

Experiencias de evaluación en las entidades federativas

Ana Paulina González Arrollo
Dirección de Análisis y Vinculación con
Entidades Federativas y Municipios

Marzo, 2020

Lo que se mide se puede mejorar

¿Qué sería de la vida sin médicos?

Pensemos en un resfriado

Puede ser fatal

- Líquido alrededor del pulmón
- Líquido infectado alrededor del pulmón
- Abscesos pulmonares
- Muerte



Consecuencias

Resfriado

- Estornudos
- Congestión nasal



Consecuencias

Neumonía

- Fiebre elevada
- Tos
- Jadeos
- Dolores torácicos
- Taquicardia
- Dificultad para respirar
- Vómitos



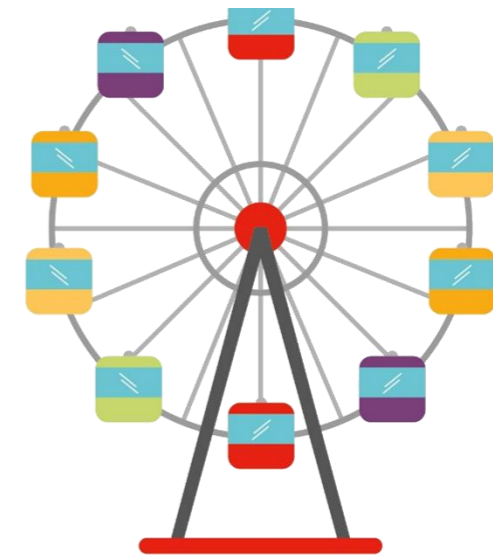
Consecuencias

gripa

- Picor de garganta fuerte
- Estornudos
- Congestión nasal
- Cansancio
- Dolor de cuerpo generalizado
- Fiebre alta

La buena voluntad no es suficiente

¿Cuál es el problema público que atenderán estos programas?



El candidato....señaló que habrá diversos programas para **beneficiar a los niños de la demarcación:**

.....

Respecto a la recreación.... "iniciaré dos nuevos programas para que los niños ...**visiten la Feria de Chapultepec y el boliche**".

La buena voluntad no es suficiente

¿Cuál es la población objetivo de este programa?

La autoridad.... señaló que gastará \$13.7 millones en 11,000 **carruolas para padres de familia con hijos menores de dos años.**



La buena voluntad no es suficiente

Programas que no van a solucionar el problema original

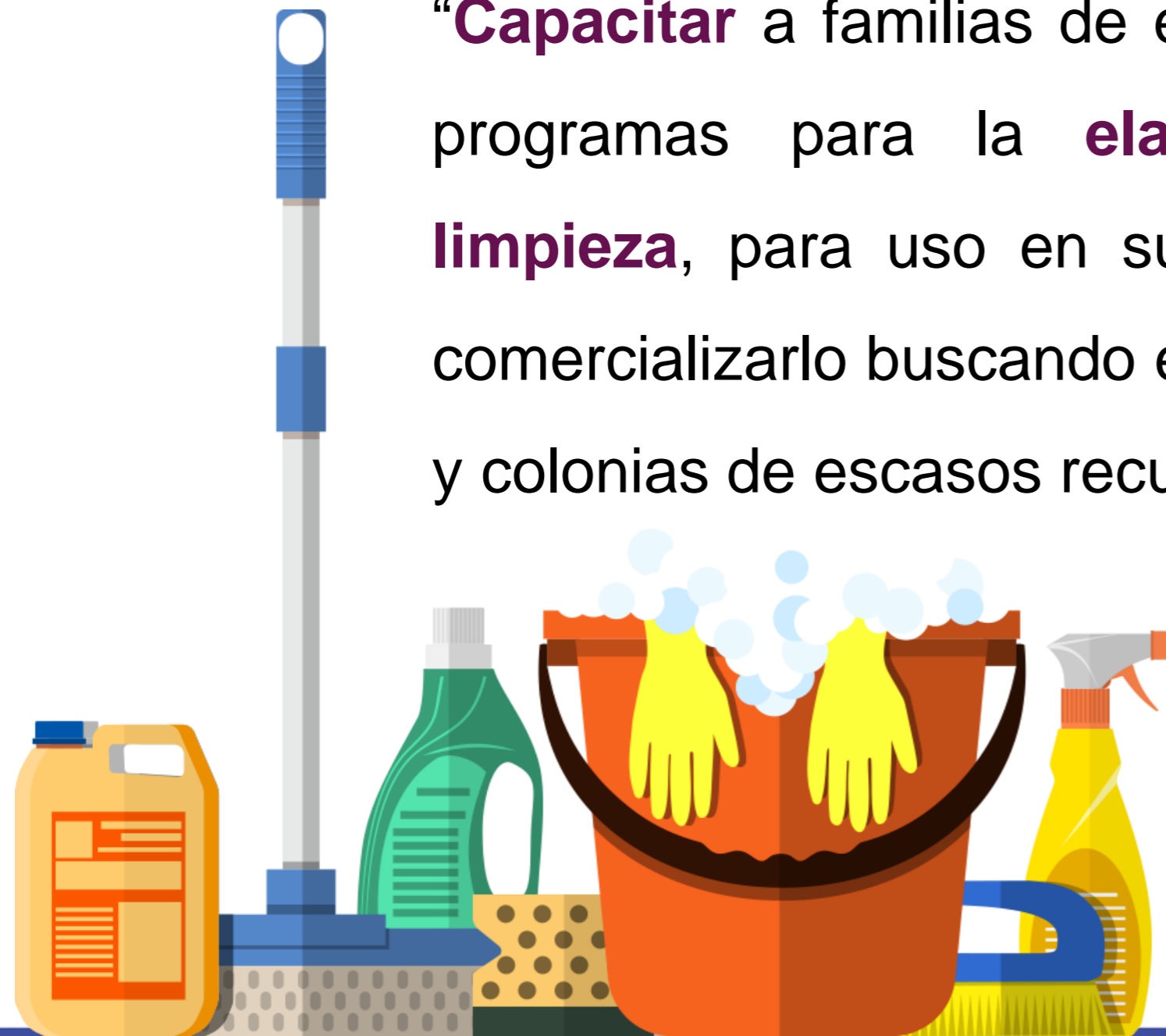
(En respuesta al incremento a las tarifas del transporte público)

El candidato... propuso que a familias se les debe otorgar un camión, es decir, **una unidad para que no tengan que utilizar el servicio público.**



Programas que no usan evidencia, y que no tienen un diseño, no resolverán problemas sociales

“**Capacitar** a familias de escasos recursos, por medio de programas para la **elaboración de productos de limpieza**, para uso en su propio hogar o con el fin de comercializarlo buscando el desarrollo en las comunidades y colonias de escasos recursos del estado ...”



Uso de información y evidencia

¿Cuál es el problema?



¿Por qué se genera?

CAUSAS

DIETA INADECUADA
 Oferta limitada de alimentos saludables
 Ingresos insuficientes
 Prácticas inapropiadas de cuidado del niño

ENFERMEDADES DIARRÉICAS AGUDAS [EDA]
 Servicios de salud deficientes
 Malas condiciones de vivienda
 Falta de acceso a agua potable y saneamiento

EFFECTOS

- Enfermedades
- Mayores tasas de mortalidad infantil
- Riesgos en el desarrollo cognitivo y desempeño escolar



Con base en la información y la evidencia

¿Cuáles intervenciones funcionan y cuáles no?



IMPACTO POSITIVO demostrado con estudios rigurosos

- Promoción de lactancia
- Alimentación complementaria y educación nutricional
- Transferencias monetarias condicionadas
- Mejora de la calidad de agua
- Probióticos para diarrea
- Promotores de salud en atención primaria



IMPACTO INCONCLUSO demostrado con estudios rigurosos

- Suplementos AGPICL (suplementos con ácidos grasos poliinsaturados de cadena larga para mujeres lactantes)
- Promoción para el consumo de frutas y verduras
- Zinc oral para diarrea



IMPACTO NULO demostrado con estudios rigurosos

- Suplementación intermitente de hierro
- Fortificación de alimentos con micronutrientes en polvo



Intervenciones cuyos estudios no son rigurosos

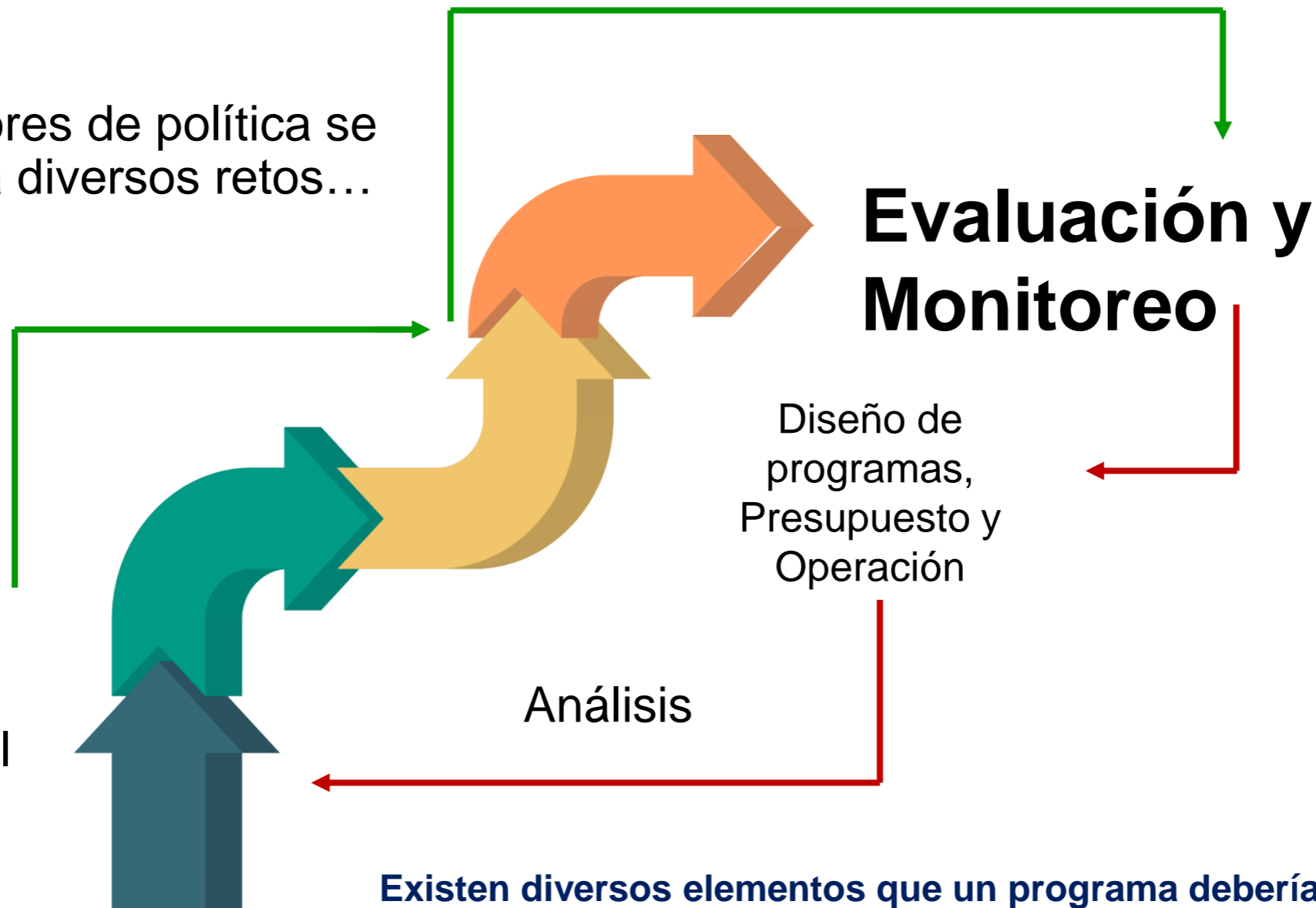
- Manejo adecuado de excretas
- Supresión de lactosa en niños con diarrea crónica
- Maíz bio-fortificado
- Intervenciones para mejorar el agua, saneamiento e higiene
- Educación prenatal sobre lactancia y posnatal para padres
- Servicios de cuidado infantil
- Enfoque de desviación positiva
- Proyectos agrícolas (acuacultura, huertos familiares, animales de traspatio)
- Uso de desparasitantes
- Monitoreo de crecimiento
- Provisión de alimentos

La importancia de la evidencia para evaluar programas

Construir una política pública requiere elementos técnicos

Los hacedores de política se enfrentan a diversos retos...

Identificar y cuantificar el problema



Existen diversos elementos que un programa debería considerar para ser exitoso...

hacer política pública ¡no es tan sencillo!

¿Qué motiva la evaluación de las políticas y programas públicos?

Mandato normativo

Constitución Política de los Estados Unidos Mexicanos

Constitución Política de la entidad

Rendición de cuentas

Ley Desarrollo Social

Queremos mejorar

Programa Anual de Evaluación

Necesitamos evidencia

Reglamentos, Lineamientos, Acuerdos, Manuales, otros

Ley de Coordinación Fiscal, Ley Federal de Presupuesto y Responsabilidad Hacendaria, Ley General de Contabilidad Gubernamental

¿Qué motiva la evaluación de las políticas y programas públicos?

Mandato normativo

Rendición de cuentas

Queremos mejorar

Necesitamos evidencia

El ciudadano es más exigente y demandante



Nos pide saber qué está pasando con los recursos públicos



¿Qué motiva la evaluación de las políticas y programas públicos?

Mandato normativo

Rendición de cuentas

Queremos mejorar

Necesitamos evidencia



En una democracia, la existencia de contrapesos que canalicen la diversidad de opiniones

¿Qué motiva la evaluación de las políticas y programas públicos?

Mandato normativo

Rendición de cuentas

Queremos mejorar

Necesitamos evidencia

CONFIANZA EN EL GOBIERNO

TOTAL AMÉRICA LATINA 1996 - 2017 – TOTALES POR PAÍS 2017



P. Por favor, mire esta tarjeta y dígame, para cada uno de los grupos, instituciones o personas mencionadas en la lista ¿Cuánta confianza tiene usted en ellas: Mucha, Algo, Poca o Ninguna confianza en...? * Aquí solo 'El Gobierno' **Aquí solo 'Mucha' más 'Algo'.



En México el 15% de la población confía en el gobierno

¿Qué motiva la evaluación de las políticas y programas públicos?

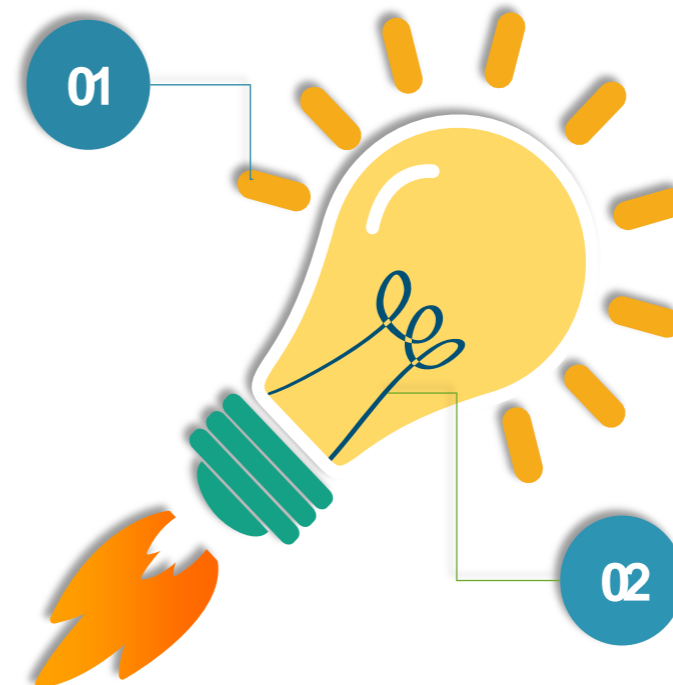
Mandato normativo

Rendición de cuentas

Queremos mejorar

Necesitamos evidencia

Sentimiento general de querer hacer mejor las cosas



Se tienen presupuestos limitados

¿Qué motiva la evaluación de las políticas y programas públicos?

Mandato normativo

Rendición de cuentas

Queremos mejorar

Necesitamos evidencia



Queremos salir bien evaluados

Diagnóstico del avance en monitoreo y evaluación en las entidades federativas (CONEVAL)

Diagnóstico SHCP, BID, IMCO,

¿Qué motiva la evaluación de las políticas y programas públicos?

Mandato normativo

Rendición de cuentas

Queremos mejorar

Necesitamos evidencia

Gestión para resultados

Presupuesto basado en resultados

Presupuesto base cero

Nueva Gestión Pública

¿Qué motiva la evaluación de las políticas y programas públicos?

Mandato normativo

Rendición de cuentas

Queremos mejorar

Necesitamos evidencia

Solucionar los problemas públicos de la manera más eficiente

Aprender de los programas o políticas fallidas



Fomentar la toma de decisiones informada

Formular nuevas y mejores programas y políticas

¿Por qué es difícil hacer política pública eficiente?

- Los responsables de hacer política pública...
 - Tienen muchos **objetivos** (usos) para los programas.
 - **¡Se hace rápido!** No es fácil saber si lo que voy a diseñar va a servir o no.
 - No usan la información existente (evidencia sobre lo que funciona)
- Se tiene un uso limitado de las intervenciones.
- Normalmente no se resuelve el problema de fondo.

¡Es importante contar con esquemas que faciliten el diseño, ejecución y evaluación de programas y políticas públicas!

Antecedentes de la evaluación en México (Antes de 2006)

1998	Evaluación aislada de algunos programas (PROGRESA, LICONSA).
2000	En el PEF 2000 se establece la obligación de evaluar los programas sujetos a ROP
2002	Carácter externo de las evaluaciones en PEF 2002 y Acuerdo de requisitos mínimos evaluadores
2004	Ley General de Desarrollo Social Creación del CONEVAL

Antecedentes de la evaluación en México (Antes de 2006)

Con el esquema vigente hasta 2006, en promedio se requirieron más de 50 evaluadores por año, con excepción de 2003



Origen del CONEVAL

BIENESTAR
SECRETARÍA DE BIENESTAR



Organismo público descentralizado del Gobierno Federal

Personalidad jurídica y patrimonio propios

Autonomía técnica y de gestión

CONeVAL

Consejo Nacional de Evaluación de la Política de Desarrollo Social
de la Política de Desarrollo Social
Consejo Nacional de Evaluación

Nuestras funciones



Medición de la pobreza

A nivel nacional, estatal y municipal



Monitoreo

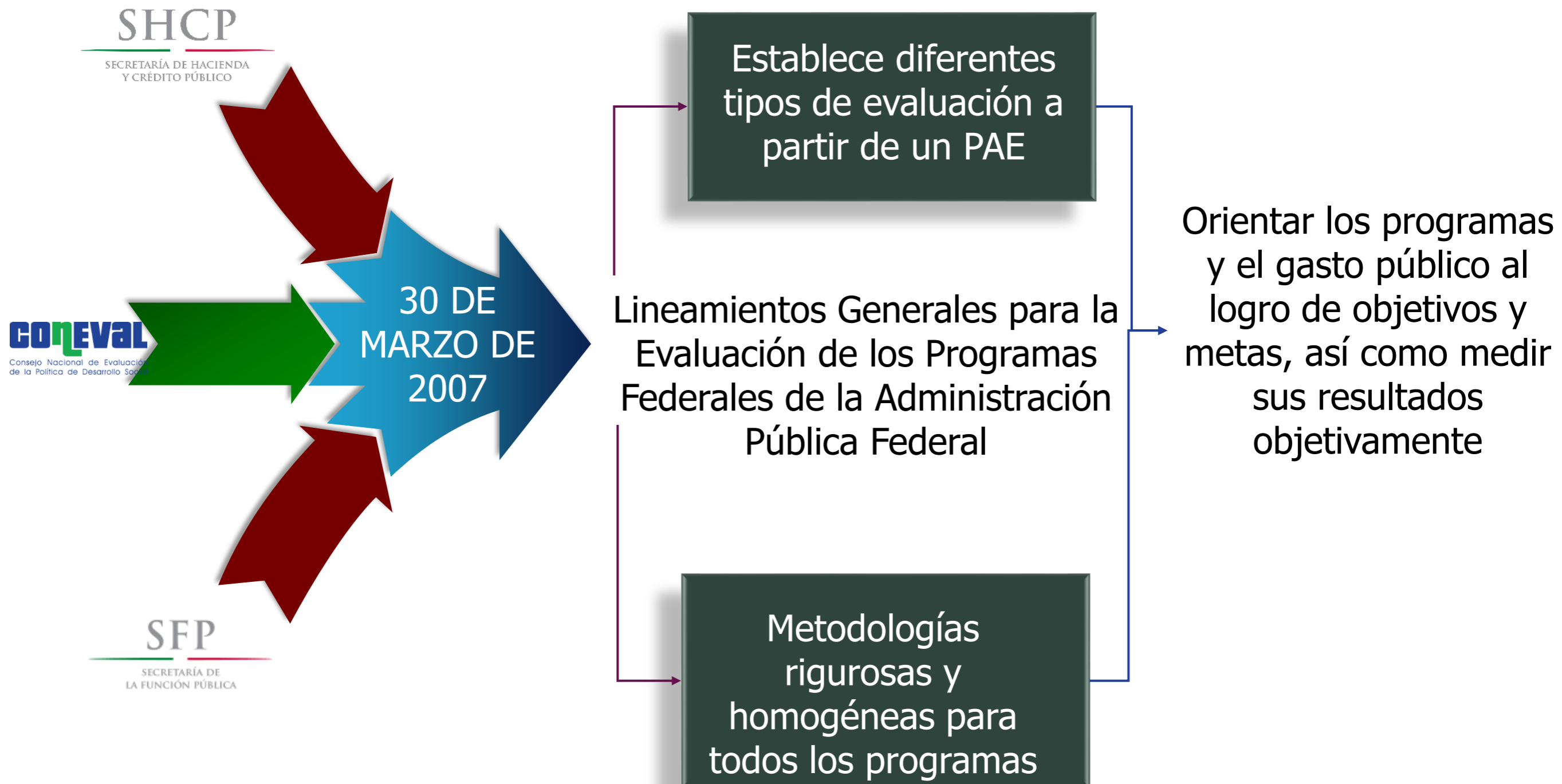
Monitorear los programas, acciones y políticas sociales, así como aprobar los indicadores de los programas sociales



Evaluación

Coordinar las evaluaciones de programas y políticas sociales

La experiencia Federal



La experiencia del CONEVAL

Evaluaciones coordinadas

El 30 de abril de 2007 se publicó por primera vez el Programa Anual de Evaluación (PAE)



La evaluación de política social cambió considerablemente en los últimos 10 años.

Es posible evaluar:

Programas



http://www.coneval.org.mx/Evaluacion/Paginas/inventario_nacional_de_programas_y_acciones_sociales.aspx

Sectores



Políticas



Derechos



Implementación de modelos de evaluación a programas sociales



Diagnóstico de programas nuevos

Diagnóstico de programas nuevos



Definir el problema y justificar un problema público.



[Programa de Fomento del Patrimonio Cultural Indígena](#)



[Programa de Apoyo para la Productividad de la Mujer Emprendedora](#)

Evaluación de Diseño

Evaluación de Diseño

Evaluar la Consistencia y lógica interna de los programas con la finalidad de proveer información que retroalimente su diseño, gestión y resultados

Evaluación de diseño

Apartados:



Criterios generales para responder a las preguntas

30
preguntas

24

deben ser respondidas
mediante un esquema
binario (SÍ/NO)

6

preguntas abiertas

sustentando con evidencia documental y haciendo explícitos los principales argumentos empleados en el análisis

Niveles de respuesta

NO = 0

SI = 1-100

- Nivel 1
- Nivel 2
- Nivel 3
- Nivel 4



Sí, completo, cumple con todas las características y lo utiliza y/o actualiza

Sí, completo y cumple con todas las características

Sí, completo pero no cumple con todas las características

Sí, pero incompleto

- Si el programa no cuenta con documentos ni evidencias → *INEXISTENTE* (NO)
- Si el programa cuenta con información, se consideran **niveles de calificación** con criterios definidos (SI).

Evaluación de consistencia y resultados

Evaluación de Consistencia y resultados

Analiza la capacidad institucional, organizacional y de gestión de un programa orientada hacia resultados.

Evaluación de consistencia y resultados

Evaluar la consistencia y orientación a resultados de los programas de desarrollo social con la finalidad de proveer información que retroalimente su **diseño, gestión y resultados.**

Consta de los siguientes apartados:



Diseño

El vínculo con la planeación nacional, la consistencia con la normatividad y las posibles complementariedades o coincidencias con otros programas federales.

Planeación y orientación a resultados

Los instrumentos de planeación y orientación a resultados.

Cobertura y focalización

La estrategia de cobertura de mediano y de largo plazo definida por el programa, así como la definición y cuantificación de las poblaciones potencial, objetivo y atendida.

Operación

El nivel de institucionalización de los principales procesos del programa, sus sistemas de información y sus mecanismos de rendición de cuentas.

Percepción de la Población Atendida

Identificar el rigor de los instrumentos con los que cuenta el programa para medir el grado de satisfacción de los beneficiarios.

Medición de resultados

Examinar los resultados del programa respecto de la atención del problema para el que fue creado y el rigor de los instrumentos que utiliza para su medición.

Criterios generales para responder a las preguntas

51 preguntas

Los 6
apartados
incluyen

preguntas
específicas

34 deben ser respondidas
mediante un esquema
binario (SÍ/NO)

17 preguntas abiertas

sustentando con evidencia documental y haciendo explícitos los principales argumentos empleados en el análisis

Niveles de respuesta



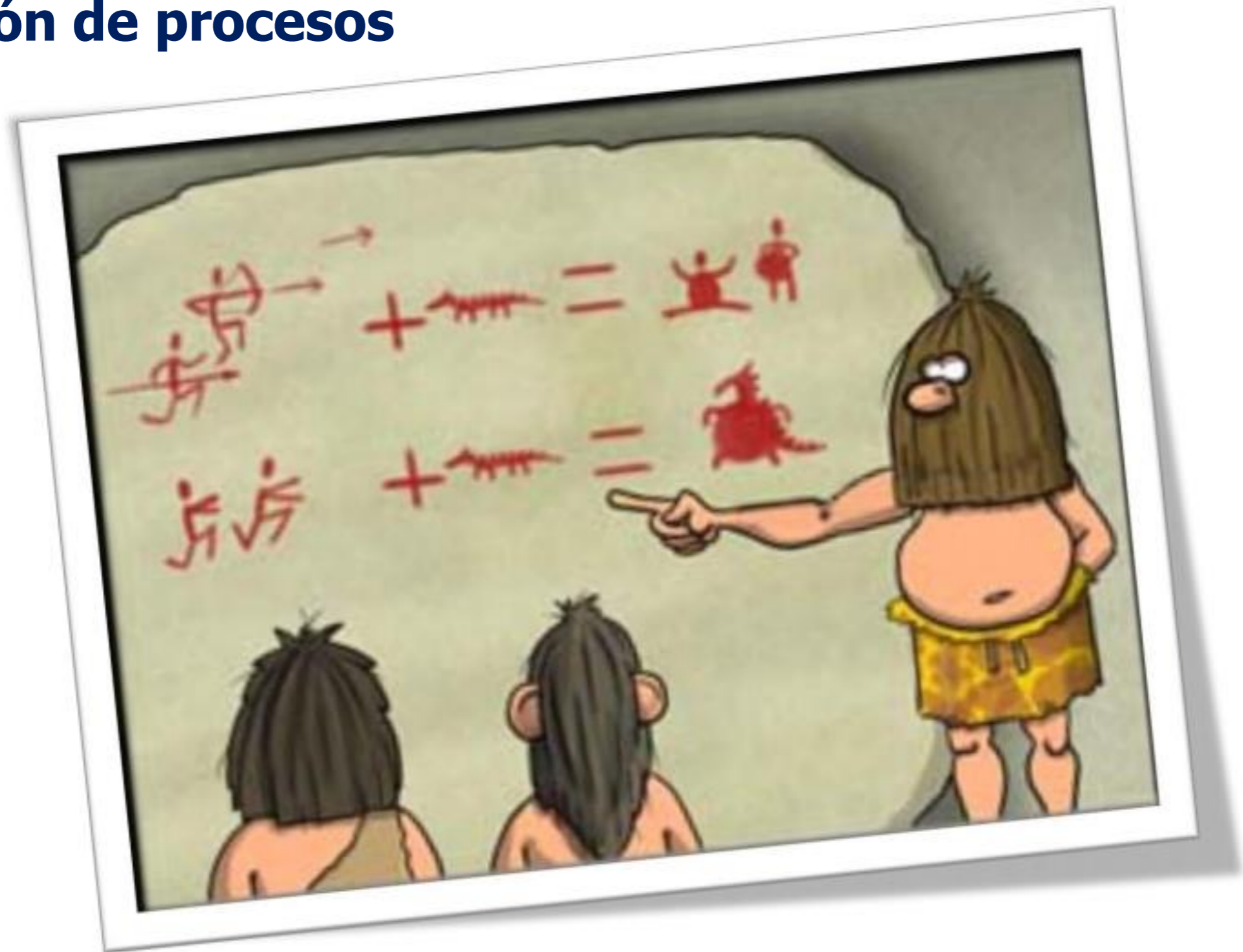
- Si el programa no cuenta con documentos ni evidencias → *INEXISTENTE* (NO)
- Si el programa cuenta con información, se consideran **niveles de calificación** con criterios definidos (SI).

Evaluación de procesos

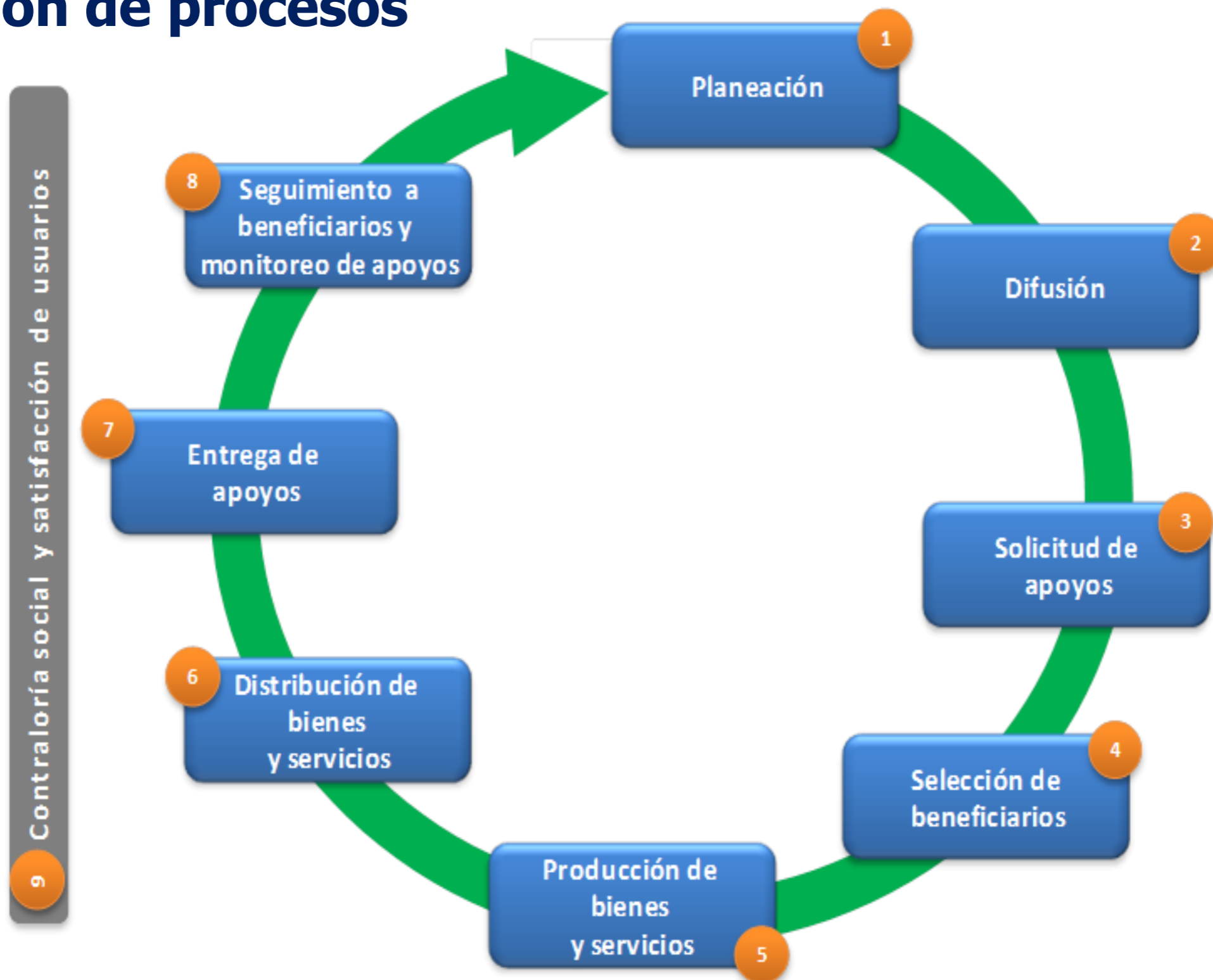
Evaluación de procesos

Análisis sistemático de la gestión operativa del Programa para valorar si cumple con lo necesario para el logro de las metas y objetivo del Programa.

Evaluación de procesos



Evaluación de procesos



Evaluación de procesos

¿Los procesos del programa están claramente definidos y contribuyen al logro de sus objetivos?

1

Describir los procesos del programa

2

Identificar los problemas normativos que obstaculizan los procesos

3

Analizar el grado de gestión y articulación de los procesos

4

Analizar las fortalezas y buenas practicas que mejoran la capacidad de operación

Otras evaluaciones

Evaluación de impacto

Evaluación de Impacto



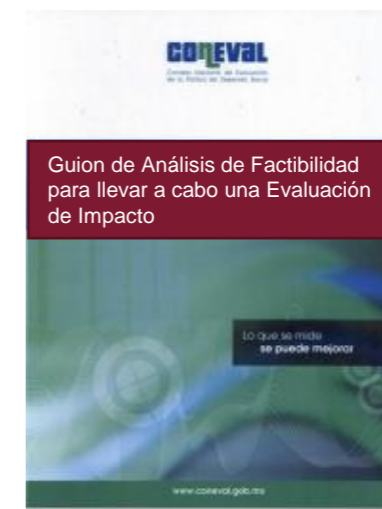
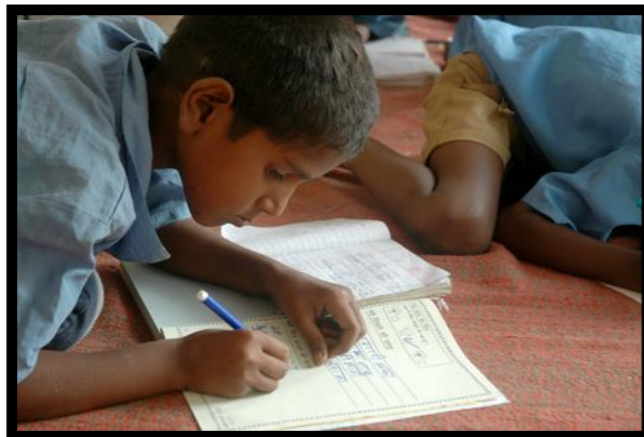
Identificar los cambios en
la población objetivo
atribuibles a un programa

Evaluación de impacto

La evaluación de impacto intenta responder a preguntas sobre causas y efectos

¿Cuáles son los efectos NETOS atribuibles al programa?

¿Qué resultados hubieran alcanzado los participantes en la ausencia del programa?



El impacto de un programa es la diferencia entre:

- Los resultados que los participantes del programa obtienen
- Los resultados que **esos mismos participantes** hubieran obtenido si no hubiesen participado en el programa

Contrafactual

Dos métodos para construir el contrafactual

Experimental

- Crea grupos de tratamiento y control elegidos de manera aleatoria de entre la población elegible para participar en un programa

Cuasi experimental

- Construye de manera indirecta el contra-factual cuando este no se ha construido de manera experimental: diferencias en diferencias, matching, variables instrumentales

Factores Clave en Evaluaciones de Impacto

Al diseñar la evaluación de impacto se debería considerar:

1. Elección del método de acuerdo a las características de la intervención

- Métodos experimentales
- Métodos cuasi-experimentales

2. Elección del evaluador

- Términos de Referencia
- Evitar sesgos

3. Información disponible

- Beneficiarios
- No beneficiarios
- Operación programa

4. Costo y financiamiento

- Uso eficiente de recursos
- Indicadores de costo CONEVAL

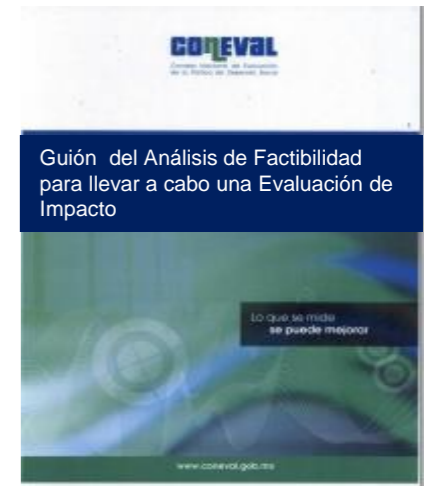
5. Uso de los resultados

- Aspectos Susceptibles de Mejora
- Difusión de Información a tomadores de decisiones y opinión pública



Estructura del guion

Todo programa que pretenda desarrollar una evaluación de impacto debe previamente desarrollar un análisis de factibilidad.



[Guion del Análisis de Factibilidad de Evaluación de Impacto](#)

Evaluación estratégica

Evaluación estratégica

Valoración de políticas que se realiza por medio de trabajo de campo y/o de gabinete



- Diagnosticar y analizar una problemática pública, así como la respuesta gubernamental para atenderla.

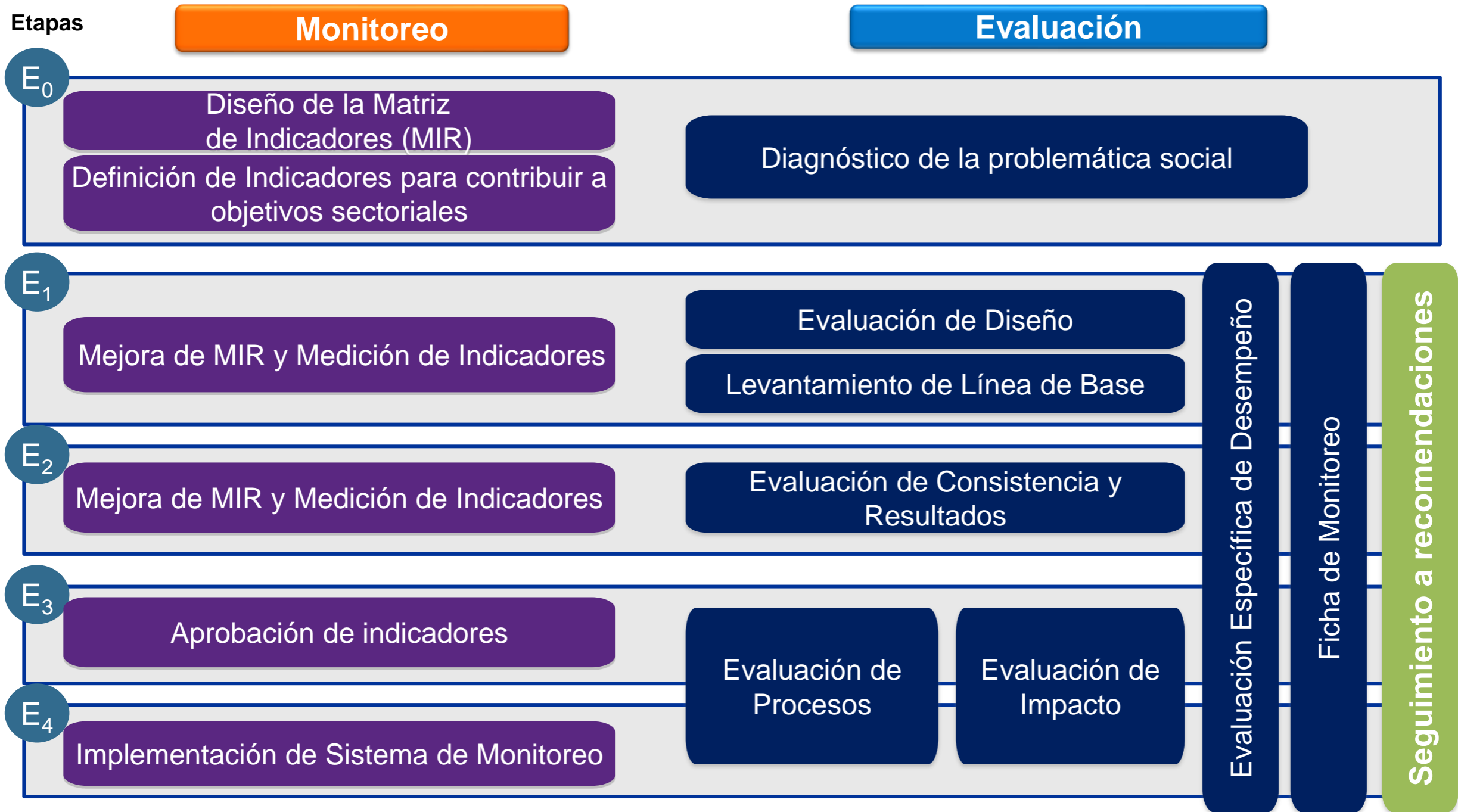
- Aportan información valiosa para el diseño de políticas públicas.

EVALUACIÓN ESTRATÉGICA DE PROTECCIÓN SOCIAL EN MÉXICO, SEGUNDA EDICIÓN



Horizonte de monitoreo y evaluación

¿Cuándo se evalúa?



La etapa 0 corresponde al periodo en el que se diseña la estrategia o programa. A partir de la etapa 1, corresponde al año de operación del programa.

Aspectos a considerar

Difusión de resultados

Objetivo

1

Impulsar la **transparencia** y la **rendición de cuentas**

2

Difundir de forma **permanente** la información

3

Difundir páginas de internet, lugar **visible** y de **fácil acceso**

4

Presentar **los resultados** de programas prioritarios al **Congreso estatal**

- ✓ Objetivos estratégicos de las dependencias y entidades,
- ✓ Matriz de Indicadores de los programas, y
- ✓ Resultados de las evaluaciones externas.

Estrategias para fomentar el uso

Entrega a
actores relevantes

Congreso, Finanzas, Gubernatura, Planeación.

Información para
proceso presupuestario

Congreso estatal, Secretaría de Finanzas,
Planeación

Difusión a
prensa y sociedad civil

Página electrónica, prensa y Sociedad civil

Seguimiento a
recomendaciones

Documentos de trabajo

Uso de los resultados de la evaluación

El uso de los resultados de la evaluación no sólo se limita a la asignación de presupuesto.

Existe una gran utilidad en los resultados de la evaluación en las distintas etapas de la política de desarrollo social: planeación, operación, ejecución y evaluación.

- ✓ Creación, cancelación, diseño, cobertura y focalización.
- ✓ Planeación estratégica y operación.
- ✓ Mejoras en el desarrollo de instrumentos de medición de resultados, productos y la percepción de la población objetivo.
- ✓ Transparencia y Rendición de Cuentas.

Aspectos Susceptibles de Mejora

¿Por qué debemos dar seguimiento a ASM?

Para retomar los resultados de la evaluación y **mejorar la planeación , el diseño, la operación y la presupuestación** de los programas;

Atender las recomendaciones de las evaluaciones

Utilizar los resultados de las evaluaciones de manera sistemática

Identificar los principales resultados de las evaluaciones

Vincular los resultados del **monitoreo y la evaluación al proceso presupuestario** a través del Sistema de Evaluación del Desempeño (nivel federal)

Mecanismo de seguimiento a las recomendaciones del SED



Qué es un Aspecto Susceptible de Mejora

hallazgos, debilidades, oportunidades y amenazas identificadas en la evaluación externa y/o informes, que pueden ser atendidos para la mejora del programa

¿En qué consiste el mecanismo de seguimiento a ASM?



deben establecer

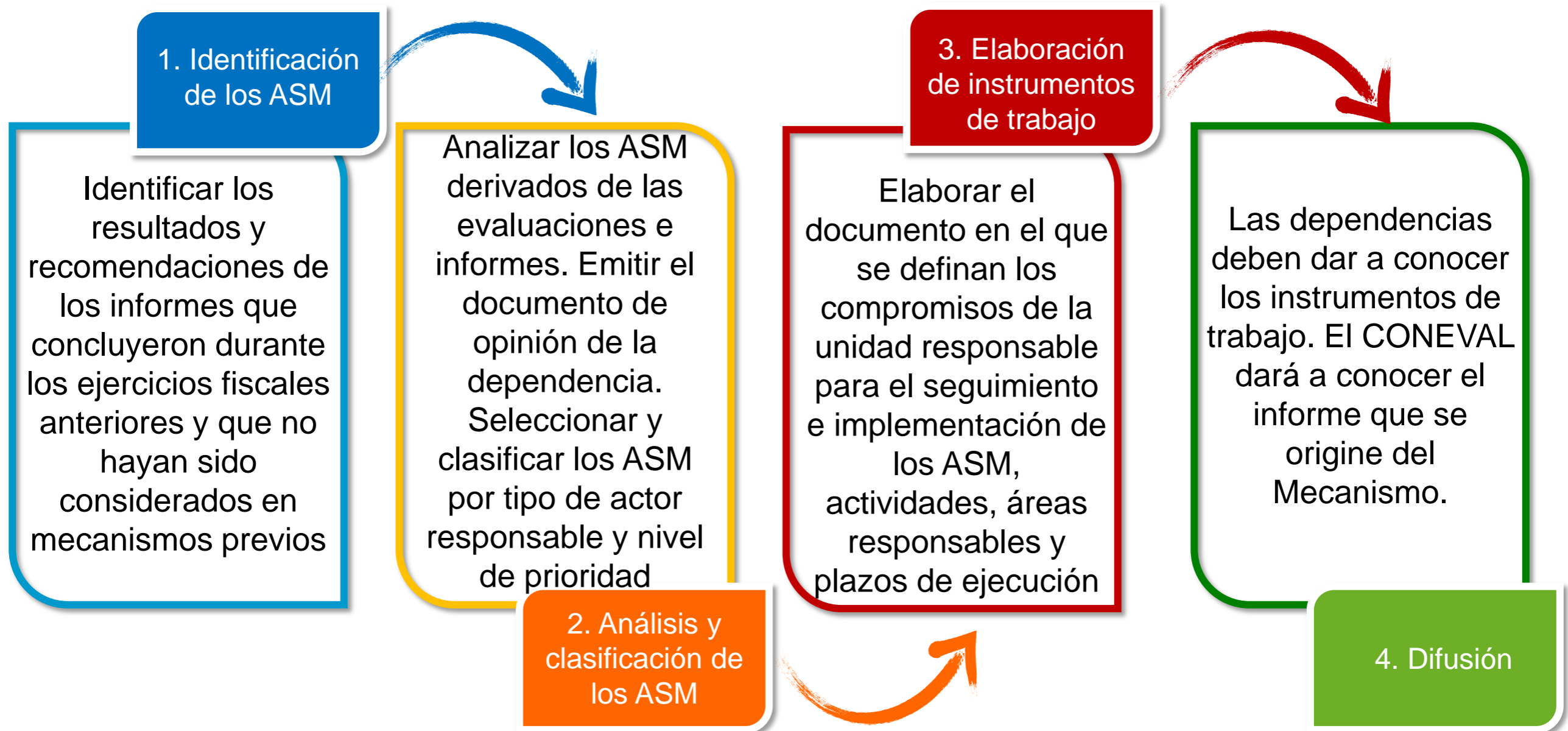


Se detalla la forma en la que los **responsables** de los programas y las unidades de evaluación



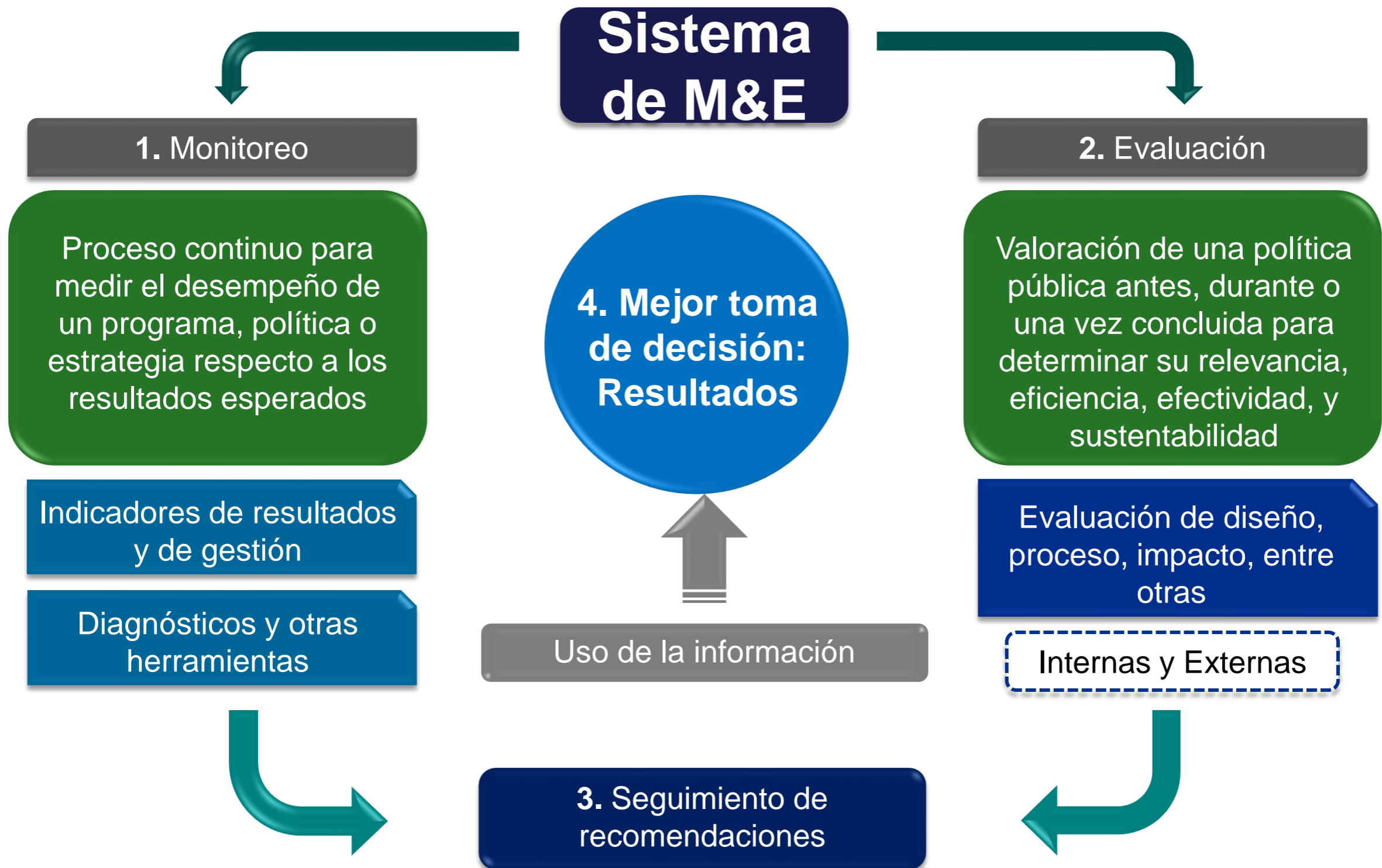
compromisos que corrijan, modifiquen, reorienten, adicionen o en un caso extremo suspendan programas.

Proceso de seguimiento de los ASM

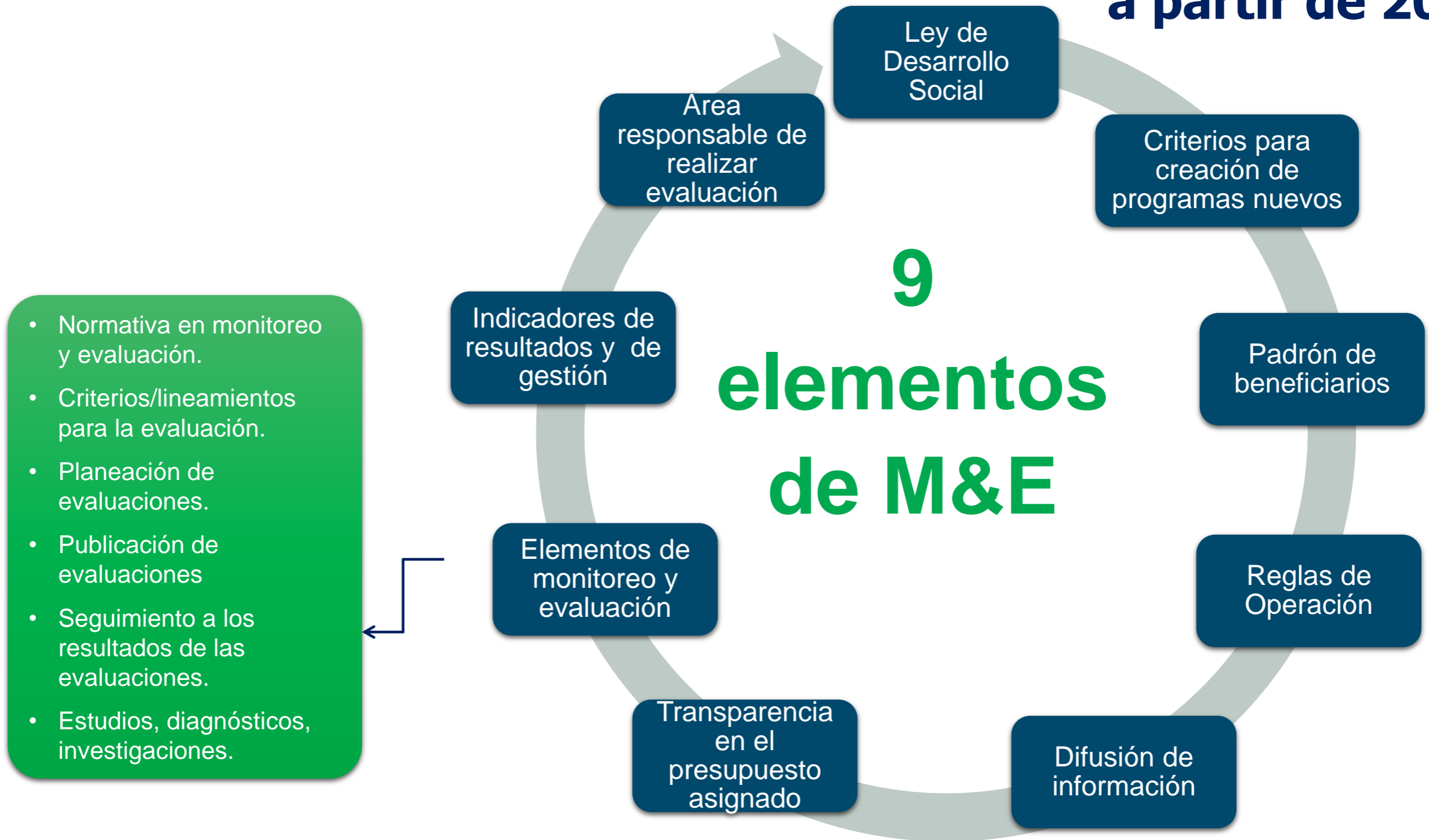


Diagnóstico del avance en monitoreo y evaluación en las entidades federativas 2019

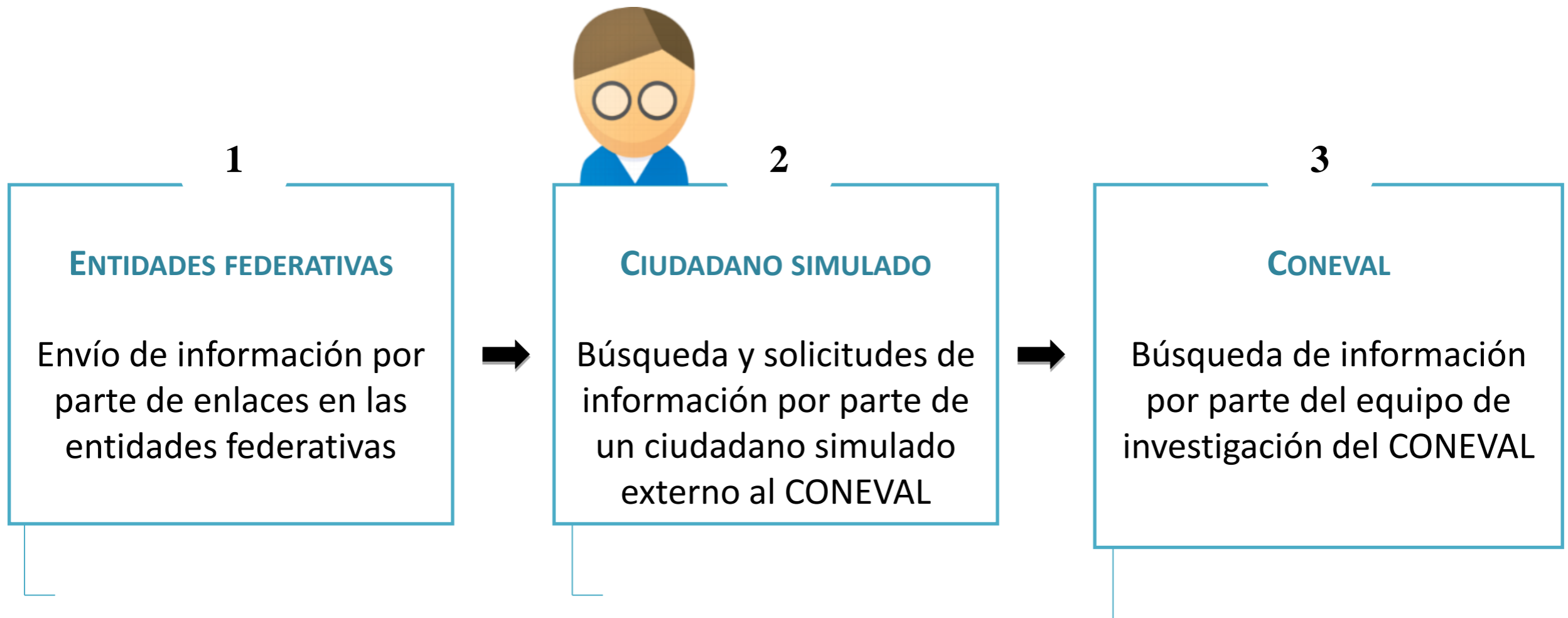
El sistema de M&E en las entidades federativas



Elementos del Diagnóstico de M&E en los estados a partir de 2011

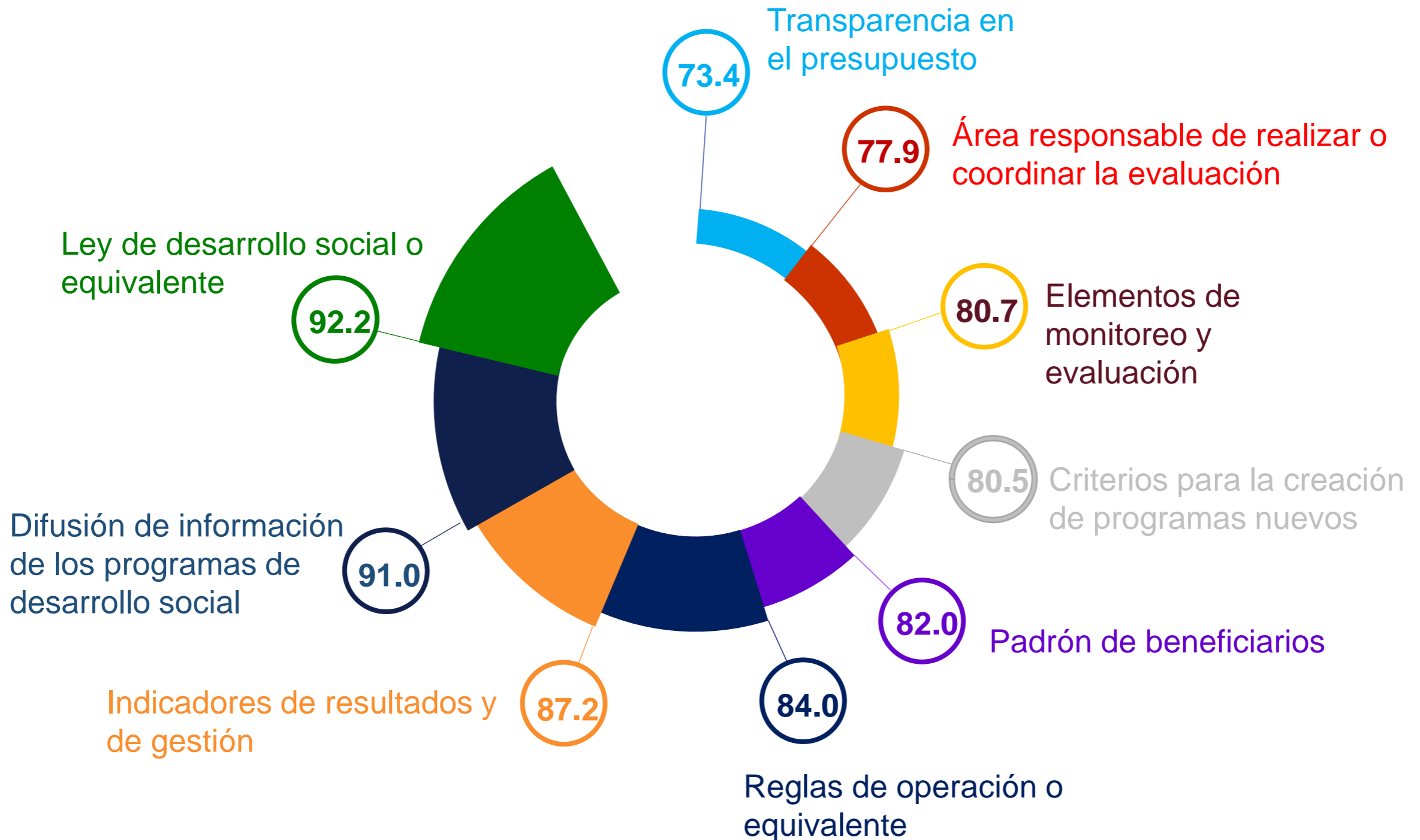


Metodología del Diagnóstico de M&E en los estados



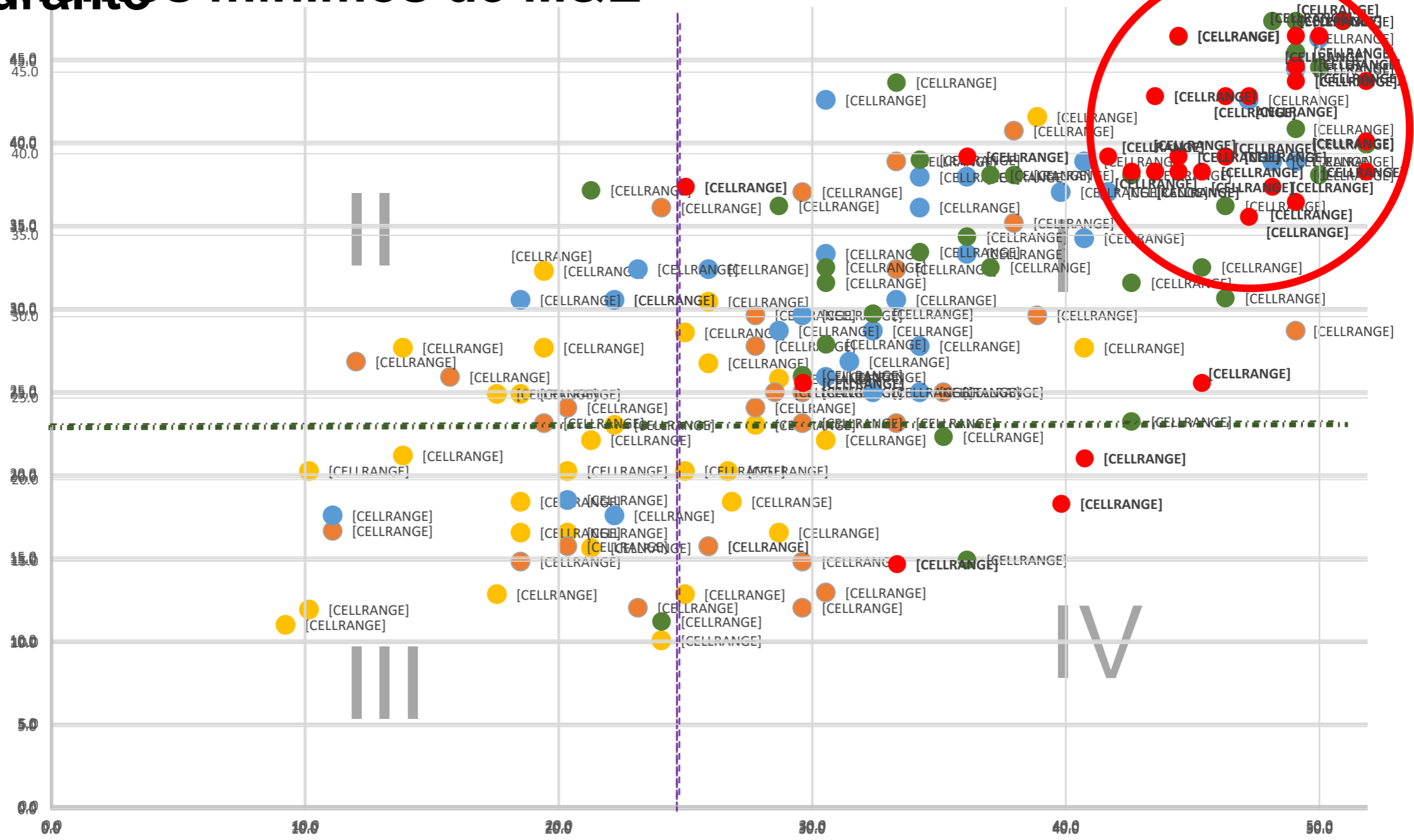
Principales resultados

Resultados generales por elemento, 2019



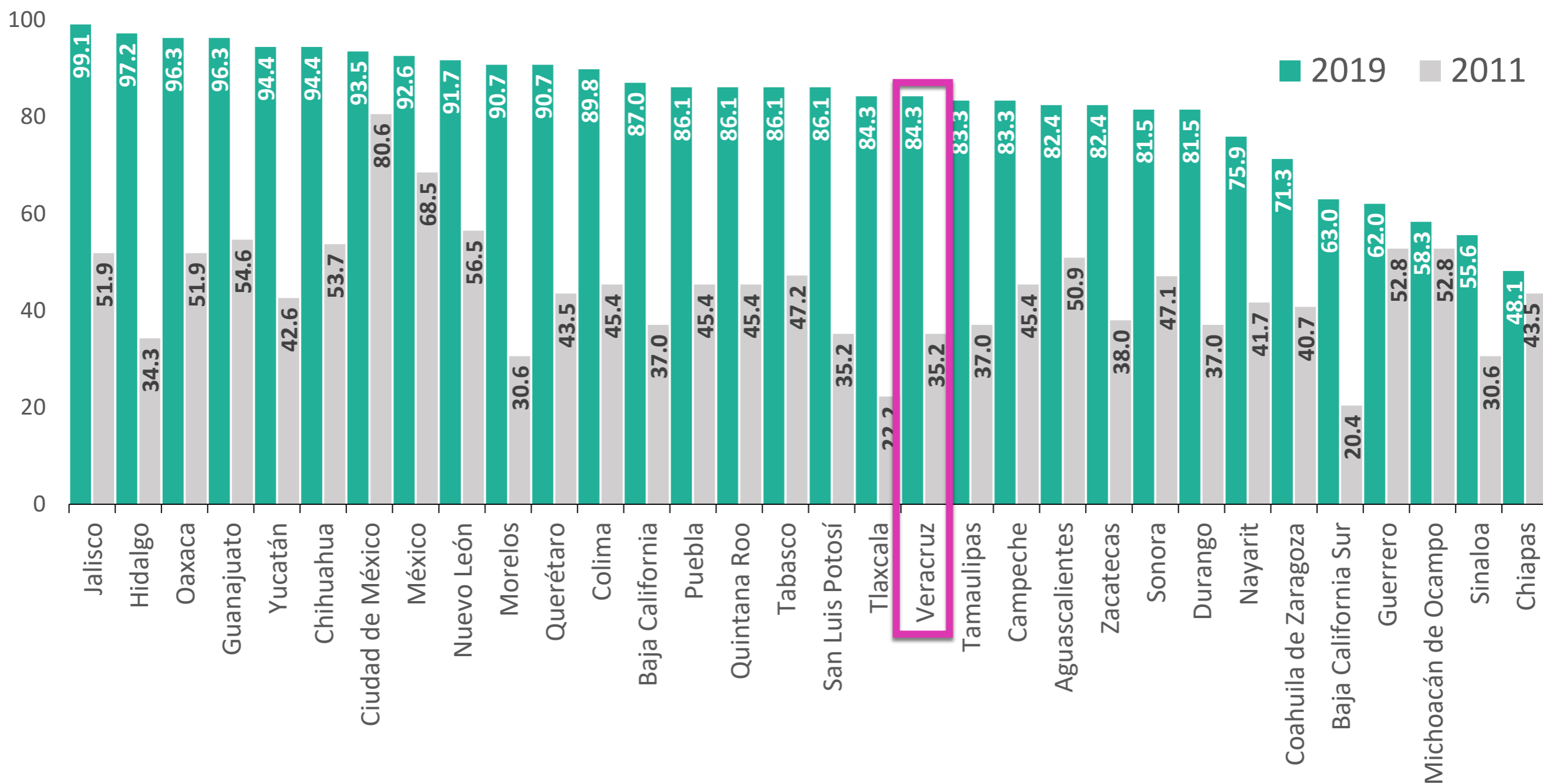
2019: Las entidades más desarrolladas en materia de monitoreo y evaluación se encuentran en el primer cuadrante de las gráficas de M&E errado

Componente Práctico

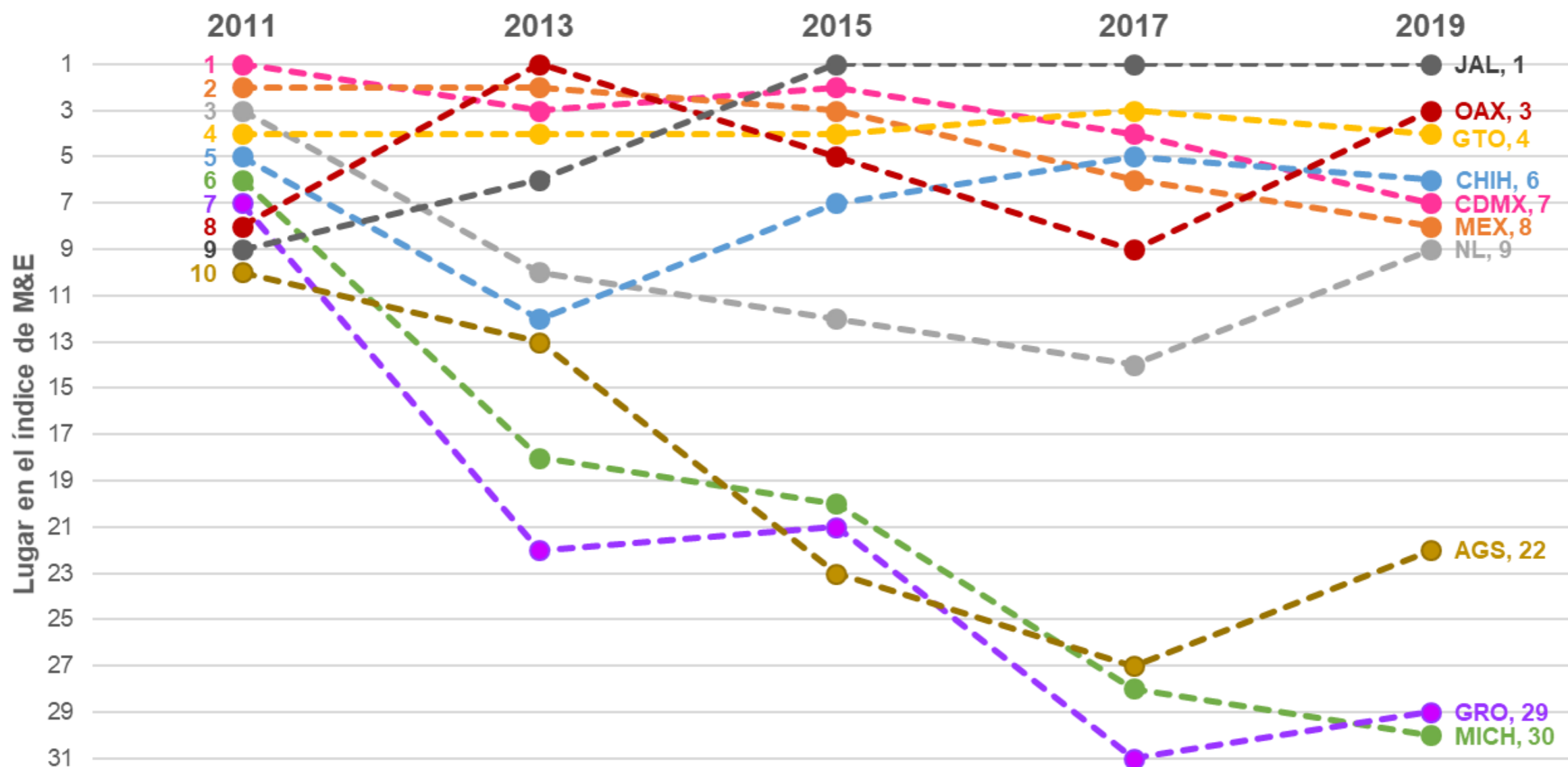


Componente normativo

De 2011 a 2019, las capacidades de M&E se han fortalecido y las brechas entre las entidades se han reducido

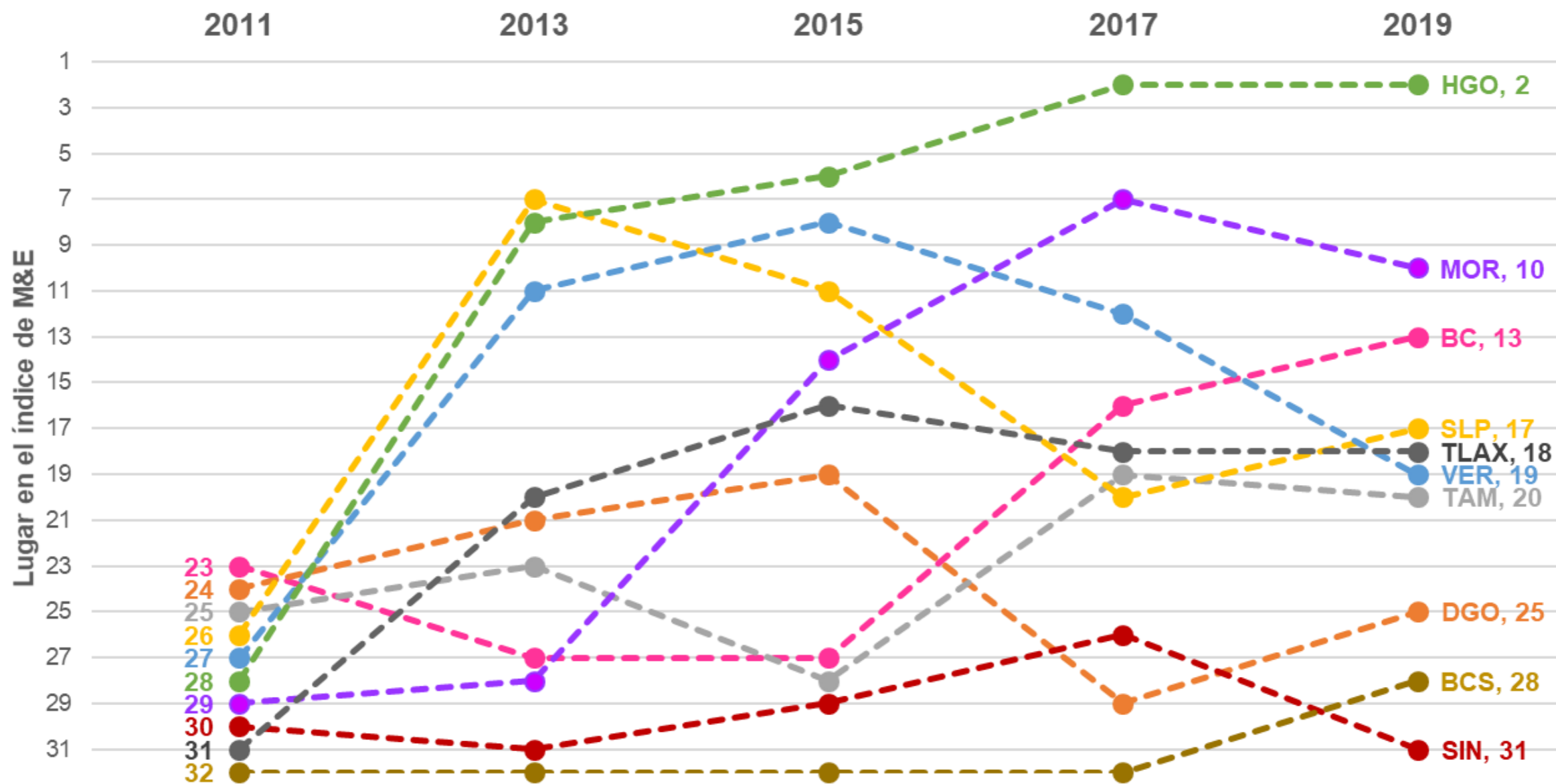


7 de los 10 primeros lugares en 2011 se mantuvieron en los primeros lugares para 2019



Aguascalientes, Guerrero y Michoacán avanzaron en calificación, aunque en menor proporción que otras entidades

En contraste, solo 3 de los 10 últimos lugares en 2011 se mantuvieron en los lugares más bajos para 2019



El resto subió de posición y se distribuyeron a lo largo del índice. **Hidalgo (28)** y **Morelos (29)** ahora están entre los 10 primeros lugares

¿Qué tienen en común las entidades federativas que se han mantenido en los primeros lugares?

Desde 2011, estas entidades federativas mejoraron su normativa; destaca la implementación de mecanismos para el **seguimiento de ASM**

Estas entidades han realizado **evaluaciones** de políticas y programas de desarrollo social de manera constante

A pesar que desde 2011 contaban con **criterios específicos para elaborar padrones de beneficiarios y ROP**, no es un tema que destaque en general en las entidades

¿Qué tienen en común las entidades federativas que se han mantenido en los últimos lugares?

Hasta 2017, el avance normativo y práctico para el **seguimiento de ASM** fue bajo, en comparación a las demás entidades federativas.

No han avanzado en el desarrollo de normativa que establezca **criterios específicos para elaborar padrones de beneficiarios**

Realizan pocos o nulos **estudios o investigaciones** en materia de desarrollo social

Diagnóstico del avance en M&E en las entidades federativas

2019

1

Entre 2011 y 2019, mejoró su puntuación en el Diagnóstico en 49.1 puntos porcentuales.

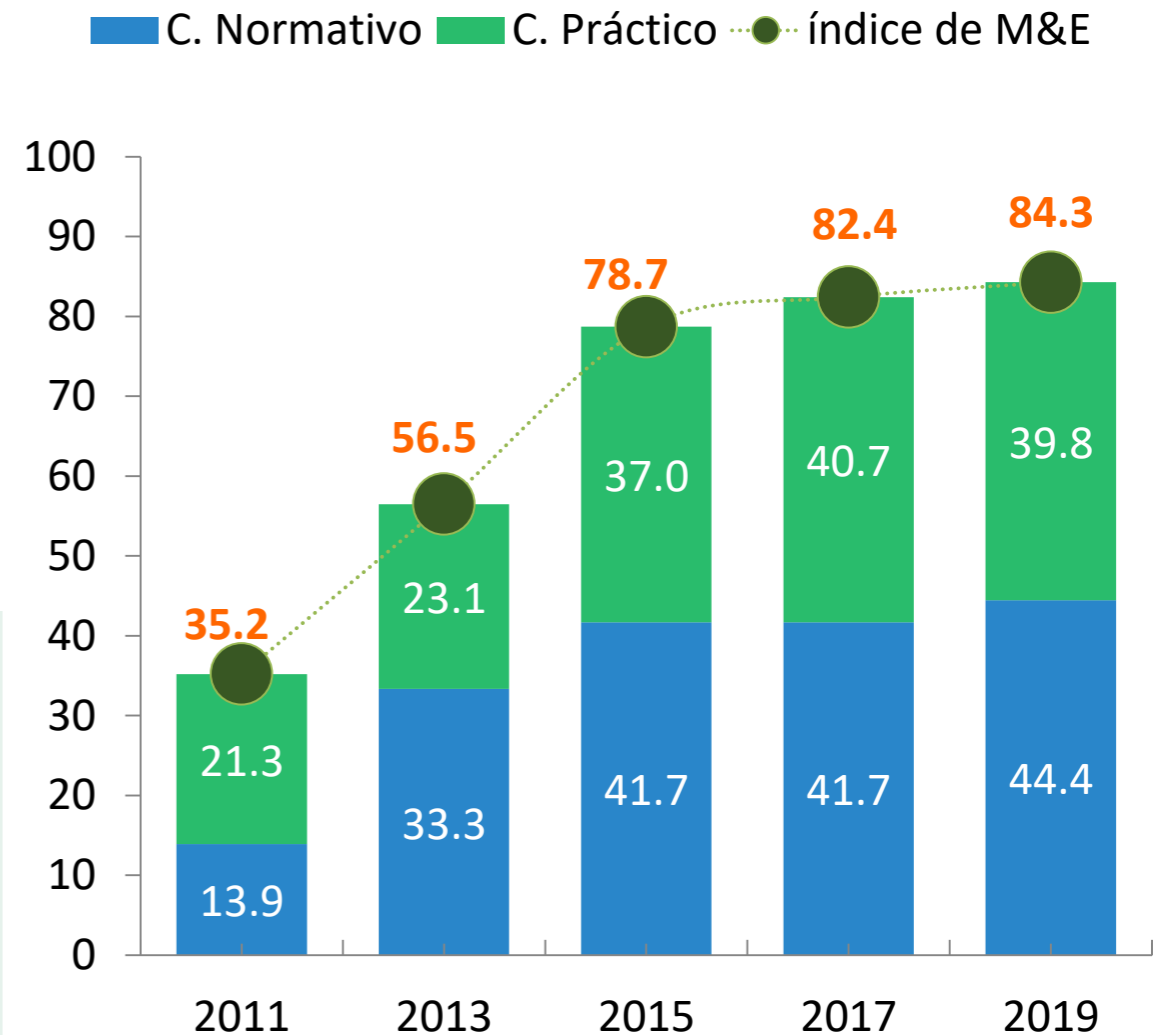
2

En 2019 se ubicó 1.3 puntos porcentuales por arriba del promedio nacional.

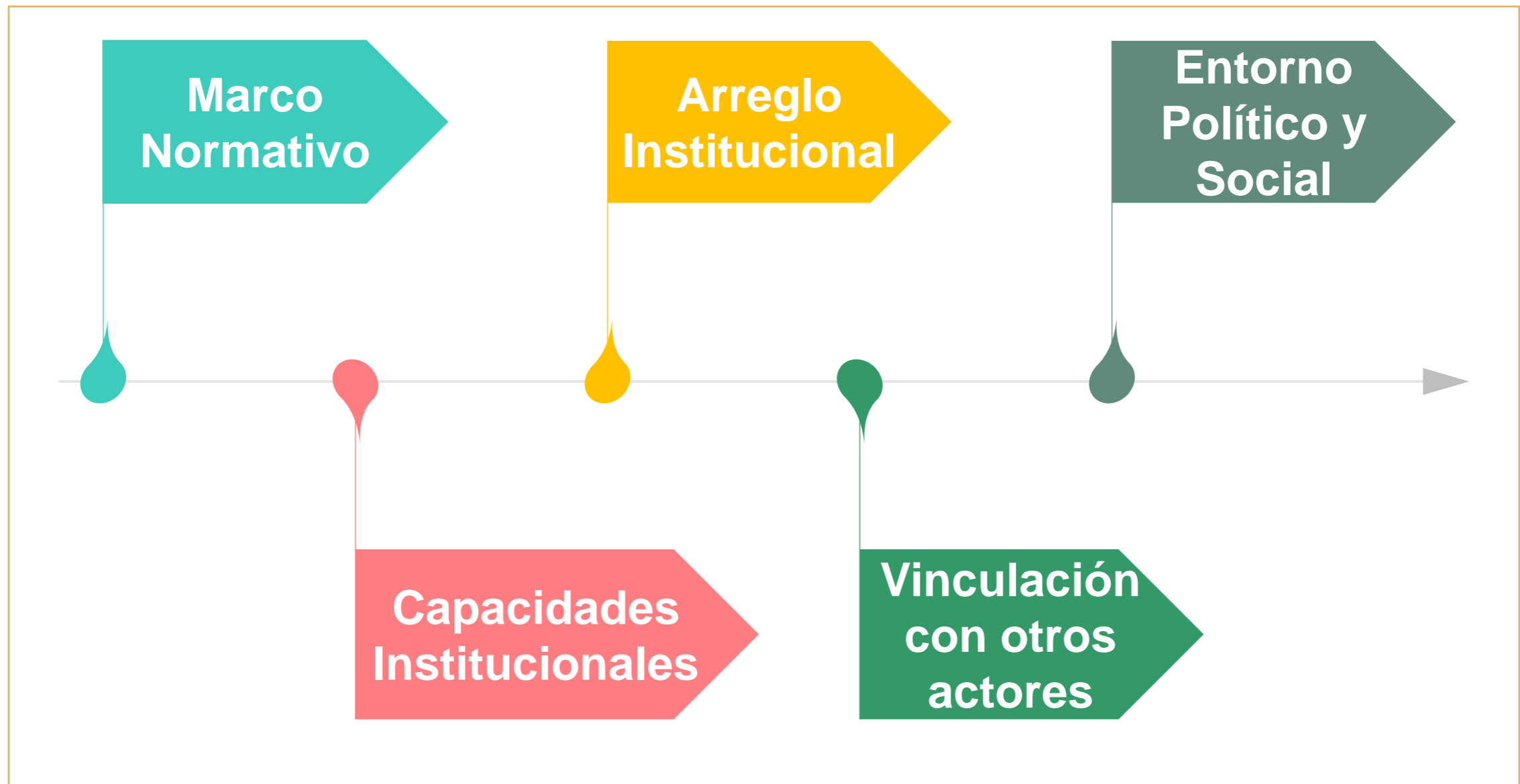
Sugerencias relevantes de 2019

- **Estudios, diagnósticos e investigaciones.** Se propone que la entidad realice estudios sobre problemáticas de desarrollo social, analizando sus causas, efectos, características, población que le afecte, y proponer acciones que podrían contribuir a solucionarlo.
- **Difusión de la información de programas.** La entidad difunde información sobre algunos programas de desarrollo social, se propone que la entidad difunda información sobre todos los programas que opera.
- **Evaluaciones.** La entidad publicó evaluaciones de programas, se sugiere complementar la información con los datos generales del evaluador, el costo de la evaluación y un resumen ejecutivo.

Índice de monitoreo y evaluación en el Veracruz, 2011-2019



Nuestro diálogo deberá transitar hacia un Sistema de Monitoreo y Evaluación



SME eficaz

Perdurabilidad-Articulación-Uso

Marco normativo

Permite que exista una especie de armazón sobre el que se fundamenta el funcionamiento del sistema a lo largo del tiempo

La buena práctica:

Complementarias

Consistentes

Homogénea para todos los que integran el SME

Definición clara de responsabilidades

Se ha detectado:

- Se crea la LDS, pero sin reformar otras leyes como la de Planeación o Presupuesto
- Se crea normativa con periodicidad anual (Lineamientos, Criterios, etc.)
- Se asignan atribuciones compartidas a diferentes áreas sin delimitar con claridad su responsabilidad

Arreglo institucional

Permite que los sistemas funcionen e interactúen de manera eficaz y eficiente, en un contexto organizado de las instituciones que lo rigen o participan

La buena práctica:

- **Articular** el trabajo que desarrollan las áreas que participan.
- **Roles** bien definidos de cada área
- **Compartir y usar la información** de las etapas del M&E.

Se ha detectado:

- En promedio hay **más de 4 áreas** con atribuciones de regular M&E por entidad federativa, generalmente con mecanismos aislados de vinculación
- Se aborda por separado el monitoreo (finanzas) y evaluación (unidad de evaluación)
- La información que se genera no se comparte con otros entes

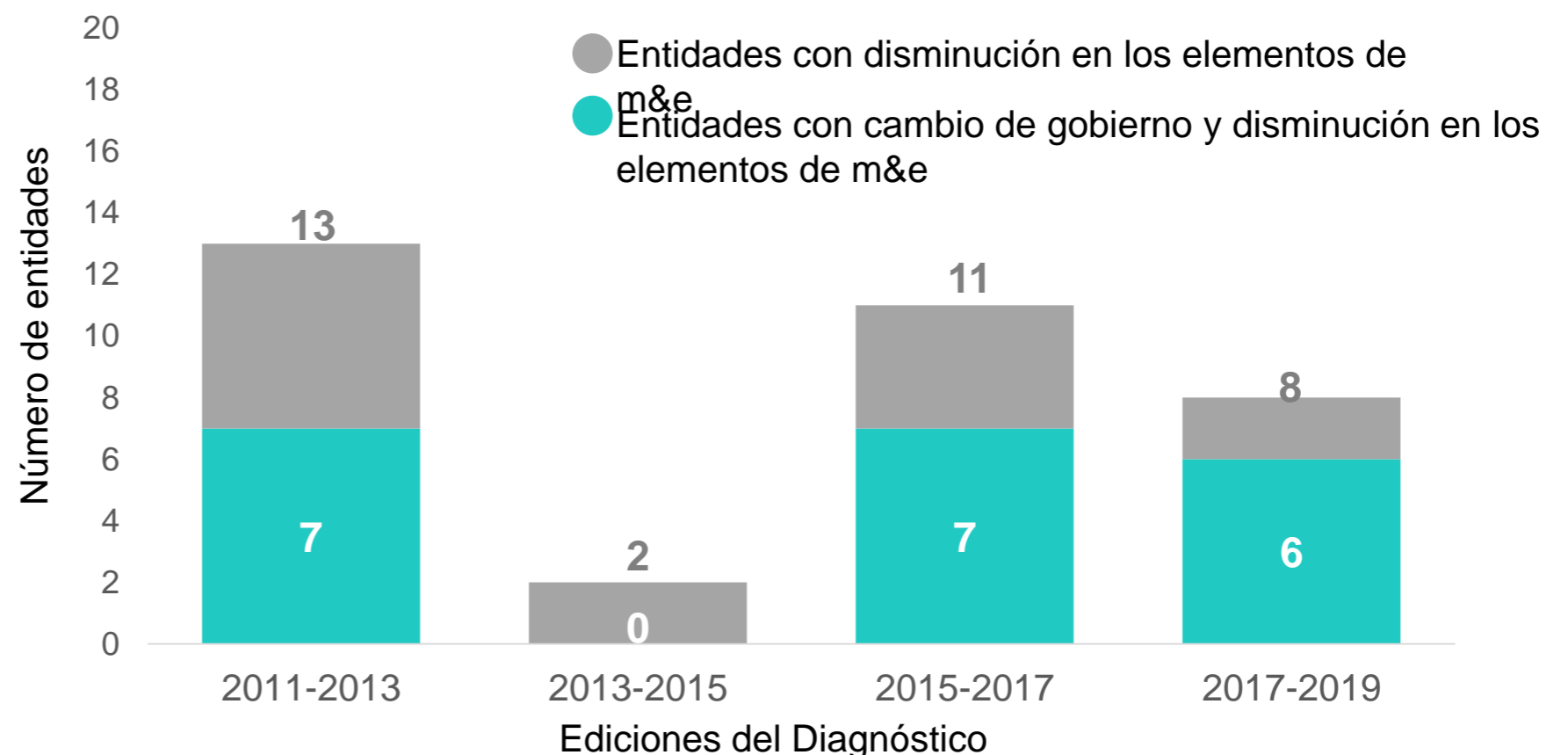
Entorno político y Social

Las dinámicas del entorno político, económico y social estatal afectan el desarrollo del sistema

La buena práctica:

Asegurar la **perdurabilidad** del sistema ante cambios en el entorno político y social

Se ha detectado que las entidades federativas dejan de implementar elementos de m&e ante cambios de gobierno



Capacidades institucionales

La especialización del personal y la existencia de un sistema de información permite institucionalizar la práctica de monitoreo y evaluación

	La buena práctica:	Se ha detectado:
Recursos humanos	<ul style="list-style-type: none"> - Personal capaz y suficiente - Permanencia personal 	<ul style="list-style-type: none"> - Rotación de personal - Insuficiente personal en áreas de M&E
Sistema de Información	<ul style="list-style-type: none"> - Sistema homologado y compartido por las dependencias 	<ul style="list-style-type: none"> - Sistemas no homogéneos - Bases de datos fragmentadas en cada dependencia

Vinculación con otros actores

Permite fortalecer el Sistema, a partir de compartir experiencias fallidas, buenas prácticas y evidencia ya generada

La buena práctica:

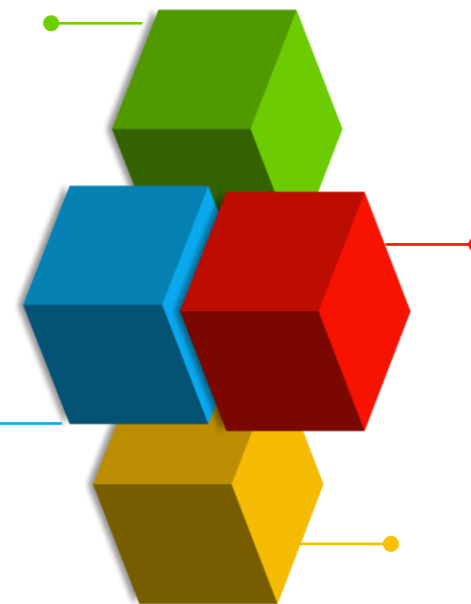
-Fortalecer la participación de externos

-Usar la información que se genere de este vínculo.

Se ha detectado:

Creación de **Consejos técnicos/ciudadanos**

Convenios de colaboración



Red de instancias de M&E

Aunque pocas entidades se vinculan sostenidamente con estos actores

Retos para avanzar en la construcción de un SME eficaz



Lograr que las **normativas** de los diferentes ámbitos sean **complementarias**

Articular las áreas que participan en la elaboración de las herramientas de M&E



Fortalecer las capacidades del personal e integrar los **sistemas de información** en formatos únicos y compartidos

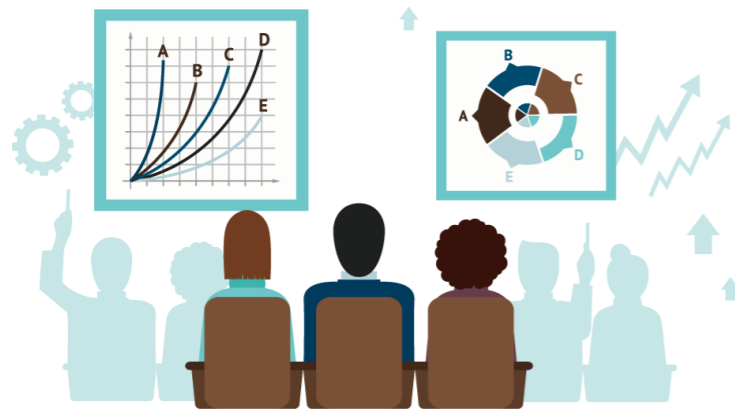


Profundizar en el intercambio de experiencias y mejores prácticas entre pares y organismos nacionales e internacionales de evaluación

Reconocimiento “Buenas prácticas de monitoreo y evaluación en las entidades federativas y municipios”



El Reconocimiento de Buenas Prácticas en las entidades federativas busca fortalecer las prácticas locales de M&E



Unidades o áreas con atribuciones de evaluación



Finanzas, planeación, auditoría, contraloría, función pública...

Otras unidades o áreas asociadas al proceso de evaluación



Iniciativa privada y organizaciones de la sociedad civil

En...entidades federativas, municipios y alcaldías

Se reconocen 8 categorías

Uso de la información de M&E para mejorar la política de desarrollo social

Categoría abierta

Diseño organizacional para la implementación de instrumentos de M&E

Rendición de cuentas, transparencia y acceso a la información

Mejora de la regulación del desarrollo social

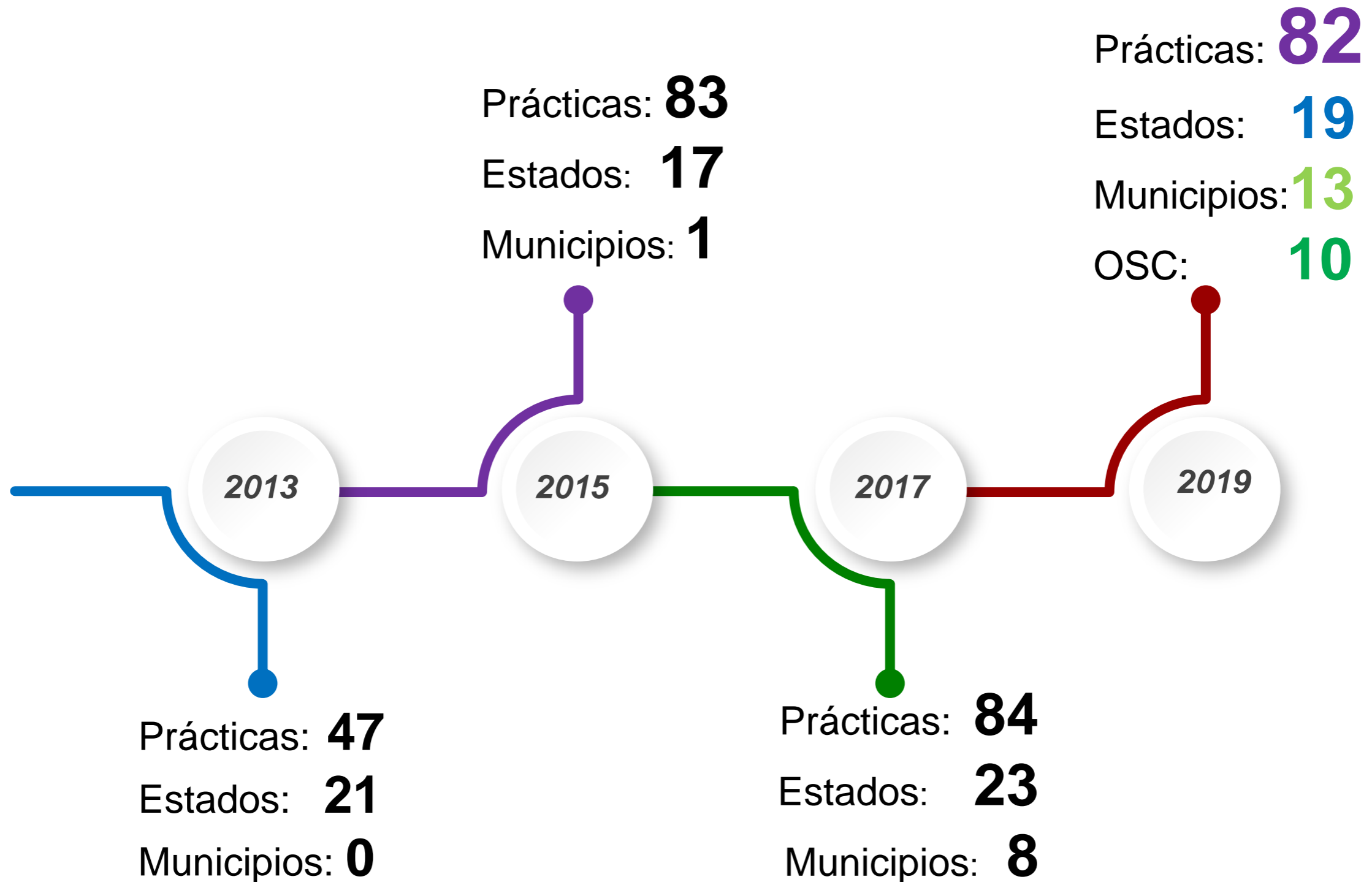
Instrumentos y ejercicios de evaluación

Herramientas para el diseño de la política de desarrollo social

Instrumentos de monitoreo



Histórico de convocatoria de buenas prácticas en las entidades federativas



Entidades y municipios que han sido reconocido en las convocatorias 2013, 2015 y 2017

Reconocidos en 3 convocatorias

Ciudad de México
Guanajuato
Jalisco

Reconocidos en 2 convocatorias

Coahuila
Durango
Estado de México
Hidalgo
Morelos
Yucatán

Reconocidos en 1 convocatoria

	2013	2015	2017
	Colima Nuevo León Puebla Querétaro San Luis Potosí Sonora	Chiapas Chihuahua Municipio: Atlixco, Puebla	Campeche Michoacán Zacatecas Municipio: Hermosillo, Sonora

Biblioteca Digital en Monitoreo y Evaluación de las Entidades Federativas

Biblioteca Digital en Monitoreo y Evaluación de las Entidades Federativas

Búsqueda
Acerca de la Biblioteca
Términos de uso
Recibe Información del CONEVAL
Acerca del CONEVAL
Contacto

La **Biblioteca Digital en Monitoreo y Evaluación de Entidades Federativas (Con-Estados)** es una herramienta que almacena y clasifica documentos normativos, prácticos y direcciones electrónicas, relacionados con el monitoreo y evaluación de la política de desarrollo social publicados por las entidades federativas. Funciona como un buscador en el que se pueden utilizar palabras clave o búsquedas avanzadas usando filtros. Con este instrumento, el **CONEVAL** busca contribuir a la toma de decisiones basada en evidencia, facilitando el acceso a información sistematizada sobre la política social en los estados.

Búsqueda rápida

Búsqueda avanzada

Documentos destacados

Ejemplos de Búsqueda

Creación de padrones de beneficiarios

Criterios para la creación de programas sociales nuevos

Difusión de información acerca de los programas sociales

Elaboración de reglas de operación o equivalente

Estudios y estrategias sobre pobreza y desigualdad

Ley de Desarrollo Social o equivalente



¡Gracias por su atención!