



VERACRUZ
GOBIERNO DEL ESTADO



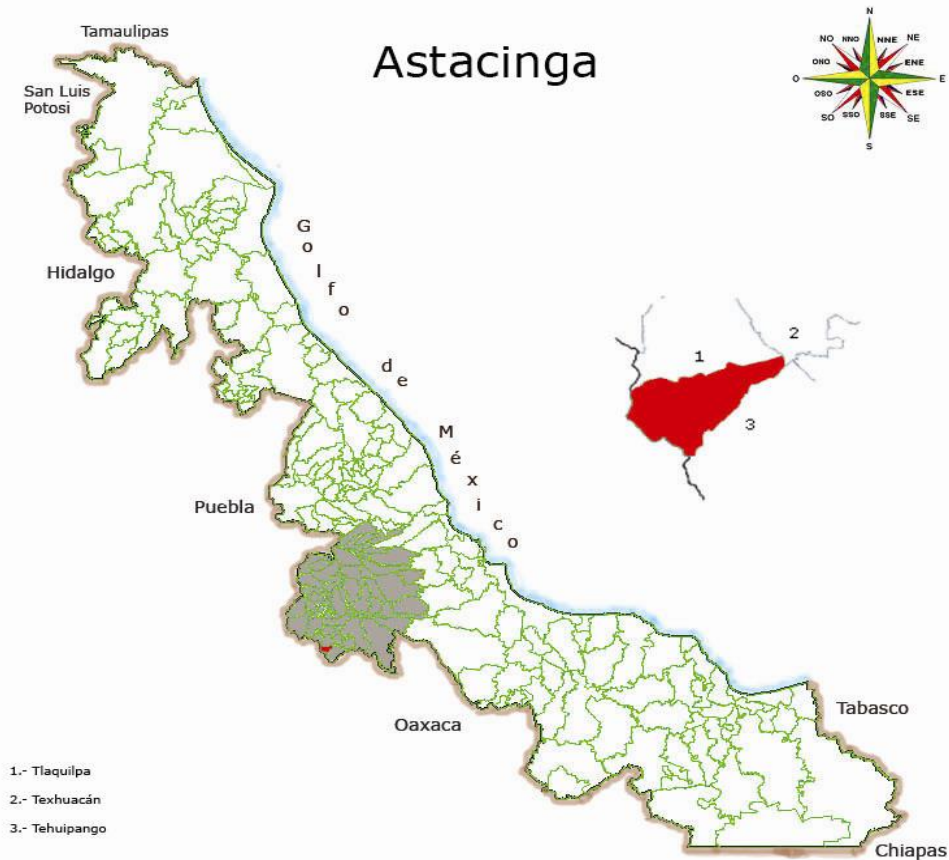
SEFIPLAN
SECRETARÍA DE
FINANZAS Y PLANEACIÓN
DEL ESTADO DE VERACRUZ

SISTEMA DE INFORMACIÓN MUNICIPAL
CUADERNILLOS MUNICIPALES, 2016

Astacinga

Contenido	Página
1. Geografía	1
2. Gobierno	2
3. Medio ambiente	2
4. Demografía	3
5. Desarrollo social	4
6. Economía	7
7. Comunicaciones y transportes	8
8. Finanzas públicas	9

1. GEOGRAFÍA



UBICACIÓN

Entre los paralelos 18° 31' y 18° 36' de latitud norte; los meridianos 97° 03' y 97° 10' de longitud oeste; altitud entre 1,700 y 2,800 m.

LÍMITES

Colinda al norte con los municipios de Tlaquilpa y Texhuacán; al este con los municipios de Texhuacán y Tehuipango; al sur con el municipio de Tehuipango y el estado de Puebla; al oeste con el estado de Puebla y el municipio de Tlaquilpa.

CLIMA

Templado húmedo con abundantes lluvias en verano (75%), semicálido húmedo con lluvias todo el año (17%) y templado subhúmedo con lluvias en verano (8%).

Rango de temperatura
Rango de precipitación

12 – 20°C
1 100 – 2 100 mm

Fuente: INEGI. Prontuario de Información Geográfica Municipal de los Estados Unidos Mexicanos.


DATOS GEOGRÁFICOS

Indicador	Valor
Cabecera municipal	Astacinga
Localidades en 2010	26
Urbanas	0
Rurales	26
Superficie	38.6 km ²
Porcentaje del territorio estatal	0.1%
Densidad poblacional en 2010	155.3 hab/km ²

Fuente: SEFIPLAN con datos de INEGI, Censo de Población y Vivienda 2010 y Marco Geoestadístico Municipal 2010.

2. GOBIERNO

GOBIERNO

Presidente(a) municipal 2014-2017	Saúl Salas Itehua	
Partido o coalición	PT	
Dirección municipal	Palacio Municipal Domicilio Conocido, Zona Centro	
Teléfono	(278) 596-2822, 596-0006	
Página web	www.astacinga.gob.mx	
Distrito electoral local	XVIII Zongolica	
Representante	XVIII. Dip. Ignacio Enrique Valencia Morales (PRI)	
Distrito electoral federal	XVIII Zongolica	
Representante	XVIII. Dip. Tomás López Landero (PRI)	

La Coalición Veracruz para Adelante se integra por el Partido Revolucionario Institucional (PRI), el Partido Verde Ecologista de México (PVEM) y el Partido Nueva Alianza (PANAL).

Fuente: Gaceta Oficial del Estado de Veracruz, Número Extraordinario 440 del 8 de noviembre de 2013 y Número Extraordinario 006 del 3 de enero de 2014 e INVEDEM. Información Básica Municipal 2011-2013.

3. MEDIO AMBIENTE

USO DE SUELO Y VEGETACIÓN 2005

Tipo de superficie	Superficie (Km ²)
Superficie continental	38.6
Agricultura	25.7
Pastizal	0.0
Bosque	5.0
Selva	0.0
Matorral xerófilo	0.0
Otros tipos de vegetación	0.0
Vegetación secundaria	7.9
Áreas sin vegetación	0.0
Cuerpos de agua	0.0
Áreas urbanas	0.0

Fuente: INEGI. Uso de Suelo y Vegetación.

ACCIONES EN MATERIA AMBIENTAL 2011

Indicador	Valor
Volumen de residuos sólidos urbanos recolectados (Miles de toneladas)	1.5
Vehículos de motor recolectores	1
Superficie de los rellenos sanitarios (Hectáreas)	0.0
Capacidad disponible de los rellenos sanitarios (Metros cúbicos)	0.0
Plantas de tratamiento de aguas residuales	0
Capacidad instalada (litros/segundo)	0.0
Volumen tratado (Millones de metros cúbicos)	0.0

Fuente: INEGI. Anuario Estadístico y Geográfico de Veracruz de Ignacio de la Llave.

4. DEMOGRAFÍA

EVOLUCIÓN DE LA POBLACIÓN

Año	Total	Hombres	Mujeres	Proporción estatal (%)
2017	6,878	3,218	3,660	0.08
2015	6,534	3,095	3,439	0.08
2010	5,995	2,781	3,214	0.08
2005	4,846	2,229	2,617	0.07
2000	5,381	2,608	2,773	0.08
1995	5,240	2,572	2,668	0.08

TASA DE CRECIMIENTO MEDIA

Periodo	Tasa (%)
2010-2015	1.83
2005-2010	4.68
2000-2005	-1.83
1995-2000	0.62

Fuente: Estimaciones de SEFIPLAN con datos de INEGI.

Fuente: Para 1995 a 2015, INEGI. Censos y Conteos de Población y Vivienda, 1995 a 2010 y Encuesta Intercensal 2015, y para 2017, CONAPO, Proyecciones de la Población de los Municipios 2010-2030.

HABITANTES EN PRINCIPALES LOCALIDADES, 2010

Localidad	Habitantes
Astacinga	723
Acatitla	648
Acuayucan	614
Huapango	493
Buena Vista	439
Resto de localidades	3,078

Fuente: INEGI. Censo de Población y Vivienda 2010.

POBLACIÓN POR TAMAÑO DE LOCALIDAD, 2010

Ámbito	Habitantes
Rural	5,995
Menos de 500 habitantes	4,010
500 a 2,499 habitantes	1,985
Urbano	0
2,500 a 14,999 habitantes	0
15,000 y más habitantes	0

Fuente: INEGI. Censo de Población y Vivienda 2010.

ESTADÍSTICAS VITALES, 2013

Indicador	Valor
Nacimientos	235
Defunciones generales	36
Defunciones de menores de un año	2
Matrimonios	43
Divorcios	1

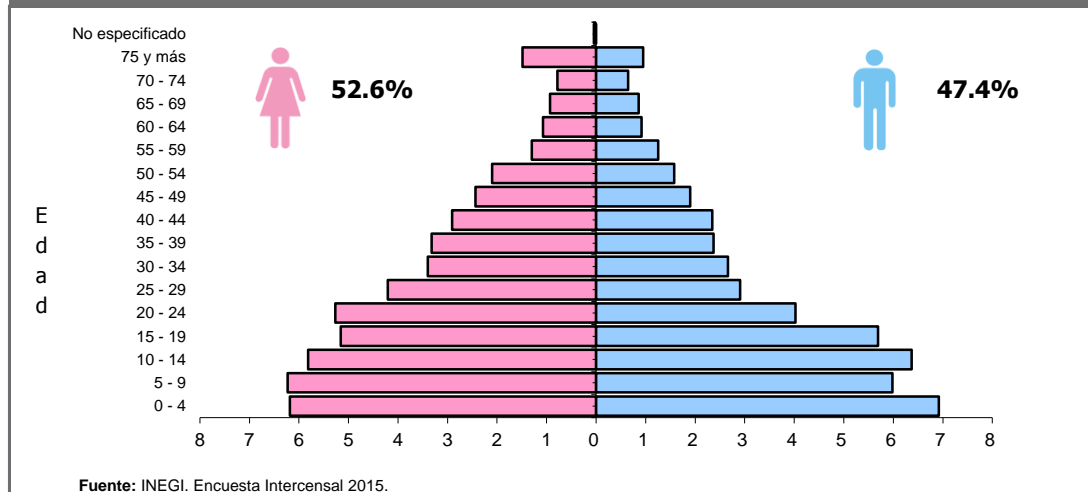
Fuente: INEGI. Estadísticas Vitales.

RAZÓN DE MASCULINIDAD Y EDAD MEDIANA, 2010

Indicador	Valor
Índice de masculinidad	86.5
Edad mediana (años)	18
Hombres	16
Mujeres	20

Fuente: INEGI. Censo de Población y Vivienda 2010.

POBLACIÓN POR GRUPO QUINQUENAL DE EDAD SEGÚN SEXO (%) Al 15 de marzo de 2015



POBLACIÓN POR GRUPOS DE EDAD, 2015	
Grupo de edad	Habitantes
Infantil (0-14 años)	2,450
Joven y adulta (15-64 años)	3,712
Tercera edad (65 años y más)	369

NOTA: Excluye a la población que no especificó su edad, por lo que la suma puede no coincidir con el total de población expresado en el cuadro de la evolución de la población.

Fuente: INEGI. Encuesta Intercensal 2015.

POBLACIÓN INDÍGENA, 2010	
Indicador	Valor
Población en hogares indígenas a/	5,957
Población de 3 años o más hablante de lengua indígena	
Total	5,325
Hombres	2,460
Mujeres	2,865
Población de 3 años y más que habla lengua indígena	96.12%
Hablantes de lengua indígena que no hablan español	23.46%
Lengua principal	Náhuatl

a/ Se refiere a la población en hogares donde el jefe (a) o su cónyuge habla alguna lengua indígena.

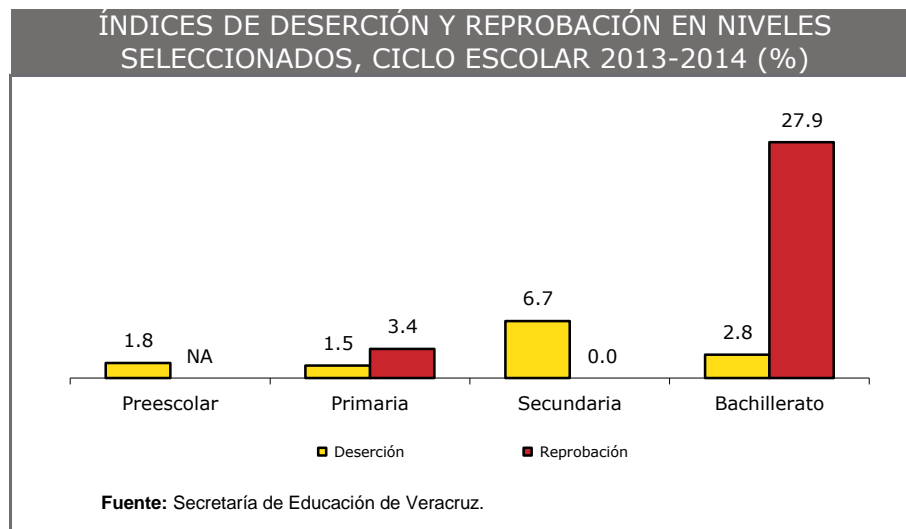
Fuente: INEGI. Censo de Población y Vivienda 2010.

5. DESARROLLO SOCIAL

CARACTERÍSTICAS DEL SECTOR EDUCATIVO, INICIO DE CURSOS 2014-2015						
Nivel educativo	Escuelas	Docentes	Grupos	Alumnos		
				Hombres	Mujeres	Total
Total	36	108	160	1,133	1,021	2,154
Educación inicial	2	9	9	75	60	135
Educación especial	0	0	0	0	0	0
Preescolar	14	17	37	172	159	331
Primaria	15	61	90	575	554	1,129
Secundaria	4	16	18	216	181	397
Profesional técnico	0	0	0	0	0	0
Bachillerato	1	5	6	95	67	162
Técnico superior universitario	0	0	0	0	0	0
Normal	0	0	0	0	0	0
Licenciatura Univ. y Tec.	0	0	0	0	0	0
Posgrado Univ. y Tec.	0	0	0	0	0	0
Educación para adultos	0	0	0	0	0	0
Formación para el trabajo a/	0	0	0	0	0	0

a/ Fin de cursos

Fuente: Secretaría de Educación de Veracruz. Anuario Estadístico.



ANALFABETISMO, 2015

Indicador	Valor
Población de 6 a 14 años que sabe leer y escribir	80.9%
Población del 15 años y más	4,081
Población de 15 años y más analfabeta	1,314
Tasa de analfabetismo	32.2%

Fuente: INEGI. Encuesta Intercensal 2015.

ADULTOS ALFABETIZADOS, ALFABETIZADORES,
BIBLIOTECAS PÚBLICAS Y BECAS, 2014

Indicador	Valor
Adultos alfabetizados	7
Alfabetizadores	2
Bibliotecas a/	1
Becas otorgadas	62

a/ Se refiere a las ubicadas en los centros de educación básica y media superior, y superior.

Fuente: INEGI. Anuario Estadístico de Veracruz de Ignacio de la Llave.

CARACTERÍSTICAS DEL SECTOR SALUD, 2014

Institución	Unidades de consulta externa	Consultas externas otorgadas	Hospitales	Médicos a/
Total	4	12,298	0	9
IMSS	0	ND	0	ND
ISSSTE	0	0	0	0
PEMEX	0	0	0	0
SEDENA	0	0	0	0
SEMAR	0	0	0	0
IMSS-PROSPERA	0	0	0	0
SS	4	12,298	0	9

a/ Comprende: médicos generales, especialistas, residentes, pasantes, odontólogos y en otras labores.

Fuente: INEGI. Anuario Estadístico y Geográfico de Veracruz de Ignacio de la Llave.

ATENCIÓN MÉDICA, 2014

Indicador	Valor
Médicos por cada 1,000 habitantes a/	1.4
Población usuaria de los servicios médicos b/	5,310
Afiliados al Seguro Popular	6,822
Consultas externas otorgadas por el Seguro Popular	15,301

a/ Estimado por la Subsecretaría de Planeación, con información del INEGI.

b/ Se refiere al segmento de población derechohabiente y potencial que hace uso de los servicios institucionales de atención médica, al menos una vez durante el año de referencia.

Fuente: INEGI. Anuario Estadístico y Geográfico de Veracruz de Ignacio de la Llave.

URBANIZACIÓN, 2014

Indicador	Valor
Fuentes de abastecimiento de agua a/	24
Volumen promedio diario de extracción (miles de metros cúbicos)	0.8
Plantas potabilizadoras de agua	0
Capacidad instalada (litros por segundo)	0.0
Volumen suministrado anual de agua potable (millones de metros cúbicos)	0.0
Tomas de agua en operación	7
Sistemas de drenaje y alcantarillado	1
Localidades con el servicio de drenaje y alcantarillado	1
Tomas instaladas de energía eléctrica b/	861
Localidades con el servicio de energía eléctrica	11

a/ Comprende: arroyos, esteros, galerías, lagunas, norias, pozas, presas y ríos.

b/ Comprende agrícolas, alumbrado público, bombeo de aguas potables y negras, domésticas, industriales y de servicios.

Fuente: INEGI. Anuario Estadístico y Geográfico de Veracruz de Ignacio de la Llave.

CARACTERÍSTICAS DE LAS VIVIENDAS, 2015		
Indicador	Viviendas	Porcentaje
Viviendas particulares habitadas	1,587	
Con disponibilidad de agua entubada	1,346	85.0
Con disponibilidad de drenaje	96	6.1
Con disponibilidad de energía eléctrica	1,558	98.2
Con disponibilidad de sanitario o excusado	1,555	98.0
Con piso de:		
Cemento o firme	1,123	70.8
Tierra	328	20.7
Madera, mosaico y otros recubrimientos	130	8.2
Con disposición de bienes y tecnologías de la información y la comunicación		
Automóvil o camioneta	239	15.1
Televisor	820	51.7
Refrigerador	186	11.7
Lavadora	110	6.9
Computadora	39	2.5
Aparato para oír radio	649	40.9
Línea telefónica fija	196	12.4
Teléfono celular	785	49.5
Internet	9	0.6

Fuente: INEGI. Encuesta Intercensal 2015.

POBREZA, 2010		
Indicador	Personas	Porcentaje
Población en situación de pobreza	4,596	92.9
Población en situación de pobreza moderada	1,871	37.8
Población en situación de pobreza extrema	2,725	55.1
Población vulnerable por carencia social	350	7.1
Población vulnerable por ingreso	0	0.0
Población no pobre y no vulnerable	0	0.0

Fuente: CONEVAL.

ÍNDICE DE REZAGO SOCIAL	
Concepto	Valor
2005	
Grado de rezago social	Alto
Lugar a nivel estatal	20
2010	
Grado de rezago social	Alto
Lugar a nivel estatal	10

Fuente: CONEVAL.

MARGINACIÓN, 2010	
Concepto	Referencia
Grado de marginación	Muy alto
Índice de marginación escala 0-100	45.3
Lugar que ocupa en el contexto estatal	10
Lugar que ocupa en el contexto nacional	165
Población analfabeta de 15 años o más	39.1%
Población sin primaria completa de 15 años o más	58.6%
Ocupantes en viviendas sin drenaje ni servicio sanitario exclusivo	1.1%
Ocupantes en viviendas sin energía eléctrica	2.3%
Ocupantes en viviendas sin agua entubada	26.9%
Viviendas con algún nivel de hacinamiento	59.6%
Ocupantes en viviendas con piso de tierra	31.6%
Población en localidades con menos de 5 000 habitantes	100.0%
Población ocupada con ingreso de hasta 2 salarios mínimos	78.3%

Fuente: CONAPO. Índice de Marginación por Entidad Federativa y Municipio, 2010.

6. ECONOMÍA

EMPLEO, 2015	
Indicador	Valor
Población de 12 años y más	4,570
Población económicamente activa	1,442
PEA ocupada	1,254
Sector primario	49.4%
Sector secundario	24.8%
Sector terciario	24.5%
No especificado	1.4%
PEA desocupada	596
Población no económicamente activa	3,121
Estudiantes	820
Quehaceres del hogar	1,702
Jubilados y pensionados	6
Incapacitados permanentes	1,702
Otro tipo	121
Tasa de participación económica	31.6%
Tasa de ocupación	87.0%

Fuente: INEGI. Encuesta Intercensal 2015.

AGRICULTURA, 2014				
Principales cultivos	Superficie sembrada (Hectáreas)	Superficie cosechada (Hectáreas)	Volumen (Toneladas)	Valor (Miles de pesos)
Total	1,270.0	1,270.0	N/A	5,571.7
Maíz grano	1,177.0	1,177.0	1,318.2	5,296.5
Frijol	80.0	80.0	15.2	207.6
Manzana	10.0	10.0	12.0	54.0

NOTA: El total de superficie sembrada, cosechada y el valor de la producción incluyen el resto de cultivos del municipio.

Fuente: SAGARPA. Servicio de Información y Estadística Agroalimentaria y Pesquera.

GANADERÍA Y AVICULTURA, 2014				
Especie	Volumen de producción en pie (Toneladas)	Valor de producción en pie (Miles de pesos)	Volumen de producción de carne en canal (Toneladas)	Valor de producción de carne en canal (Miles de pesos)
Total	NA	2,994.3	NA	3,301.9
Bovino	30.5	849.9	15.6	723.4
Porcino	36.3	1,041.5	28.7	1,410.5
Ovino	13.6	371.8	6.7	354.8
Caprino	4.9	151.9	2.4	149.3
Ave a/	17.5	456.1	14.5	508.9
Guajolotes	2.9	123.1	2.2	155.0
Superficie dedicada a la ganadería (Hectáreas)			1,288.0	

a/ Comprende pollos de engorda, progenitora pesada y reproductora pesada.

Fuente: SAGARPA. Servicio de Información y Estadística Agroalimentaria y Pesquera.

PRINCIPALES CARACTERÍSTICAS DE LAS UNIDADES ECONÓMICAS, 2013

Indicador	Valor
Unidades económicas	98
Personal ocupado total	187
Personal ocupado dependiente de la razón social total	187
Personal ocupado dependiente de la razón social remunerado	22
Personal ocupado no dependiente de la razón social	0
Total de remuneraciones (miles de pesos)	2,957
Producción bruta total (miles de pesos)	9,819
Consumo intermedio (miles de pesos)	2,818
Valor agregado censal bruto (miles de pesos)	7,001
Formación bruta de capital fijo (miles de pesos)	143
Variación total de existencias (miles de pesos)	607
Total de activos fijos (miles de pesos)	8,377

Fuente: INEGI. Censos Económicos 2014.

7. COMUNICACIONES Y TRANSPORTES

RED CARRETERA, 2014

Tipo	Longitud (Kilómetros)
Total en el municipio	24.1
Troncal federal pavimentada	0.0
Alimentadoras estatales pavimentadas	8.6
Alimentadoras estatales revestidas	0.0
Caminos rurales pavimentados	0.0
Caminos rurales revestidos	15.5

NOTA: El total puede no coincidir con el desglose ya que incluye alimentadoras estatales de terracería y caminos rurales de terracería.

Fuente: INEGI. Anuario Estadístico de Veracruz de Ignacio de la Llave.

VEHÍCULOS DE MOTOR, 2014

Tipo	Tipo de servicio			Total
	Oficial	Público	Particular	
Automóviles	0	1	65	66
Camiones de pasajeros	0	0	0	0
Camiones y camionetas para carga	0	0	300	300
Motocicletas	0	NA	0	0

Fuente: INEGI. Anuario Estadístico de Veracruz de Ignacio de la Llave.

OFICINAS POSTALES, 2014

Concepto	Total
Oficinas	3
Administraciones	0
Sucursales	0
Agencias	1
Expendios	0
Instituciones públicas	2
Otras	0

Fuente: INEGI. Anuario Estadístico de Veracruz de Ignacio de la Llave.

8. FINANZAS PÚBLICAS

EVOLUCIÓN DE LOS INGRESOS EJERCIDOS, 2012-2016
(MILES DE PESOS)

Indicador	2012	2013	2014 <i>a/</i>	2015 <i>a/</i>	2016 <i>a/</i>
Total	21,708	23,244	24,615	22,927	13,456
Impuestos	178	193	347	302	317
Predial	163	175	313	148	182
Traslado de dominio bienes inmuebles	0	0	1	1	2
Otros <i>c/</i>	15	18	33	153	134
Derechos	33	53	139	106	132
Productos	0	0	0	0	0
Aprovechamientos	23	1	0	1	0
Contribuciones de mejoras	0	0	0	0	0
Participaciones	8,800	9,564	10,234	10,301	10,585
Participaciones federales	8,800	9,564	10,234	10,301	10,585
Participaciones estatales	NA	NA	NA	NA	NA
Aportaciones federales y estatales	12,471	11,372	12,120	12,217	13,007
Aportaciones del Ramo general 33	10,604	11,372	0	12,217	13,007
FISM	7,925	8,513	0	9,147	9,711
FORTAMUNDF	2,679	2,859	0	3,070	3,296
Otros ingresos <i>b/</i>	204	2,062	1,775	0	0

a/ Se refiere a la Ley de Ingresos y a los acuerdos de distribución de los recursos del Ramo 33.

b/ Comprende por cuenta de terceros, financiamiento, disponibilidad inicial y "otros ingresos".

c/ Para 2015 comprende los impuestos sobre los ingresos, accesorios, contribución adicional sobre ingresos municipales e impuestos de ejercicios fiscales anteriores.

Fuente: INEGI. Estadística de finanzas públicas estatales y municipales; Leyes de Ingresos y acuerdos de distribución de los recursos del Ramo 33.

EVOLUCIÓN DE LOS EGRESOS EJERCIDOS, 2011-2014
(MILES DE PESOS)

Indicador	2011	2012	2013	2014 <i>p/</i>
Total	19,593	21,708	23,244	24,615
Servicios personales	3,841	4,264	4,764	5,674
Materiales y suministros	1,474	1,606	2,080	1,826
Servicios generales	2,451	2,628	2,581	3,263
Subsidios, transferencias y ayudas	984	1,305	874	835
Bienes muebles e inmuebles	99	211	109	43
Obra pública	10,744	11,694	12,838	12,958
Otros egresos <i>a/</i>	0	0	0	16
Deuda pública	0	0	0	0

a/ Comprende: inversión financiera, aplicación de recursos federales y estatales, por cuenta de terceros, disponibilidad final y "otros egresos".

Fuente: INEGI. Estadística de finanzas públicas estatales y municipales.

SIGLAS Y GLOSARIO

SIGLAS

CONAPO	Consejo Nacional de Población.
CONEVAL	Consejo Nacional de Evaluación de la Política de Desarrollo Social.
FISM	Fondo de Aportaciones para la Infraestructura Social Municipal.
FORTAMUNDF	Fondo de Aportaciones para el Fortalecimiento de los Municipios.
IMSS	Instituto Mexicano del Seguro Social.
INEGI	Instituto Nacional de Estadística y Geografía.
INVEDEM	Instituto Veracruzano de Desarrollo Municipal.
ISSSTE	Instituto de Seguridad y Servicios Sociales de los Trabajadores del Estado.
NA	No aplicable.
ND	No disponible.
NS	No significativo.
P/	Cifras preliminares.
PEMEX	Petróleos Mexicanos.
PNUD	Programa de las Naciones Unidas para el Desarrollo México.
SAGARPA	Secretaría de Agricultura, Ganadería, Desarrollo Rural, Pesca y Alimentación.
SEDENA	Secretaría de la Defensa Nacional.
SEFIPLAN	Secretaría de Finanzas y Planeación del Gobierno de Veracruz de Ignacio de la Llave.
SEMAR	Secretaría de Marina
SEV	Secretaría de Educación del Gobierno de Veracruz de Ignacio de la Llave.
SS	Secretaría de Salud del Gobierno del Estado de Veracruz de Ignacio de la Llave.

GLOSARIO

Edad mediana. Medida que divide a la población en dos grupos numericamente iguales de acuerdo a su edad. La mitad de los casos quedan por debajo de la mediana y la mitad por encima.

Índice de deserción. Número de alumnos que abandonan la escuela entre ciclos consecutivos antes de concluir el nivel educativo, por cada cien alumnos matriculados al inicio de cursos del nivel educativo.

Índice de eficiencia terminal. Número de alumnos que egresan de cierto nivel o tipo educativo en un determinado ciclo escolar por cada cien alumnos de nuevo ingreso, inscritos tantos ciclos escolares atrás como dure el nivel o tipo educativo en cuestión.

Índice de marginación. Medida sintética de cuatro dimensiones y nueve formas (indicadores) de exclusión, que mide a la población que no participa del disfrute de bienes y servicios esenciales para el desarrollo de sus capacidades básicas.

Índice de masculinidad. Relación del número de hombres por cada 100 mujeres.

Índice de reprobación. Número de alumnos que no aprobaron un determinado grado, por cada cien matriculados en el mismo, al final del ciclo escolar.

Índice rezago social. Es una medida ponderada que resumen cuatro indicadores de carencias sociales (educación, salud, servicios básicos y espacios en la vivienda) en un solo índice que tiene como finalidad ordenar a las unidades de observación según sus carencias sociales.

No pobres y no vulnerables: Aquella población cuyo ingreso es superior a la línea de bienestar y que no tiene ninguna de las carencias sociales que se utilizan en la medición de la pobreza.

Pobreza: Una persona se encuentra en situación de pobreza cuando tiene al menos una carencia social (en los seis indicadores de rezago educativo, acceso a servicios de salud, acceso a la seguridad social, calidad y espacios de la vivienda, servicios básicos en la vivienda y acceso a la alimentación) y su ingreso es insuficiente para adquirir los bienes y servicios que requiere para satisfacer sus necesidades alimentarias y no alimentarias.

Población Económicamente Activa (PEA): es aquella comprende a las personas de 12 años y más que tuvieron vínculo con la actividad económica (población ocupada) o que lo buscaron (población desocupada) en la semana de referencia del Censo 2010.

Pobreza extrema: Una persona se encuentra en situación de pobreza extrema cuando tiene tres o más carencias, de seis posibles, dentro del Índice de Privación Social y que, además, se encuentra por debajo de la línea de bienestar mínimo. Las personas en esta situación disponen de un ingreso tan bajo que, aun si lo dedicase por completo a la adquisición de alimentos, no podría adquirir los nutrientes necesarios para tener una vida sana.

Pobreza moderada: Es aquella persona que siendo pobre, no es pobre extrema. La incidencia de pobreza moderada se obtiene al calcular la diferencia entre la incidencia de la población en pobreza menos la de la población en pobreza extrema.

Tasa de ocupación: es el porcentaje que representa la población ocupada respecto a la población económicamente activa.

Tasa de participación económica: es el porcentaje que representa la población económicamente activa respecto a la población de 12 años y más.

Vulnerables por carencias sociales: Aquella población que presenta una o más carencias sociales, pero cuyo ingreso es superior a la línea de bienestar.

Vulnerables por Ingresos: Aquella población que no presenta carencias sociales pero cuyo ingreso es inferior o igual a la línea de bienestar.