



VERACRUZ
GOBIERNO DEL ESTADO



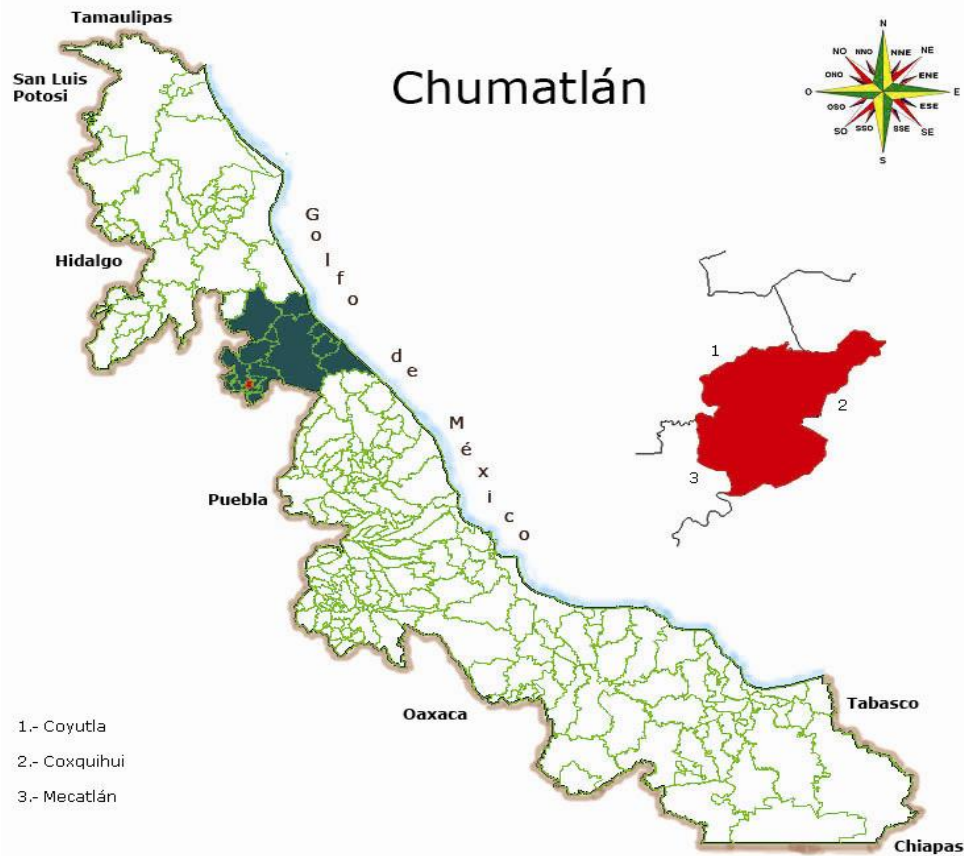
SEFIPLAN
SECRETARÍA DE
FINANZAS Y PLANEACIÓN
DEL ESTADO DE VERACRUZ

SISTEMA DE INFORMACIÓN MUNICIPAL
CUADERNILLOS MUNICIPALES, 2016

Chumatlán

Contenido	Página
1. Geografía	1
2. Gobierno	2
3. Medio ambiente	2
4. Demografía	3
5. Desarrollo social	4
6. Economía	7
7. Comunicaciones y transportes	8
8. Finanzas públicas	9

1. GEOGRAFÍA



UBICACIÓN

Entre los paralelos 20° 11' y 20° 15' de latitud norte; los meridianos 97° 33' y 97° 37' de longitud oeste; altitud entre 100 y 500 m.

LÍMITES

Colinda al norte con los municipios de Coyutla y Coxquihui; al este con el municipio de Coxquihui; al sur con los municipios de Coxquihui y Mecatlán; al oeste con los municipios de Mecatlán y Coyutla.

CLIMA

Cálido húmedo con lluvias todo el año (72%) y cálido húmedo con abundantes lluvias en verano (28%).

Rango de temperatura
Rango de precipitación

24 – 26°C
2 400 – 2 600 mm

Fuente: INEGI. Prontuario de Información Geográfica Municipal de los Estados Unidos Mexicanos.

DATOS GEOGRÁFICOS

Indicador	Valor
Cabecera municipal	Chumatlán
Localidades en 2010	6
Urbanas	0
Rurales	6
Superficie	23.1 km ²
Porcentaje del territorio estatal	0.0%
Densidad poblacional en 2010	168.4 hab/km ²

Fuente: SEFIPLAN con datos de INEGI, Censo de Población y Vivienda 2010 y Marco Geoestadístico Municipal 2010.

2. GOBIERNO

GOBIERNO

Presidente(a) del Concejo Municipal	Abelardo Espinoza Olmos	
Partido o coalición	Concejo Municipal	
Dirección municipal	Hidalgo S/N, Zona Centro C.P. 93040	
Teléfono	(784) 120-2456	
Página web	www.chumatlan.gob.mx	
Distrito electoral local	VII Papantla	
Representante	VII. Dip. Mariela Tovar Lorenzo (PRI)	
Distrito electoral federal	VI Papantla	
Representante	VI. Dip. Alma Jeanny Arroyo Ruiz (PRI)	

La Coalición Veracruz para Adelante se integra por el Partido Revolucionario Institucional (PRI), el Partido Verde Ecologista de México (PVEM) y el Partido Nueva Alianza (PANAL).

Fuente: Gaceta Oficial del Estado de Veracruz, Número Extraordinario 440 del 8 de noviembre de 2013 y Número Extraordinario 006 del 3 de enero de 2014 e INVEDEM. Información Básica Municipal 2011-2013.

3. MEDIO AMBIENTE

USO DE SUELO Y VEGETACIÓN 2005

Tipo de superficie	Superficie (Km ²)
Superficie continental	23.1
Agricultura	9.1
Pastizal	3.4
Bosque	0.0
Selva	0.0
Matorral xerófilo	0.0
Otros tipos de vegetación	0.0
Vegetación secundaria	10.6
Áreas sin vegetación	0.0
Cuerpos de agua	0.0
Áreas urbanas	0.0

Fuente: INEGI. Uso de Suelo y Vegetación.

ACCIONES EN MATERIA AMBIENTAL 2011

Indicador	Valor
Volumen de residuos sólidos urbanos recolectados (Miles de toneladas)	0.5
Vehículos de motor recolectores	1
Superficie de los rellenos sanitarios (Hectáreas)	0.0
Capacidad disponible de los rellenos sanitarios (Metros cúbicos)	0.0
Plantas de tratamiento de aguas residuales	0
Capacidad instalada (litros/segundo)	0.0
Volumen tratado (Millones de metros cúbicos)	0.0

Fuente: INEGI. Anuario Estadístico y Geográfico de Veracruz de Ignacio de la Llave.

4. DEMOGRAFÍA

EVOLUCIÓN DE LA POBLACIÓN

Año	Total	Hombres	Mujeres	Proporción estatal (%)
2017	4,307	2,091	2,216	0.05
2015	3,880	1,852	2,028	0.05
2010	3,889	1,899	1,990	0.05
2005	3,371	1,645	1,726	0.05
2000	3,438	1,675	1,763	0.05
1995	3,209	1,588	1,621	0.05

TASA DE CRECIMIENTO MEDIA

Periodo	Tasa (%)
2010-2015	-0.05
2005-2010	3.12
2000-2005	-0.35
1995-2000	1.63

Fuente: Estimaciones de SEFIPLAN con datos de INEGI.

Fuente: Para 1995 a 2015, INEGI. Censos y Conteos de Población y Vivienda, 1995 a 2010 y Encuesta Intercensal 2015, y para 2017, CONAPO, Proyecciones de la Población de los Municipios 2010-2030.

HABITANTES EN PRINCIPALES LOCALIDADES, 2010

Localidad	Habitantes
Chumatlán	1,724
Lázaro Cárdenas (Santana)	1,433
Colonia la Vega	309
La Vega	215
El Zapote	181
Resto de localidades	27

Fuente: INEGI. Censo de Población y Vivienda 2010.

POBLACIÓN POR TAMAÑO DE LOCALIDAD, 2010

Ámbito	Habitantes
Rural	3,889
Menos de 500 habitantes	732
500 a 2,499 habitantes	3,157
Urbano	0
2,500 a 14,999 habitantes	0
15,000 y más habitantes	0

Fuente: INEGI. Censo de Población y Vivienda 2010.

ESTADÍSTICAS VITALES, 2013

Indicador	Valor
Nacimientos	77
Defunciones generales	34
Defunciones de menores de un año	2
Matrimonios	14
Divorcios	0

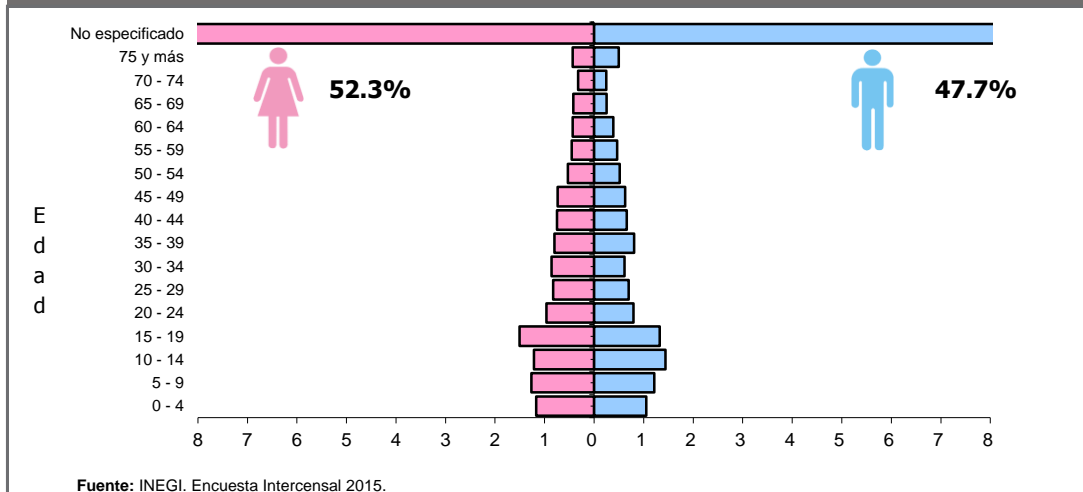
Fuente: INEGI. Estadísticas Vitales.

RAZÓN DE MASCULINIDAD Y EDAD MEDIANA, 2010

Indicador	Valor
Índice de masculinidad	95.4
Edad mediana (años)	22
Hombres	22
Mujeres	23

Fuente: INEGI. Censo de Población y Vivienda 2010.

POBLACIÓN POR GRUPO QUINQUENAL DE EDAD SEGÚN SEXO (%) Al 15 de marzo de 2015



POBLACIÓN POR GRUPOS DE EDAD, 2015

Grupo de edad	Habitantes
Infantil (0-14 años)	1,176
Joven y adulta (15-64 años)	2,358
Tercera edad (65 años y más)	346

NOTA: Excluye a la población que no especificó su edad, por lo que la suma puede no coincidir con el total de población expresado en el cuadro de la evolución de la población.

Fuente: INEGI. Encuesta Intercensal 2015.

POBLACIÓN INDÍGENA, 2010

Indicador	Valor
Población en hogares indígenas a/	3,874
Población de 3 años o más hablante de lengua indígena	
Total	3,356
Hombres	1,635
Mujeres	1,721
Población de 3 años y más que habla lengua indígena	91.34%
Hablantes de lengua indígena que no hablan español	16.24%
Lengua principal	Totonaca

a/ Se refiere a la población en hogares donde el jefe (a) o su cónyuge habla alguna lengua indígena.

Fuente: INEGI. Censo de Población y Vivienda 2010.

5. DESARROLLO SOCIAL

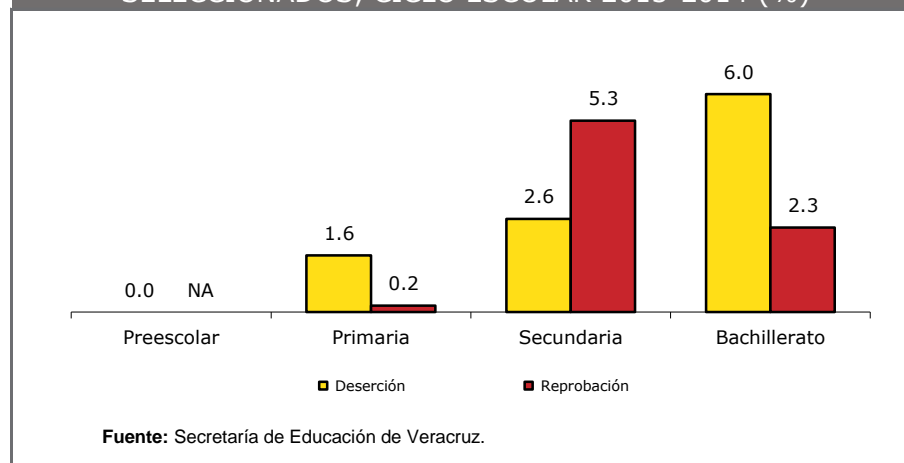
CARACTERÍSTICAS DEL SECTOR EDUCATIVO, INICIO DE CURSOS 2014-2015

Nivel educativo	Escuelas	Docentes	Grupos	Alumnos		
				Hombres	Mujeres	Total
Total	13	61	70	567	564	1,131
Educación inicial	0	0	0	0	0	0
Educación especial	0	0	0	0	0	0
Preescolar	5	14	19	91	128	219
Primaria	4	26	30	249	228	477
Secundaria	2	15	15	148	115	263
Profesional técnico	0	0	0	0	0	0
Bachillerato	2	6	6	79	93	172
Técnico superior universitario	0	0	0	0	0	0
Normal	0	0	0	0	0	0
Licenciatura Univ. y Tec.	0	0	0	0	0	0
Posgrado Univ. y Tec.	0	0	0	0	0	0
Educación para adultos	0	0	0	0	0	0
Formación para el trabajo a/	0	0	0	0	0	0

a/ Fin de cursos

Fuente: Secretaría de Educación de Veracruz. Anuario Estadístico.

ÍNDICES DE DESERCIÓN Y REPROBACIÓN EN NIVELES SELECCIONADOS, CICLO ESCOLAR 2013-2014 (%)



ANALFABETISMO, 2015

Indicador	Valor
Población de 6 a 14 años que sabe leer y escribir	86.7%
Población del 15 años y más	2,704
Población de 15 años y más analfabeta	713
Tasa de analfabetismo	26.4%

Fuente: INEGI. Encuesta Intercensal 2015.

ADULTOS ALFABETIZADOS, ALFABETIZADORES,
BIBLIOTECAS PÚBLICAS Y BECAS, 2014

Indicador	Valor
Adultos alfabetizados	1
Alfabetizadores	10
Bibliotecas a/	0
Becas otorgadas	21

a/ Se refiere a las ubicadas en los centros de educación básica y media superior, y superior.

Fuente: INEGI. Anuario Estadístico de Veracruz de Ignacio de la Llave.

CARACTERÍSTICAS DEL SECTOR SALUD, 2014

Institución	Unidades de consulta externa	Consultas externas otorgadas	Hospitales	Médicos a/
Total	1	5,574	0	2
IMSS	0	ND	0	ND
ISSSTE	0	0	0	0
PEMEX	0	0	0	0
SEDENA	0	0	0	0
SEMAR	0	0	0	0
IMSS-PROSPERA	0	0	0	0
SS	1	5,574	0	2

a/ Comprende: médicos generales, especialistas, residentes, pasantes, odontólogos y en otras labores.

Fuente: INEGI. Anuario Estadístico y Geográfico de Veracruz de Ignacio de la Llave.

ATENCIÓN MÉDICA, 2014

Indicador	Valor
Médicos por cada 1,000 habitantes a/	0.5
Población usuaria de los servicios médicos b/	3,240
Afiliados al Seguro Popular	3,474
Consultas externas otorgadas por el Seguro Popular	5,984

a/ Estimado por la Subsecretaría de Planeación, con información del INEGI.

b/ Se refiere al segmento de población derechohabiente y potencial que hace uso de los servicios institucionales de atención médica, al menos una vez durante el año de referencia.

Fuente: INEGI. Anuario Estadístico y Geográfico de Veracruz de Ignacio de la Llave.

URBANIZACIÓN, 2014

Indicador	Valor
Fuentes de abastecimiento de agua a/	8
Volumen promedio diario de extracción (miles de metros cúbicos)	0.5
Plantas potabilizadoras de agua	0
Capacidad instalada (litros por segundo)	0.0
Volumen suministrado anual de agua potable (millones de metros cúbicos)	0.0
Tomas de agua en operación	2
Sistemas de drenaje y alcantarillado	3
Localidades con el servicio de drenaje y alcantarillado	3
Tomas instaladas de energía eléctrica b/	882
Localidades con el servicio de energía eléctrica	6

a/ Comprende: arroyos, esteros, galerías, lagunas, norias, pozas, presas y ríos.

b/ Comprende agrícolas, alumbrado público, bombeo de aguas potables y negras, domésticas, industriales y de servicios.

Fuente: INEGI. Anuario Estadístico y Geográfico de Veracruz de Ignacio de la Llave.

CARACTERÍSTICAS DE LAS VIVIENDAS, 2015		
Indicador	Viviendas	Porcentaje
Viviendas particulares habitadas	983	
Con disponibilidad de agua entubada	675	68.7
Con disponibilidad de drenaje	456	46.5
Con disponibilidad de energía eléctrica	913	92.9
Con disponibilidad de sanitario o excusado	967	98.4
Con piso de:		
Cemento o firme	829	84.3
Tierra	145	14.8
Madera, mosaico y otros recubrimientos	9	0.9
Con disposición de bienes y tecnologías de la información y la comunicación		
Automóvil o camioneta	60	6.1
Televisor	627	63.8
Refrigerador	471	47.9
Lavadora	114	11.6
Computadora	33	3.4
Aparato para oír radio	464	47.2
Línea telefónica fija	76	7.7
Teléfono celular	473	48.1
Internet	58	5.9

Fuente: INEGI. Encuesta Intercensal 2015.

POBREZA, 2010		
Indicador	Personas	Porcentaje
Población en situación de pobreza	3,449	85.9
Población en situación de pobreza moderada	1,889	47.1
Población en situación de pobreza extrema	1,560	38.9
Población vulnerable por carencia social	533	13.3
Población vulnerable por ingreso	11	0.3
Población no pobre y no vulnerable	20	0.5

Fuente: CONEVAL.

ÍNDICE DE REZAGO SOCIAL	
Concepto	Valor
2005	
Grado de rezago social	Alto
Lugar a nivel estatal	56
2010	
Grado de rezago social	Alto
Lugar a nivel estatal	54

Fuente: CONEVAL.

MARGINACIÓN, 2010	
Concepto	Referencia
Grado de marginación	Muy alto
Índice de marginación escala 0-100	39.8
Lugar que ocupa en el contexto estatal	29
Lugar que ocupa en el contexto nacional	366
Población analfabeta de 15 años o más	32.1%
Población sin primaria completa de 15 años o más	44.7%
Ocupantes en viviendas sin drenaje ni servicio sanitario exclusivo	2.4%
Ocupantes en viviendas sin energía eléctrica	6.7%
Ocupantes en viviendas sin agua entubada	26.9%
Viviendas con algún nivel de hacinamiento	58.9%
Ocupantes en viviendas con piso de tierra	7.8%
Población en localidades con menos de 5 000 habitantes	100.0%
Población ocupada con ingreso de hasta 2 salarios mínimos	85.3%

Fuente: CONAPO. Índice de Marginación por Entidad Federativa y Municipio, 2010.

6. ECONOMÍA

EMPLEO, 2015	
Indicador	Valor
Población de 12 años y más	2,960
Población económicamente activa	957
PEA ocupada	934
Sector primario	65.2%
Sector secundario	7.7%
Sector terciario	26.6%
No especificado	0.5%
PEA desocupada	71
Población no económicamente activa	1,996
Estudiantes	572
Quehaceres del hogar	1,063
Jubilados y pensionados	4
Incapacitados permanentes	1,063
Otro tipo	103
Tasa de participación económica	32.3%
Tasa de ocupación	97.6%

Fuente: INEGI. Encuesta Intercensal 2015.

AGRICULTURA, 2014				
Principales cultivos	Superficie sembrada (Hectáreas)	Superficie cosechada (Hectáreas)	Volumen (Toneladas)	Valor (Miles de pesos)
Total	1,526.0	1,526.0	N/A	12,153.7
Maíz grano	1,351.0	1,351.0	2,370.4	9,180.4
Naranja	70.0	70.0	1,400.0	1,504.5
Café cereza	88.0	88.0	202.4	1,012.0

NOTA: El total de superficie sembrada, cosechada y el valor de la producción incluyen el resto de cultivos del municipio.

Fuente: SAGARPA. Servicio de Información y Estadística Agroalimentaria y Pesquera.

GANADERÍA Y AVICULTURA, 2014				
Especie	Volumen de producción en pie (Toneladas)	Valor de producción en pie (Miles de pesos)	Volumen de producción de carne en canal (Toneladas)	Valor de producción de carne en canal (Miles de pesos)
Total	NA	2,779.6	NA	2,812.2
Bovino	74.5	1,653.1	39.2	1,707.8
Porcino	30.8	850.0	21.5	808.5
Ovino	2.7	77.5	1.3	68.5
Caprino	0.0	0.0	0.0	0.0
Ave a/	7.3	178.7	5.7	198.9
Guajolotes	0.7	20.3	0.6	28.5
Superficie dedicada a la ganadería (Hectáreas)			3,563.0	

a/ Comprende pollos de engorda, progenitora pesada y reproductora pesada.

Fuente: SAGARPA. Servicio de Información y Estadística Agroalimentaria y Pesquera.

PRINCIPALES CARACTERÍSTICAS DE LAS UNIDADES ECONÓMICAS, 2013

Indicador	Valor
Unidades económicas	61
Personal ocupado total	74
Personal ocupado dependiente de la razón social total	70
Personal ocupado dependiente de la razón social remunerado	0
Personal ocupado no dependiente de la razón social	4
Total de remuneraciones (miles de pesos)	0
Producción bruta total (miles de pesos)	1,755
Consumo intermedio (miles de pesos)	677
Valor agregado censal bruto (miles de pesos)	1,078
Formación bruta de capital fijo (miles de pesos)	238
Variación total de existencias (miles de pesos)	4
Total de activos fijos (miles de pesos)	1,629

Fuente: INEGI. Censos Económicos 2014.

7. COMUNICACIONES Y TRANSPORTES

RED CARRETERA, 2014

Tipo	Longitud (Kilómetros)
Total en el municipio	10.5
Troncal federal pavimentada	0.0
Alimentadoras estatales pavimentadas	3.5
Alimentadoras estatales revestidas	0.0
Caminos rurales pavimentados	6.0
Caminos rurales revestidos	1.0

NOTA: El total puede no coincidir con el desglose ya que incluye alimentadoras estatales de terracería y caminos rurales de terracería.

Fuente: INEGI. Anuario Estadístico de Veracruz de Ignacio de la Llave.

VEHÍCULOS DE MOTOR, 2014

Tipo	Tipo de servicio			Total
	Oficial	Público	Particular	
Automóviles	0	0	37	37
Camiones de pasajeros	0	0	0	0
Camiones y camionetas para carga	0	0	56	56
Motocicletas	0	NA	2	2

Fuente: INEGI. Anuario Estadístico de Veracruz de Ignacio de la Llave.

OFICINAS POSTALES, 2014

Concepto	Total
Oficinas	2
Administraciones	0
Sucursales	0
Agencias	1
Expendios	0
Instituciones públicas	1
Otras	0

Fuente: INEGI. Anuario Estadístico de Veracruz de Ignacio de la Llave.

8. FINANZAS PÚBLICAS

EVOLUCIÓN DE LOS INGRESOS EJERCIDOS, 2012-2016
(MILES DE PESOS)

Indicador	2012	2013	2014 ^{a/}	2015 ^{a/}	2016 ^{a/}
Total	15,741	20,136	17,072	16,766	7,312
Impuestos	69	76	77	78	79
Predial	60	66	67	56	54
Traslado de dominio bienes inmuebles	0	0	0	1	0
Otros ^{c/}	9	10	10	22	25
Derechos	44	45	59	56	66
Productos	0	0	0	0	0
Aprovechamientos	440	1	1	0	0
Contribuciones de mejoras	0	0	0	0	0
Participaciones	8,566	9,049	9,696	9,760	10,032
Participaciones federales	8,566	9,049	9,696	9,760	10,032
Participaciones estatales	NA	NA	NA	NA	NA
Aportaciones federales y estatales	5,935	6,363	6,813	6,871	7,167
Aportaciones del Ramo general 33	5,935	6,363	6,813	6,871	7,167
FISM	4,197	4,508	4,833	4,879	5,210
FORTAMUNDF	1,738	1,855	1,980	1,992	1,957
Otros ingresos ^{b/}	687	4,602	425	0	0

a/ Se refiere a la Ley de Ingresos y a los acuerdos de distribución de los recursos del Ramo 33.

b/ Comprende por cuenta de terceros, financiamiento, disponibilidad inicial y "otros ingresos".

c/ Para 2015 comprende los impuestos sobre los ingresos, accesorios, contribución adicional sobre ingresos municipales e impuestos de ejercicios fiscales anteriores.

Fuente: INEGI. Estadística de finanzas públicas estatales y municipales; Leyes de Ingresos y acuerdos de distribución de los recursos del Ramo 33.

EVOLUCIÓN DE LOS EGRESOS EJERCIDOS, 2011-2014
(MILES DE PESOS)

Indicador	2011	2012	2013	2014 ^{p/}
Total	20,431	15,741	20,136	17,072
Servicios personales	4,120	4,636	4,398	6,261
Materiales y suministros	1,479	1,679	2,625	412
Servicios generales	820	795	1,545	1,040
Subsidios, transferencias y ayudas	1,479	1,965	1,423	1,608
Bienes muebles e inmuebles	207	59	29	81
Obra pública	11,471	5,255	9,011	7,488
Otros egresos ^{a/}	699	67	0	0
Deuda pública	157	1,285	1,105	181

a/ Comprende: inversión financiera, aplicación de recursos federales y estatales, por cuenta de terceros, disponibilidad final y "otros egresos".

Fuente: INEGI. Estadística de finanzas públicas estatales y municipales.

SIGLAS Y GLOSARIO

SIGLAS

CONAPO	Consejo Nacional de Población.
CONEVAL	Consejo Nacional de Evaluación de la Política de Desarrollo Social.
FISM	Fondo de Aportaciones para la Infraestructura Social Municipal.
FORTAMUNDF	Fondo de Aportaciones para el Fortalecimiento de los Municipios.
IMSS	Instituto Mexicano del Seguro Social.
INEGI	Instituto Nacional de Estadística y Geografía.
INVEDEM	Instituto Veracruzano de Desarrollo Municipal.
ISSSTE	Instituto de Seguridad y Servicios Sociales de los Trabajadores del Estado.
NA	No aplicable.
ND	No disponible.
NS	No significativo.
P/	Cifras preliminares.
PEMEX	Petróleos Mexicanos.
PNUD	Programa de las Naciones Unidas para el Desarrollo México.
SAGARPA	Secretaría de Agricultura, Ganadería, Desarrollo Rural, Pesca y Alimentación.
SEDENA	Secretaría de la Defensa Nacional.
SEFIPLAN	Secretaría de Finanzas y Planeación del Gobierno de Veracruz de Ignacio de la Llave.
SEMAR	Secretaría de Marina
SEV	Secretaría de Educación del Gobierno de Veracruz de Ignacio de la Llave.
SS	Secretaría de Salud del Gobierno del Estado de Veracruz de Ignacio de la Llave.

GLOSARIO

Edad mediana. Medida que divide a la población en dos grupos numericamente iguales de acuerdo a su edad. La mitad de los casos quedan por debajo de la mediana y la mitad por encima.

Índice de deserción. Número de alumnos que abandonan la escuela entre ciclos consecutivos antes de concluir el nivel educativo, por cada cien alumnos matriculados al inicio de cursos del nivel educativo.

Índice de eficiencia terminal. Número de alumnos que egresan de cierto nivel o tipo educativo en un determinado ciclo escolar por cada cien alumnos de nuevo ingreso, inscritos tantos ciclos escolares atrás como dure el nivel o tipo educativo en cuestión.

Índice de marginación. Medida sintética de cuatro dimensiones y nueve formas (indicadores) de exclusión, que mide a la población que no participa del disfrute de bienes y servicios esenciales para el desarrollo de sus capacidades básicas.

Índice de masculinidad. Relación del número de hombres por cada 100 mujeres.

Índice de reprobación. Número de alumnos que no aprobaron un determinado grado, por cada cien matriculados en el mismo, al final del ciclo escolar.

Índice rezago social. Es una medida ponderada que resumen cuatro indicadores de carencias sociales (educación, salud, servicios básicos y espacios en la vivienda) en un solo índice que tiene como finalidad ordenar a las unidades de observación según sus carencias sociales.

No pobres y no vulnerables: Aquella población cuyo ingreso es superior a la línea de bienestar y que no tiene ninguna de las carencias sociales que se utilizan en la medición de la pobreza.

Pobreza: Una persona se encuentra en situación de pobreza cuando tiene al menos una carencia social (en los seis indicadores de rezago educativo, acceso a servicios de salud, acceso a la seguridad social, calidad y espacios de la vivienda, servicios básicos en la vivienda y acceso a la alimentación) y su ingreso es insuficiente para adquirir los bienes y servicios que requiere para satisfacer sus necesidades alimentarias y no alimentarias.

Población Económicamente Activa (PEA): es aquella comprende a las personas de 12 años y más que tuvieron vínculo con la actividad económica (población ocupada) o que lo buscaron (población desocupada) en la semana de referencia del Censo 2010.

Pobreza extrema: Una persona se encuentra en situación de pobreza extrema cuando tiene tres o más carencias, de seis posibles, dentro del Índice de Privación Social y que, además, se encuentra por debajo de la línea de bienestar mínimo. Las personas en esta situación disponen de un ingreso tan bajo que, aun si lo dedicase por completo a la adquisición de alimentos, no podría adquirir los nutrientes necesarios para tener una vida sana.

Pobreza moderada: Es aquella persona que siendo pobre, no es pobre extrema. La incidencia de pobreza moderada se obtiene al calcular la diferencia entre la incidencia de la población en pobreza menos la de la población en pobreza extrema.

Tasa de ocupación: es el porcentaje que representa la población ocupada respecto a la población económicamente activa.

Tasa de participación económica: es el porcentaje que representa la población económicamente activa respecto a la población de 12 años y más.

Vulnerables por carencias sociales: Aquella población que presenta una o más carencias sociales, pero cuyo ingreso es superior a la línea de bienestar.

Vulnerables por Ingresos: Aquella población que no presenta carencias sociales pero cuyo ingreso es inferior o igual a la línea de bienestar.