



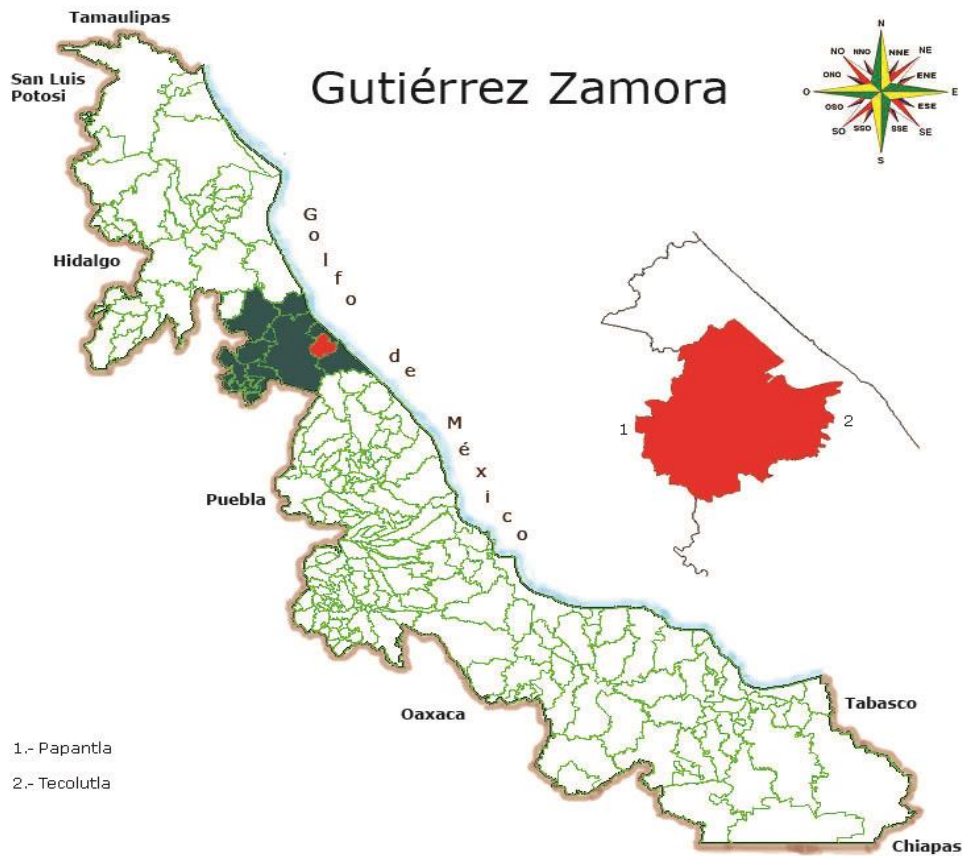
SISTEMA DE INFORMACIÓN MUNICIPAL
CUADERNILLOS MUNICIPALES, 2015

Gutiérrez Zamora

Contenido	Página
1. Geografía	1
2. Gobierno	2
3. Medio ambiente	2
4. Demografía	3
5. Desarrollo social	4
6. Economía	7
7. Comunicaciones y transportes	8
8. Finanzas públicas	9



1. GEOGRAFÍA



UBICACIÓN

Entre los paralelos 20° 22' y 20° 32' de latitud norte; los meridianos 97° 01' y 97° 12' de longitud oeste; altitud entre 10 y 200 m.

LÍMITES

Colinda al norte con los municipios de Papantla y Tecolutla; al este con el municipio de Tecolutla; al sur con los municipios de Tecolutla y Papantla al oeste con el municipio de Papantla.

CLIMA

Cálido húmedo con abundantes lluvias en verano (96%) y cálido subhúmedo con lluvias en verano (4%).

Rango de temperatura	24 – 26°C
Rango de precipitación	1 400 – 1 600 mm

Fuente: INEGI. Prontuario de Información Geográfica Municipal de los Estados Unidos Mexicanos.

DATOS GEOGRÁFICOS

Indicador	Valor
Cabecera municipal	Gutiérrez Zamora
Localidades en 2010	65
Urbanas	1
Rurales	64
Superficie	179.3 km ²
Porcentaje del territorio estatal	0.2%
Densidad poblacional en 2010	135.8 hab/km ²

Fuente: SEFIPLAN con datos de INEGI, Censo de Población y Vivienda 2010 y Marco Geoestadístico Municipal 2010.

2. GOBIERNO

GOBIERNO

Presidente(a) municipal 2014-2017	María Leticia Dellong Capelini
Partido o coalición	Coalición Veracruz para Adelante (CPVA)
Dirección municipal	Hernández y Hernández No. 1, Zona Centro, C.P. 93550
Teléfono	(766) 845-0018, 845-0118, 845-1665 Fax
Página web	www.gutierrezzamora.gob.mx
Distrito electoral local	VIII Martínez de la Torre
Representante	VIII. Dip. Eduardo Sánchez Macías (PVEM)
Distrito electoral federal	VI Papantla
Representante	VI. Dip. Alma Jeanny Arroyo Ruiz (PRI)



La Coalición Veracruz para Adelante se integra por el Partido Revolucionario Institucional (PRI), el Partido Verde Ecologista de México (PVEM) y el Partido Nueva Alianza (PANAL).

Fuente: Gaceta Oficial del Estado de Veracruz, Número Extraordinario 440 del 8 de noviembre de 2013 y Número Extraordinario 006 del 3 de enero de 2014 e INVEDEM. Información Básica Municipal 2011-2013.

3. MEDIO AMBIENTE

USO DE SUELO Y VEGETACIÓN 2005

Tipo de superficie	Superficie (Km ²)
Superficie continental	179.3
Agricultura	97.1
Pastizal	59.8
Bosque	0.0
Selva	0.0
Matorral xerófilo	0.0
Otros tipos de vegetación	6.0
Vegetación secundaria	7.0
Áreas sin vegetación	0.0
Cuerpos de agua	7.3
Áreas urbanas	2.1

Fuente: INEGI. Uso de Suelo y Vegetación.

ACCIONES EN MATERIA AMBIENTAL 2011

Indicador	Valor
Volumen de residuos sólidos urbanos recolectados (Miles de toneladas)	6.4
Vehículos de motor recolectores	5
Superficie de los rellenos sanitarios (Hectáreas)	0.0
Capacidad disponible de los rellenos sanitarios (Metros cúbicos)	0.0
Plantas de tratamiento de aguas residuales	1
Capacidad instalada (litros/segundo)	2.2
Volumen tratado (Millones de metros cúbicos)	0.1

Fuente: INEGI. Anuario Estadístico de Veracruz de Ignacio de la Llave.

4. DEMOGRAFÍA

EVOLUCIÓN DE LA POBLACIÓN

Año	Total	Hombres	Mujeres	Proporción estatal (%)
2017	24,752	11,644	13,108	0.30
2014	24,578	11,565	13,012	0.31
2010	24,353	11,436	12,917	0.32
2005	24,322	11,377	12,945	0.34
2000	26,413	12,510	13,903	0.38
1995	28,142	13,574	14,568	0.42

p/ Proyecciones

Fuente: Para 1995 a 2010, INEGI. Censos y Conteos de Población y Vivienda, 1995 a 2010, y para 2014 y 2017, CONAPO, Proyecciones de la Población de los Municipios 2010-2030.

TASA DE CRECIMIENTO MEDIA

Periodo	Tasa (%)
2005-2010	0.03
2000-2005	-1.44
1995-2000	-1.47
1990-1995	0.27

Fuente: Estimaciones de SEFIPLAN con datos de INEGI.

HABITANTES EN PRINCIPALES LOCALIDADES, 2010

Localidad	Habitantes
Gutiérrez Zamora	13,651
Carrillo Puerto (Santa Rosa)	1,673
Nuevo Renacimiento 2000	991
Lomas de Arena	957
Hermenegildo Galeana	770
Resto de localidades	6,311

Fuente: INEGI. Censo de Población y Vivienda 2010.

POBLACIÓN POR TAMAÑO DE LOCALIDAD, 2010

Ámbito	Habitantes
Rural	10,702
Menos de 500 habitantes	3,771
500 a 2,499 habitantes	6,931
Urbano	13,651
2,500 a 14,999 habitantes	13,651
15,000 y más habitantes	0

Fuente: INEGI. Censo de Población y Vivienda 2010.

ESTADÍSTICAS VITALES, 2013

Indicador	Valor
Nacimientos	403
Defunciones generales	258
Defunciones de menores de un año	4
Matrimonios	85
Divorcios	3

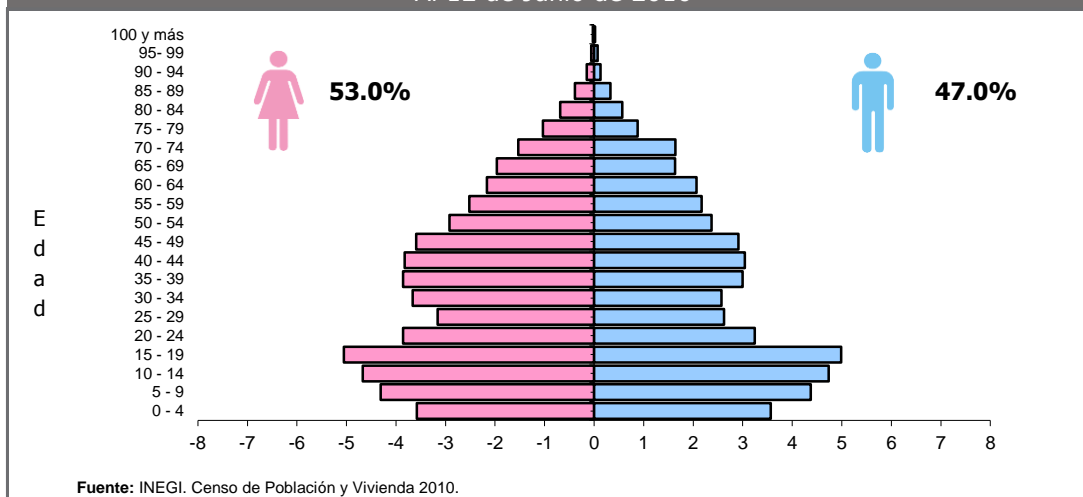
Fuente: INEGI. Estadísticas Vitales.

RAZÓN DE MASCULINIDAD Y EDAD MEDIANA, 2010

Indicador	Valor
Índice de masculinidad	88.5
Edad mediana (años)	31
Hombres	29
Mujeres	32

Fuente: INEGI. Censo de Población y Vivienda 2010.

POBLACIÓN POR GRUPO QUINQUENAL DE EDAD SEGÚN SEXO (%) Al 12 de Junio de 2010



Fuente: INEGI. Censo de Población y Vivienda 2010.

POBLACIÓN POR GRUPOS DE EDAD, 2010

Grupo de edad	Habitantes
Infantil (0-14 años)	6,145
Joven y adulta (15-64 años)	15,486
Tercera edad (65 años y más)	2,708

NOTA: Excluye a la población que no especificó su edad, por lo que la suma puede no coincidir con el total de población expresado en el cuadro de la evolución de la población.

Fuente: INEGI. Censo de Población y Vivienda 2010.

POBLACIÓN INDÍGENA, 2010

Indicador	Valor
Población en hogares indígenas a/	1,731
Población de 3 años o más hablante de lengua indígena	
Total	743
Hombres	367
Mujeres	376
Población de 3 años y más que habla lengua indígena	3.20%
Hablantes de lengua indígena que no hablan español	1.24%
Lengua principal	Totonaca

a/ Se refiere a la población en hogares donde el jefe (a) o su cónyuge habla alguna lengua indígena.

Fuente: INEGI. Censo de Población y Vivienda 2010.

5. DESARROLLO SOCIAL

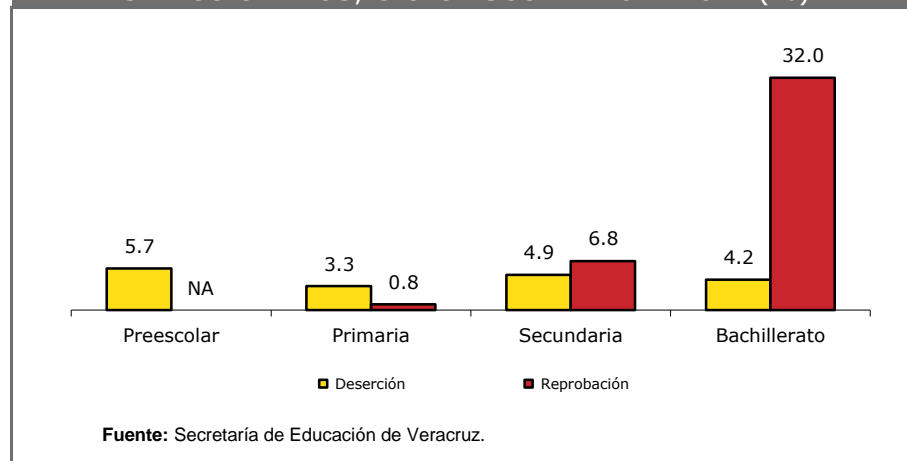
CARACTERÍSTICAS DEL SECTOR EDUCATIVO, INICIO DE CURSOS 2013-2014

Nivel educativo	Escuelas	Docentes	Grupos	Alumnos		
				Hombres	Mujeres	Total
Total	95	482	469	4,437	4,009	8,446
Educación inicial	0	0	0	0	0	0
Educación especial	2	14	3	86	45	131
Preescolar	29	59	85	376	375	751
Primaria	39	173	252	1,359	1,301	2,660
Secundaria	13	108	81	746	831	1,577
Profesional técnico	0	0	0	0	0	0
Bachillerato	8	70	46	643	640	1,283
Técnico superior universitario	0	0	0	1,136	740	1,876
Normal	0	0	0	0	0	0
Licenciatura Univ. y Tec.	0	0	0	0	0	0
Posgrado Univ. y Tec.	1	50	0	75	55	130
Educación para adultos	1	1	0	3	5	8
Formación para el trabajo a/	2	7	2	13	17	30

a/ Fin de cursos

Fuente: Secretaría de Educación de Veracruz. Anuario Estadístico.

ÍNDICES DE DESERCIÓN Y REPROBACIÓN EN NIVELES SELECCIONADOS, CICLO ESCOLAR 2011-2012 (%)



ANALFABETISMO, 2010

Indicador	Valor
Población de 6 a 14 años que sabe leer y escribir	90.8%
Población del 15 años y más	18,194
Población de 15 años y más analfabeta	1,619
Tasa de analfabetismo	9.0%

Fuente: INEGI. Censo de Población y Vivienda 2010.

ADULTOS ALFABETIZADOS, ALFABETIZADORES,
BIBLIOTECAS PÚBLICAS Y BECAS, 2013

Indicador	Valor
Adultos alfabetizados	20
Alfabetizadores	45
Bibliotecas a/	11
Becas otorgadas	540

a/ Se refiere a las ubicadas en los centros de educación básica y media superior, y superior.

Fuente: INEGI. Anuario Estadístico de Veracruz de Ignacio de la Llave.

CARACTERÍSTICAS DEL SECTOR SALUD, 2013

Institución	Unidades de consulta externa	Consultas externas otorgadas	Hospitales	Médicos a/
Total	8	58,630	1	33
IMSS	1	9,341	0	4
ISSSTE	1	4,441	0	1
PEMEX	0	0	0	0
SEDENA	0	0	0	0
SEMAR	0	0	0	0
IMSS-OPORTUNIDADES	2	10,086	0	2
SS	4	34,762	1	26

a/ Comprende: médicos generales, especialistas, residentes, pasantes, odontólogos y en otras labores.

Fuente: INEGI. Anuario Estadístico de Veracruz de Ignacio de la Llave.

ATENCIÓN MÉDICA, 2013

Indicador	Valor
Médicos por cada 1,000 habitantes a/	1.4
Población usuaria de los servicios médicos b/	20,046
Afiliados al Seguro Popular	17,928
Consultas externas otorgadas por el Seguro Popular	7,106

a/ Estimado por la Subsecretaría de Planeación, con información del INEGI.

b/ Se refiere al segmento de población derechohabiente y potencial que hace uso de los servicios institucionales de atención médica, al menos una vez durante el año de referencia.

Fuente: CONAPO e INEGI.

URBANIZACIÓN, 2013

Indicador	Valor
Fuentes de abastecimiento de agua a/	372
Volumen promedio diario de extracción (miles de metros cúbicos)	7.0
Plantas potabilizadoras de agua	0
Capacidad instalada (litros por segundo)	0.0
Volumen suministrado anual de agua potable (millones de metros cúbicos)	0.0
Tomas de agua en operación	3
Sistemas de drenaje y alcantarillado	4
Localidades con el servicio de drenaje y alcantarillado	5
Tomas instaladas de energía eléctrica b/	9,373
Localidades con el servicio de energía eléctrica	35

a/ Comprende: arroyos, esteros, galerías, lagunas, norias, pozas, presas y ríos.

b/ Comprende agrícolas, alumbrado público, bombeo de aguas potables y negras, domésticas, industriales y de servicios.

Fuente: INEGI. Anuario Estadístico de Veracruz de Ignacio de la Llave.

CARACTERÍSTICAS DE LAS VIVIENDAS, 2010		
Indicador	Viviendas	Porcentaje
Viviendas particulares habitadas	6,905	
Con disponibilidad de agua entubada	4,345	63.5
Con disponibilidad de drenaje	5,402	79.1
Con disponibilidad de energía eléctrica	6,625	96.7
Con disponibilidad de sanitario o excusado	6,719	97.3
Con piso de:		
Cemento o firme	4,788	70.0
Tierra	1,056	16.1
Madera, mosaico y otros recubrimientos	979	13.9
Con disposición de bienes y tecnologías de la información y la comunicación		
Automóvil o camioneta	1,331	19.5
Televisor	6,351	92.8
Refrigerador	5,346	78.3
Lavadora	3,621	53.0
Computadora	874	12.8
Radio	5,533	80.9
Línea telefónica fija	1,515	22.2
Teléfono celular	3,606	52.8
Internet	517	7.6

Fuente: INEGI. Censo de Población y Vivienda 2010.

POBREZA, 2010		
Indicador	Personas	Porcentaje
Población en situación de pobreza	15,195	64.5
Población en situación de pobreza moderada	11,749	49.9
Población en situación de pobreza extrema	3,446	14.6
Población vulnerable por carencia social	6,848	29.1
Población vulnerable por ingreso	332	1.4
Población no pobre y no vulnerable	1,174	5.0

Fuente: CONEVAL.

ÍNDICE DE REZAGO SOCIAL	
Concepto	Valor
2005	
Grado de rezago social	Bajo
Lugar a nivel estatal	149
2010	
Grado de rezago social	Bajo
Lugar a nivel estatal	151

Fuente: CONEVAL.

MARGINACIÓN, 2010	
Concepto	Referencia
Grado de marginación	Medio
Índice de marginación escala 0-100	24.4
Lugar que ocupa en el contexto estatal	154
Lugar que ocupa en el contexto nacional	1,445
Población analfabeta de 15 años o más	9.0%
Población sin primaria completa de 15 años o más	27.6%
Ocupantes en viviendas sin drenaje ni servicio sanitario exclusivo	1.1%
Ocupantes en viviendas sin energía eléctrica	3.0%
Ocupantes en viviendas sin agua entubada	36.3%
Viviendas con algún nivel de hacinamiento	38.3%
Ocupantes en viviendas con piso de tierra	16.1%
Población en localidades con menos de 5 000 habitantes	43.9%
Población ocupada con ingreso de hasta 2 salarios mínimos	61.3%

Fuente: CONAPO. Índice de Marginación por Entidad Federativa y Municipio, 2010.

6. ECONOMÍA

EMPLEO, 2010	
Indicador	Valor
Población de 12 años y más	19,538
Población económicamente activa	9,869
PEA ocupada	9,562
Sector primario	32.8%
Sector secundario	13.4%
Sector terciario	52.2%
No especificado	1.7%
PEA desocupada	307
Población no económicamente activa	9,531
Estudiantes	3,042
Quehaceres del hogar	5,421
Jubilados y pensionados	260
Incapacitados permanentes	388
Otro tipo	420
Tasa de participación económica	50.5%
Tasa de ocupación	96.9%

Fuente: INEGI. Censo de Población y Vivienda 2010.

AGRICULTURA, 2013				
Principales cultivos	Superficie sembrada (Hectáreas)	Superficie cosechada (Hectáreas)	Volumen (Toneladas)	Valor (Miles de pesos)
Total	11,877.0	11,596.0	N/A	231,054.0
Naranja	8,335.0	8,250.0	98,700.0	163,760.1
Maíz grano	1,875.0	1,699.0	3,581.0	16,358.5
Toronja (Pomelo)	415.0	415.0	11,000.0	12,750.0

NOTA: El total de superficie sembrada, cosechada y el valor de la producción incluyen el resto de cultivos del municipio.

Fuente: SAGARPA. Servicio de Información y Estadística Agroalimentaria y Pesquera.

GANADERÍA Y AVICULTURA, 2013				
Especie	Volumen de producción en pie (Toneladas)	Valor de producción en pie (Miles de pesos)	Volumen de producción de carne en canal (Toneladas)	Valor de producción de carne en canal (Miles de pesos)
Total	NA	30,553.7	NA	30,789.5
Bovino	1,130.6	21,955.6	563.2	21,831.6
Porcino	266.9	4,896.5	177.4	5,402.3
Ovino	33.7	790.5	16.7	783.8
Caprino	0.5	10.9	0.2	8.1
Ave a/	100.7	2,687.4	77.2	2,487.5
Guajolotes	8.2	212.8	6.8	276.2
Superficie dedicada a la ganadería (Hectáreas)			7,582.0	

a/ Comprende pollos de engorda, progenitora pesada y reproductora pesada.

Fuente: SAGARPA. Servicio de Información y Estadística Agroalimentaria y Pesquera.

PRINCIPALES CARACTERÍSTICAS DE LAS UNIDADES ECONÓMICAS, 2008

Indicador	Valor
Unidades económicas	1,058
Personal ocupado total	2,402
Personal ocupado dependiente de la razón social total	2,340
Personal ocupado dependiente de la razón social remunerado	774
Personal ocupado no dependiente de la razón social	62
Total de remuneraciones (miles de pesos)	30,978
Producción bruta total (miles de pesos)	225,428
Consumo intermedio (miles de pesos)	68,450
Valor agregado censal bruto (miles de pesos)	156,978
Formación bruta de capital fijo (miles de pesos)	3,275
Variación total de existencias (miles de pesos)	3,039
Total de activos fijos (miles de pesos)	122,535

Fuente: INEGI. Censos Económicos 2009.

7. COMUNICACIONES Y TRANSPORTES

RED CARRETERA, 2013

Tipo	Longitud (Kilómetros)
Total en el municipio	55.4
Troncal federal pavimentada	19.0
Alimentadoras estatales pavimentadas	4.4
Alimentadoras estatales revestidas	0.0
Caminos rurales pavimentados	2.0
Caminos rurales revestidos	30.0

NOTA: El total puede no coincidir con el desglose ya que incluye alimentadoras estatales de terracería y caminos rurales de terracería.

Fuente: INEGI. Anuario Estadístico de Veracruz de Ignacio de la Llave.

VEHÍCULOS DE MOTOR, 2013

Tipo	Tipo de servicio			Total
	Oficial	Público	Particular	
Automóviles	0	114	1,924	4,098
Camiones de pasajeros	0	8	2	10
Camiones y camionetas para carga	0	0	1,790	1,790
Motocicletas	0	NA	260	260

Fuente: INEGI. Anuario Estadístico de Veracruz de Ignacio de la Llave.

OFICINAS POSTALES, 2013

Concepto	Total
Oficinas	7
Administraciones	1
Sucursales	0
Agencias	2
Expendios	0
Instituciones públicas	3
Mexpost	1
Otras	0

Fuente: INEGI. Anuario Estadístico de Veracruz de Ignacio de la Llave.

8. FINANZAS PÚBLICAS

EVOLUCIÓN DE LOS INGRESOS EJERCIDOS, 2011-2015
(MILES DE PESOS)

Indicador	2011	2012	2013 ^{a/}	2014 ^{a/}	2015 ^{a/}
Total	72,183	83,191	69,399	74,946	68,906
Impuestos	2,386	2,630	2,472	2,430	2,547
Predial	1,954	2,128	1,989	1,901	1,696
Traslado de dominio bienes inmuebles	138	192	153	207	172
Otros ^{c/}	294	310	331	321	679
Derechos	1,392	1,331	1,455	1,453	1,729
Productos	417	317	307	348	56
Aprovechamientos	248	948	583	907	405
Contribuciones de mejoras	2,340	6	12	14	15
Participaciones	31,612	33,761	35,500	39,251	38,175
Participaciones federales	31,612	33,761	35,500	39,251	38,175
Participaciones estatales	0	0	0	0	0
Aportaciones federales y estatales	30,006	39,827	29,000	30,488	30,661
Aportaciones del Ramo general 33	29,961	27,069	29,000	30,488	30,661
FISM	18,931	16,185	17,386	18,090	18,190
FORTAMUNDF	11,031	10,884	11,613	12,398	12,471
Otros ingresos ^{b/}	3,782	4,371	70	55	0

a/ Se refiere a la Ley de Ingresos y a los acuerdos de distribución de los recursos del Ramo 33.

b/ Comprende por cuenta de terceros, financiamiento, disponibilidad inicial y "otros ingresos".

c/ Para 2015 comprende los impuestos sobre los ingresos, accesorios, contribución adicional sobre ingresos municipales e impuestos de ejercicios fiscales anteriores.

Fuente: INEGI. Estadística de finanzas públicas estatales y municipales; Leyes de Ingresos y acuerdos de distribución de los recursos del Ramo 33.

EVOLUCIÓN DE LOS EGRESOS EJERCIDOS, 2009-2012
(MILES DE PESOS)

Indicador	2009	2010	2011	2012 ^{p/}
Total	84,254	77,378	72,183	83,191
Servicios personales	19,953	18,175	25,283	28,921
Materiales y suministros	5,158	3,767	3,558	1,650
Servicios generales	8,073	8,816	9,177	10,555
Subsidios, transferencias y ayudas	3,069	3,517	4,041	4,983
Bienes muebles e inmuebles	1,840	277	3,354	1,260
Obra pública	44,864	40,041	26,769	34,321
Otros egresos ^{a/}	1,125	2,539	0	0
Deuda pública	170	246	0	1,500

a/ Comprende: inversión financiera, aplicación de recursos federales y estatales, por cuenta de terceros, disponibilidad final y "otros egresos".

Fuente: INEGI. Estadística de finanzas públicas estatales y municipales.

SIGLAS Y GLOSARIO

SIGLAS

CONAPO	Consejo Nacional de Población.
CONEVAL	Consejo Nacional de Evaluación de la Política de Desarrollo Social.
FISM	Fondo de Aportaciones para la Infraestructura Social Municipal.
FORTAMUNDF	Fondo de Aportaciones para el Fortalecimiento de los Municipios.
IMSS	Instituto Mexicano del Seguro Social.
INEGI	Instituto Nacional de Estadística y Geografía.
INVEDEM	Instituto Veracruzano de Desarrollo Municipal.
ISSSTE	Instituto de Seguridad y Servicios Sociales de los Trabajadores del Estado.
NA	No aplicable.
ND	No disponible.
NS	No significativo.
P/	Cifras preliminares.
PEMEX	Petróleos Mexicanos.
PNUD	Programa de las Naciones Unidas para el Desarrollo México.
SAGARPA	Secretaría de Agricultura, Ganadería, Desarrollo Rural, Pesca y Alimentación.
SEDENA	Secretaría de la Defensa Nacional.
SEFIPLAN	Secretaría de Finanzas y Planeación del Gobierno de Veracruz de Ignacio de la Llave.
SEMAR	Secretaría de Marina
SEV	Secretaría de Educación del Gobierno de Veracruz de Ignacio de la Llave.
SS	Secretaría de Salud del Gobierno del Estado de Veracruz de Ignacio de la Llave.

GLOSARIO

Edad mediana. Medida que divide a la población en dos grupos numericamente iguales de acuerdo a su edad. La mitad de los casos quedan por debajo de la mediana y la mitad por encima.

Índice de deserción. Número de alumnos que abandonan la escuela entre ciclos consecutivos antes de concluir el nivel educativo, por cada cien alumnos matriculados al inicio de cursos del nivel educativo.

Índice de eficiencia terminal. Número de alumnos que egresan de cierto nivel o tipo educativo en un determinado ciclo escolar por cada cien alumnos de nuevo ingreso, inscritos tantos ciclos escolares atrás como dure el nivel o tipo educativo en cuestión.

Índice de marginación. Medida sintética de cuatro dimensiones y nueve formas (indicadores) de exclusión, que mide a la población que no participa del disfrute de bienes y servicios esenciales para el desarrollo de sus capacidades básicas.

Índice de masculinidad. Relación del número de hombres por cada 100 mujeres.

Índice de reprobación. Número de alumnos que no aprobaron un determinado grado, por cada cien matriculados en el mismo, al final del ciclo escolar.

Índice rezago social. Es una medida ponderada que resumen cuatro indicadores de carencias sociales (educación, salud, servicios básicos y espacios en la vivienda) en un solo índice que tiene como finalidad ordenar a las unidades de observación según sus carencias sociales.

No pobres y no vulnerables: Aquella población cuyo ingreso es superior a la línea de bienestar y que no tiene ninguna de las carencias sociales que se utilizan en la medición de la pobreza.

Pobreza: Una persona se encuentra en situación de pobreza cuando tiene al menos una carencia social (en los seis indicadores de rezago educativo, acceso a servicios de salud, acceso a la seguridad social, calidad y espacios de la vivienda, servicios básicos en la vivienda y acceso a la alimentación) y su ingreso es insuficiente para adquirir los bienes y servicios que requiere para satisfacer sus necesidades alimentarias y no alimentarias.

Población Económicamente Activa (PEA): es aquella comprende a las personas de 12 años y más que tuvieron vínculo con la actividad económica (población ocupada) o que lo buscaron (población desocupada) en la semana de referencia del Censo 2010.

Pobreza extrema: Una persona se encuentra en situación de pobreza extrema cuando tiene tres o más carencias, de seis posibles, dentro del Índice de Privación Social y que, además, se encuentra por debajo de la línea de bienestar mínimo. Las personas en esta situación disponen de un ingreso tan bajo que, aun si lo dedicase por completo a la adquisición de alimentos, no podría adquirir los nutrientes necesarios para tener una vida sana.

Pobreza moderada: Es aquella persona que siendo pobre, no es pobre extrema. La incidencia de pobreza moderada se obtiene al calcular la diferencia entre la incidencia de la población en pobreza menos la de la población en pobreza extrema.

Tasa de ocupación: es el porcentaje que representa la población ocupada respecto a la población económicamente activa.

Tasa de participación económica: es el porcentaje que representa la población económicamente activa respecto a la población de 12 años y más.

Vulnerables por carencias sociales: Aquella población que presenta una o más carencias sociales, pero cuyo ingreso es superior a la línea de bienestar.

Vulnerables por Ingresos: Aquella población que no presenta carencias sociales pero cuyo ingreso es inferior o igual a la línea de bienestar.