



VERACRUZ
GOBIERNO DEL ESTADO



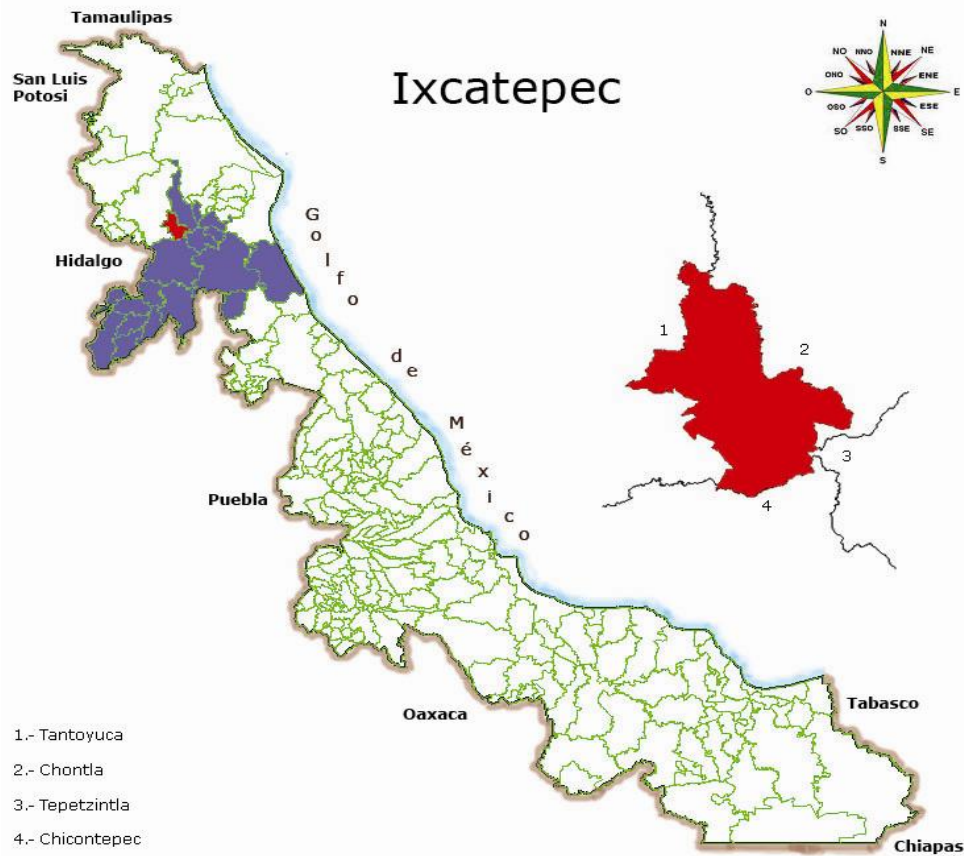
SEFIPLAN
SECRETARÍA DE
FINANZAS Y PLANEACIÓN
DEL ESTADO DE VERACRUZ

SISTEMA DE INFORMACIÓN MUNICIPAL
CUADERNILLOS MUNICIPALES, 2016

Ixcatepec

Contenido	Página
1. Geografía	1
2. Gobierno	2
3. Medio ambiente	2
4. Demografía	3
5. Desarrollo social	4
6. Economía	7
7. Comunicaciones y transportes	8
8. Finanzas públicas	9

1. GEOGRAFÍA



UBICACIÓN

Entre los paralelos 21° 09' y 21° 21' de latitud norte; los meridianos 97° 56' y 98° 07' de longitud oeste; altitud entre 10 y 500 m.

LÍMITES

Colinda al norte con los municipios de Tantoyuca y Chontla; al este con los municipios de Chontla y Tepetzintla; al sur con los municipios de Tepetzintla Chicontepec y Tantoyuca; al oeste con el municipio de Tantoyuca.

CLIMA

Cálido subhúmedo con lluvias en verano, de mayor humedad (54%), cálido subhúmedo con lluvias en verano, de humedad media (45%) y cálido húmedo con abundantes lluvias en verano (1%).

Rango de temperatura
Rango de precipitación

22 – 26°C
1 100 – 1 300 mm

Fuente: INEGI. Prontuario de Información Geográfica Municipal de los Estados Unidos Mexicanos.

DATOS GEOGRÁFICOS

Indicador	Valor
Cabecera municipal	Ixcatepec
Localidades en 2010	52
Urbanas	1
Rurales	51
Superficie	177.5 km ²
Porcentaje del territorio estatal	0.2%
Densidad poblacional en 2010	71.6 hab/km ²

Fuente: SEFIPLAN con datos de INEGI, Censo de Población y Vivienda 2010 y Marco Geoestadístico Municipal 2010.

2. GOBIERNO

GOBIERNO

Presidente(a) municipal 2014-2017	Francisco Javier Martínez Reyes
Partido o coalición	PRD
Dirección municipal	Guadalupe Victoria S/N , Zona Centro, C.P. 92270
Teléfono	(785) 856-8111, 856-8148, 856-8305
Página web	www.ixcatepec.gob.mx
Distrito electoral local	II Tantoyuca
Representante	II. Dip. Joaquín Rosendo Guzmán Avilés (PAN)
Distrito electoral federal	II Tantoyuca
Representante	II. Dip. Leopoldo Sánchez Cruz (PRI)



La Coalición Veracruz para Adelante se integra por el Partido Revolucionario Institucional (PRI), el Partido Verde Ecologista de México (PVEM) y el Partido Nueva Alianza (PANAL).

Fuente: Gaceta Oficial del Estado de Veracruz, Número Extraordinario 440 del 8 de noviembre de 2013 y Número Extraordinario 006 del 3 de enero de 2014 e INVEDEM. Información Básica Municipal 2011-2013.

3. MEDIO AMBIENTE

USO DE SUELO Y VEGETACIÓN 2005

Tipo de superficie	Superficie (Km ²)
Superficie continental	177.5
Agricultura	66.7
Pastizal	41.9
Bosque	0.0
Selva	0.0
Matorral xerófilo	0.0
Otros tipos de vegetación	0.0
Vegetación secundaria	67.9
Áreas sin vegetación	0.0
Cuerpos de agua	0.0
Áreas urbanas	1.1

Fuente: INEGI. Uso de Suelo y Vegetación.

ACCIONES EN MATERIA AMBIENTAL 2011

Indicador	Valor
Volumen de residuos sólidos urbanos recolectados (Miles de toneladas)	3.7
Vehículos de motor recolectores	1
Superficie de los rellenos sanitarios (Hectáreas)	0.0
Capacidad disponible de los rellenos sanitarios (Metros cúbicos)	0.0
Plantas de tratamiento de aguas residuales	0
Capacidad instalada (litros/segundo)	0.0
Volumen tratado (Millones de metros cúbicos)	0.0

Fuente: INEGI. Anuario Estadístico y Geográfico de Veracruz de Ignacio de la Llave.

4. DEMOGRAFÍA

EVOLUCIÓN DE LA POBLACIÓN

Año	Total	Hombres	Mujeres	Proporción estatal (%)
2017	12,886	6,409	6,478	0.16
2015	13,591	6,772	6,819	0.17
2010	12,713	6,340	6,373	0.17
2005	12,664	6,275	6,389	0.18
2000	12,863	6,369	6,494	0.19
1995	13,016	6,442	6,574	0.19

TASA DE CRECIMIENTO MEDIA

Periodo	Tasa (%)
2010-2015	1.41
2005-2010	0.08
2000-2005	-0.27
1995-2000	-0.28

Fuente: Estimaciones de SEFIPLAN con datos de INEGI.

Fuente: Para 1995 a 2015, INEGI. Censos y Conteos de Población y Vivienda, 1995 a 2010 y Encuesta Intercensal 2015, y para 2017, CONAPO, Proyecciones de la Población de los Municipios 2010-2030.

HABITANTES EN PRINCIPALES LOCALIDADES, 2010

Localidad	Habitantes
Ixcatepec	3,975
Poza Azul (Piedras Clavadas)	1,053
El Rincón	642
Gavilán	564
El Mezquite	382
Resto de localidades	6,097

Fuente: INEGI. Censo de Población y Vivienda 2010.

POBLACIÓN POR TAMAÑO DE LOCALIDAD, 2010

Ámbito	Habitantes
Rural	8,738
Menos de 500 habitantes	6,479
500 a 2,499 habitantes	2,259
Urbano	3,975
2,500 a 14,999 habitantes	3,975
15,000 y más habitantes	0

Fuente: INEGI. Censo de Población y Vivienda 2010.

ESTADÍSTICAS VITALES, 2013

Indicador	Valor
Nacimientos	235
Defunciones generales	76
Defunciones de menores de un año	1
Matrimonios	70
Divorcios	0

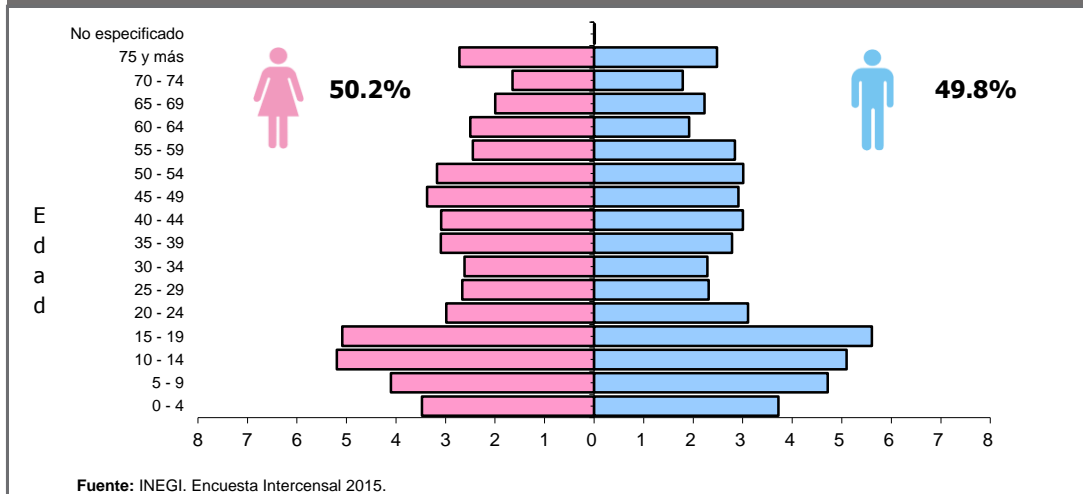
Fuente: INEGI. Estadísticas Vitales.

RAZÓN DE MASCULINIDAD Y EDAD MEDIANA, 2010

Indicador	Valor
Índice de masculinidad	99.5
Edad mediana (años)	27
Hombres	26
Mujeres	28

Fuente: INEGI. Censo de Población y Vivienda 2010.

POBLACIÓN POR GRUPO QUINQUENAL DE EDAD SEGÚN SEXO (%) Al 15 de marzo de 2015



POBLACIÓN POR GRUPOS DE EDAD, 2015	
Grupo de edad	Habitantes
Infantil (0-14 años)	3,576
Joven y adulta (15-64 años)	8,265
Tercera edad (65 años y más)	1,748

NOTA: Excluye a la población que no especificó su edad, por lo que la suma puede no coincidir con el total de población expresado en el cuadro de la evolución de la población.

Fuente: INEGI. Encuesta Intercensal 2015.

POBLACIÓN INDÍGENA, 2010	
Indicador	Valor
Población en hogares indígenas a/	10,173
Población de 3 años o más hablante de lengua indígena	
Total	6,327
Hombres	3,202
Mujeres	3,125
Población de 3 años y más que habla lengua indígena	52.06%
Hablantes de lengua indígena que no hablan español	3.05%
Lengua principal	Náhuatl

a/ Se refiere a la población en hogares donde el jefe (a) o su cónyuge habla alguna lengua indígena.

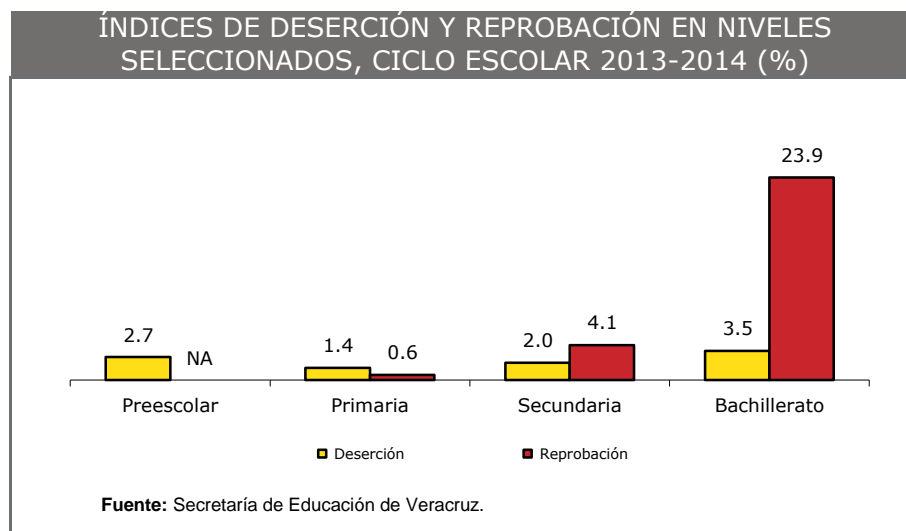
Fuente: INEGI. Censo de Población y Vivienda 2010.

5. DESARROLLO SOCIAL

CARACTERÍSTICAS DEL SECTOR EDUCATIVO, INICIO DE CURSOS 2014-2015						
Nivel educativo	Escuelas	Docentes	Grupos	Alumnos		
				Hombres	Mujeres	Total
Total	66	239	332	1,859	1,684	3,543
Educación inicial	1	10	10	53	55	108
Educación especial	1	5	13	13	13	26
Preescolar	21	31	62	234	202	436
Primaria	28	104	172	724	652	1,376
Secundaria	10	54	50	467	419	886
Profesional técnico	0	0	0	0	0	0
Bachillerato	5	35	25	368	343	711
Técnico superior universitario	0	0	0	0	0	0
Normal	0	0	0	0	0	0
Licenciatura Univ. y Tec.	0	0	0	0	0	0
Posgrado Univ. y Tec.	0	0	0	0	0	0
Educación para adultos	0	0	0	0	0	0
Formación para el trabajo a/	0	0	0	0	0	0

a/ Fin de cursos

Fuente: Secretaría de Educación de Veracruz. Anuario Estadístico.



ANALFABETISMO, 2015

Indicador	Valor
Población de 6 a 14 años que sabe leer y escribir	90.4%
Población del 15 años y más	10,013
Población de 15 años y más analfabeta	1,499
Tasa de analfabetismo	15.0%

Fuente: INEGI. Encuesta Intercensal 2015.

ADULTOS ALFABETIZADOS, ALFABETIZADORES,
BIBLIOTECAS PÚBLICAS Y BECAS, 2014

Indicador	Valor
Adultos alfabetizados	25
Alfabetizadores	15
Bibliotecas a/	6
Becas otorgadas	815

a/ Se refiere a las ubicadas en los centros de educación básica y media superior, y superior.

Fuente: INEGI. Anuario Estadístico de Veracruz de Ignacio de la Llave.

CARACTERÍSTICAS DEL SECTOR SALUD, 2014

Institución	Unidades de consulta externa	Consultas externas otorgadas	Hospitales	Médicos a/
Total	6	27,027	0	9
IMSS	0	ND	0	ND
ISSSTE	0	0	0	0
PEMEX	0	0	0	0
SEDENA	0	0	0	0
SEMAR	0	0	0	0
IMSS-PROSPERA	3	13,538	0	3
SS	3	13,489	0	6

a/ Comprende: médicos generales, especialistas, residentes, pasantes, odontólogos y en otras labores.

Fuente: INEGI. Anuario Estadístico y Geográfico de Veracruz de Ignacio de la Llave.

ATENCIÓN MÉDICA, 2014

Indicador	Valor
Médicos por cada 1,000 habitantes a/	0.7
Población usuaria de los servicios médicos b/	9,119
Afiliados al Seguro Popular	10,775
Consultas externas otorgadas por el Seguro Popular	18,027

a/ Estimado por la Subsecretaría de Planeación, con información del INEGI.

b/ Se refiere al segmento de población derechohabiente y potencial que hace uso de los servicios institucionales de atención médica, al menos una vez durante el año de referencia.

Fuente: INEGI. Anuario Estadístico y Geográfico de Veracruz de Ignacio de la Llave.

URBANIZACIÓN, 2014

Indicador	Valor
Fuentes de abastecimiento de agua a/	53
Volumen promedio diario de extracción (miles de metros cúbicos)	1.8
Plantas potabilizadoras de agua	0
Capacidad instalada (litros por segundo)	0.0
Volumen suministrado anual de agua potable (millones de metros cúbicos)	0.0
Tomas de agua en operación	1
Sistemas de drenaje y alcantarillado	1
Localidades con el servicio de drenaje y alcantarillado	1
Tomas instaladas de energía eléctrica b/	3,287
Localidades con el servicio de energía eléctrica	33

a/ Comprende: arroyos, esteros, galerías, lagunas, norias, pozas, presas y ríos.

b/ Comprende agrícolas, alumbrado público, bombeo de aguas potables y negras, domésticas, industriales y de servicios.

Fuente: INEGI. Anuario Estadístico y Geográfico de Veracruz de Ignacio de la Llave.

CARACTERÍSTICAS DE LAS VIVIENDAS, 2015		
Indicador	Viviendas	Porcentaje
Viviendas particulares habitadas	3,785	
Con disponibilidad de agua entubada	2,874	75.9
Con disponibilidad de drenaje	1,269	33.6
Con disponibilidad de energía eléctrica	3,643	96.2
Con disponibilidad de sanitario o excusado	3,717	98.2
Con piso de:		
Cemento o firme	3,164	83.6
Tierra	515	13.6
Madera, mosaico y otros recubrimientos	104	2.7
Con disposición de bienes y tecnologías de la información y la comunicación		
Automóvil o camioneta	599	15.8
Televisor	2,845	75.2
Refrigerador	2,468	65.2
Lavadora	520	13.7
Computadora	278	7.3
Aparato para oír radio	2,340	61.8
Línea telefónica fija	487	12.9
Teléfono celular	2,012	53.2
Internet	184	4.9

Fuente: INEGI. Encuesta Intercensal 2015.

POBREZA, 2010		
Indicador	Personas	Porcentaje
Población en situación de pobreza	10,899	85.8
Población en situación de pobreza moderada	5,091	40.1
Población en situación de pobreza extrema	5,809	45.8
Población vulnerable por carencia social	1,457	11.5
Población vulnerable por ingreso	135	1.1
Población no pobre y no vulnerable	205	1.6

Fuente: CONEVAL.

ÍNDICE DE REZAGO SOCIAL	
Concepto	Valor
2005	
Grado de rezago social	Alto
Lugar a nivel estatal	48
2010	
Grado de rezago social	Alto
Lugar a nivel estatal	31

Fuente: CONEVAL.

MARGINACIÓN, 2010	
Concepto	Referencia
Grado de marginación	Muy alto
Índice de marginación escala 0-100	39.0
Lugar que ocupa en el contexto estatal	34
Lugar que ocupa en el contexto nacional	400
Población analfabeta de 15 años o más	17.9%
Población sin primaria completa de 15 años o más	36.6%
Ocupantes en viviendas sin drenaje ni servicio sanitario exclusivo	1.8%
Ocupantes en viviendas sin energía eléctrica	5.3%
Ocupantes en viviendas sin agua entubada	22.2%
Viviendas con algún nivel de hacinamiento	42.9%
Ocupantes en viviendas con piso de tierra	60.4%
Población en localidades con menos de 5 000 habitantes	100.0%
Población ocupada con ingreso de hasta 2 salarios mínimos	79.5%

Fuente: CONAPO. Índice de Marginación por Entidad Federativa y Municipio, 2010.

6. ECONOMÍA

EMPLEO, 2015	
Indicador	Valor
Población de 12 años y más	10,945
Población económicamente activa	4,172
PEA ocupada	4,111
Sector primario	59.9%
Sector secundario	10.9%
Sector terciario	29.0%
No especificado	0.2%
PEA desocupada	160
Población no económicamente activa	6,771
Estudiantes	1,989
Quehaceres del hogar	3,458
Jubilados y pensionados	40
Incapacitados permanentes	3,458
Otro tipo	427
Tasa de participación económica	38.1%
Tasa de ocupación	98.5%

Fuente: INEGI. Encuesta Intercensal 2015.

AGRICULTURA, 2014				
Principales cultivos	Superficie sembrada (Hectáreas)	Superficie cosechada (Hectáreas)	Volumen (Toneladas)	Valor (Miles de pesos)
Total	4,529.0	4,527.0	N/A	21,766.8
Maíz grano	4,073.0	4,073.0	4,704.6	15,866.4
Naranja	190.0	190.0	3,135.0	3,171.0
Limón	25.0	25.0	245.0	931.0

NOTA: El total de superficie sembrada, cosechada y el valor de la producción incluyen el resto de cultivos del municipio.

Fuente: SAGARPA. Servicio de Información y Estadística Agroalimentaria y Pesquera.

GANADERÍA Y AVICULTURA, 2014				
Especie	Volumen de producción en pie (Toneladas)	Valor de producción en pie (Miles de pesos)	Volumen de producción de carne en canal (Toneladas)	Valor de producción de carne en canal (Miles de pesos)
Total	NA	45,359.5	NA	45,534.6
Bovino	1,355.6	40,193.5	734.3	39,003.4
Porcino	171.5	4,602.7	129.0	5,928.4
Ovino	13.3	349.7	6.9	364.7
Caprino	0.0	0.0	0.0	0.0
Ave a/	7.4	213.6	6.1	238.1
Guajolotes	0.0	0.0	0.0	0.0
Superficie dedicada a la ganadería (Hectáreas)			16,287.0	

a/ Comprende pollos de engorda, progenitora pesada y reproductora pesada.

Fuente: SAGARPA. Servicio de Información y Estadística Agroalimentaria y Pesquera.

PRINCIPALES CARACTERÍSTICAS DE LAS UNIDADES ECONÓMICAS, 2013

Indicador	Valor
Unidades económicas	233
Personal ocupado total	436
Personal ocupado dependiente de la razón social total	435
Personal ocupado dependiente de la razón social remunerado	90
Personal ocupado no dependiente de la razón social	1
Total de remuneraciones (miles de pesos)	2,365
Producción bruta total (miles de pesos)	22,579
Consumo intermedio (miles de pesos)	6,901
Valor agregado censal bruto (miles de pesos)	15,678
Formación bruta de capital fijo (miles de pesos)	132
Variación total de existencias (miles de pesos)	264
Total de activos fijos (miles de pesos)	12,275

Fuente: INEGI. Censos Económicos 2014.

7. COMUNICACIONES Y TRANSPORTES

RED CARRETERA, 2014

Tipo	Longitud (Kilómetros)
Total en el municipio	54.8
Troncal federal pavimentada	8.3
Alimentadoras estatales pavimentadas	20.5
Alimentadoras estatales revestidas	10.0
Caminos rurales pavimentados	0.0
Caminos rurales revestidos	16.0

NOTA: El total puede no coincidir con el desglose ya que incluye alimentadoras estatales de terracería y caminos rurales de terracería.

Fuente: INEGI. Anuario Estadístico de Veracruz de Ignacio de la Llave.

VEHÍCULOS DE MOTOR, 2014

Tipo	Tipo de servicio			Total
	Oficial	Público	Particular	
Automóviles	0	6	117	123
Camiones de pasajeros	0	0	2	2
Camiones y camionetas para carga	0	0	390	390
Motocicletas	0	NA	3	3

Fuente: INEGI. Anuario Estadístico de Veracruz de Ignacio de la Llave.

OFICINAS POSTALES, 2014

Concepto	Total
Oficinas	10
Administraciones	0
Sucursales	0
Agencias	1
Expendios	0
Instituciones públicas	9
Otras	0

Fuente: INEGI. Anuario Estadístico de Veracruz de Ignacio de la Llave.

8. FINANZAS PÚBLICAS

EVOLUCIÓN DE LOS INGRESOS EJERCIDOS, 2012-2016
(MILES DE PESOS)

Indicador	2012	2013	2014 ^{a/}	2015 ^{a/}	2016 ^{a/}
Total	34,011	36,326	39,120	39,719	28,270
Impuestos	703	689	972	874	965
Predial	597	583	811	529	593
Traslado de dominio bienes inmuebles	15	17	30	24	16
Otros ^{c/}	91	89	132	321	356
Derechos	452	487	786	701	686
Productos	80	13	4	701	4
Aprovechamientos	5	1	1	0	0
Contribuciones de mejoras	0	0	0	0	0
Participaciones	10,969	11,520	12,298	12,398	12,730
Participaciones federales	10,969	11,520	12,298	12,398	12,730
Participaciones estatales	NA	NA	NA	NA	NA
Aportaciones federales y estatales	21,654	23,221	24,834	25,044	26,615
Aportaciones del Ramo general 33	21,654	23,221	24,834	25,044	26,615
FISM	15,973	17,158	18,362	18,534	19,759
FORTAMUNDF	5,682	6,063	6,472	6,510	6,856
Otros ingresos ^{b/}	148	395	225	0	0

a/ Se refiere a la Ley de Ingresos y a los acuerdos de distribución de los recursos del Ramo 33.

b/ Comprende por cuenta de terceros, financiamiento, disponibilidad inicial y "otros ingresos".

c/ Para 2015 comprende los impuestos sobre los ingresos, accesorios, contribución adicional sobre ingresos municipales e impuestos de ejercicios fiscales anteriores.

Fuente: INEGI. Estadística de finanzas públicas estatales y municipales; Leyes de Ingresos y acuerdos de distribución de los recursos del Ramo 33.

EVOLUCIÓN DE LOS EGRESOS EJERCIDOS, 2011-2014
(MILES DE PESOS)

Indicador	2011	2012	2013	2014 ^{p/}
Total	34,821	34,011	36,326	39,120
Servicios personales	5,371	5,735	5,998	6,313
Materiales y suministros	1,217	1,246	1,507	2,042
Servicios generales	3,860	4,073	5,265	5,104
Subsidios, transferencias y ayudas	2,099	2,147	1,321	1,793
Bienes muebles e inmuebles	459	234	163	657
Obra pública	21,728	20,537	22,072	23,060
Otros egresos ^{a/}	65	39	0	64
Deuda pública	22	0	0	88

a/ Comprende: inversión financiera, aplicación de recursos federales y estatales, por cuenta de terceros, disponibilidad final y "otros egresos".

Fuente: INEGI. Estadística de finanzas públicas estatales y municipales.

SIGLAS Y GLOSARIO

SIGLAS

CONAPO	Consejo Nacional de Población.
CONEVAL	Consejo Nacional de Evaluación de la Política de Desarrollo Social.
FISM	Fondo de Aportaciones para la Infraestructura Social Municipal.
FORTAMUNDF	Fondo de Aportaciones para el Fortalecimiento de los Municipios.
IMSS	Instituto Mexicano del Seguro Social.
INEGI	Instituto Nacional de Estadística y Geografía.
INVEDEM	Instituto Veracruzano de Desarrollo Municipal.
ISSSTE	Instituto de Seguridad y Servicios Sociales de los Trabajadores del Estado.
NA	No aplicable.
ND	No disponible.
NS	No significativo.
P/	Cifras preliminares.
PEMEX	Petróleos Mexicanos.
PNUD	Programa de las Naciones Unidas para el Desarrollo México.
SAGARPA	Secretaría de Agricultura, Ganadería, Desarrollo Rural, Pesca y Alimentación.
SEDENA	Secretaría de la Defensa Nacional.
SEFIPLAN	Secretaría de Finanzas y Planeación del Gobierno de Veracruz de Ignacio de la Llave.
SEMAR	Secretaría de Marina
SEV	Secretaría de Educación del Gobierno de Veracruz de Ignacio de la Llave.
SS	Secretaría de Salud del Gobierno del Estado de Veracruz de Ignacio de la Llave.

GLOSARIO

Edad mediana. Medida que divide a la población en dos grupos numericamente iguales de acuerdo a su edad. La mitad de los casos quedan por debajo de la mediana y la mitad por encima.

Índice de deserción. Número de alumnos que abandonan la escuela entre ciclos consecutivos antes de concluir el nivel educativo, por cada cien alumnos matriculados al inicio de cursos del nivel educativo.

Índice de eficiencia terminal. Número de alumnos que egresan de cierto nivel o tipo educativo en un determinado ciclo escolar por cada cien alumnos de nuevo ingreso, inscritos tantos ciclos escolares atrás como dure el nivel o tipo educativo en cuestión.

Índice de marginación. Medida sintética de cuatro dimensiones y nueve formas (indicadores) de exclusión, que mide a la población que no participa del disfrute de bienes y servicios esenciales para el desarrollo de sus capacidades básicas.

Índice de masculinidad. Relación del número de hombres por cada 100 mujeres.

Índice de reprobación. Número de alumnos que no aprobaron un determinado grado, por cada cien matriculados en el mismo, al final del ciclo escolar.

Índice rezago social. Es una medida ponderada que resumen cuatro indicadores de carencias sociales (educación, salud, servicios básicos y espacios en la vivienda) en un solo índice que tiene como finalidad ordenar a las unidades de observación según sus carencias sociales.

No pobres y no vulnerables: Aquella población cuyo ingreso es superior a la línea de bienestar y que no tiene ninguna de las carencias sociales que se utilizan en la medición de la pobreza.

Pobreza: Una persona se encuentra en situación de pobreza cuando tiene al menos una carencia social (en los seis indicadores de rezago educativo, acceso a servicios de salud, acceso a la seguridad social, calidad y espacios de la vivienda, servicios básicos en la vivienda y acceso a la alimentación) y su ingreso es insuficiente para adquirir los bienes y servicios que requiere para satisfacer sus necesidades alimentarias y no alimentarias.

Población Económicamente Activa (PEA): es aquella comprende a las personas de 12 años y más que tuvieron vínculo con la actividad económica (población ocupada) o que lo buscaron (población desocupada) en la semana de referencia del Censo 2010.

Pobreza extrema: Una persona se encuentra en situación de pobreza extrema cuando tiene tres o más carencias, de seis posibles, dentro del Índice de Privación Social y que, además, se encuentra por debajo de la línea de bienestar mínimo. Las personas en esta situación disponen de un ingreso tan bajo que, aun si lo dedicase por completo a la adquisición de alimentos, no podría adquirir los nutrientes necesarios para tener una vida sana.

Pobreza moderada: Es aquella persona que siendo pobre, no es pobre extrema. La incidencia de pobreza moderada se obtiene al calcular la diferencia entre la incidencia de la población en pobreza menos la de la población en pobreza extrema.

Tasa de ocupación: es el porcentaje que representa la población ocupada respecto a la población económicamente activa.

Tasa de participación económica: es el porcentaje que representa la población económicamente activa respecto a la población de 12 años y más.

Vulnerables por carencias sociales: Aquella población que presenta una o más carencias sociales, pero cuyo ingreso es superior a la línea de bienestar.

Vulnerables por Ingresos: Aquella población que no presenta carencias sociales pero cuyo ingreso es inferior o igual a la línea de bienestar.