



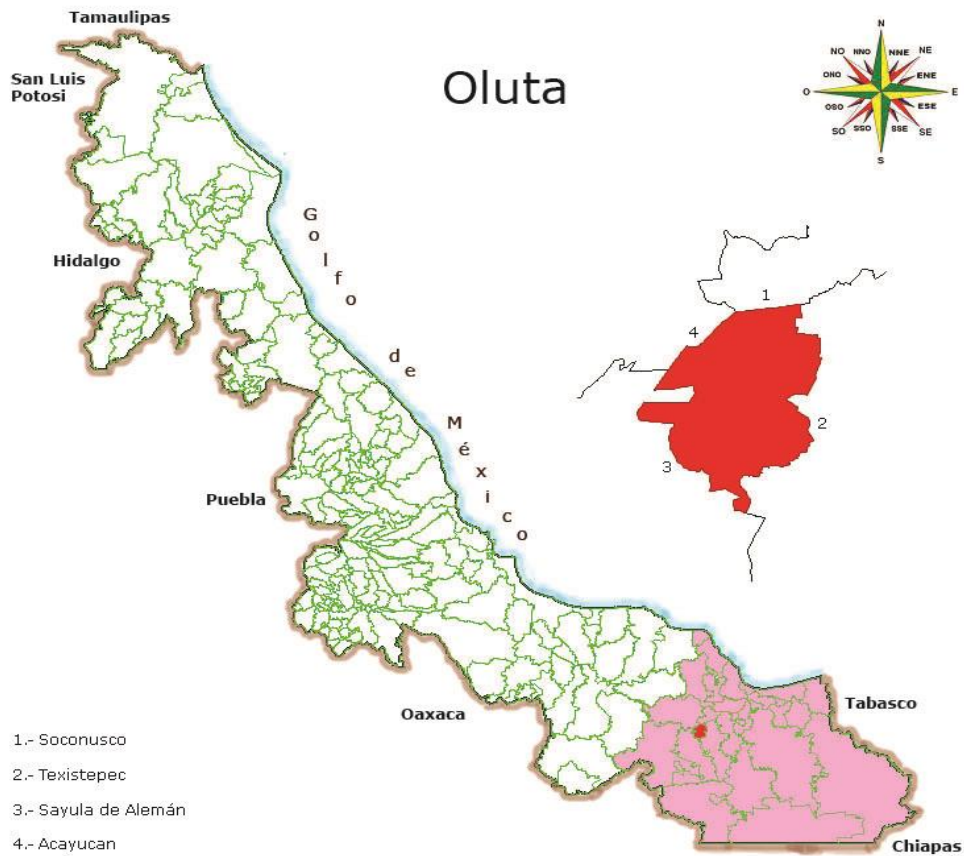
SISTEMA DE INFORMACIÓN MUNICIPAL
CUADERNILLOS MUNICIPALES, 2015

Oluta

Contenido	Página
1. Geografía	1
2. Gobierno	2
3. Medio ambiente	2
4. Demografía	3
5. Desarrollo social	4
6. Economía	7
7. Comunicaciones y transportes	8
8. Finanzas públicas	9



1. GEOGRAFÍA



UBICACIÓN

Entre los paralelos 17° 50' y 17° 58' de latitud norte; los meridianos 94° 50' y 94° 57' de longitud oeste; altitud entre 10 y 100 m.

LÍMITES

Colinda al norte con los municipios de Acayucan, Soconusco y Texistepec; al este con el municipio de Texistepec; al sur con los municipios de Texistepec y Sayula de Alemán; al oeste con los municipios de Sayula de Alemán y Acayucan.

CLIMA

Cálido subhúmedo con lluvias en verano (100%).

Rango de temperatura	24 – 26°C
Rango de precipitación	1 500 – 2 000 mm

Fuente: INEGI. Prontuario de Información Geográfica Municipal de los Estados Unidos Mexicanos.

DATOS GEOGRÁFICOS

Indicador	Valor
Cabecera municipal	Oluta
Localidades en 2010	65
Urbanas	1
Rurales	64
Superficie	77.9 km ²
Porcentaje del territorio estatal	0.1%
Densidad poblacional en 2010	189.9 hab/km ²

Fuente: SEFIPLAN con datos de INEGI, Censo de Población y Vivienda 2010 y Marco Geoestadístico Municipal 2010.

2. GOBIERNO

GOBIERNO

Presidente(a) municipal 2014-2017	Jesús Manuel Garduza Salcedo
Partido o coalición	PAN
Dirección municipal	Miguel Hidalgo No. 52, esq. Zaragoza, Zona Centro, C.P. 96160
Teléfono	(924) 245-1192, 245-1192, 245-1181
Página web	www.oluta.gob.mx
Distrito electoral local	XXVI Acayucan
Representante	XXVI. Dip. Jesús Vázquez González (PVEM)
Distrito electoral federal	XXI Cosoleacaque
Representante	XXI. Dip. Isela González Domínguez (PRI)



La Coalición Veracruz para Adelante se integra por el Partido Revolucionario Institucional (PRI), el Partido Verde Ecologista de México (PVEM) y el Partido Nueva Alianza (PANAL).

Fuente: Gaceta Oficial del Estado de Veracruz, Número Extraordinario 440 del 8 de noviembre de 2013 y Número Extraordinario 006 del 3 de enero de 2014 e INVEDEM. Información Básica Municipal 2011-2013.

3. MEDIO AMBIENTE

USO DE SUELO Y VEGETACIÓN 2005

Tipo de superficie	Superficie (Km ²)
Superficie continental	77.9
Agricultura	0.8
Pastizal	75.0
Bosque	0.0
Selva	0.0
Matorral xerófilo	0.0
Otros tipos de vegetación	0.0
Vegetación secundaria	0.0
Áreas sin vegetación	0.0
Cuerpos de agua	0.2
Áreas urbanas	2.0

Fuente: INEGI. Uso de Suelo y Vegetación.

ACCIONES EN MATERIA AMBIENTAL 2011

Indicador	Valor
Volumen de residuos sólidos urbanos recolectados (Miles de toneladas)	2.9
Vehículos de motor recolectores	1
Superficie de los rellenos sanitarios (Hectáreas)	0.0
Capacidad disponible de los rellenos sanitarios (Metros cúbicos)	0.0
Plantas de tratamiento de aguas residuales	0
Capacidad instalada (litros/segundo)	0.0
Volumen tratado (Millones de metros cúbicos)	0.0

Fuente: INEGI. Anuario Estadístico de Veracruz de Ignacio de la Llave.

4. DEMOGRAFÍA

EVOLUCIÓN DE LA POBLACIÓN

Año	Total	Hombres	Mujeres	Proporción estatal (%)
2017	15,988	7,683	8,305	0.20
2014	15,579	7,491	8,088	0.20
2010	14,784	7,097	7,687	0.19
2005	13,637	6,516	7,121	0.19
2000	13,282	6,337	6,945	0.19
1995	13,492	6,634	6,858	0.20

p/ Proyecciones

Fuente: Para 1995 a 2010, INEGI. Censos y Conteos de Población y Vivienda, 1995 a 2010, y para 2014 y 2017, CONAPO, Proyecciones de la Población de los Municipios 2010-2030.

TASA DE CRECIMIENTO MEDIA

Periodo	Tasa (%)
2005-2010	1.75
2000-2005	0.47
1995-2000	-0.37
1990-1995	2.78

Fuente: Estimaciones de SEFIPLAN con datos de INEGI.

HABITANTES EN PRINCIPALES LOCALIDADES, 2010

Localidad	Habitantes
Oluta	12,709
Tenejapa	533
Correa	331
Los Laureles	190
Colonia Olmeca	159
Resto de localidades	862

Fuente: INEGI. Censo de Población y Vivienda 2010.

POBLACIÓN POR TAMAÑO DE LOCALIDAD, 2010

Ámbito	Tamaño	Habitantes
Rural		2,075
	Menos de 500 habitantes	1,542
	500 a 2,499 habitantes	533
Urbano		12,709
	2,500 a 14,999 habitantes	12,709
	15,000 y más habitantes	0

Fuente: INEGI. Censo de Población y Vivienda 2010.

ESTADÍSTICAS VITALES, 2013

Indicador	Valor
Nacimientos	553
Defunciones generales	111
Defunciones de menores de un año	1
Matrimonios	201
Divorcios	16

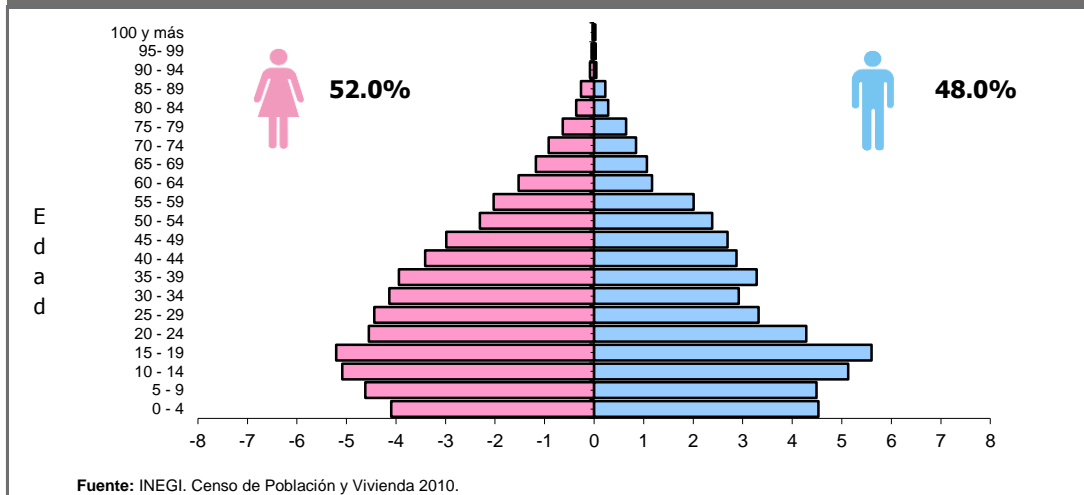
Fuente: INEGI. Estadísticas Vitales.

RAZÓN DE MASCULINIDAD Y EDAD MEDIANA, 2010

Indicador	Valor
Índice de masculinidad	92.3
Edad mediana (años)	26
Hombres	24
Mujeres	27

Fuente: INEGI. Censo de Población y Vivienda 2010.

POBLACIÓN POR GRUPO QUINQUENAL DE EDAD SEGÚN SEXO (%) Al 12 de Junio de 2010



Fuente: INEGI. Censo de Población y Vivienda 2010.

POBLACIÓN POR GRUPOS DE EDAD, 2010

Grupo de edad	Habitantes
Infantil (0-14 años)	4,132
Joven y adulta (15-64 años)	9,617
Tercera edad (65 años y más)	991

NOTA: Excluye a la población que no especificó su edad, por lo que la suma puede no coincidir con el total de población expresado en el cuadro de la evolución de la población.

Fuente: INEGI. Censo de Población y Vivienda 2010.

POBLACIÓN INDÍGENA, 2010

Indicador	Valor
Población en hogares indígenas a/	340
Población de 3 años o más hablante de lengua indígena	
Total	123
Hombres	62
Mujeres	61
Población de 3 años y más que habla lengua indígena	0.88%
Hablantes de lengua indígena que no hablan español	0.00%
Lengua principal	Popoluca

a/ Se refiere a la población en hogares donde el jefe (a) o su cónyuge habla alguna lengua indígena.

Fuente: INEGI. Censo de Población y Vivienda 2010.

5. DESARROLLO SOCIAL

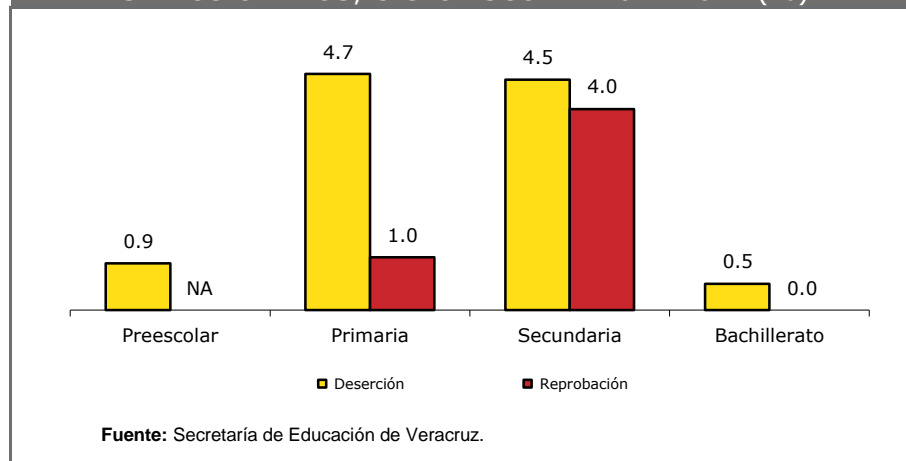
CARACTERÍSTICAS DEL SECTOR EDUCATIVO, INICIO DE CURSOS 2013-2014

Nivel educativo	Escuelas	Docentes	Grupos	Alumnos		
				Hombres	Mujeres	Total
Total	23	162	160	1,617	1,614	3,231
Educación inicial	0	0	0	0	0	0
Educación especial	0	0	0	0	0	0
Preescolar	10	28	38	275	273	548
Primaria	9	80	88	874	838	1,712
Secundaria	3	46	29	374	428	802
Profesional técnico	0	0	0	0	0	0
Bachillerato	1	8	5	94	75	169
Técnico superior universitario	0	0	0	0	0	0
Normal	0	0	0	0	0	0
Licenciatura Univ. y Tec.	0	0	0	0	0	0
Posgrado Univ. y Tec.	0	0	0	0	0	0
Educación para adultos	0	0	0	0	0	0
Formación para el trabajo a/	0	0	0	0	0	0

a/ Fin de cursos

Fuente: Secretaría de Educación de Veracruz. Anuario Estadístico.

ÍNDICES DE DESERCIÓN Y REPROBACIÓN EN NIVELES SELECCIONADOS, CICLO ESCOLAR 2011-2012 (%)



ANALFABETISMO, 2010

Indicador	Valor
Población de 6 a 14 años que sabe leer y escribir	86.1%
Población del 15 años y más	10,608
Población de 15 años y más analfabeta	1,268
Tasa de analfabetismo	12.0%

Fuente: INEGI. Censo de Población y Vivienda 2010.

ADULTOS ALFABETIZADOS, ALFABETIZADORES,
BIBLIOTECAS PÚBLICAS Y BECAS, 2013

Indicador	Valor
Adultos alfabetizados	1
Alfabetizadores	17
Bibliotecas a/	5
Becas otorgadas	20

a/ Se refiere a las ubicadas en los centros de educación básica y media superior, y superior.

Fuente: INEGI. Anuario Estadístico de Veracruz de Ignacio de la Llave.

CARACTERÍSTICAS DEL SECTOR SALUD, 2013

Institución	Unidades de consulta externa	Consultas externas otorgadas	Hospitales	Médicos a/
Total	1	34,831	1	63
IMSS	0	0	0	0
ISSSTE	0	0	0	0
PEMEX	0	0	0	0
SEDENA	0	0	0	0
SEMAR	0	0	0	0
IMSS-OPORTUNIDADES	0	0	0	0
SS	1	34,831	1	63

a/ Comprende: médicos generales, especialistas, residentes, pasantes, odontólogos y en otras labores.

Fuente: INEGI. Anuario Estadístico de Veracruz de Ignacio de la Llave.

ATENCIÓN MÉDICA, 2013

Indicador	Valor
Médicos por cada 1,000 habitantes a/	4.3
Población usuaria de los servicios médicos b/	12,364
Afiliados al Seguro Popular	10,825
Consultas externas otorgadas por el Seguro Popular	18,739

a/ Estimado por la Subsecretaría de Planeación, con información del INEGI.

b/ Se refiere al segmento de población derechohabiente y potencial que hace uso de los servicios institucionales de atención médica, al menos una vez durante el año de referencia.

Fuente: CONAPO e INEGI.

URBANIZACIÓN, 2013

Indicador	Valor
Fuentes de abastecimiento de agua a/	170
Volumen promedio diario de extracción (miles de metros cúbicos)	2.0
Plantas potabilizadoras de agua	0
Capacidad instalada (litros por segundo)	0.0
Volumen suministrado anual de agua potable (millones de metros cúbicos)	0.0
Tomas de agua en operación	1
Sistemas de drenaje y alcantarillado	4
Localidades con el servicio de drenaje y alcantarillado	4
Tomas instaladas de energía eléctrica b/	5,074
Localidades con el servicio de energía eléctrica	6

a/ Comprende: arroyos, esteros, galerías, lagunas, norias, pozas, presas y ríos.

b/ Comprende agrícolas, alumbrado público, bombeo de aguas potables y negras, domésticas, industriales y de servicios.

Fuente: INEGI. Anuario Estadístico de Veracruz de Ignacio de la Llave.

CARACTERÍSTICAS DE LAS VIVIENDAS, 2010		
Indicador	Viviendas	Porcentaje
Viviendas particulares habitadas	3,869	
Con disponibilidad de agua entubada	2,115	55.1
Con disponibilidad de drenaje	3,730	97.2
Con disponibilidad de energía eléctrica	3,699	96.2
Con disponibilidad de sanitario o excusado	3,697	95.6
Con piso de:		
Cemento o firme	3,234	84.8
Tierra	230	5.7
Madera, mosaico y otros recubrimientos	369	9.4
Con disposición de bienes y tecnologías de la información y la comunicación		
Automóvil o camioneta	708	18.5
Televisor	3,306	86.3
Refrigerador	2,920	76.3
Lavadora	2,082	54.5
Computadora	563	14.7
Radio	2,588	67.7
Línea telefónica fija	930	24.4
Teléfono celular	2,447	64.0
Internet	357	9.4

Fuente: INEGI. Censo de Población y Vivienda 2010.

POBREZA, 2010		
Indicador	Personas	Porcentaje
Población en situación de pobreza	8,981	64.6
Población en situación de pobreza moderada	6,749	48.5
Población en situación de pobreza extrema	2,232	16.1
Población vulnerable por carencia social	3,862	27.8
Población vulnerable por ingreso	355	2.6
Población no pobre y no vulnerable	708	5.1

Fuente: CONEVAL.

ÍNDICE DE REZAGO SOCIAL	
Concepto	Valor
2005	
Grado de rezago social	Bajo
Lugar a nivel estatal	145
2010	
Grado de rezago social	Bajo
Lugar a nivel estatal	143

Fuente: CONEVAL.

MARGINACIÓN, 2010	
Concepto	Referencia
Grado de marginación	Medio
Índice de marginación escala 0-100	23.5
Lugar que ocupa en el contexto estatal	161
Lugar que ocupa en el contexto nacional	1,515
Población analfabeta de 15 años o más	12.0%
Población sin primaria completa de 15 años o más	29.8%
Ocupantes en viviendas sin drenaje ni servicio sanitario exclusivo	2.0%
Ocupantes en viviendas sin energía eléctrica	3.3%
Ocupantes en viviendas sin agua entubada	46.2%
Viviendas con algún nivel de hacinamiento	40.7%
Ocupantes en viviendas con piso de tierra	5.7%
Población en localidades con menos de 5 000 habitantes	14.0%
Población ocupada con ingreso de hasta 2 salarios mínimos	57.1%

Fuente: CONAPO. Índice de Marginación por Entidad Federativa y Municipio, 2010.

6. ECONOMÍA

EMPLEO, 2010	
Indicador	Valor
Población de 12 años y más	11,548
Población económicamente activa	5,839
PEA ocupada	5,597
Sector primario	8.6%
Sector secundario	23.3%
Sector terciario	67.7%
No especificado	0.3%
PEA desocupada	242
Población no económicamente activa	5,634
Estudiantes	1,846
Quehaceres del hogar	3,270
Jubilados y pensionados	102
Incapacitados permanentes	170
Otro tipo	246
Tasa de participación económica	50.6%
Tasa de ocupación	95.9%

Fuente: INEGI. Censo de Población y Vivienda 2010.

AGRICULTURA, 2013				
Principales cultivos	Superficie sembrada (Hectáreas)	Superficie cosechada (Hectáreas)	Volumen (Toneladas)	Valor (Miles de pesos)
Total	486.0	486.0	N/A	3,698.8
Maíz grano	425.0	425.0	804.0	2,850.6
Jícama	20.0	20.0	200.0	560.0
Naranja	25.0	25.0	200.0	193.9

NOTA: El total de superficie sembrada, cosechada y el valor de la producción incluyen el resto de cultivos del municipio.

Fuente: SAGARPA. Servicio de Información y Estadística Agroalimentaria y Pesquera.

GANADERÍA Y AVICULTURA, 2013				
Especie	Volumen de producción en pie (Toneladas)	Valor de producción en pie (Miles de pesos)	Volumen de producción de carne en canal (Toneladas)	Valor de producción de carne en canal (Miles de pesos)
Total	NA	70,308.6	NA	81,161.9
Bovino	933.8	20,106.5	547.6	19,053.8
Porcino	130.9	3,686.7	92.3	3,657.1
Ovino	22.7	597.2	11.7	466.8
Caprino	0.0	0.0	0.0	0.0
Ave a/	1,973.0	45,784.4	1,677.1	57,833.2
Guajolotes	2.6	133.8	2.0	151.0
Superficie dedicada a la ganadería (Hectáreas)			5,791.0	

a/ Comprende pollos de engorda, progenitora pesada y reproductora pesada.

Fuente: SAGARPA. Servicio de Información y Estadística Agroalimentaria y Pesquera.

PRINCIPALES CARACTERÍSTICAS DE LAS UNIDADES ECONÓMICAS, 2008

Indicador	Valor
Unidades económicas	544
Personal ocupado total	1,453
Personal ocupado dependiente de la razón social total	1,313
Personal ocupado dependiente de la razón social remunerado	372
Personal ocupado no dependiente de la razón social	140
Total de remuneraciones (miles de pesos)	11,967
Producción bruta total (miles de pesos)	537,480
Consumo intermedio (miles de pesos)	161,205
Valor agregado censal bruto (miles de pesos)	376,275
Formación bruta de capital fijo (miles de pesos)	293
Variación total de existencias (miles de pesos)	319
Total de activos fijos (miles de pesos)	81,471

Fuente: INEGI. Censos Económicos 2009.

7. COMUNICACIONES Y TRANSPORTES

RED CARRETERA, 2013

Tipo	Longitud (Kilómetros)
Total en el municipio	37.1
Troncal federal pavimentada	10.9
Alimentadoras estatales pavimentadas	7.6
Alimentadoras estatales revestidas	3.0
Caminos rurales pavimentados	3.3
Caminos rurales revestidos	9.3

NOTA: El total puede no coincidir con el desglose ya que incluye alimentadoras estatales de terracería y caminos rurales de terracería.

Fuente: INEGI. Anuario Estadístico de Veracruz de Ignacio de la Llave.

VEHÍCULOS DE MOTOR, 2013

Tipo	Tipo de servicio			Total
	Oficial	Público	Particular	
Automóviles	0	118	1,423	2,853
Camiones de pasajeros	0	2	6	8
Camiones y camionetas para carga	0	11	1,080	1,091
Motocicletas	0	NA	213	213

Fuente: INEGI. Anuario Estadístico de Veracruz de Ignacio de la Llave.

OFICINAS POSTALES, 2013

Concepto	Total
Oficinas	3
Administraciones	0
Sucursales	0
Agencias	1
Expendios	2
Instituciones públicas	0
Mexpost	0
Otras	0

Fuente: INEGI. Anuario Estadístico de Veracruz de Ignacio de la Llave.

8. FINANZAS PÚBLICAS

EVOLUCIÓN DE LOS INGRESOS EJERCIDOS, 2011-2015 (MILES DE PESOS)

Indicador	2011	2012	2013 ^{a/}	2014 ^{a/}	2015 ^{a/}
Total	ND	37,808	58,379	69,724	36,069
Impuestos	ND	1,457	10,463	12,220	1,695
Predial	ND	1,088	8,016	8,550	763
Traslado de dominio bienes inmuebles	ND	182	778	1,460	358
Otros ^{c/}	ND	188	1,670	2,210	574
Derechos	ND	1,116	5,621	6,179	1,465
Productos	ND	157	528	674	245
Aprovechamientos	ND	3,108	6,857	14,321	165
Contribuciones de mejoras	ND	18	55	69	2
Participaciones	ND	16,654	18,053	19,943	19,434
Participaciones federales	ND	16,654	18,053	19,943	19,434
Participaciones estatales	ND	0	0	0	0
Aportaciones federales y estatales	ND	15,250	15,259	16,217	16,330
Aportaciones del Ramo general 33	ND	14,249	15,259	16,217	16,330
FISM	ND	7,641	8,208	8,690	8,759
FORTAMUNDF	ND	6,607	7,050	7,526	7,571
Otros ingresos ^{b/}	ND	49	1,544	101	0

a/ Se refiere a la Ley de Ingresos y a los acuerdos de distribución de los recursos del Ramo 33.

b/ Comprende por cuenta de terceros, financiamiento, disponibilidad inicial y "otros ingresos".

c/ Para 2015 comprende los impuestos sobre los ingresos, accesorios, contribución adicional sobre ingresos municipales e impuestos de ejercicios fiscales anteriores.

Fuente: INEGI. Estadística de finanzas públicas estatales y municipales; Leyes de Ingresos y acuerdos de distribución de los recursos del Ramo 33.

EVOLUCIÓN DE LOS EGRESOS EJERCIDOS, 2009-2012 (MILES DE PESOS)

Indicador	2009	2010	2011	2012 ^{P/}
Total	31,230	28,847	ND	37,808
Servicios personales	8,466	7,861	ND	10,728
Materiales y suministros	1,106	1,820	ND	2,294
Servicios generales	2,814	3,677	ND	4,495
Subsidios, transferencias y ayudas	3,135	4,364	ND	3,476
Bienes muebles e inmuebles	115	0	ND	36
Obra pública	14,578	9,610	ND	15,338
Otros egresos ^{a/}	418	24	ND	0
Deuda pública	598	1,491	ND	1,441

a/ Comprende: inversión financiera, aplicación de recursos federales y estatales, por cuenta de terceros, disponibilidad final y "otros egresos".

Fuente: INEGI. Estadística de finanzas públicas estatales y municipales.

SIGLAS Y GLOSARIO

SIGLAS

CONAPO	Consejo Nacional de Población.
CONEVAL	Consejo Nacional de Evaluación de la Política de Desarrollo Social.
FISM	Fondo de Aportaciones para la Infraestructura Social Municipal.
FORTAMUNDF	Fondo de Aportaciones para el Fortalecimiento de los Municipios.
IMSS	Instituto Mexicano del Seguro Social.
INEGI	Instituto Nacional de Estadística y Geografía.
INVEDEM	Instituto Veracruzano de Desarrollo Municipal.
ISSSTE	Instituto de Seguridad y Servicios Sociales de los Trabajadores del Estado.
NA	No aplicable.
ND	No disponible.
NS	No significativo.
P/	Cifras preliminares.
PEMEX	Petróleos Mexicanos.
PNUD	Programa de las Naciones Unidas para el Desarrollo México.
SAGARPA	Secretaría de Agricultura, Ganadería, Desarrollo Rural, Pesca y Alimentación.
SEDENA	Secretaría de la Defensa Nacional.
SEFIPLAN	Secretaría de Finanzas y Planeación del Gobierno de Veracruz de Ignacio de la Llave.
SEMAR	Secretaría de Marina
SEV	Secretaría de Educación del Gobierno de Veracruz de Ignacio de la Llave.
SS	Secretaría de Salud del Gobierno del Estado de Veracruz de Ignacio de la Llave.

GLOSARIO

Edad mediana. Medida que divide a la población en dos grupos numericamente iguales de acuerdo a su edad. La mitad de los casos quedan por debajo de la mediana y la mitad por encima.

Índice de deserción. Número de alumnos que abandonan la escuela entre ciclos consecutivos antes de concluir el nivel educativo, por cada cien alumnos matriculados al inicio de cursos del nivel educativo.

Índice de eficiencia terminal. Número de alumnos que egresan de cierto nivel o tipo educativo en un determinado ciclo escolar por cada cien alumnos de nuevo ingreso, inscritos tantos ciclos escolares atrás como dure el nivel o tipo educativo en cuestión.

Índice de marginación. Medida sintética de cuatro dimensiones y nueve formas (indicadores) de exclusión, que mide a la población que no participa del disfrute de bienes y servicios esenciales para el desarrollo de sus capacidades básicas.

Índice de masculinidad. Relación del número de hombres por cada 100 mujeres.

Índice de reprobación. Número de alumnos que no aprobaron un determinado grado, por cada cien matriculados en el mismo, al final del ciclo escolar.

Índice rezago social. Es una medida ponderada que resumen cuatro indicadores de carencias sociales (educación, salud, servicios básicos y espacios en la vivienda) en un solo índice que tiene como finalidad ordenar a las unidades de observación según sus carencias sociales.

No pobres y no vulnerables: Aquella población cuyo ingreso es superior a la línea de bienestar y que no tiene ninguna de las carencias sociales que se utilizan en la medición de la pobreza.

Pobreza: Una persona se encuentra en situación de pobreza cuando tiene al menos una carencia social (en los seis indicadores de rezago educativo, acceso a servicios de salud, acceso a la seguridad social, calidad y espacios de la vivienda, servicios básicos en la vivienda y acceso a la alimentación) y su ingreso es insuficiente para adquirir los bienes y servicios que requiere para satisfacer sus necesidades alimentarias y no alimentarias.

Población Económicamente Activa (PEA): es aquella comprende a las personas de 12 años y más que tuvieron vínculo con la actividad económica (población ocupada) o que lo buscaron (población desocupada) en la semana de referencia del Censo 2010.

Pobreza extrema: Una persona se encuentra en situación de pobreza extrema cuando tiene tres o más carencias, de seis posibles, dentro del Índice de Privación Social y que, además, se encuentra por debajo de la línea de bienestar mínimo. Las personas en esta situación disponen de un ingreso tan bajo que, aun si lo dedicase por completo a la adquisición de alimentos, no podría adquirir los nutrientes necesarios para tener una vida sana.

Pobreza moderada: Es aquella persona que siendo pobre, no es pobre extrema. La incidencia de pobreza moderada se obtiene al calcular la diferencia entre la incidencia de la población en pobreza menos la de la población en pobreza extrema.

Tasa de ocupación: es el porcentaje que representa la población ocupada respecto a la población económicamente activa.

Tasa de participación económica: es el porcentaje que representa la población económicamente activa respecto a la población de 12 años y más.

Vulnerables por carencias sociales: Aquella población que presenta una o más carencias sociales, pero cuyo ingreso es superior a la línea de bienestar.

Vulnerables por Ingresos: Aquella población que no presenta carencias sociales pero cuyo ingreso es inferior o igual a la línea de bienestar.