



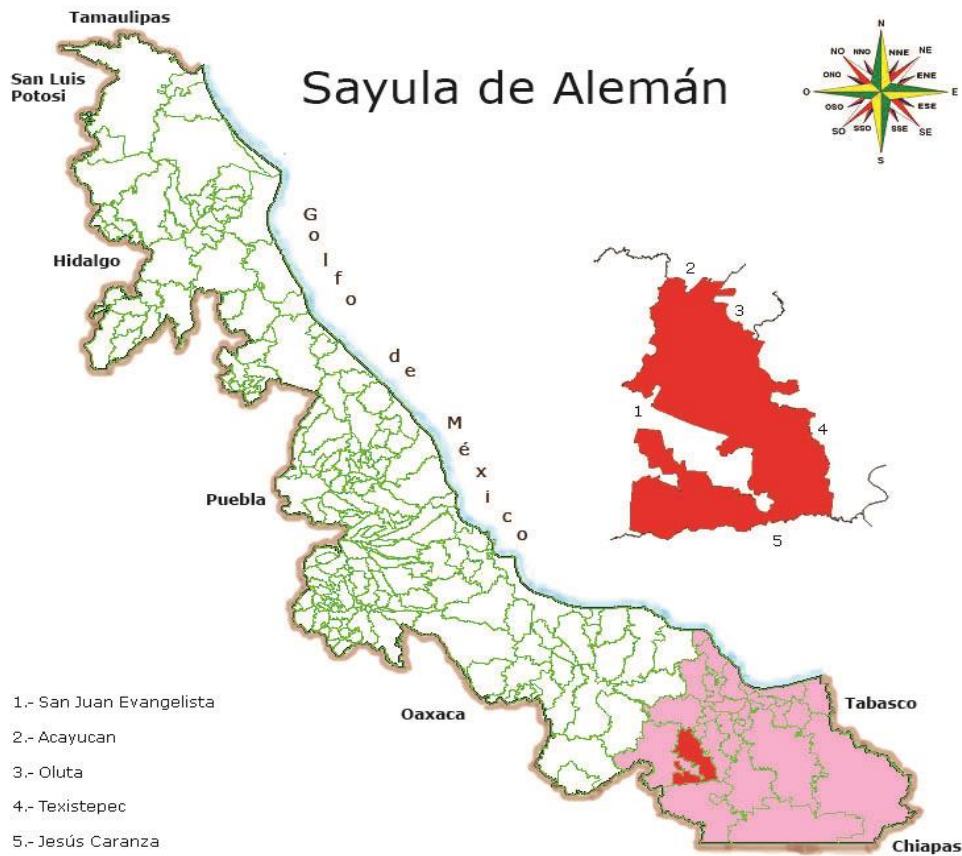
SISTEMA DE INFORMACIÓN MUNICIPAL
CUADERNILLOS MUNICIPALES, 2015

Sayula de Alemán

Contenido	Página
1. Geografía	1
2. Gobierno	2
3. Medio ambiente	2
4. Demografía	3
5. Desarrollo social	4
6. Economía	7
7. Comunicaciones y transportes	8
8. Finanzas públicas	9



1. GEOGRAFÍA



UBICACIÓN

Entre los paralelos 17° 34' y 17° 56' de latitud norte; los meridianos 94° 48' y 95° 05' de longitud oeste; altitud entre 10 y 130 m.

LÍMITES

Colinda al norte con los municipios de San Juan Evangelista, Acayucan, Oluta y Texistepec; al este con los municipios de Texistepec y Jesús Carranza; al sur con los municipios de Jesús Carranza y San Juan Evangelista; al oeste con el municipio de San Juan Evangelista.

CLIMA

Cálido subhúmedo con lluvias en verano (90%) y cálido húmedo con abundantes lluvias en verano (10%).

Rango de temperatura
Rango de precipitación

24 – 26°C
1 500 – 2 000 mm

Fuente: INEGI. Prontuario de Información Geográfica Municipal de los Estados Unidos Mexicanos.

DATOS GEOGRÁFICOS

Indicador	Valor
Cabecera municipal	Sayula de Alemán
Localidades en 2010	236
Urbanas	2
Rurales	234
Superficie	662.0 km ²
Porcentaje del territorio estatal	0.9%
Densidad poblacional en 2010	48.3 hab/km ²

Fuente: SEFIPLAN con datos de INEGI, Censo de Población y Vivienda 2010 y Marco Geoestadístico Municipal 2010.

2. GOBIERNO

GOBIERNO

Presidente(a) municipal 2014-2017	Graciél Vazquez Castillo
Partido o coalición	PAN
Dirección municipal	Juárez S/N, esq. Morelos, Col. Centro, C.P. 96153
Teléfono	(924) 247-0302, 247-0047, 247-0300
Página web	www.sayuladealeman.gob.mx
Distrito electoral local	XXVI Acayucan
Representante	XXVI. Dip. Jesús Vázquez González (PVEM)
Distrito electoral federal	XX Acayucan
Representante	XX. Dip. Regina Vázquez Saut (PRI)



La Coalición Veracruz para Adelante se integra por el Partido Revolucionario Institucional (PRI), el Partido Verde Ecologista de México (PVEM) y el Partido Nueva Alianza (PANAL).

Fuente: Gaceta Oficial del Estado de Veracruz, Número Extraordinario 440 del 8 de noviembre de 2013 y Número Extraordinario 006 del 3 de enero de 2014 e INVEDEM. Información Básica Municipal 2011-2013.

3. MEDIO AMBIENTE

USO DE SUELO Y VEGETACIÓN 2005

Tipo de superficie	Superficie (Km ²)
Superficie continental	662.0
Agricultura	10.0
Pastizal	599.9
Bosque	0.0
Selva	0.0
Matorral xerófilo	0.0
Otros tipos de vegetación	12.5
Vegetación secundaria	35.9
Áreas sin vegetación	0.0
Cuerpos de agua	0.0
Áreas urbanas	3.7

Fuente: INEGI. Uso de Suelo y Vegetación.

ACCIONES EN MATERIA AMBIENTAL 2011

Indicador	Valor
Volumen de residuos sólidos urbanos recolectados (Miles de toneladas)	5.8
Vehículos de motor recolectores	2
Superficie de los rellenos sanitarios (Hectáreas)	0.0
Capacidad disponible de los rellenos sanitarios (Metros cúbicos)	0.0
Plantas de tratamiento de aguas residuales	2
Capacidad instalada (litros/segundo)	43.0
Volumen tratado (Millones de metros cúbicos)	0.7

Fuente: INEGI. Anuario Estadístico de Veracruz de Ignacio de la Llave.

4. DEMOGRAFÍA

EVOLUCIÓN DE LA POBLACIÓN

Año	Total	Hombres	Mujeres	Proporción estatal (%)
2017	34,740	16,961	17,779	0.43
2014	33,817	16,537	17,280	0.42
2010	31,974	15,604	16,370	0.42
2005	28,813	13,978	14,835	0.41
2000	27,958	13,782	14,176	0.40
1995	29,624	15,037	14,587	0.44

p/ Proyecciones

Fuente: Para 1995 a 2010, INEGI. Censos y Conteos de Población y Vivienda, 1995 a 2010, y para 2014 y 2017, CONAPO, Proyecciones de la Población de los Municipios 2010-2030.

TASA DE CRECIMIENTO MEDIA

Periodo	Tasa (%)
2005-2010	2.26
2000-2005	0.53
1995-2000	-1.35
1990-1995	2.69

Fuente: Estimaciones de SEFIPLAN con datos de INEGI.

HABITANTES EN PRINCIPALES LOCALIDADES, 2010

Localidad	Habitantes
Sayula de Alemán	13,980
Aguilera	3,260
Cruz del Milagro	2,082
Almagres	2,069
El Juile	1,195
Resto de localidades	9,388

Fuente: INEGI. Censo de Población y Vivienda 2010.

POBLACIÓN POR TAMAÑO DE LOCALIDAD, 2010

Ámbito	Tamaño	Habitantes
Rural		14,734
	Menos de 500 habitantes	8,265
	500 a 2,499 habitantes	6,469
Urbano		17,240
	2,500 a 14,999 habitantes	17,240
	15,000 y más habitantes	0

Fuente: INEGI. Censo de Población y Vivienda 2010.

ESTADÍSTICAS VITALES, 2013

Indicador	Valor
Nacimientos	741
Defunciones generales	209
Defunciones de menores de un año	4
Matrimonios	163
Divorcios	4

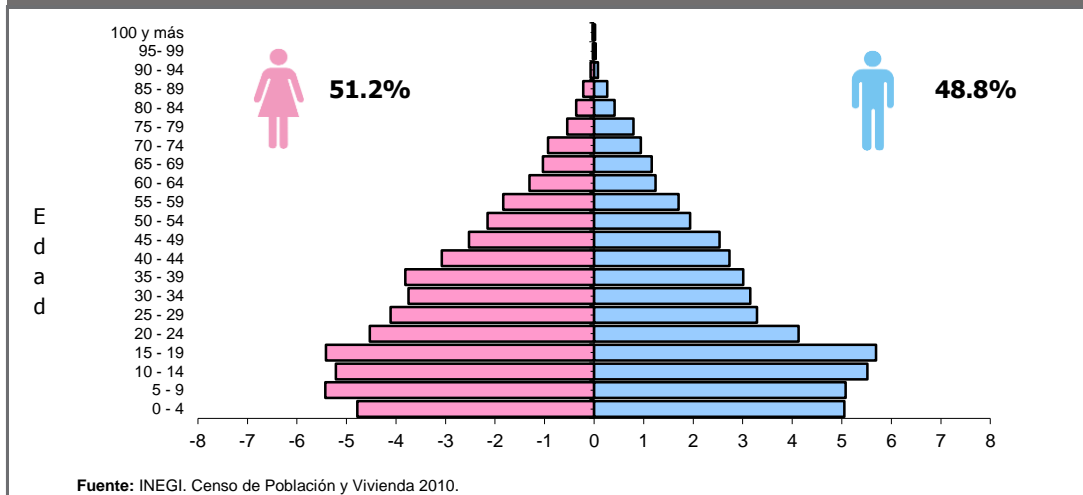
Fuente: INEGI. Estadísticas Vitales.

RAZÓN DE MASCULINIDAD Y EDAD MEDIANA, 2010

Indicador	Valor
Índice de masculinidad	95.3
Edad mediana (años)	24
Hombres	23
Mujeres	25

Fuente: INEGI. Censo de Población y Vivienda 2010.

POBLACIÓN POR GRUPO QUINQUENAL DE EDAD SEGÚN SEXO (%) Al 12 de Junio de 2010



Fuente: INEGI. Censo de Población y Vivienda 2010.

POBLACIÓN POR GRUPOS DE EDAD, 2010

Grupo de edad	Habitantes
Infantil (0-14 años)	9,933
Joven y adulta (15-64 años)	19,797
Tercera edad (65 años y más)	2,215

NOTA: Excluye a la población que no especificó su edad, por lo que la suma puede no coincidir con el total de población expresado en el cuadro de la evolución de la población.

Fuente: INEGI. Censo de Población y Vivienda 2010.

POBLACIÓN INDÍGENA, 2010

Indicador	Valor
Población en hogares indígenas a/	10,604
Población de 3 años o más hablante de lengua indígena	
Total	4,246
Hombres	2,029
Mujeres	2,217
Población de 3 años y más que habla lengua indígena	14.15%
Hablantes de lengua indígena que no hablan español	0.15%
Lengua principal	Popoluca

a/ Se refiere a la población en hogares donde el jefe (a) o su cónyuge habla alguna lengua indígena.

Fuente: INEGI. Censo de Población y Vivienda 2010.

5. DESARROLLO SOCIAL

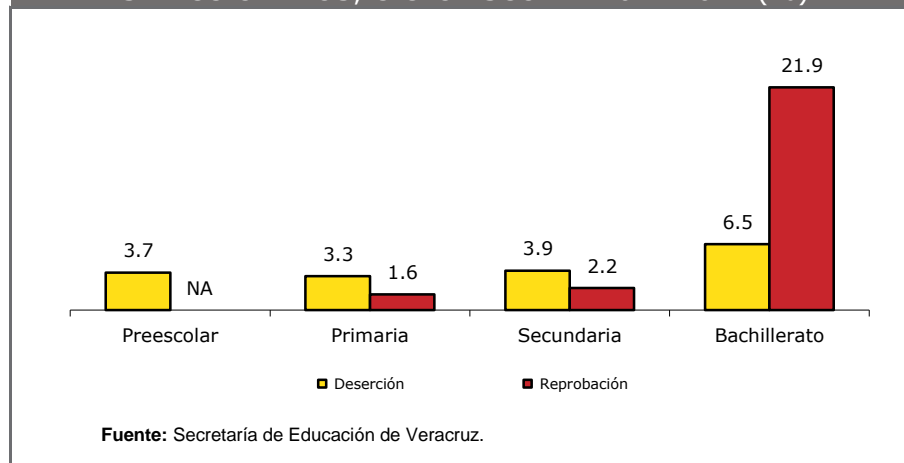
CARACTERÍSTICAS DEL SECTOR EDUCATIVO, INICIO DE CURSOS 2013-2014

Nivel educativo	Escuelas	Docentes	Grupos	Alumnos		
				Hombres	Mujeres	Total
Total	126	436	647	4,492	4,118	8,610
Educación inicial	1	11	11	105	72	177
Educación especial	1	5	0	58	34	92
Preescolar	37	68	109	537	535	1,072
Primaria	65	213	409	2,200	2,077	4,277
Secundaria	13	74	71	863	771	1,634
Profesional técnico	0	0	0	0	0	0
Bachillerato	9	65	47	729	629	1,358
Técnico superior universitario	0	0	0	0	0	0
Normal	0	0	0	0	0	0
Licenciatura Univ. y Tec.	0	0	0	0	0	0
Posgrado Univ. y Tec.	0	0	0	0	0	0
Educación para adultos	0	0	0	0	0	0
Formación para el trabajo a/	0	0	0	0	0	0

a/ Fin de cursos

Fuente: Secretaría de Educación de Veracruz. Anuario Estadístico.

ÍNDICES DE DESERCIÓN Y REPROBACIÓN EN NIVELES SELECCIONADOS, CICLO ESCOLAR 2011-2012 (%)



ANALFABETISMO, 2010

Indicador	Valor
Población de 6 a 14 años que sabe leer y escribir	82.9%
Población del 15 años y más	22,012
Población de 15 años y más analfabeta	3,798
Tasa de analfabetismo	17.3%

Fuente: INEGI. Censo de Población y Vivienda 2010.

ADULTOS ALFABETIZADOS, ALFABETIZADORES,
BIBLIOTECAS PÚBLICAS Y BECAS, 2013

Indicador	Valor
Adultos alfabetizados	40
Alfabetizadores	51
Bibliotecas a/	4
Becas otorgadas	1,116

a/ Se refiere a las ubicadas en los centros de educación básica y media superior, y superior.

Fuente: INEGI. Anuario Estadístico de Veracruz de Ignacio de la Llave.

CARACTERÍSTICAS DEL SECTOR SALUD, 2013

Institución	Unidades de consulta externa	Consultas externas otorgadas	Hospitales	Médicos a/
Total	11	62,292	0	17
IMSS	1	0	0	0
ISSSTE	0	0	0	0
PEMEX	0	0	0	0
SEDENA	0	0	0	0
SEMAR	0	0	0	0
IMSS-OPORTUNIDADES	7	41,699	0	7
SS	3	20,593	0	10

a/ Comprende: médicos generales, especialistas, residentes, pasantes, odontólogos y en otras labores.

Fuente: INEGI. Anuario Estadístico de Veracruz de Ignacio de la Llave.

ATENCIÓN MÉDICA, 2013

Indicador	Valor
Médicos por cada 1,000 habitantes a/	0.5
Población usuaria de los servicios médicos b/	34,922
Afiliados al Seguro Popular	18,714
Consultas externas otorgadas por el Seguro Popular	14,808

a/ Estimado por la Subsecretaría de Planeación, con información del INEGI.

b/ Se refiere al segmento de población derechohabiente y potencial que hace uso de los servicios institucionales de atención médica, al menos una vez durante el año de referencia.

Fuente: CONAPO e INEGI.

URBANIZACIÓN, 2013

Indicador	Valor
Fuentes de abastecimiento de agua a/	878
Volumen promedio diario de extracción (miles de metros cúbicos)	3.6
Plantas potabilizadoras de agua	1
Capacidad instalada (litros por segundo)	25.0
Volumen suministrado anual de agua potable (millones de metros cúbicos)	0.8
Tomas de agua en operación	2
Sistemas de drenaje y alcantarillado	2
Localidades con el servicio de drenaje y alcantarillado	2
Tomas instaladas de energía eléctrica b/	8,961
Localidades con el servicio de energía eléctrica	45

a/ Comprende: arroyos, esteros, galerías, lagunas, norias, pozas, presas y ríos.

b/ Comprende agrícolas, alumbrado público, bombeo de aguas potables y negras, domésticas, industriales y de servicios.

Fuente: INEGI. Anuario Estadístico de Veracruz de Ignacio de la Llave.

CARACTERÍSTICAS DE LAS VIVIENDAS, 2010		
Indicador	Viviendas	Porcentaje
Viviendas particulares habitadas	7,767	
Con disponibilidad de agua entubada	5,389	69.7
Con disponibilidad de drenaje	7,140	92.5
Con disponibilidad de energía eléctrica	7,323	94.5
Con disponibilidad de sanitario o excusado	7,288	93.8
Con piso de:		
Cemento o firme	6,139	79.2
Tierra	1,156	14.9
Madera, mosaico y otros recubrimientos	452	5.9
Con disposición de bienes y tecnologías de la información y la comunicación		
Automóvil o camioneta	1,308	16.9
Televisor	6,225	80.3
Refrigerador	5,583	72.3
Lavadora	3,642	47.0
Computadora	630	8.1
Radio	4,756	61.6
Línea telefónica fija	1,571	20.3
Teléfono celular	3,040	39.3
Internet	242	3.1

Fuente: INEGI. Censo de Población y Vivienda 2010.

POBREZA, 2010		
Indicador	Personas	Porcentaje
Población en situación de pobreza	26,502	79.9
Población en situación de pobreza moderada	15,870	47.9
Población en situación de pobreza extrema	10,632	32.1
Población vulnerable por carencia social	5,415	16.3
Población vulnerable por ingreso	399	1.2
Población no pobre y no vulnerable	834	2.5

Fuente: CONEVAL.

ÍNDICE DE REZAGO SOCIAL	
Concepto	Valor
2005	
Grado de rezago social	Medio
Lugar a nivel estatal	111
2010	
Grado de rezago social	Medio
Lugar a nivel estatal	104

Fuente: CONEVAL.

MARGINACIÓN, 2010	
Concepto	Referencia
Grado de marginación	Medio
Índice de marginación escala 0-100	31.2
Lugar que ocupa en el contexto estatal	108
Lugar que ocupa en el contexto nacional	920
Población analfabeta de 15 años o más	17.3%
Población sin primaria completa de 15 años o más	38.5%
Ocupantes en viviendas sin drenaje ni servicio sanitario exclusivo	4.1%
Ocupantes en viviendas sin energía eléctrica	4.7%
Ocupantes en viviendas sin agua entubada	30.0%
Viviendas con algún nivel de hacinamiento	48.5%
Ocupantes en viviendas con piso de tierra	14.9%
Población en localidades con menos de 5 000 habitantes	56.3%
Población ocupada con ingreso de hasta 2 salarios mínimos	69.3%

Fuente: CONAPO. Índice de Marginación por Entidad Federativa y Municipio, 2010.

6. ECONOMÍA

EMPLEO, 2010	
Indicador	Valor
Población de 12 años y más	24,039
Población económicamente activa	11,136
PEA ocupada	10,716
Sector primario	35.1%
Sector secundario	17.2%
Sector terciario	47.2%
No especificado	0.5%
PEA desocupada	420
Población no económicamente activa	12,781
Estudiantes	4,138
Quehaceres del hogar	7,691
Jubilados y pensionados	98
Incapacitados permanentes	382
Otro tipo	472
Tasa de participación económica	46.3%
Tasa de ocupación	96.2%

Fuente: INEGI. Censo de Población y Vivienda 2010.

AGRICULTURA, 2013				
Principales cultivos	Superficie sembrada (Hectáreas)	Superficie cosechada (Hectáreas)	Volumen (Toneladas)	Valor (Miles de pesos)
Total	5,217.5	5,081.5	N/A	46,195.8
Maíz grano	4,340.0	4,340.0	9,880.0	35,508.0
Sorgo grano	340.0	340.0	1,360.0	4,624.0
Arroz palay	145.0	145.0	580.0	2,204.0

NOTA: El total de superficie sembrada, cosechada y el valor de la producción incluyen el resto de cultivos del municipio.

Fuente: SAGARPA. Servicio de Información y Estadística Agroalimentaria y Pesquera.

GANADERÍA Y AVICULTURA, 2013				
Especie	Volumen de producción en pie (Toneladas)	Valor de producción en pie (Miles de pesos)	Volumen de producción de carne en canal (Toneladas)	Valor de producción de carne en canal (Miles de pesos)
Total	NA	182,332.9	NA	172,921.2
Bovino	7,533.5	162,869.1	4,409.0	153,359.0
Porcino	344.0	9,697.9	241.9	9,521.7
Ovino	180.9	4,726.0	93.0	3,707.6
Caprino	0.0	0.0	0.0	0.0
Ave a/	199.0	4,588.2	169.2	5,822.8
Guajolotes	8.7	451.7	6.5	510.1
Superficie dedicada a la ganadería (Hectáreas)			53,178.0	

a/ Comprende pollos de engorda, progenitora pesada y reproductora pesada.

Fuente: SAGARPA. Servicio de Información y Estadística Agroalimentaria y Pesquera.

PRINCIPALES CARACTERÍSTICAS DE LAS UNIDADES ECONÓMICAS, 2008

Indicador	Valor
Unidades económicas	597
Personal ocupado total	1,469
Personal ocupado dependiente de la razón social total	1,441
Personal ocupado dependiente de la razón social remunerado	486
Personal ocupado no dependiente de la razón social	28
Total de remuneraciones (miles de pesos)	14,861
Producción bruta total (miles de pesos)	116,849
Consumo intermedio (miles de pesos)	41,715
Valor agregado censal bruto (miles de pesos)	75,134
Formación bruta de capital fijo (miles de pesos)	878
Variación total de existencias (miles de pesos)	-723
Total de activos fijos (miles de pesos)	63,922

Fuente: INEGI. Censos Económicos 2009.

7. COMUNICACIONES Y TRANSPORTES

RED CARRETERA, 2013

Tipo	Longitud (Kilómetros)
Total en el municipio	142.2
Troncal federal pavimentada	35.8
Alimentadoras estatales pavimentadas	22.7
Alimentadoras estatales revestidas	32.0
Caminos rurales pavimentados	0.0
Caminos rurales revestidos	51.7

NOTA: El total puede no coincidir con el desglose ya que incluye alimentadoras estatales de terracería y caminos rurales de terracería.

Fuente: INEGI. Anuario Estadístico de Veracruz de Ignacio de la Llave.

VEHÍCULOS DE MOTOR, 2013

Tipo	Tipo de servicio			Total
	Oficial	Público	Particular	
Automóviles	0	220	1,447	3,882
Camiones de pasajeros	0	0	6	6
Camiones y camionetas para carga	0	35	1,980	2,015
Motocicletas	0	NA	194	194

Fuente: INEGI. Anuario Estadístico de Veracruz de Ignacio de la Llave.

OFICINAS POSTALES, 2013

Concepto	Total
Oficinas	8
Administraciones	0
Sucursales	0
Agencias	5
Expendios	2
Instituciones públicas	1
Mexpost	0
Otras	0

Fuente: INEGI. Anuario Estadístico de Veracruz de Ignacio de la Llave.

8. FINANZAS PÚBLICAS

EVOLUCIÓN DE LOS INGRESOS EJERCIDOS, 2011-2015
(MILES DE PESOS)

Indicador	2011	2012	2013 ^{a/}	2014 ^{a/}	2015 ^{a/}
Total	81,382	72,356	72,135	77,571	74,940
Impuestos	1,708	1,797	1,687	1,636	1,991
Predial	1,301	1,472	1,328	1,286	1,160
Traslado de dominio bienes inmuebles	117	105	109	109	217
Otros ^{c/}	289	220	250	242	613
Derechos	1,888	1,056	1,421	1,227	1,625
Productos	136	267	202	202	142
Aprovechamientos	275	185	387	298	142
Contribuciones de mejoras	941	0	0	0	13
Participaciones	22,433	24,243	25,660	28,160	27,574
Participaciones federales	22,433	24,243	25,660	28,160	27,574
Participaciones estatales	0	0	0	0	0
Aportaciones federales y estatales	35,336	40,265	42,778	46,048	46,463
Aportaciones del Ramo general 33	35,310	39,918	42,778	46,048	46,463
FISM	22,243	25,628	27,530	29,770	30,090
FORTAMUNDF	13,067	14,290	15,248	16,278	16,374
Otros ingresos ^{b/}	18,665	4,543	0	0	0

a/ Se refiere a la Ley de Ingresos y a los acuerdos de distribución de los recursos del Ramo 33.

b/ Comprende por cuenta de terceros, financiamiento, disponibilidad inicial y "otros ingresos".

c/ Para 2015 comprende los impuestos sobre los ingresos, accesorios, contribución adicional sobre ingresos municipales e impuestos de ejercicios fiscales anteriores.

Fuente: INEGI. Estadística de finanzas públicas estatales y municipales; Leyes de Ingresos y acuerdos de distribución de los recursos del Ramo 33.

EVOLUCIÓN DE LOS EGRESOS EJERCIDOS, 2009-2012
(MILES DE PESOS)

Indicador	2009	2010	2011	2012 ^{p/}
Total	63,272	57,178	81,382	72,356
Servicios personales	14,661	14,075	17,206	15,848
Materiales y suministros	2,848	4,054	2,572	2,634
Servicios generales	4,656	4,637	4,293	9,007
Subsidios, transferencias y ayudas	2,363	3,345	2,999	3,559
Bienes muebles e inmuebles	786	49	95	1,694
Obra pública	37,378	30,834	19,239	34,081
Otros egresos ^{a/}	580	0	34,979	0
Deuda pública	0	184	0	5,533

a/ Comprende: inversión financiera, aplicación de recursos federales y estatales, por cuenta de terceros, disponibilidad final y "otros egresos".

Fuente: INEGI. Estadística de finanzas públicas estatales y municipales.

SIGLAS Y GLOSARIO

SIGLAS

CONAPO	Consejo Nacional de Población.
CONEVAL	Consejo Nacional de Evaluación de la Política de Desarrollo Social.
FISM	Fondo de Aportaciones para la Infraestructura Social Municipal.
FORTAMUNDF	Fondo de Aportaciones para el Fortalecimiento de los Municipios.
IMSS	Instituto Mexicano del Seguro Social.
INEGI	Instituto Nacional de Estadística y Geografía.
INVEDEM	Instituto Veracruzano de Desarrollo Municipal.
ISSSTE	Instituto de Seguridad y Servicios Sociales de los Trabajadores del Estado.
NA	No aplicable.
ND	No disponible.
NS	No significativo.
P/	Cifras preliminares.
PEMEX	Petróleos Mexicanos.
PNUD	Programa de las Naciones Unidas para el Desarrollo México.
SAGARPA	Secretaría de Agricultura, Ganadería, Desarrollo Rural, Pesca y Alimentación.
SEDENA	Secretaría de la Defensa Nacional.
SEFIPLAN	Secretaría de Finanzas y Planeación del Gobierno de Veracruz de Ignacio de la Llave.
SEMAR	Secretaría de Marina
SEV	Secretaría de Educación del Gobierno de Veracruz de Ignacio de la Llave.
SS	Secretaría de Salud del Gobierno del Estado de Veracruz de Ignacio de la Llave.

GLOSARIO

Edad mediana. Medida que divide a la población en dos grupos numericamente iguales de acuerdo a su edad. La mitad de los casos quedan por debajo de la mediana y la mitad por encima.

Índice de deserción. Número de alumnos que abandonan la escuela entre ciclos consecutivos antes de concluir el nivel educativo, por cada cien alumnos matriculados al inicio de cursos del nivel educativo.

Índice de eficiencia terminal. Número de alumnos que egresan de cierto nivel o tipo educativo en un determinado ciclo escolar por cada cien alumnos de nuevo ingreso, inscritos tantos ciclos escolares atrás como dure el nivel o tipo educativo en cuestión.

Índice de marginación. Medida sintética de cuatro dimensiones y nueve formas (indicadores) de exclusión, que mide a la población que no participa del disfrute de bienes y servicios esenciales para el desarrollo de sus capacidades básicas.

Índice de masculinidad. Relación del número de hombres por cada 100 mujeres.

Índice de reprobación. Número de alumnos que no aprobaron un determinado grado, por cada cien matriculados en el mismo, al final del ciclo escolar.

Índice rezago social. Es una medida ponderada que resumen cuatro indicadores de carencias sociales (educación, salud, servicios básicos y espacios en la vivienda) en un solo índice que tiene como finalidad ordenar a las unidades de observación según sus carencias sociales.

No pobres y no vulnerables: Aquella población cuyo ingreso es superior a la línea de bienestar y que no tiene ninguna de las carencias sociales que se utilizan en la medición de la pobreza.

Pobreza: Una persona se encuentra en situación de pobreza cuando tiene al menos una carencia social (en los seis indicadores de rezago educativo, acceso a servicios de salud, acceso a la seguridad social, calidad y espacios de la vivienda, servicios básicos en la vivienda y acceso a la alimentación) y su ingreso es insuficiente para adquirir los bienes y servicios que requiere para satisfacer sus necesidades alimentarias y no alimentarias.

Población Económicamente Activa (PEA): es aquella comprende a las personas de 12 años y más que tuvieron vínculo con la actividad económica (población ocupada) o que lo buscaron (población desocupada) en la semana de referencia del Censo 2010.

Pobreza extrema: Una persona se encuentra en situación de pobreza extrema cuando tiene tres o más carencias, de seis posibles, dentro del Índice de Privación Social y que, además, se encuentra por debajo de la línea de bienestar mínimo. Las personas en esta situación disponen de un ingreso tan bajo que, aun si lo dedicase por completo a la adquisición de alimentos, no podría adquirir los nutrientes necesarios para tener una vida sana.

Pobreza moderada: Es aquella persona que siendo pobre, no es pobre extrema. La incidencia de pobreza moderada se obtiene al calcular la diferencia entre la incidencia de la población en pobreza menos la de la población en pobreza extrema.

Tasa de ocupación: es el porcentaje que representa la población ocupada respecto a la población económicamente activa.

Tasa de participación económica: es el porcentaje que representa la población económicamente activa respecto a la población de 12 años y más.

Vulnerables por carencias sociales: Aquella población que presenta una o más carencias sociales, pero cuyo ingreso es superior a la línea de bienestar.

Vulnerables por Ingresos: Aquella población que no presenta carencias sociales pero cuyo ingreso es inferior o igual a la línea de bienestar.