



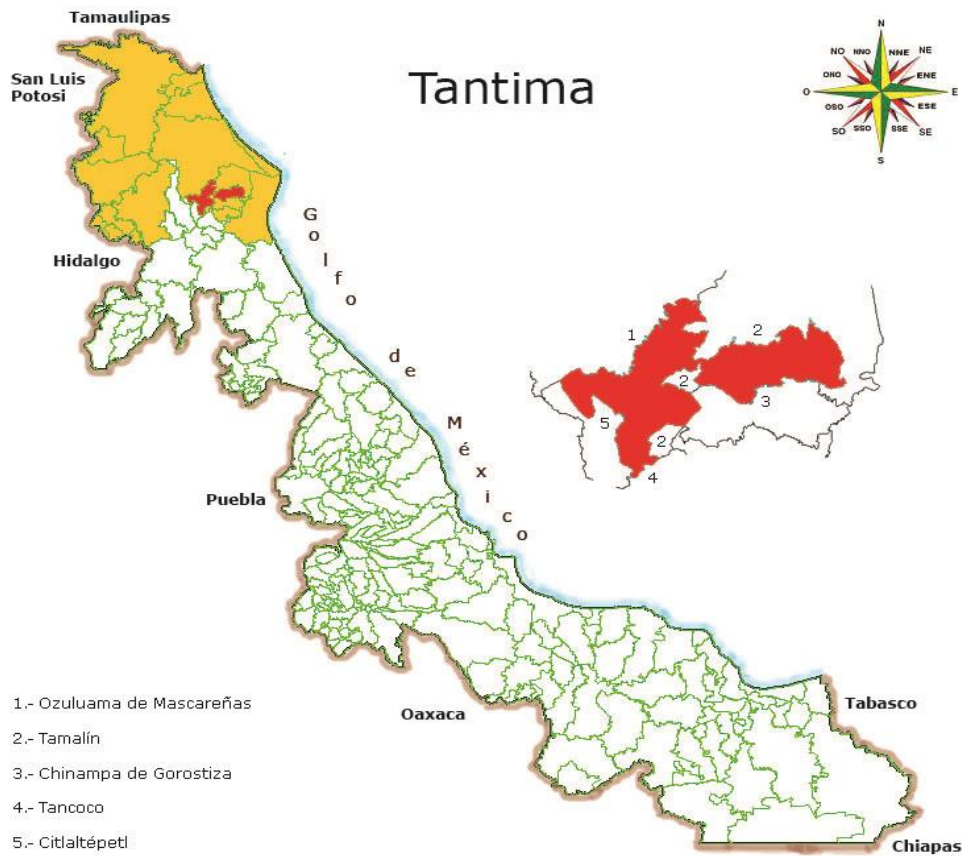
SISTEMA DE INFORMACIÓN MUNICIPAL
CUADERNILLOS MUNICIPALES, 2015

Tantima

Contenido	Página
1. Geografía	1
2. Gobierno	2
3. Medio ambiente	2
4. Demografía	3
5. Desarrollo social	4
6. Economía	7
7. Comunicaciones y transportes	8
8. Finanzas públicas	9



1. GEOGRAFÍA



UBICACIÓN

Entre los paralelos 21° 18' y 21° 32' de latitud norte; los meridianos 97° 34' y 97° 56' de longitud oeste; altitud entre 10 y 300 m.

LÍMITES

Colinda al norte con los municipios de Ozuluama de Mascareñas y Tamalín; al este con los municipios de Tamalín y Chinampa de Gorostiza; al sur con los municipios de Chinampa de Gorostiza, Naranjos Amatlán, Tamalín, Tancoco y Citlaltépetl; al oeste con los municipios de Citlaltépetl, Tamalín y Ozuluama de Mascareñas.

CLIMA

Cálido subhúmedo con lluvias en verano (90%), cálido húmedo con abundantes lluvias en verano (9%) y semicálido húmedo con abundantes lluvias en verano (1%).

Rango de temperatura	20 – 26°C
Rango de precipitación	1 400 – 1 600 mm

Fuente: INEGI. Prontuario de Información Geográfica Municipal de los Estados Unidos Mexicanos.

DATOS GEOGRÁFICOS

Indicador	Valor
Cabecera municipal	Tantima
Localidades en 2010	142
Urbanas	0
Rurales	142
Superficie	334.2 km ²
Porcentaje del territorio estatal	0.5%
Densidad poblacional en 2010	38.3 hab/km ²

Fuente: SEFIPLAN con datos de INEGI, Censo de Población y Vivienda 2010 y Marco Geoestadístico Municipal 2010.

2. GOBIERNO

GOBIERNO

Presidente(a) municipal 2014-2017	Rómulo Melo Arbona
Partido o coalición	Movimiento Ciudadano
Dirección municipal	Hidalgo No. 47, Zona Centro, C.P. 92430
Teléfono	(768) 851-0038, 851-0039, 851-0085
Página web	www.tantima.gob.mx
Distrito electoral local	II Tantoyuca
Representante	II. Dip. Joaquín Rosendo Guzmán Avilés (PAN)
Distrito electoral federal	I Pánuco
Representante	I. Dip. Zita Pazzi Maza (PRI)



La Coalición Veracruz para Adelante se integra por el Partido Revolucionario Institucional (PRI), el Partido Verde Ecologista de México (PVEM) y el Partido Nueva Alianza (PANAL).

Fuente: Gaceta Oficial del Estado de Veracruz, Número Extraordinario 440 del 8 de noviembre de 2013 y Número Extraordinario 006 del 3 de enero de 2014 e INVEDEM. Información Básica Municipal 2011-2013.

3. MEDIO AMBIENTE

USO DE SUELO Y VEGETACIÓN 2005

Tipo de superficie	Superficie (Km ²)
Superficie continental	334.2
Agricultura	26.2
Pastizal	266.0
Bosque	3.1
Selva	0.1
Matorral xerófilo	0.0
Otros tipos de vegetación	0.0
Vegetación secundaria	38.1
Áreas sin vegetación	0.0
Cuerpos de agua	0.0
Áreas urbanas	0.7

Fuente: INEGI. Uso de Suelo y Vegetación.

ACCIONES EN MATERIA AMBIENTAL 2011

Indicador	Valor
Volumen de residuos sólidos urbanos recolectados (Miles de toneladas)	2.2
Vehículos de motor recolectores	1
Superficie de los rellenos sanitarios (Hectáreas)	0.0
Capacidad disponible de los rellenos sanitarios (Metros cúbicos)	0.0
Plantas de tratamiento de aguas residuales	0
Capacidad instalada (litros/segundo)	0.0
Volumen tratado (Millones de metros cúbicos)	0.0

Fuente: INEGI. Anuario Estadístico de Veracruz de Ignacio de la Llave.

4. DEMOGRAFÍA

EVOLUCIÓN DE LA POBLACIÓN

Año	Total	Hombres	Mujeres	Proporción estatal (%)
2017	12,634	6,328	6,306	0.15
2014	12,656	6,368	6,288	0.16
2010	12,814	6,483	6,331	0.17
2005	13,248	6,707	6,541	0.19
2000	13,455	6,804	6,651	0.19
1995	14,048	7,152	6,896	0.21

TASA DE CRECIMIENTO MEDIA

Periodo	Tasa (%)
2005-2010	-0.71
2000-2005	-0.27
1995-2000	-1.00
1990-1995	-0.07

Fuente: Estimaciones de SEFIPLAN con datos de INEGI.

p/ Proyecciones

Fuente: Para 1995 a 2010, INEGI. Censos y Conteos de Población y Vivienda, 1995 a 2010, y para 2014 y 2017, CONAPO, Proyecciones de la Población de los Municipios 2010-2030.

HABITANTES EN PRINCIPALES LOCALIDADES, 2010

Localidad	Habitantes
Tantima	1,233
Gutiérrez Zamora	1,046
El Zapotal	753
La Ceiba Ocampo	498
Los Higueros	446
Resto de localidades	8,838

Fuente: INEGI. Censo de Población y Vivienda 2010.

POBLACIÓN POR TAMAÑO DE LOCALIDAD, 2010

Ámbito	Habitantes
Rural	12,814
Menos de 500 habitantes	9,782
500 a 2,499 habitantes	3,032
Urbano	0
2,500 a 14,999 habitantes	0
15,000 y más habitantes	0

Fuente: INEGI. Censo de Población y Vivienda 2010.

ESTADÍSTICAS VITALES, 2013

Indicador	Valor
Nacimientos	200
Defunciones generales	85
Defunciones de menores de un año	0
Matrimonios	48
Divorcios	1

Fuente: INEGI. Estadísticas Vitales.

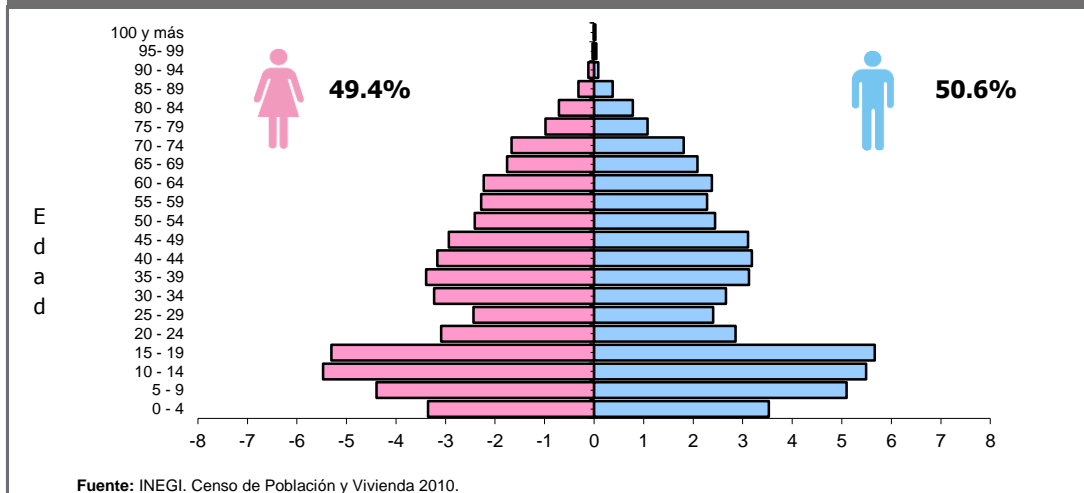
RAZÓN DE MASCULINIDAD Y EDAD MEDIANA, 2010

Indicador	Valor
Índice de masculinidad	102.4
Edad mediana (años)	30
Hombres	30
Mujeres	31

Fuente: INEGI. Censo de Población y Vivienda 2010.

POBLACIÓN POR GRUPO QUINQUENAL DE EDAD SEGÚN SEXO (%)

Al 12 de Junio de 2010



Fuente: INEGI. Censo de Población y Vivienda 2010.

POBLACIÓN POR GRUPOS DE EDAD, 2010

Grupo de edad	Habitantes
Infantil (0-14 años)	3,503
Joven y adulta (15-64 años)	7,764
Tercera edad (65 años y más)	1,522

NOTA: Excluye a la población que no especificó su edad, por lo que la suma puede no coincidir con el total de población expresado en el cuadro de la evolución de la población.

Fuente: INEGI. Censo de Población y Vivienda 2010.

POBLACIÓN INDÍGENA, 2010

Indicador	Valor
Población en hogares indígenas a/	1,570
Población de 3 años o más hablante de lengua indígena	
Total	796
Hombres	409
Mujeres	387
Población de 3 años y más que habla lengua indígena	6.48%
Hablantes de lengua indígena que no hablan español	0.87%
Lengua principal	Huasteco

a/ Se refiere a la población en hogares donde el jefe (a) o su cónyuge habla alguna lengua indígena.

Fuente: INEGI. Censo de Población y Vivienda 2010.

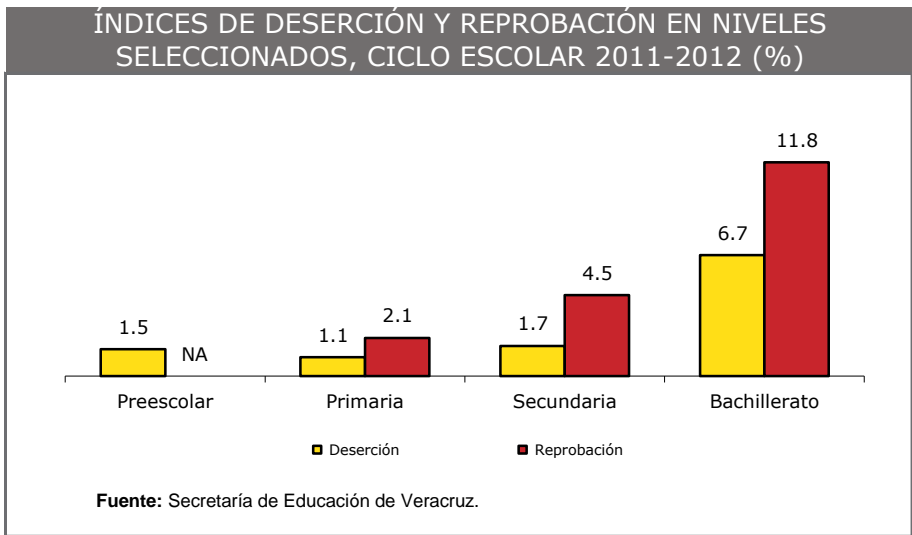
5. DESARROLLO SOCIAL

CARACTERÍSTICAS DEL SECTOR EDUCATIVO, INICIO DE CURSOS 2013-2014

Nivel educativo	Escuelas	Docentes	Grupos	Alumnos		
				Hombres	Mujeres	Total
Total	79	195	346	1,555	1,405	2,960
Educación inicial	2	20	20	133	136	269
Educación especial	0	0	0	0	0	0
Preescolar	24	28	58	157	164	321
Primaria	37	93	208	768	668	1,436
Secundaria	12	42	45	338	292	630
Profesional técnico	0	0	0	0	0	0
Bachillerato	4	12	15	159	145	304
Técnico superior universitario	0	0	0	0	0	0
Normal	0	0	0	0	0	0
Licenciatura Univ. y Tec.	0	0	0	0	0	0
Posgrado Univ. y Tec.	0	0	0	0	0	0
Educación para adultos	0	0	0	0	0	0
Formación para el trabajo a/	0	0	0	0	0	0

a/ Fin de cursos

Fuente: Secretaría de Educación de Veracruz. Anuario Estadístico.



ANALFABETISMO, 2010

Indicador	Valor
Población de 6 a 14 años que sabe leer y escribir	86.2%
Población del 15 años y más	9,286
Población de 15 años y más analfabeta	1,290
Tasa de analfabetismo	14.0%

Fuente: INEGI. Censo de Población y Vivienda 2010.

ADULTOS ALFABETIZADOS, ALFABETIZADORES,
BIBLIOTECAS PÚBLICAS Y BECAS, 2013

Indicador	Valor
Adultos alfabetizados	1
Alfabetizadores	19
Bibliotecas a/	5
Becas otorgadas	21

a/ Se refiere a las ubicadas en los centros de educación básica y media superior, y superior.

Fuente: INEGI. Anuario Estadístico de Veracruz de Ignacio de la Llave.

CARACTERÍSTICAS DEL SECTOR SALUD, 2013

Institución	Unidades de consulta externa	Consultas externas otorgadas	Hospitales	Médicos a/
Total	8	27,570	0	10
IMSS	0	0	0	0
ISSSTE	0	0	0	0
PEMEX	0	0	0	0
SEDENA	0	0	0	0
SEMAR	0	0	0	0
IMSS-OPORTUNIDADES	3	8,840	0	3
SS	5	18,730	0	7

a/ Comprende: médicos generales, especialistas, residentes, pasantes, odontólogos y en otras labores.

Fuente: INEGI. Anuario Estadístico de Veracruz de Ignacio de la Llave.

ATENCIÓN MÉDICA, 2013

Indicador	Valor
Médicos por cada 1,000 habitantes a/	0.8
Población usuaria de los servicios médicos b/	9,142
Afiliados al Seguro Popular	10,078
Consultas externas otorgadas por el Seguro Popular	13,837

a/ Estimado por la Subsecretaría de Planeación, con información del INEGI.

b/ Se refiere al segmento de población derechohabiente y potencial que hace uso de los servicios institucionales de atención médica, al menos una vez durante el año de referencia.

Fuente: CONAPO e INEGI.

URBANIZACIÓN, 2013

Indicador	Valor
Fuentes de abastecimiento de agua a/	194
Volumen promedio diario de extracción (miles de metros cúbicos)	2.8
Plantas potabilizadoras de agua	0
Capacidad instalada (litros por segundo)	0.0
Volumen suministrado anual de agua potable (millones de metros cúbicos)	0.0
Tomas de agua en operación	1
Sistemas de drenaje y alcantarillado	2
Localidades con el servicio de drenaje y alcantarillado	2
Tomas instaladas de energía eléctrica b/	3,710
Localidades con el servicio de energía eléctrica	46

a/ Comprende: arroyos, esteros, galerías, lagunas, norias, pozas, presas y ríos.

b/ Comprende agrícolas, alumbrado público, bombeo de aguas potables y negras, domésticas, industriales y de servicios.

Fuente: INEGI. Anuario Estadístico de Veracruz de Ignacio de la Llave.

CARACTERÍSTICAS DE LAS VIVIENDAS, 2010		
Indicador	Viviendas	Porcentaje
Viviendas particulares habitadas	3,344	
Con disponibilidad de agua entubada	2,248	67.4
Con disponibilidad de drenaje	1,314	39.4
Con disponibilidad de energía eléctrica	3,126	93.9
Con disponibilidad de sanitario o excusado	3,275	97.9
Con piso de:		
Cemento o firme	2,053	62.3
Tierra	1,154	34.1
Madera, mosaico y otros recubrimientos	130	3.6
Con disposición de bienes y tecnologías de la información y la comunicación		
Automóvil o camioneta	556	16.7
Televisor	2,696	80.8
Refrigerador	2,231	67.1
Lavadora	1,118	33.6
Computadora	117	3.5
Radio	2,480	74.5
Línea telefónica fija	449	13.5
Teléfono celular	993	29.8
Internet	29	0.9

Fuente: INEGI. Censo de Población y Vivienda 2010.

POBREZA, 2010		
Indicador	Personas	Porcentaje
Población en situación de pobreza	11,553	82.2
Población en situación de pobreza moderada	6,763	48.1
Población en situación de pobreza extrema	4,789	34.1
Población vulnerable por carencia social	2,325	16.5
Población vulnerable por ingreso	73	0.5
Población no pobre y no vulnerable	110	0.8

Fuente: CONEVAL.

ÍNDICE DE REZAGO SOCIAL	
Concepto	Valor
2005	
Grado de rezago social	Alto
Lugar a nivel estatal	57
2010	
Grado de rezago social	Alto
Lugar a nivel estatal	60

Fuente: CONEVAL.

MARGINACIÓN, 2010	
Concepto	Referencia
Grado de marginación	Alto
Índice de marginación escala 0-100	34.6
Lugar que ocupa en el contexto estatal	64
Lugar que ocupa en el contexto nacional	663
Población analfabeta de 15 años o más	14.0%
Población sin primaria completa de 15 años o más	42.0%
Ocupantes en viviendas sin drenaje ni servicio sanitario exclusivo	1.4%
Ocupantes en viviendas sin energía eléctrica	5.0%
Ocupantes en viviendas sin agua entubada	32.3%
Viviendas con algún nivel de hacinamiento	39.1%
Ocupantes en viviendas con piso de tierra	34.1%
Población en localidades con menos de 5 000 habitantes	100.0%
Población ocupada con ingreso de hasta 2 salarios mínimos	72.4%

Fuente: CONAPO. Índice de Marginación por Entidad Federativa y Municipio, 2010.

6. ECONOMÍA

EMPLEO, 2010	
Indicador	Valor
Población de 12 años y más	10,136
Población económicamente activa	4,312
PEA ocupada	4,178
Sector primario	63.3%
Sector secundario	18.3%
Sector terciario	16.9%
No especificado	1.5%
PEA desocupada	134
Población no económicamente activa	5,721
Estudiantes	1,772
Quehaceres del hogar	3,513
Jubilados y pensionados	32
Incapacitados permanentes	273
Otro tipo	131
Tasa de participación económica	42.5%
Tasa de ocupación	96.9%

Fuente: INEGI. Censo de Población y Vivienda 2010.

AGRICULTURA, 2013				
Principales cultivos	Superficie sembrada (Hectáreas)	Superficie cosechada (Hectáreas)	Volumen (Toneladas)	Valor (Miles de pesos)
Total	1,366.0	1,251.0	N/A	8,969.0
Maíz grano	900.0	785.0	1,008.0	4,681.8
Frijol	190.0	190.0	114.0	1,710.0
Naranja	196.0	196.0	2,400.0	1,440.0

NOTA: El total de superficie sembrada, cosechada y el valor de la producción incluyen el resto de cultivos del municipio.

Fuente: SAGARPA. Servicio de Información y Estadística Agroalimentaria y Pesquera.

GANADERÍA Y AVICULTURA, 2013				
Especie	Volumen de producción en pie (Toneladas)	Valor de producción en pie (Miles de pesos)	Volumen de producción de carne en canal (Toneladas)	Valor de producción de carne en canal (Miles de pesos)
Total	NA	50,057.8	NA	49,984.8
Bovino	1,838.5	45,891.1	1,029.9	44,351.3
Porcino	154.5	3,722.9	120.3	5,156.4
Ovino	16.9	355.8	8.5	367.6
Caprino	0.0	0.0	0.0	0.0
Ave a/	3.3	82.6	2.7	101.3
Guajolotes	0.3	5.4	0.2	8.2
Superficie dedicada a la ganadería (Hectáreas)			6,926.0	

a/ Comprende pollos de engorda, progenitora pesada y reproductora pesada.

Fuente: SAGARPA. Servicio de Información y Estadística Agroalimentaria y Pesquera.

PRINCIPALES CARACTERÍSTICAS DE LAS UNIDADES ECONÓMICAS, 2008

Indicador	Valor
Unidades económicas	108
Personal ocupado total	230
Personal ocupado dependiente de la razón social total	230
Personal ocupado dependiente de la razón social remunerado	44
Personal ocupado no dependiente de la razón social	0
Total de remuneraciones (miles de pesos)	1,239
Producción bruta total (miles de pesos)	11,541
Consumo intermedio (miles de pesos)	5,921
Valor agregado censal bruto (miles de pesos)	5,620
Formación bruta de capital fijo (miles de pesos)	94
Variación total de existencias (miles de pesos)	-4
Total de activos fijos (miles de pesos)	4,249

Fuente: INEGI. Censos Económicos 2009.

7. COMUNICACIONES Y TRANSPORTES

RED CARRETERA, 2013

Tipo	Longitud (Kilómetros)
Total en el municipio	28.3
Troncal federal pavimentada	14.3
Alimentadoras estatales pavimentadas	6.0
Alimentadoras estatales revestidas	8.0
Caminos rurales pavimentados	0.0
Caminos rurales revestidos	0.0

NOTA: El total puede no coincidir con el desglose ya que incluye alimentadoras estatales de terracería y caminos rurales de terracería.

Fuente: INEGI. Anuario Estadístico de Veracruz de Ignacio de la Llave.

VEHÍCULOS DE MOTOR, 2013

Tipo	Tipo de servicio			Total
	Oficial	Público	Particular	
Automóviles	0	13	277	925
Camiones de pasajeros	0	0	0	0
Camiones y camionetas para carga	0	2	624	626
Motocicletas	0	NA	9	9

Fuente: INEGI. Anuario Estadístico de Veracruz de Ignacio de la Llave.

OFICINAS POSTALES, 2013

Concepto	Total
Oficinas	17
Administraciones	0
Sucursales	0
Agencias	3
Expendios	0
Instituciones públicas	14
Mexpost	0
Otras	0

Fuente: INEGI. Anuario Estadístico de Veracruz de Ignacio de la Llave.

8. FINANZAS PÚBLICAS

EVOLUCIÓN DE LOS INGRESOS EJERCIDOS, 2011-2015
(MILES DE PESOS)

Indicador	2011	2012	2013 ^{a/}	2014 ^{a/}	2015 ^{a/}
Total	51,180	45,363	35,933	39,201	35,209
Impuestos	1,140	966	1,054	904	1,033
Predial	151	824	899	789	762
Traslado de dominio bienes inmuebles	0	23	23	7	6
Otros ^{c/}	990	119	132	108	265
Derechos	526	429	448	488	602
Productos	78	64	70	19	3
Aprovechamientos	134	7	297	65	241
Contribuciones de mejoras	0	0	0	0	0
Participaciones	11,537	12,463	13,107	14,410	14,065
Participaciones federales	11,537	12,463	13,107	14,410	14,065
Participaciones estatales	0	0	0	0	0
Aportaciones federales y estatales	37,758	28,473	20,953	22,367	22,548
Aportaciones del Ramo general 33	19,894	19,544	20,953	22,367	22,548
FISM	13,886	13,817	14,842	15,844	15,986
FORTAMUNDF	6,008	5,727	6,111	6,524	6,562
Otros ingresos ^{b/}	8	2,962	4	948	0

a/ Se refiere a la Ley de Ingresos y a los acuerdos de distribución de los recursos del Ramo 33.

b/ Comprende por cuenta de terceros, financiamiento, disponibilidad inicial y "otros ingresos".

c/ Para 2015 comprende los impuestos sobre los ingresos, accesorios, contribución adicional sobre ingresos municipales e impuestos de ejercicios fiscales anteriores.

Fuente: INEGI. Estadística de finanzas públicas estatales y municipales; Leyes de Ingresos y acuerdos de distribución de los recursos del Ramo 33.

EVOLUCIÓN DE LOS EGRESOS EJERCIDOS, 2009-2012
(MILES DE PESOS)

Indicador	2009	2010	2011	2012 ^{P/}
Total	35,283	37,927	51,180	45,363
Servicios personales	4,436	4,912	5,620	6,132
Materiales y suministros	1,946	1,809	2,047	1,893
Servicios generales	4,837	3,340	3,051	3,236
Subsidios, transferencias y ayudas	2,787	2,944	3,022	2,694
Bienes muebles e inmuebles	364	28	784	109
Obra pública	20,791	24,267	30,588	31,301
Otros egresos ^{a/}	122	0	6,067	0
Deuda pública	0	627	0	0

a/ Comprende: inversión financiera, aplicación de recursos federales y estatales, por cuenta de terceros, disponibilidad final y "otros egresos".

Fuente: INEGI. Estadística de finanzas públicas estatales y municipales.

SIGLAS Y GLOSARIO

SIGLAS

CONAPO	Consejo Nacional de Población.
CONEVAL	Consejo Nacional de Evaluación de la Política de Desarrollo Social.
FISM	Fondo de Aportaciones para la Infraestructura Social Municipal.
FORTAMUNDF	Fondo de Aportaciones para el Fortalecimiento de los Municipios.
IMSS	Instituto Mexicano del Seguro Social.
INEGI	Instituto Nacional de Estadística y Geografía.
INVEDEM	Instituto Veracruzano de Desarrollo Municipal.
ISSSTE	Instituto de Seguridad y Servicios Sociales de los Trabajadores del Estado.
NA	No aplicable.
ND	No disponible.
NS	No significativo.
P/	Cifras preliminares.
PEMEX	Petróleos Mexicanos.
PNUD	Programa de las Naciones Unidas para el Desarrollo México.
SAGARPA	Secretaría de Agricultura, Ganadería, Desarrollo Rural, Pesca y Alimentación.
SEDENA	Secretaría de la Defensa Nacional.
SEFIPLAN	Secretaría de Finanzas y Planeación del Gobierno de Veracruz de Ignacio de la Llave.
SEMAR	Secretaría de Marina
SEV	Secretaría de Educación del Gobierno de Veracruz de Ignacio de la Llave.
SS	Secretaría de Salud del Gobierno del Estado de Veracruz de Ignacio de la Llave.

GLOSARIO

Edad mediana. Medida que divide a la población en dos grupos numericamente iguales de acuerdo a su edad. La mitad de los casos quedan por debajo de la mediana y la mitad por encima.

Índice de deserción. Número de alumnos que abandonan la escuela entre ciclos consecutivos antes de concluir el nivel educativo, por cada cien alumnos matriculados al inicio de cursos del nivel educativo.

Índice de eficiencia terminal. Número de alumnos que egresan de cierto nivel o tipo educativo en un determinado ciclo escolar por cada cien alumnos de nuevo ingreso, inscritos tantos ciclos escolares atrás como dure el nivel o tipo educativo en cuestión.

Índice de marginación. Medida sintética de cuatro dimensiones y nueve formas (indicadores) de exclusión, que mide a la población que no participa del disfrute de bienes y servicios esenciales para el desarrollo de sus capacidades básicas.

Índice de masculinidad. Relación del número de hombres por cada 100 mujeres.

Índice de reprobación. Número de alumnos que no aprobaron un determinado grado, por cada cien matriculados en el mismo, al final del ciclo escolar.

Índice rezago social. Es una medida ponderada que resumen cuatro indicadores de carencias sociales (educación, salud, servicios básicos y espacios en la vivienda) en un solo índice que tiene como finalidad ordenar a las unidades de observación según sus carencias sociales.

No pobres y no vulnerables: Aquella población cuyo ingreso es superior a la línea de bienestar y que no tiene ninguna de las carencias sociales que se utilizan en la medición de la pobreza.

Pobreza: Una persona se encuentra en situación de pobreza cuando tiene al menos una carencia social (en los seis indicadores de rezago educativo, acceso a servicios de salud, acceso a la seguridad social, calidad y espacios de la vivienda, servicios básicos en la vivienda y acceso a la alimentación) y su ingreso es insuficiente para adquirir los bienes y servicios que requiere para satisfacer sus necesidades alimentarias y no alimentarias.

Población Económicamente Activa (PEA): es aquella comprende a las personas de 12 años y más que tuvieron vínculo con la actividad económica (población ocupada) o que lo buscaron (población desocupada) en la semana de referencia del Censo 2010.

Pobreza extrema: Una persona se encuentra en situación de pobreza extrema cuando tiene tres o más carencias, de seis posibles, dentro del Índice de Privación Social y que, además, se encuentra por debajo de la línea de bienestar mínimo. Las personas en esta situación disponen de un ingreso tan bajo que, aun si lo dedicase por completo a la adquisición de alimentos, no podría adquirir los nutrientes necesarios para tener una vida sana.

Pobreza moderada: Es aquella persona que siendo pobre, no es pobre extrema. La incidencia de pobreza moderada se obtiene al calcular la diferencia entre la incidencia de la población en pobreza menos la de la población en pobreza extrema.

Tasa de ocupación: es el porcentaje que representa la población ocupada respecto a la población económicamente activa.

Tasa de participación económica: es el porcentaje que representa la población económicamente activa respecto a la población de 12 años y más.

Vulnerables por carencias sociales: Aquella población que presenta una o más carencias sociales, pero cuyo ingreso es superior a la línea de bienestar.

Vulnerables por Ingresos: Aquella población que no presenta carencias sociales pero cuyo ingreso es inferior o igual a la línea de bienestar.