

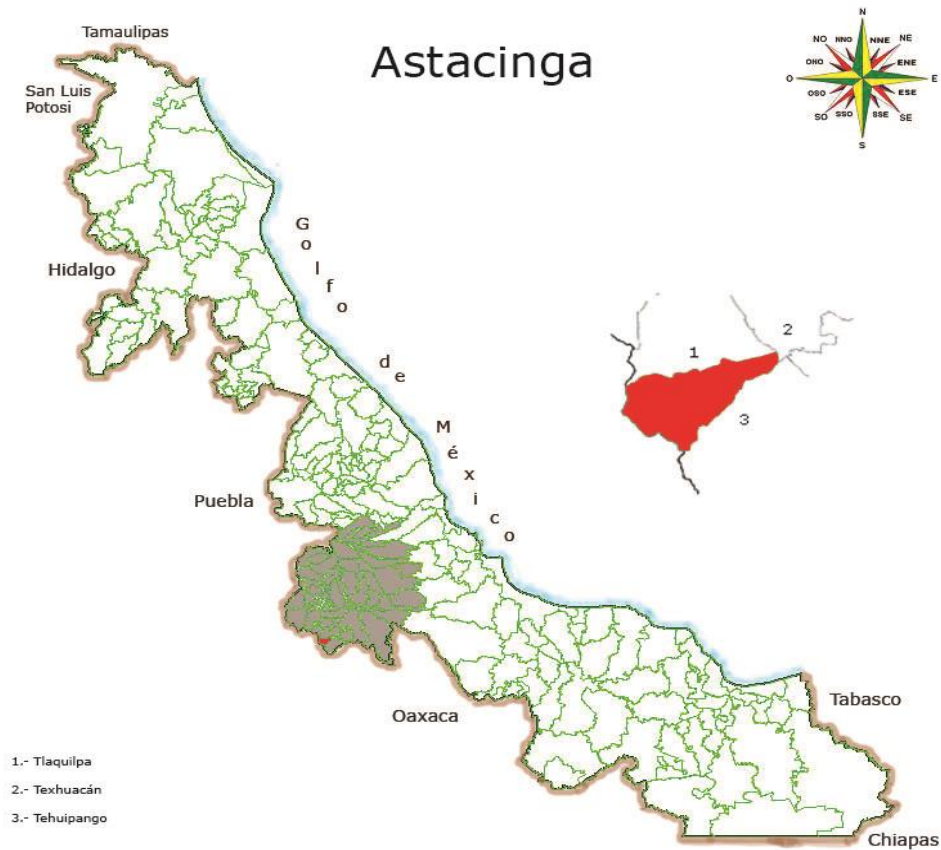


SISTEMA DE INFORMACIÓN MUNICIPAL
CUADERNILLOS MUNICIPALES, 2017

Astacinga

Contenido	Página
1. Geografía	1
2. Gobierno	2
3. Medio ambiente	2
4. Demografía	3
5. Desarrollo social	4
6. Economía	7
7. Comunicaciones y transportes	8
8. Finanzas públicas	9

1. GEOGRAFÍA



UBICACIÓN

Entre los paralelos 18° 31' y 18° 36' de latitud norte; los meridianos 97° 03' y 97° 10' de longitud oeste; altitud entre 1,700 y 2,800 m.

LÍMITES

Colinda al norte con los municipios de Tlaquilpa y Texhuacán; al este con los municipios de Texhuacán y Tehuipango; al sur con el municipio de Tehuipango y el estado de Puebla; al oeste con el estado de Puebla y el municipio de Tlaquilpa.

CLIMA

Templado húmedo con abundantes lluvias en verano (75%), semicálido húmedo con lluvias todo el año (17%) y templado subhúmedo con lluvias en verano (8%).

Rango de temperatura
Rango de precipitación

12 – 20°C
1 100 – 2 100 mm

Fuente: INEGI. Prontuario de Información Geográfica Municipal de los Estados Unidos Mexicanos.


DATOS GEOGRÁFICOS

Indicador	Valor
Cabecera municipal	Astacinga
Localidades en 2010	26
Urbanas	0
Rurales	26
Superficie	38.6 km ²
Porcentaje del territorio estatal	0.1%
Densidad poblacional en 2010	155.3 hab/km ²

Fuente: SEFIPLAN con datos de INEGI, Censo de Población y Vivienda 2010 y Marco Geoestadístico Municipal 2010.

2. GOBIERNO

GOBIERNO

Presidente(a) municipal 2014-2017	Saúl Salas Itehua	
Partido o coalición	PT	
Dirección municipal	Palacio Municipal Domicilio Conocido, Zona Centro	
Teléfono	(278) 596-2822, 596-0006	
Página web	www.astacinga.gob.mx	
Distrito electoral local	22 Zongolica	
Representante	Dip. Dulce María García López (PRD)	
Distrito electoral federal	XVIII Zongolica	
Representante	XVIII. Dip. Lillian Zepahua García (PRI)	

La Alianza Juntos por Veracruz se integra por el Partido Verde Ecologista de México (PVEM), el Partido Nueva Alianza (PANAL) y el Partido Alternativa Veracruzana (AVE).

Fuente: Gaceta Oficial del Estado de Veracruz, Número Extraordinario 440 del 8 de noviembre de 2013 y Número Extraordinario 006 del 3 de enero de 2014 e INVEDEM. Información Básica Municipal 2011-2013.

3. MEDIO AMBIENTE

USO DE SUELO Y VEGETACIÓN 2005

Tipo de superficie	Superficie (Km ²)
Superficie continental	38.6
Agricultura	25.7
Pastizal	0.0
Bosque	5.0
Selva	0.0
Matorral xerófilo	0.0
Otros tipos de vegetación	0.0
Vegetación secundaria	7.9
Áreas sin vegetación	0.0
Cuerpos de agua	0.0
Áreas urbanas	0.0

Fuente: INEGI. Uso de Suelo y Vegetación.

ACCIONES EN MATERIA AMBIENTAL 2015

Indicador	Valor
Volumen de residuos sólidos urbanos recolectados (Miles de toneladas)	1.0
Vehículos de motor recolectores	1
Superficie de los rellenos sanitarios (Hectáreas)	0.0
Capacidad disponible de los rellenos sanitarios (Metros cúbicos)	0.0
Plantas de tratamiento de aguas residuales	0
Capacidad instalada (litros/segundo)	0.0
Volumen tratado (Millones de metros cúbicos)	0.0

NOTA: La información de plantas de tratamientos de aguas residuales corresponde al ejercicio 2011

Fuente: INEGI. Anuario Estadístico y Geográfico de Veracruz de Ignacio de la Llave.

4. DEMOGRAFÍA

EVOLUCIÓN DE LA POBLACIÓN

Año	Total	Hombres	Mujeres	Proporción estatal (%)
2018	6,967	3,262	3,705	0.08
2015	6,534	3,095	3,439	0.08
2010	5,995	2,781	3,214	0.08
2005	4,846	2,229	2,617	0.07
2000	5,381	2,608	2,773	0.08
1995	5,240	2,572	2,668	0.08

TASA DE CRECIMIENTO MEDIA

Periodo	Tasa (%)
2010-2015	1.83
2005-2010	4.68
2000-2005	-1.83
1995-2000	0.62

Fuente: Estimaciones de SEFIPLAN con datos de INEGI.

Fuente: Para 1995 a 2015, INEGI. Censos y Conteos de Población y Vivienda, 1995 a 2010 y Encuesta Intercensal 2015, y para 2018, CONAPO, Proyecciones de la Población de los Municipios 2010-2030.

HABITANTES EN PRINCIPALES LOCALIDADES, 2010

Localidad	Habitantes
Astacinga	723
Acatitla	648
Acuayucan	614
Huapango	493
Buena Vista	439
Resto de localidades	3,078

Fuente: INEGI. Censo de Población y Vivienda 2010.

POBLACIÓN POR TAMAÑO DE LOCALIDAD, 2010

Ámbito	Tamaño	Habitantes
Rural		5,995
	Menos de 500 habitantes	4,010
	500 a 2,499 habitantes	1,985
Urbano		0
	2,500 a 14,999 habitantes	0
	15,000 y más habitantes	0

Fuente: INEGI. Censo de Población y Vivienda 2010.

ESTADÍSTICAS VITALES, 2015

Indicador	Valor
Nacimientos	218
Defunciones generales	36
Defunciones de menores de un año	2
Matrimonios	26
Divorcios	1

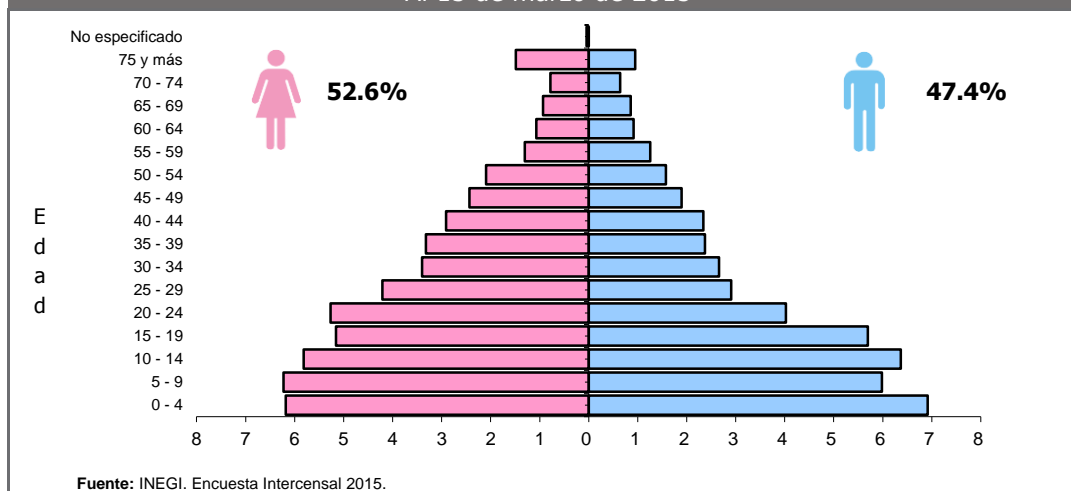
Fuente: INEGI. Estadísticas Vitales.

RAZÓN DE MASCULINIDAD Y EDAD MEDIANA, 2010

Indicador	Valor
Índice de masculinidad	86.5
Edad mediana (años)	18
Hombres	16
Mujeres	20

Fuente: INEGI. Censo de Población y Vivienda 2010.

POBLACIÓN POR GRUPO QUINQUENAL DE EDAD SEGÚN SEXO (%) Al 15 de marzo de 2015



POBLACIÓN POR GRUPOS DE EDAD, 2015

Grupo de edad	Habitantes
Infantil (0-14 años)	2,450
Joven y adulta (15-64 años)	3,712
Tercera edad (65 años y más)	369

NOTA: Excluye a la población que no especificó su edad, por lo que la suma puede no coincidir con el total de población expresado en el cuadro de la evolución de la población.

Fuente: INEGI. Encuesta Intercensal 2015.

POBLACIÓN INDÍGENA, 2010

Indicador	Valor
Población en hogares indígenas a/	5,957
Población de 3 años o más hablante de lengua indígena	
Total	5,325
Hombres	2,460
Mujeres	2,865
Población de 3 años y más que habla lengua indígena	96.12%
Hablantes de lengua indígena que no hablan español	23.46%
Lengua principal	Náhuatl

a/ Se refiere a la población en hogares donde el jefe (a) o su cónyuge habla alguna lengua indígena.

Fuente: INEGI. Censo de Población y Vivienda 2010.

5. DESARROLLO SOCIAL

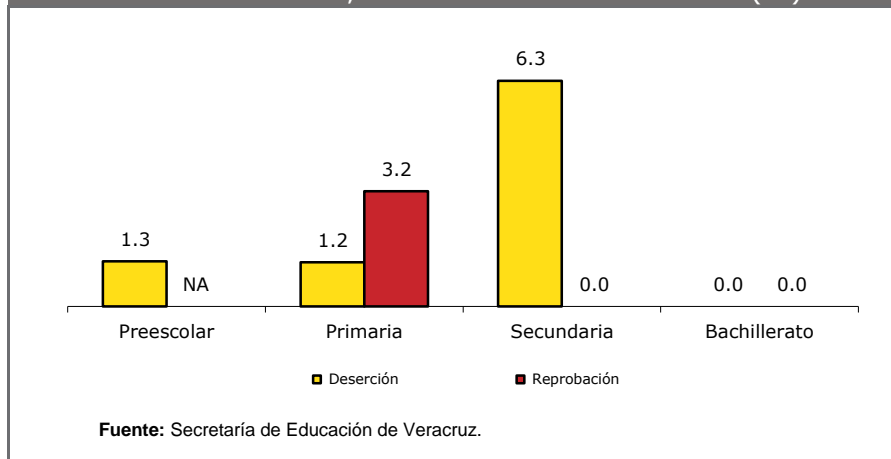
CARACTERÍSTICAS DEL SECTOR EDUCATIVO, INICIO DE CURSOS 2015-2016

Nivel educativo	Escuelas	Docentes	Grupos	Alumnos		
				Hombres	Mujeres	Total
Total	37	108	120	1,121	1,067	2,188
Educación inicial	1	8	8	55	61	116
Educación especial	0	0	0	0	0	0
Preescolar	15	20	21	191	183	374
Primaria	16	59	67	554	557	1,111
Secundaria	4	16	18	216	195	411
Profesional técnico	0	0	0	0	0	0
Bachillerato	1	5	6	105	71	176
Técnico superior universitario	0	0	0	0	0	0
Normal	0	0	0	0	0	0
Licenciatura Univ. y Tec.	0	0	0	0	0	0
Posgrado Univ. y Tec.	0	0	0	0	0	0
Educación para adultos	0	0	0	0	0	0
Formación para el trabajo a/	0	0	0	0	0	0

a/ Corresponde a la Estadística de Fin de Cursos 2015-2016

Fuente: Secretaría de Educación de Veracruz. Anuario Estadístico.

ÍNDICES DE DESERCIÓN Y REPROBACIÓN EN NIVELES SELECCIONADOS, CICLO ESCOLAR 2014-2015 (%)



ANALFABETISMO, 2015

Indicador	Valor
Población de 6 a 14 años que sabe leer y escribir	80.9%
Población del 15 años y más	4,081
Población de 15 años y más analfabeta	1,314
Tasa de analfabetismo	32.2%

Fuente: INEGI. Encuesta Intercensal 2015.

ADULTOS ALFABETIZADOS, ALFABETIZADORES,
BIBLIOTECAS PÚBLICAS Y BECAS, 2015

Indicador	Valor
Adultos alfabetizados	0
Alfabetizadores	19
Bibliotecas a/	2
Becas otorgadas	34

a/ Se refiere a las ubicadas en los centros de educación básica y media superior, y superior.

Fuente: INEGI. Anuario Estadístico de Veracruz de Ignacio de la Llave.

CARACTERÍSTICAS DEL SECTOR SALUD, 2014

Institución	Unidades de consulta externa	Consultas externas otorgadas	Hospitales	Médicos a/
Total	4	12,298	0	9
IMSS	0	ND	0	ND
ISSSTE	0	0	0	0
PEMEX	0	0	0	0
SEDENA	0	0	0	0
SEMAR	0	0	0	0
IMSS-PROSPERA	0	0	0	0
SS	4	12,298	0	9

a/ Comprende: médicos generales, especialistas, residentes, pasantes, odontólogos y en otras labores.

Fuente: INEGI. Anuario Estadístico y Geográfico de Veracruz de Ignacio de la Llave.

ATENCIÓN MÉDICA, 2014

Indicador	Valor
Médicos por cada 1,000 habitantes a/	1.4
Población usuaria de los servicios médicos b/	5,310
Afiliados al Seguro Popular	6,822
Consultas externas otorgadas por el Seguro Popular	15,301

a/ Estimado por la Subsecretaría de Planeación, con información del INEGI.

b/ Se refiere al segmento de población derechohabiente y potencial que hace uso de los servicios institucionales de atención médica, al menos una vez durante el año de referencia.

Fuente: INEGI. Anuario Estadístico y Geográfico de Veracruz de Ignacio de la Llave.

URBANIZACIÓN, 2015

Indicador	Valor
Fuentes de abastecimiento de agua a/	24
Volumen promedio diario de extracción (miles de metros cúbicos)	0.8
Plantas potabilizadoras de agua	0
Capacidad instalada (litros por segundo)	0.0
Volumen suministrado anual de agua potable (millones de metros cúbicos)	0.0
Tomas domiciliarias instaladas	1,366
Sistemas de drenaje y alcantarillado	1
Localidades con el servicio de drenaje y alcantarillado	1
Tomas instaladas de energía eléctrica b/	938
Localidades con el servicio de energía eléctrica	11

a/ Comprende: arroyos, esteros, galerías, lagunas, norias, pozas, presas y ríos.

b/ Comprende agrícolas, alumbrado público, bombeo de aguas potables y negras, domésticas, industriales y de servicios.

Fuente: INEGI. Anuario Estadístico y Geográfico de Veracruz de Ignacio de la Llave.

CARACTERÍSTICAS DE LAS VIVIENDAS, 2015		
Indicador	Viviendas	Porcentaje
Viviendas particulares habitadas	1,587	
Con disponibilidad de agua entubada	1,346	85.0
Con disponibilidad de drenaje	96	6.1
Con disponibilidad de energía eléctrica	1,558	98.2
Con disponibilidad de sanitario o excusado	1,555	98.0
Con piso de:		
Cemento o firme	1,123	70.8
Tierra	328	20.7
Madera, mosaico y otros recubrimientos	130	8.2
Con disposición de bienes y tecnologías de la información y la comunicación		
Automóvil o camioneta	239	15.1
Televisor	820	51.7
Refrigerador	186	11.7
Lavadora	110	6.9
Computadora	39	2.5
Aparato para oír radio	649	40.9
Línea telefónica fija	196	12.4
Teléfono celular	785	49.5
Internet	9	0.6

Fuente: INEGI. Encuesta Intercensal 2015.

POBREZA, 2010		
Indicador	Personas	Porcentaje
Población en situación de pobreza	4,596	92.9
Población en situación de pobreza moderada	1,871	37.8
Población en situación de pobreza extrema	2,725	55.1
Población vulnerable por carencia social	350	7.1
Población vulnerable por ingreso	0	0.0
Población no pobre y no vulnerable	0	0.0

Fuente: CONEVAL.

ÍNDICE DE REZAGO SOCIAL	
Concepto	Valor
2010	
Grado de rezago social	Alto
Lugar a nivel nacional	143
2015	
Grado de rezago social	Muy alto
Lugar a nivel nacional	100

Fuente: CONEVAL.

MARGINACIÓN, 2015	
Concepto	Referencia
Grado de marginación	Muy alto
Índice de marginación	1.4
Lugar que ocupa en el contexto estatal	24
Lugar que ocupa en el contexto nacional	215
Población analfabeta de 15 años o más	32.5%
Población sin primaria completa de 15 años o más	50.0%
Ocupantes en viviendas sin drenaje ni servicio sanitario exclusivo	1.2%
Ocupantes en viviendas sin energía eléctrica	1.4%
Ocupantes en viviendas sin agua entubada	14.2%
Viviendas con algún nivel de hacinamiento	45.3%
Ocupantes en viviendas con piso de tierra	19.9%
Población en localidades con menos de 5 000 habitantes	100.0%
Población ocupada con ingreso de hasta 2 salarios mínimos	68.3%

Fuente: CONAPO. Índice de Marginación por Entidad Federativa y Municipio, 2015.

6. ECONOMÍA

EMPLEO, 2015	
Indicador	Valor
Población de 12 años y más	4,570
Población económicamente activa	1,442
PEA ocupada	1,254
Sector primario	49.4%
Sector secundario	24.8%
Sector terciario	24.5%
No especificado	1.4%
PEA desocupada	596
Población no económicamente activa	3,121
Estudiantes	820
Quehaceres del hogar	1,702
Jubilados y pensionados	6
Incapacitados permanentes	1,702
Otro tipo	121
Tasa de participación económica	31.6%
Tasa de ocupación	87.0%

Fuente: INEGI. Encuesta Intercensal 2015.

AGRICULTURA, 2015				
Principales cultivos	Superficie sembrada (Hectáreas)	Superficie cosechada (Hectáreas)	Volumen (Toneladas)	Valor (Miles de pesos)
Total	1,314.0	1,314.0	N/A	6,738.7
Maiz grano	1,174.0	1,174.0	1,526.2	6,241.2
Frijol	126.0	126.0	25.2	305.0
Manzana	10.0	10.0	28.0	140.0

NOTA: El total de superficie sembrada, cosechada y el valor de la producción incluyen el resto de cultivos del municipio.

Fuente: SAGARPA. Servicio de Información y Estadística Agroalimentaria y Pesquera.

GANADERÍA Y AVICULTURA, 2015				
Especie	Volumen de producción en pie (Toneladas)	Valor de producción en pie (Miles de pesos)	Volumen de producción de carne en canal (Toneladas)	Valor de producción de carne en canal (Miles de pesos)
Total	NA	3,431.8	NA	4,104.6
Bovino	31.3	1,201.6	16.0	1,249.3
Porcino	36.5	952.5	28.7	1,454.7
Ovino	14.1	497.3	7.1	496.2
Caprino	4.6	162.7	2.3	166.1
Ave a/	18.4	415.2	14.9	499.4
Guajolotes	3.3	202.5	2.4	238.9
Superficie dedicada a la ganadería (Hectáreas)			1,285.0	

a/ Comprende pollos de engorda, progenitora pesada y reproductora pesada.

Fuente: SAGARPA. Servicio de Información y Estadística Agroalimentaria y Pesquera.

PRINCIPALES CARACTERÍSTICAS DE LAS UNIDADES ECONÓMICAS, 2013

Indicador	Valor
Unidades económicas	98
Personal ocupado total	187
Personal ocupado dependiente de la razón social total	187
Personal ocupado dependiente de la razón social remunerado	22
Personal ocupado no dependiente de la razón social	0
Total de remuneraciones (miles de pesos)	2,957
Producción bruta total (miles de pesos)	9,819
Consumo intermedio (miles de pesos)	2,818
Valor agregado censal bruto (miles de pesos)	7,001
Formación bruta de capital fijo (miles de pesos)	143
Variación total de existencias (miles de pesos)	607
Total de activos fijos (miles de pesos)	8,377

Fuente: INEGI. Censos Económicos 2014.

7. COMUNICACIONES Y TRANSPORTES

RED CARRETERA, 2015

Tipo	Longitud (Kilómetros)
Total en el municipio	24.1
Troncal federal pavimentada	0.0
Alimentadoras estatales pavimentadas	8.6
Alimentadoras estatales revestidas	0.0
Caminos rurales pavimentados	0.0
Caminos rurales revestidos	15.5

NOTA: El total puede no coincidir con el desglose ya que incluye alimentadoras estatales de terracería y caminos rurales de terracería.

Fuente: INEGI. Anuario Estadístico de Veracruz de Ignacio de la Llave.

VEHÍCULOS DE MOTOR, 2015

Tipo	Tipo de servicio			Total
	Oficial	Público	Particular	
Automóviles	0	7	139	146
Camiones de pasajeros	0	0	0	0
Camiones y camionetas para carga	0	1	418	419
Motocicletas	0	NA	4	4

Fuente: INEGI. Anuario Estadístico de Veracruz de Ignacio de la Llave.

OFICINAS POSTALES, 2015

Concepto	Total
Oficinas	2
Personal ocupado	0

NOTA: Existen municipios que reportan oficinas postales sin personal ocupado debido a que se trata de agencias o expendios propiedad de terceros, cuyo personal no pertenece a Correos de México.

Fuente: INEGI. Anuario Estadístico de Veracruz de Ignacio de la Llave.

8. FINANZAS PÚBLICAS

EVOLUCIÓN DE LOS INGRESOS EJERCIDOS, 2013-2017
(MILES DE PESOS)

Indicador	2013	2014	2015	2016 a/	2017 a/
Total	23,244	24,615	25,428	13,456	25,913
Impuestos	193	347	320	317	317
Predial	175	313	286	182	245
Traslado de dominio bienes inmuebles	0	1	2	2	2
Otros c/	18	33	32	134	71
Derechos	53	139	139	132	132
Productos	0	0	0	0	0
Aprovechamientos	1	0	0	0	0
Contribuciones de mejoras	0	0	0	0	0
Participaciones	9,564	10,234	10,174	10,585	11,299
Participaciones federales	9,564	10,234	10,174	10,585	11,299
Participaciones estatales	NA	NA	NA	NA	NA
Aportaciones federales y estatales	11,372	12,120	13,443	13,007	14,165
Aportaciones del Ramo general 33	11,372	12,120	13,443	13,007	14,233
FISM	8,513	9,068	9,149	9,711	10,636
FORTAMUNDF	2,859	3,052	3,070	3,296	3,598
Otros ingresos b/	2,062	1,775	1,352	0	0

a/ Se refiere a la Ley de Ingresos y a los acuerdos de distribución de los recursos del Ramo 33.

b/ Comprende por cuenta de terceros, financiamiento, disponibilidad inicial y "otros ingresos".

c/ Comprende los impuestos sobre los ingresos, accesorios, contribución adicional sobre ingresos municipales e impuestos de ejercicios fiscales anteriores.

Fuente: INEGI. Estadística de finanzas públicas estatales y municipales; Leyes de Ingresos y acuerdos de distribución de los recursos del Ramo 33.

EVOLUCIÓN DE LOS EGRESOS EJERCIDOS, 2012-2015
(MILES DE PESOS)

Indicador	2012	2013	2014	2015 p/
Total	21,708	23,244	24,615	25,428
Servicios personales	4,264	4,764	5,616	5,788
Materiales y suministros	1,606	2,080	1,826	2,470
Servicios generales	2,628	2,581	3,713	3,295
Subsidios, transferencias y ayudas	1,305	874	835	1,325
Bienes muebles e inmuebles	211	109	43	100
Obra pública	11,694	12,838	12,566	12,451
Otros egresos a/	0	0	16	0
Deuda pública	0	0	0	0

a/ Comprende: inversión financiera, aplicación de recursos federales y estatales, por cuenta de terceros, disponibilidad final y "otros egresos".

p/ Información preliminar.

Fuente: INEGI. Estadística de finanzas públicas estatales y municipales.

SIGLAS Y GLOSARIO

SIGLAS

CONAPO	Consejo Nacional de Población.
CONEVAL	Consejo Nacional de Evaluación de la Política de Desarrollo Social.
FISM	Fondo de Aportaciones para la Infraestructura Social Municipal.
FORTAMUNDF	Fondo de Aportaciones para el Fortalecimiento de los Municipios.
IMSS	Instituto Mexicano del Seguro Social.
INEGI	Instituto Nacional de Estadística y Geografía.
INVEDEM	Instituto Veracruzano de Desarrollo Municipal.
ISSSTE	Instituto de Seguridad y Servicios Sociales de los Trabajadores del Estado.
NA	No aplicable.
ND	No disponible.
NS	No significativo.
P/	Cifras preliminares.
PEMEX	Petróleos Mexicanos.
PNUD	Programa de las Naciones Unidas para el Desarrollo México.
SAGARPA	Secretaría de Agricultura, Ganadería, Desarrollo Rural, Pesca y Alimentación.
SEDENA	Secretaría de la Defensa Nacional.
SEFIPLAN	Secretaría de Finanzas y Planeación del Gobierno de Veracruz de Ignacio de la Llave.
SEMAR	Secretaría de Marina
SEV	Secretaría de Educación del Gobierno de Veracruz de Ignacio de la Llave.
SS	Secretaría de Salud del Gobierno del Estado de Veracruz de Ignacio de la Llave.

GLOSARIO

Edad mediana. Medida que divide a la población en dos grupos numericamente iguales de acuerdo a su edad. La mitad de los casos quedan por debajo de la mediana y la mitad por encima.

Índice de deserción. Número de alumnos que abandonan la escuela entre ciclos consecutivos antes de concluir el nivel educativo, por cada cien alumnos matriculados al inicio de cursos del nivel educativo.

Índice de eficiencia terminal. Número de alumnos que egresan de cierto nivel o tipo educativo en un determinado ciclo escolar por cada cien alumnos de nuevo ingreso, inscritos tantos ciclos escolares atrás como dure el nivel o tipo educativo en cuestión.

Índice de marginación. Medida sintética de cuatro dimensiones y nueve formas (indicadores) de exclusión, que mide a la población que no participa del disfrute de bienes y servicios esenciales para el desarrollo de sus capacidades básicas.

Índice de masculinidad. Relación del número de hombres por cada 100 mujeres.

Índice de reprobación. Número de alumnos que no aprobaron un determinado grado, por cada cien matriculados en el mismo, al final del ciclo escolar.

Índice rezago social. Es una medida ponderada que resumen cuatro indicadores de carencias sociales (educación, salud, servicios básicos y espacios en la vivienda) en un solo índice que tiene como finalidad ordenar a las unidades de observación según sus carencias sociales.

No pobres y no vulnerables: Aquella población cuyo ingreso es superior a la línea de bienestar y que no tiene ninguna de las carencias sociales que se utilizan en la medición de la pobreza.

Pobreza: Una persona se encuentra en situación de pobreza cuando tiene al menos una carencia social (en los seis indicadores de rezago educativo, acceso a servicios de salud, acceso a la seguridad social, calidad y espacios de la vivienda, servicios básicos en la vivienda y acceso a la alimentación) y su ingreso es insuficiente para adquirir los bienes y servicios que requiere para satisfacer sus necesidades alimentarias y no alimentarias.

Población Económicamente Activa (PEA): es aquella comprende a las personas de 12 años y más que tuvieron vínculo con la actividad económica (población ocupada) o que lo buscaron (población desocupada) en la semana de referencia del Censo 2010.

Pobreza extrema: Una persona se encuentra en situación de pobreza extrema cuando tiene tres o más carencias, de seis posibles, dentro del Índice de Privación Social y que, además, se encuentra por debajo de la línea de bienestar mínimo. Las personas en esta situación disponen de un ingreso tan bajo que, aun si lo dedicase por completo a la adquisición de alimentos, no podría adquirir los nutrientes necesarios para tener una vida sana.

Pobreza moderada: Es aquella persona que siendo pobre, no es pobre extrema. La incidencia de pobreza moderada se obtiene al calcular la diferencia entre la incidencia de la población en pobreza menos la de la población en pobreza extrema.

Tasa de ocupación: es el porcentaje que representa la población ocupada respecto a la población económicamente activa.

Tasa de participación económica: es el porcentaje que representa la población económicamente activa respecto a la población de 12 años y más.

Vulnerables por carencias sociales: Aquella población que presenta una o más carencias sociales, pero cuyo ingreso es superior a la línea de bienestar.

Vulnerables por Ingresos: Aquella población que no presenta carencias sociales pero cuyo ingreso es inferior o igual a la línea de bienestar.