

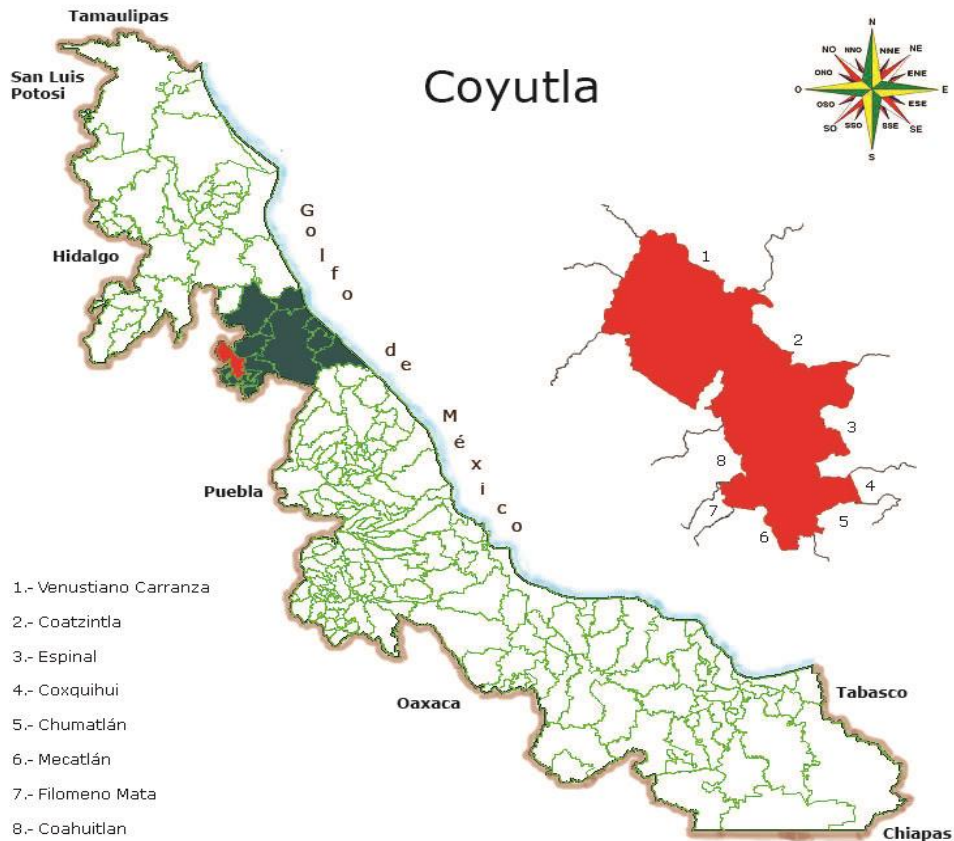


SISTEMA DE INFORMACIÓN MUNICIPAL
CUADERNILLOS MUNICIPALES, 2017

Coyutla

Contenido	Página
1. Geografía	1
2. Gobierno	2
3. Medio ambiente	2
4. Demografía	3
5. Desarrollo social	4
6. Economía	7
7. Comunicaciones y transportes	8
8. Finanzas públicas	9

1. GEOGRAFÍA



UBICACIÓN

Entre los paralelos 20° 12' y 20° 28' de latitud norte; los meridianos 97° 34' y 97° 46' de longitud oeste; altitud entre 80 y 600 m.

LÍMITES

Colinda al norte con el estado de Puebla y el municipio de Coatzintla; al este con los municipios Coatzintla, Espinal, Coxquihui y Chumatlán; al sur con los municipios de Chumatlán, Mecatlán, Filomeno Mata, Coahuiltlan y el estado de Puebla; al oeste con el municipio de Coahuiltlan y el estado de Puebla.

CLIMA

Cálido húmedo con abundantes lluvias en verano (61%) y cálido húmedo con lluvias todo el año (39%).

Rango de temperatura
Rango de precipitación

22 – 26°C
1 900 – 2 600 mm

Fuente: INEGI. Prontuario de Información Geográfica Municipal de los Estados Unidos Mexicanos.


DATOS GEOGRÁFICOS

Indicador	Valor
Cabecera municipal	Coyutla
Localidades en 2010	39
Urbanas	1
Rurales	38
Superficie	234.7 km ²
Porcentaje del territorio estatal	0.3%
Densidad poblacional en 2010	93.0 hab/km ²

Fuente: SEFIPLAN con datos de INEGI, Censo de Población y Vivienda 2010 y Marco Geoestadístico Municipal 2010.

2. GOBIERNO

GOBIERNO

Presidente(a) municipal 2014-2017	José Benito Picazo Pérez	
Partido o coalición	Movimiento Ciudadano	
Dirección municipal	Zaragoza S/N esq. con Hidalgo, Zona Centro, C.P. 93140	
Teléfono	(784) 881-4242	
Página web	www.coyutla.gob.mx	
Distrito electoral local	06 Papantla	
Representante	Dip. C. Basilio Picazo Pérez (JPV)	
Distrito electoral federal	VI Papantla	
Representante	VI. Dip. Heidi Salazar Espinosa (PRI)	

La Alianza Juntos por Veracruz se integra por el Partido Verde Ecologista de México (PVEM), el Partido Nueva Alianza (PANAL) y el Partido Alternativa Veracruzana (AVE).

Fuente: Gaceta Oficial del Estado de Veracruz, Número Extraordinario 440 del 8 de noviembre de 2013 y Número Extraordinario 006 del 3 de enero de 2014 e INVEDEM. Información Básica Municipal 2011-2013.

3. MEDIO AMBIENTE

USO DE SUELO Y VEGETACIÓN 2005

Tipo de superficie	Superficie (Km ²)
Superficie continental	234.7
Agricultura	97.0
Pastizal	104.6
Bosque	0.0
Selva	0.0
Matorral xerófilo	0.0
Otros tipos de vegetación	0.0
Vegetación secundaria	31.6
Áreas sin vegetación	0.0
Cuerpos de agua	0.0
Áreas urbanas	1.6

Fuente: INEGI. Uso de Suelo y Vegetación.

ACCIONES EN MATERIA AMBIENTAL 2015

Indicador	Valor
Volumen de residuos sólidos urbanos recolectados (Miles de toneladas)	2.2
Vehículos de motor recolectores	1
Superficie de los rellenos sanitarios (Hectáreas)	3.0
Capacidad disponible de los rellenos sanitarios (Metros cúbicos)	12,250.0
Plantas de tratamiento de aguas residuales	0
Capacidad instalada (litros/segundo)	0.0
Volumen tratado (Millones de metros cúbicos)	0.0

NOTA: La información de plantas de tratamientos de aguas residuales corresponde al ejercicio 2011

Fuente: INEGI. Anuario Estadístico y Geográfico de Veracruz de Ignacio de la Llave.

4. DEMOGRAFÍA

EVOLUCIÓN DE LA POBLACIÓN

Año	Total	Hombres	Mujeres	Proporción estatal (%)
2018	23,140	11,114	12,025	0.28
2015	22,570	10,758	11,812	0.28
2010	21,822	10,516	11,306	0.29
2005	20,843	10,051	10,792	0.29
2000	21,105	10,328	10,777	0.31
1995	20,885	10,383	10,502	0.31

TASA DE CRECIMIENTO MEDIA

Periodo	Tasa (%)
2010-2015	0.71
2005-2010	0.99
2000-2005	-0.22
1995-2000	0.25

Fuente: Estimaciones de SEFIPLAN con datos de INEGI.

Fuente: Para 1995 a 2015, INEGI. Censos y Conteos de Población y Vivienda, 1995 a 2010 y Encuesta Intercensal 2015, y para 2018, CONAPO, Proyecciones de la Población de los Municipios 2010-2030.

HABITANTES EN PRINCIPALES LOCALIDADES, 2010

Localidad	Habitantes
Coyutla	8,413
Las Lomas	1,811
La Chaca	1,621
Colonia Guadalupe	1,356
El Panorama	1,244
Resto de localidades	7,377

Fuente: INEGI. Censo de Población y Vivienda 2010.

POBLACIÓN POR TAMAÑO DE LOCALIDAD, 2010

Ámbito	Tamaño	Habitantes
Rural		13,409
	Menos de 500 habitantes	1,584
	500 a 2,499 habitantes	11,825
Urbano		8,413
	2,500 a 14,999 habitantes	8,413
	15,000 y más habitantes	0

Fuente: INEGI. Censo de Población y Vivienda 2010.

ESTADÍSTICAS VITALES, 2015

Indicador	Valor
Nacimientos	452
Defunciones generales	125
Defunciones de menores de un año	5
Matrimonios	132
Divorcios	5

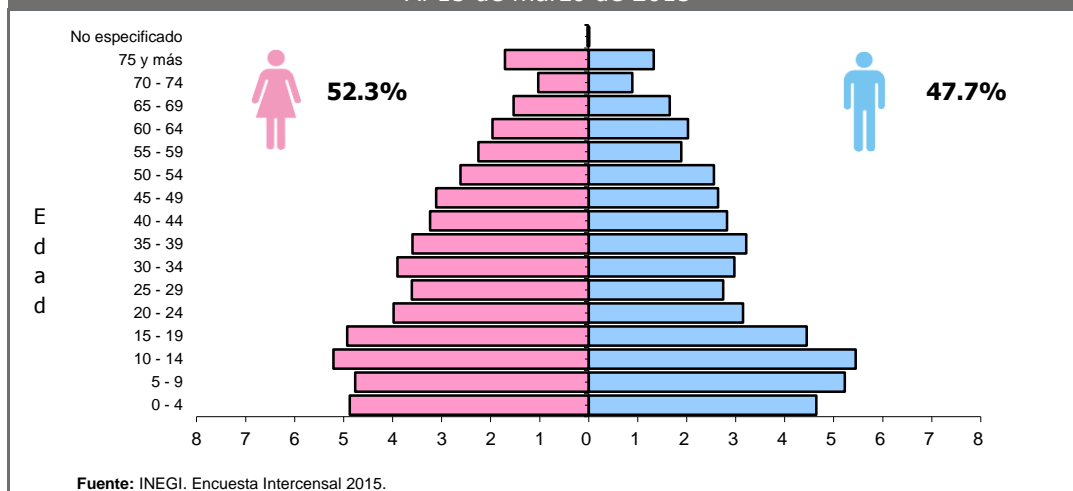
Fuente: INEGI. Estadísticas Vitales.

RAZÓN DE MASCULINIDAD Y EDAD MEDIANA, 2010

Indicador	Valor
Índice de masculinidad	93.0
Edad mediana (años)	24
Hombres	23
Mujeres	25

Fuente: INEGI. Censo de Población y Vivienda 2010.

POBLACIÓN POR GRUPO QUINQUENAL DE EDAD SEGÚN SEXO (%) Al 15 de marzo de 2015



POBLACIÓN POR GRUPOS DE EDAD, 2015

Grupo de edad	Habitantes
Infantil (0-14 años)	6,809
Joven y adulta (15-64 años)	13,916
Tercera edad (65 años y más)	1,838

NOTA: Excluye a la población que no especificó su edad, por lo que la suma puede no coincidir con el total de población expresado en el cuadro de la evolución de la población.

Fuente: INEGI. Encuesta Intercensal 2015.

POBLACIÓN INDÍGENA, 2010

Indicador	Valor
Población en hogares indígenas a/	17,734
Población de 3 años o más hablante de lengua indígena	
Total	12,253
Hombres	5,829
Mujeres	6,424
Población de 3 años y más que habla lengua indígena	59.59%
Hablantes de lengua indígena que no hablan español	11.65%
Lengua principal	Totonaca

a/ Se refiere a la población en hogares donde el jefe (a) o su cónyuge habla alguna lengua indígena.

Fuente: INEGI. Censo de Población y Vivienda 2010.

5. DESARROLLO SOCIAL

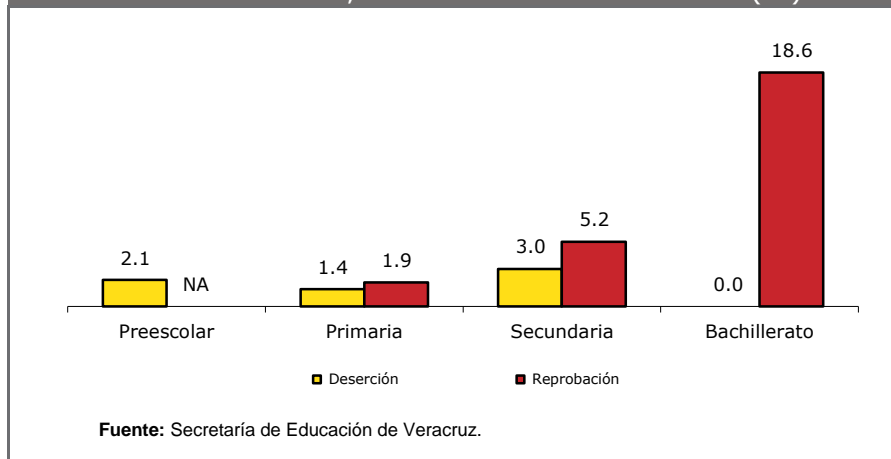
CARACTERÍSTICAS DEL SECTOR EDUCATIVO, INICIO DE CURSOS 2015-2016

Nivel educativo	Escuelas	Docentes	Grupos	Alumnos		
				Hombres	Mujeres	Total
Total	76	367	384	3,446	3,239	6,685
Educación inicial	2	9	9	59	68	127
Educación especial	0	0	0	0	0	0
Preescolar	23	53	76	561	545	1,106
Primaria	26	151	173	1,503	1,307	2,810
Secundaria	15	84	75	806	716	1,522
Profesional técnico	0	0	0	0	0	0
Bachillerato	9	69	51	515	593	1,108
Técnico superior universitario	0	0	0	0	0	0
Normal	0	0	0	0	0	0
Licenciatura Univ. y Tec.	0	0	0	0	0	0
Posgrado Univ. y Tec.	0	0	0	0	0	0
Educación para adultos	1	1	0	2	10	12
Formación para el trabajo a/	0	0	0	0	0	0

a/ Corresponde a la Estadística de Fin de Cursos 2015-2016

Fuente: Secretaría de Educación de Veracruz. Anuario Estadístico.

ÍNDICES DE DESERCIÓN Y REPROBACIÓN EN NIVELES SELECCIONADOS, CICLO ESCOLAR 2014-2015 (%)



ANALFABETISMO, 2015

Indicador	Valor
Población de 6 a 14 años que sabe leer y escribir	88.5%
Población del 15 años y más	15,754
Población de 15 años y más analfabeta	3,884
Tasa de analfabetismo	24.7%

Fuente: INEGI. Encuesta Intercensal 2015.

ADULTOS ALFABETIZADOS, ALFABETIZADORES,
BIBLIOTECAS PÚBLICAS Y BECAS, 2015

Indicador	Valor
Adultos alfabetizados	306
Alfabetizadores	39
Bibliotecas a/	15
Becas otorgadas	46

a/ Se refiere a las ubicadas en los centros de educación básica y media superior, y superior.

Fuente: INEGI. Anuario Estadístico de Veracruz de Ignacio de la Llave.

CARACTERÍSTICAS DEL SECTOR SALUD, 2014

Institución	Unidades de consulta externa	Consultas externas otorgadas	Hospitales	Médicos a/
Total	6	29,625	0	9
IMSS	0	ND	0	ND
ISSSTE	1	2,288	0	1
PEMEX	0	0	0	0
SEDENA	0	0	0	0
SEMAR	0	0	0	0
IMSS-PROSPERA	3	13,948	0	2
SS	2	13,389	0	6

a/ Comprende: médicos generales, especialistas, residentes, pasantes, odontólogos y en otras labores.

Fuente: INEGI. Anuario Estadístico y Geográfico de Veracruz de Ignacio de la Llave.

ATENCIÓN MÉDICA, 2014

Indicador	Valor
Médicos por cada 1,000 habitantes a/	0.4
Población usuaria de los servicios médicos b/	9,877
Afiliados al Seguro Popular	18,070
Consultas externas otorgadas por el Seguro Popular	18,237

a/ Estimado por la Subsecretaría de Planeación, con información del INEGI.

b/ Se refiere al segmento de población derechohabiente y potencial que hace uso de los servicios institucionales de atención médica, al menos una vez durante el año de referencia.

Fuente: INEGI. Anuario Estadístico y Geográfico de Veracruz de Ignacio de la Llave.

URBANIZACIÓN, 2015

Indicador	Valor
Fuentes de abastecimiento de agua a/	206
Volumen promedio diario de extracción (miles de metros cúbicos)	4.1
Plantas potabilizadoras de agua	0
Capacidad instalada (litros por segundo)	0.0
Volumen suministrado anual de agua potable (millones de metros cúbicos)	0.0
Tomas domiciliarias instaladas	4,972
Sistemas de drenaje y alcantarillado	3
Localidades con el servicio de drenaje y alcantarillado	3
Tomas instaladas de energía eléctrica b/	6,193
Localidades con el servicio de energía eléctrica	21

a/ Comprende: arroyos, esteros, galerías, lagunas, norias, pozas, presas y ríos.

b/ Comprende agrícolas, alumbrado público, bombeo de aguas potables y negras, domésticas, industriales y de servicios.

Fuente: INEGI. Anuario Estadístico y Geográfico de Veracruz de Ignacio de la Llave.

CARACTERÍSTICAS DE LAS VIVIENDAS, 2015		
Indicador	Viviendas	Porcentaje
Viviendas particulares habitadas	5,820	
Con disponibilidad de agua entubada	4,800	82.5
Con disponibilidad de drenaje	4,061	70.0
Con disponibilidad de energía eléctrica	5,604	96.3
Con disponibilidad de sanitario o excusado	5,697	97.9
Con piso de:		
Cemento o firme	4,893	84.1
Tierra	745	12.8
Madera, mosaico y otros recubrimientos	170	2.9
Con disposición de bienes y tecnologías de la información y la comunicación		
Automóvil o camioneta	638	11.0
Televisor	4,511	77.5
Refrigerador	3,834	65.9
Lavadora	1,493	25.7
Computadora	413	7.1
Aparato para oír radio	3,180	54.6
Línea telefónica fija	983	16.9
Teléfono celular	2,922	50.2
Internet	297	5.1

Fuente: INEGI. Encuesta Intercensal 2015.

POBREZA, 2010		
Indicador	Personas	Porcentaje
Población en situación de pobreza	17,784	89.6
Población en situación de pobreza moderada	7,345	37.0
Población en situación de pobreza extrema	10,439	52.6
Población vulnerable por carencia social	1,833	9.2
Población vulnerable por ingreso	41	0.2
Población no pobre y no vulnerable	188	0.9

Fuente: CONEVAL.

ÍNDICE DE REZAGO SOCIAL	
Concepto	Valor
2010	
Grado de rezago social	Medio
Lugar a nivel nacional	668
2015	
Grado de rezago social	Alto
Lugar a nivel nacional	500

Fuente: CONEVAL.

MARGINACIÓN, 2015	
Concepto	Referencia
Grado de marginación	Alto
Índice de marginación	1.0
Lugar que ocupa en el contexto estatal	38
Lugar que ocupa en el contexto nacional	397
Población analfabeta de 15 años o más	24.9%
Población sin primaria completa de 15 años o más	42.0%
Ocupantes en viviendas sin drenaje ni servicio sanitario exclusivo	1.3%
Ocupantes en viviendas sin energía eléctrica	3.5%
Ocupantes en viviendas sin agua entubada	16.6%
Viviendas con algún nivel de hacinamiento	46.0%
Ocupantes en viviendas con piso de tierra	12.4%
Población en localidades con menos de 5 000 habitantes	61.5%
Población ocupada con ingreso de hasta 2 salarios mínimos	77.0%

Fuente: CONAPO. Índice de Marginación por Entidad Federativa y Municipio, 2015.

6. ECONOMÍA

EMPLEO, 2015	
Indicador	Valor
Población de 12 años y más	17,274
Población económicamente activa	6,990
PEA ocupada	6,794
Sector primario	46.7%
Sector secundario	14.4%
Sector terciario	38.4%
No especificado	0.5%
PEA desocupada	484
Población no económicamente activa	10,242
Estudiantes	2,617
Quehaceres del hogar	5,731
Jubilados y pensionados	35
Incapacitados permanentes	5,731
Otro tipo	493
Tasa de participación económica	40.5%
Tasa de ocupación	97.2%

Fuente: INEGI. Encuesta Intercensal 2015.

AGRICULTURA, 2015				
Principales cultivos	Superficie sembrada (Hectáreas)	Superficie cosechada (Hectáreas)	Volumen (Toneladas)	Valor (Miles de pesos)
Total	6,722.0	6,722.0	N/A	52,541.7
Maiz grano	5,550.0	5,550.0	11,610.0	38,742.0
Café cereza	956.0	956.0	1,630.0	8,472.7
Naranja	130.0	130.0	2,574.0	2,841.3

NOTA: El total de superficie sembrada, cosechada y el valor de la producción incluyen el resto de cultivos del municipio.

Fuente: SAGARPA. Servicio de Información y Estadística Agroalimentaria y Pesquera.

GANADERÍA Y AVICULTURA, 2015				
Especie	Volumen de producción en pie (Toneladas)	Valor de producción en pie (Miles de pesos)	Volumen de producción de carne en canal (Toneladas)	Valor de producción de carne en canal (Miles de pesos)
Total	NA	42,952.9	NA	44,141.6
Bovino	1,136.5	30,596.4	567.5	30,800.9
Porcino	324.5	9,802.0	247.3	10,585.7
Ovino	25.8	865.1	12.6	825.7
Caprino	0.0	0.0	0.0	0.0
Ave a/	80.8	1,478.4	63.6	1,652.9
Guajolotes	6.2	211.0	5.0	276.4
Superficie dedicada a la ganadería (Hectáreas)			30,298.0	

a/ Comprende pollos de engorda, progenitora pesada y reproductora pesada.

Fuente: SAGARPA. Servicio de Información y Estadística Agroalimentaria y Pesquera.

PRINCIPALES CARACTERÍSTICAS DE LAS UNIDADES ECONÓMICAS, 2013

Indicador	Valor
Unidades económicas	779
Personal ocupado total	1,473
Personal ocupado dependiente de la razón social total	1,396
Personal ocupado dependiente de la razón social remunerado	369
Personal ocupado no dependiente de la razón social	77
Total de remuneraciones (miles de pesos)	15,871
Producción bruta total (miles de pesos)	89,450
Consumo intermedio (miles de pesos)	34,903
Valor agregado censal bruto (miles de pesos)	54,547
Formación bruta de capital fijo (miles de pesos)	960
Variación total de existencias (miles de pesos)	617
Total de activos fijos (miles de pesos)	64,262

Fuente: INEGI. Censos Económicos 2014.

7. COMUNICACIONES Y TRANSPORTES

RED CARRETERA, 2015

Tipo	Longitud (Kilómetros)
Total en el municipio	106.1
Troncal federal pavimentada	0.0
Alimentadoras estatales pavimentadas	53.1
Alimentadoras estatales revestidas	45.0
Caminos rurales pavimentados	2.0
Caminos rurales revestidos	6.0

NOTA: El total puede no coincidir con el desglose ya que incluye alimentadoras estatales de terracería y caminos rurales de terracería.

Fuente: INEGI. Anuario Estadístico de Veracruz de Ignacio de la Llave.

VEHÍCULOS DE MOTOR, 2015

Tipo	Tipo de servicio			Total
	Oficial	Público	Particular	
Automóviles	0	150	457	607
Camiones de pasajeros	0	2	0	2
Camiones y camionetas para carga	0	47	914	961
Motocicletas	0	NA	24	24

Fuente: INEGI. Anuario Estadístico de Veracruz de Ignacio de la Llave.

OFICINAS POSTALES, 2015

Concepto	Total
Oficinas	1
Personal ocupado	0

NOTA: Existen municipios que reportan oficinas postales sin personal ocupado debido a que se trata de agencias o expendios propiedad de terceros, cuyo personal no pertenece a Correos de México.

Fuente: INEGI. Anuario Estadístico de Veracruz de Ignacio de la Llave.

8. FINANZAS PÚBLICAS

EVOLUCIÓN DE LOS INGRESOS EJERCIDOS, 2013-2017
(MILES DE PESOS)

Indicador	2013	2014	2015	2016 a/	2017 a/
Total	48,740	54,397	57,932	40,913	60,369
Impuestos	1,532	1,459	1,726	1,724	1,770
Predial	1,291	1,234	1,479	1,076	1,207
Traslado de dominio bienes inmuebles	62	94	67	80	82
Otros c/	180	131	180	567	480
Derechos	802	458	780	715	720
Productos	79	1	2	1	0
Aprovechamientos	187	2	5	28	19
Contribuciones de mejoras	0	0	0	0	0
Participaciones	12,464	13,272	13,750	13,888	14,857
Participaciones federales	12,464	13,272	13,750	13,888	14,857
Participaciones estatales	NA	NA	NA	NA	NA
Aportaciones federales y estatales	32,559	35,534	35,924	38,444	43,003
Aportaciones del Ramo general 33	32,559	35,534	35,924	38,444	43,274
FISM	22,153	24,424	34,749	27,059	30,847
FORTAMUNDF	10,406	11,109	1,175	11,385	12,428
Otros ingresos b/	1,115	3,670	5,745	0	0

a/ Se refiere a la Ley de Ingresos y a los acuerdos de distribución de los recursos del Ramo 33.

b/ Comprende por cuenta de terceros, financiamiento, disponibilidad inicial y "otros ingresos".

c/ Comprende los impuestos sobre los ingresos, accesorios, contribución adicional sobre ingresos municipales e impuestos de ejercicios fiscales anteriores.

Fuente: INEGI. Estadística de finanzas públicas estatales y municipales; Leyes de Ingresos y acuerdos de distribución de los recursos del Ramo 33.

EVOLUCIÓN DE LOS EGRESOS EJERCIDOS, 2012-2015
(MILES DE PESOS)

Indicador	2012	2013	2014	2015 p/
Total	44,930	48,740	54,397	57,932
Servicios personales	7,608	6,926	6,186	7,205
Materiales y suministros	1,600	1,949	410	592
Servicios generales	4,395	5,123	6,843	10,501
Subsidios, transferencias y ayudas	2,635	1,940	4,458	4,585
Bienes muebles e inmuebles	1,384	1,855	2,077	1,498
Obra pública	20,363	25,759	31,385	31,093
Otros egresos a/	470	0	413	0
Deuda pública	6,475	5,187	2,626	2,456

a/ Comprende: inversión financiera, aplicación de recursos federales y estatales, por cuenta de terceros, disponibilidad final y "otros egresos".

p/ Información preliminar.

Fuente: INEGI. Estadística de finanzas públicas estatales y municipales.

SIGLAS Y GLOSARIO

SIGLAS

CONAPO	Consejo Nacional de Población.
CONEVAL	Consejo Nacional de Evaluación de la Política de Desarrollo Social.
FISM	Fondo de Aportaciones para la Infraestructura Social Municipal.
FORTAMUNDF	Fondo de Aportaciones para el Fortalecimiento de los Municipios.
IMSS	Instituto Mexicano del Seguro Social.
INEGI	Instituto Nacional de Estadística y Geografía.
INVEDEM	Instituto Veracruzano de Desarrollo Municipal.
ISSSTE	Instituto de Seguridad y Servicios Sociales de los Trabajadores del Estado.
NA	No aplicable.
ND	No disponible.
NS	No significativo.
P/	Cifras preliminares.
PEMEX	Petróleos Mexicanos.
PNUD	Programa de las Naciones Unidas para el Desarrollo México.
SAGARPA	Secretaría de Agricultura, Ganadería, Desarrollo Rural, Pesca y Alimentación.
SEDENA	Secretaría de la Defensa Nacional.
SEFIPLAN	Secretaría de Finanzas y Planeación del Gobierno de Veracruz de Ignacio de la Llave.
SEMAR	Secretaría de Marina
SEV	Secretaría de Educación del Gobierno de Veracruz de Ignacio de la Llave.
SS	Secretaría de Salud del Gobierno del Estado de Veracruz de Ignacio de la Llave.

GLOSARIO

Edad mediana. Medida que divide a la población en dos grupos numericamente iguales de acuerdo a su edad. La mitad de los casos quedan por debajo de la mediana y la mitad por encima.

Índice de deserción. Número de alumnos que abandonan la escuela entre ciclos consecutivos antes de concluir el nivel educativo, por cada cien alumnos matriculados al inicio de cursos del nivel educativo.

Índice de eficiencia terminal. Número de alumnos que egresan de cierto nivel o tipo educativo en un determinado ciclo escolar por cada cien alumnos de nuevo ingreso, inscritos tantos ciclos escolares atrás como dure el nivel o tipo educativo en cuestión.

Índice de marginación. Medida sintética de cuatro dimensiones y nueve formas (indicadores) de exclusión, que mide a la población que no participa del disfrute de bienes y servicios esenciales para el desarrollo de sus capacidades básicas.

Índice de masculinidad. Relación del número de hombres por cada 100 mujeres.

Índice de reprobación. Número de alumnos que no aprobaron un determinado grado, por cada cien matriculados en el mismo, al final del ciclo escolar.

Índice rezago social. Es una medida ponderada que resumen cuatro indicadores de carencias sociales (educación, salud, servicios básicos y espacios en la vivienda) en un solo índice que tiene como finalidad ordenar a las unidades de observación según sus carencias sociales.

No pobres y no vulnerables: Aquella población cuyo ingreso es superior a la línea de bienestar y que no tiene ninguna de las carencias sociales que se utilizan en la medición de la pobreza.

Pobreza: Una persona se encuentra en situación de pobreza cuando tiene al menos una carencia social (en los seis indicadores de rezago educativo, acceso a servicios de salud, acceso a la seguridad social, calidad y espacios de la vivienda, servicios básicos en la vivienda y acceso a la alimentación) y su ingreso es insuficiente para adquirir los bienes y servicios que requiere para satisfacer sus necesidades alimentarias y no alimentarias.

Población Económicamente Activa (PEA): es aquella comprende a las personas de 12 años y más que tuvieron vínculo con la actividad económica (población ocupada) o que lo buscaron (población desocupada) en la semana de referencia del Censo 2010.

Pobreza extrema: Una persona se encuentra en situación de pobreza extrema cuando tiene tres o más carencias, de seis posibles, dentro del Índice de Privación Social y que, además, se encuentra por debajo de la línea de bienestar mínimo. Las personas en esta situación disponen de un ingreso tan bajo que, aun si lo dedicase por completo a la adquisición de alimentos, no podría adquirir los nutrientes necesarios para tener una vida sana.

Pobreza moderada: Es aquella persona que siendo pobre, no es pobre extrema. La incidencia de pobreza moderada se obtiene al calcular la diferencia entre la incidencia de la población en pobreza menos la de la población en pobreza extrema.

Tasa de ocupación: es el porcentaje que representa la población ocupada respecto a la población económicamente activa.

Tasa de participación económica: es el porcentaje que representa la población económicamente activa respecto a la población de 12 años y más.

Vulnerables por carencias sociales: Aquella población que presenta una o más carencias sociales, pero cuyo ingreso es superior a la línea de bienestar.

Vulnerables por Ingresos: Aquella población que no presenta carencias sociales pero cuyo ingreso es inferior o igual a la línea de bienestar.