

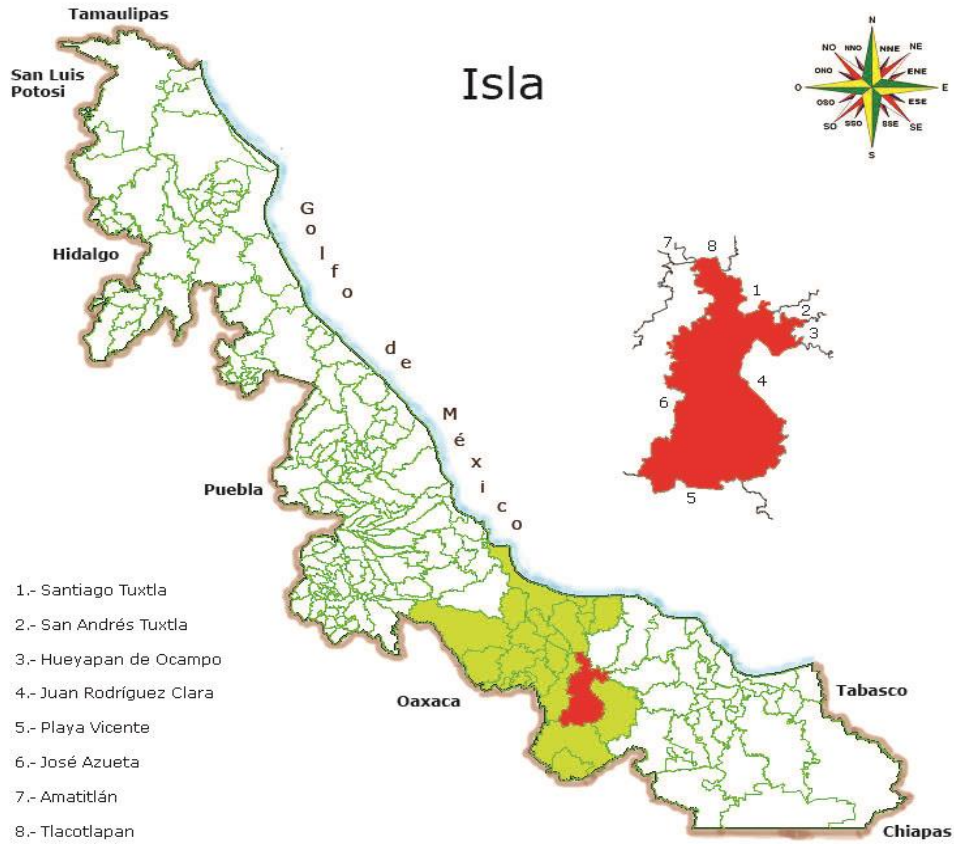


SISTEMA DE INFORMACIÓN MUNICIPAL
CUADERNILLOS MUNICIPALES, 2017

Isla

Contenido	Página
1. Geografía	1
2. Gobierno	2
3. Medio ambiente	2
4. Demografía	3
5. Desarrollo social	4
6. Economía	7
7. Comunicaciones y transportes	8
8. Finanzas públicas	9

1. GEOGRAFÍA



UBICACIÓN

Entre los paralelos 17° 53' y 18° 22' de latitud norte; los meridianos 95° 22' y 95° 44' de longitud oeste; altitud entre 10 y 200 m.

LÍMITES

Colinda al norte con los municipios de José Azueta, Amatitlán, Tlacotalpan y Santiago Tuxtla; al este con los municipios de Santiago Tuxtla, San Andrés Tuxtla, Hueyapan de Ocampo y Juan Rodríguez Clara; al sur con los municipios de Juan Rodríguez Clara y Playa Vicente; al oeste con los municipios de Playa Vicente y José Azueta.

CLIMA

Cálido subhúmedo con lluvias en verano, de humedad media (60%), cálido subhúmedo con lluvias en verano, de mayor humedad (28%) y cálido subhúmedo con lluvias en verano, de menor humedad (12%).

Rango de temperatura	24 – 28°C
Rango de precipitación	1 100 – 1 600 mm

Fuente: INEGI. Prontuario de Información Geográfica Municipal de los Estados Unidos Mexicanos.

DATOS GEOGRÁFICOS

Indicador	Valor
Cabecera municipal	Isla
Localidades en 2010	337
Urbanas	1
Rurales	336
Superficie	927.9 km ²
Porcentaje del territorio estatal	1.3%
Densidad poblacional en 2010	45.5 hab/km ²

Fuente: SEFIPLAN con datos de INEGI, Censo de Población y Vivienda 2010 y Marco Geoestadístico Municipal 2010.

2. GOBIERNO

GOBIERNO

Presidente(a) municipal 2014-2017	José María Ramón Aguirre
Partido o coalición	Movimiento Ciudadano
Dirección municipal	Av. 2 de Abril No. 247, esq. con Ignacio Allende, C.P. 95641
Teléfono	(283) 879-0077, 874-0386, 874-0535
Página web	www.isla.gob.mx
Distrito electoral local	24 Santiago Tuxtla
Representante	Dip. Yazmín de los Ángeles Copete Zapot (PRD)
Distrito electoral federal	XX Acayucan
Representante	XX. Dip. Erick Alejandro Lagos Hernández (PRI)



La Alianza Juntos por Veracruz se integra por el Partido Verde Ecologista de México (PVEM), el Partido Nueva Alianza (PANAL) y el Partido Alternativa Veracruzana (AVE).

Fuente: Gaceta Oficial del Estado de Veracruz, Número Extraordinario 440 del 8 de noviembre de 2013 y Número Extraordinario 006 del 3 de enero de 2014 e INVEDEM. Información Básica Municipal 2011-2013.

3. MEDIO AMBIENTE

USO DE SUELO Y VEGETACIÓN 2005

Tipo de superficie	Superficie (Km ²)
Superficie continental	927.9
Agricultura	403.2
Pastizal	435.2
Bosque	0.0
Selva	0.0
Matorral xerófilo	0.0
Otros tipos de vegetación	1.7
Vegetación secundaria	81.9
Áreas sin vegetación	0.0
Cuerpos de agua	1.4
Áreas urbanas	4.4

Fuente: INEGI. Uso de Suelo y Vegetación.

ACCIONES EN MATERIA AMBIENTAL 2015

Indicador	Valor
Volumen de residuos sólidos urbanos recolectados (Miles de toneladas)	8.0
Vehículos de motor recolectores	6
Superficie de los rellenos sanitarios (Hectáreas)	0.0
Capacidad disponible de los rellenos sanitarios (Metros cúbicos)	0.0
Plantas de tratamiento de aguas residuales	2
Capacidad instalada (litros/segundo)	6.4
Volumen tratado (Millones de metros cúbicos)	0.1

NOTA: La información de plantas de tratamientos de aguas residuales corresponde al ejercicio 2011

Fuente: INEGI. Anuario Estadístico y Geográfico de Veracruz de Ignacio de la Llave.

4. DEMOGRAFÍA

EVOLUCIÓN DE LA POBLACIÓN

Año	Total	Hombres	Mujeres	Proporción estatal (%)
2018	46,174	22,415	23,758	0.56
2015	43,349	21,018	22,331	0.53
2010	42,205	20,520	21,685	0.55
2005	38,422	18,607	19,815	0.54
2000	38,847	19,136	19,711	0.56
1995	36,899	18,420	18,479	0.55

TASA DE CRECIMIENTO MEDIA

Periodo	Tasa (%)
2010-2015	0.56
2005-2010	2.04
2000-2005	-0.19
1995-2000	1.21

Fuente: Estimaciones de SEFIPLAN con datos de INEGI.

Fuente: Para 1995 a 2015, INEGI. Censos y Conteos de Población y Vivienda, 1995 a 2010 y Encuesta Intercensal 2015, y para 2018, CONAPO, Proyecciones de la Población de los Municipios 2010-2030.

HABITANTES EN PRINCIPALES LOCALIDADES, 2010

Localidad	Habitantes
Isla	26,287
Mazoco	975
El Paraíso	688
Totoloche	582
El Tesoro	554
Resto de localidades	13,119

Fuente: INEGI. Censo de Población y Vivienda 2010.

POBLACIÓN POR TAMAÑO DE LOCALIDAD, 2010

Ámbito	Habitantes
Rural	15,918
Menos de 500 habitantes	11,496
500 a 2,499 habitantes	4,422
Urbano	26,287
2,500 a 14,999 habitantes	0
15,000 y más habitantes	26,287

Fuente: INEGI. Censo de Población y Vivienda 2010.

ESTADÍSTICAS VITALES, 2015

Indicador	Valor
Nacimientos	939
Defunciones generales	246
Defunciones de menores de un año	8
Matrimonios	148
Divorcios	11

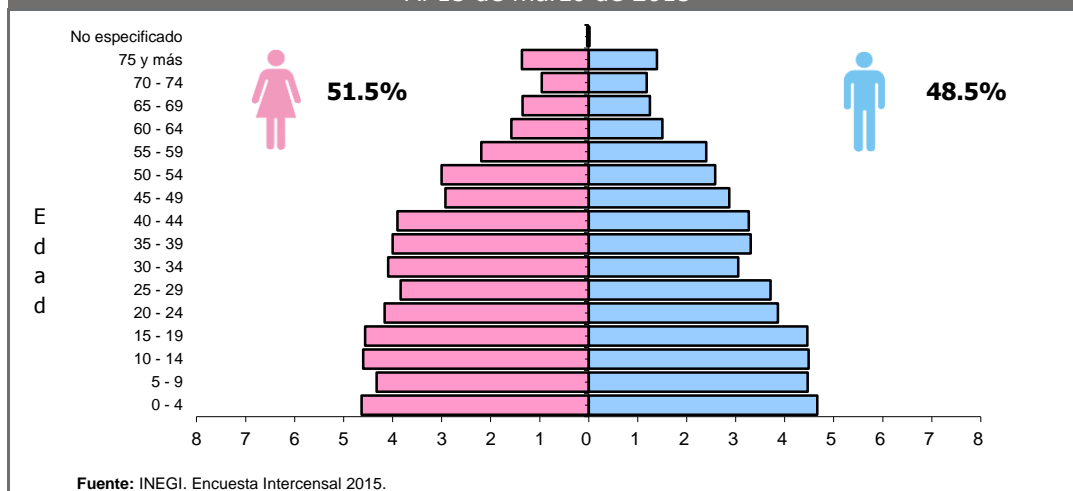
Fuente: INEGI. Estadísticas Vitales.

RAZÓN DE MASCULINIDAD Y EDAD MEDIANA, 2010

Indicador	Valor
Índice de masculinidad	94.6
Edad mediana (años)	25
Hombres	25
Mujeres	26

Fuente: INEGI. Censo de Población y Vivienda 2010.

POBLACIÓN POR GRUPO QUINQUENAL DE EDAD SEGÚN SEXO (%) Al 15 de marzo de 2015



POBLACIÓN POR GRUPOS DE EDAD, 2015

Grupo de edad	Habitantes
Infantil (0-14 años)	11,788
Joven y adulta (15-64 años)	28,293
Tercera edad (65 años y más)	3,248

NOTA: Excluye a la población que no especificó su edad, por lo que la suma puede no coincidir con el total de población expresado en el cuadro de la evolución de la población.

Fuente: INEGI. Encuesta Intercensal 2015.

POBLACIÓN INDÍGENA, 2010

Indicador	Valor
Población en hogares indígenas a/	2,107
Población de 3 años o más hablante de lengua indígena	
Total	1,193
Hombres	603
Mujeres	590
Población de 3 años y más que habla lengua indígena	3.01%
Hablantes de lengua indígena que no hablan español	0.63%
Lengua principal	Lenguas chinantecas

a/ Se refiere a la población en hogares donde el jefe (a) o su cónyuge habla alguna lengua indígena.

Fuente: INEGI. Censo de Población y Vivienda 2010.

5. DESARROLLO SOCIAL

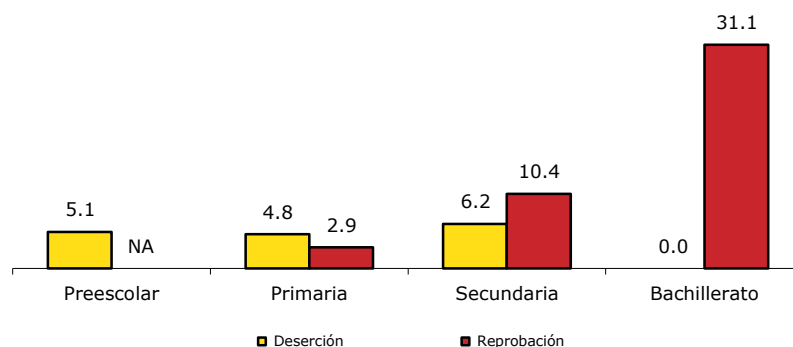
CARACTERÍSTICAS DEL SECTOR EDUCATIVO, INICIO DE CURSOS 2015-2016

Nivel educativo	Escuelas	Docentes	Grupos	Alumnos		
				Hombres	Mujeres	Total
Total	159	574	565	5,070	4,989	10,059
Educación inicial	1	10	10	80	76	156
Educación especial	2	12	10	112	48	160
Preescolar	47	96	96	753	802	1,555
Primaria	71	256	291	2,484	2,395	4,879
Secundaria	24	128	99	995	992	1,987
Profesional técnico	0	0	0	0	0	0
Bachillerato	10	47	47	592	623	1,215
Técnico superior universitario	0	0	0	0	0	0
Normal	0	0	0	0	0	0
Licenciatura Univ. y Tec.	0	11	0	11	18	29
Posgrado Univ. y Tec.	0	0	0	0	0	0
Educación para adultos	0	0	0	0	0	0
Formación para el trabajo a/	4	14	12	43	35	78

a/ Corresponde a la Estadística de Fin de Cursos 2015-2016

Fuente: Secretaría de Educación de Veracruz. Anuario Estadístico.

ÍNDICES DE DESERCIÓN Y REPROBACIÓN EN NIVELES SELECCIONADOS, CICLO ESCOLAR 2014-2015 (%)



Fuente: Secretaría de Educación de Veracruz.

ANALFABETISMO, 2015

Indicador	Valor
Población de 6 a 14 años que sabe leer y escribir	85.4%
Población del 15 años y más	31,541
Población de 15 años y más analfabeta	3,861
Tasa de analfabetismo	12.2%

Fuente: INEGI. Encuesta Intercensal 2015.

ADULTOS ALFABETIZADOS, ALFABETIZADORES,
BIBLIOTECAS PÚBLICAS Y BECAS, 2015

Indicador	Valor
Adultos alfabetizados	175
Alfabetizadores	11
Bibliotecas a/	10
Becas otorgadas	144

a/ Se refiere a las ubicadas en los centros de educación básica y media superior, y superior.

Fuente: INEGI. Anuario Estadístico de Veracruz de Ignacio de la Llave.

CARACTERÍSTICAS DEL SECTOR SALUD, 2014

Institución	Unidades de consulta externa	Consultas externas otorgadas	Hospitales	Médicos a/
Total	9	52,090	1	64
IMSS	1	ND	0	ND
ISSSTE	1	3,381	0	1
PEMEX	0	0	0	0
SEDENA	0	0	0	0
SEMAR	0	0	0	0
IMSS-PROSPERA	4	12,746	0	4
SS	3	35,963	1	59

a/ Comprende: médicos generales, especialistas, residentes, pasantes, odontólogos y en otras labores.

Fuente: INEGI. Anuario Estadístico y Geográfico de Veracruz de Ignacio de la Llave.

ATENCIÓN MÉDICA, 2014

Indicador	Valor
Médicos por cada 1,000 habitantes a/	1.5
Población usuaria de los servicios médicos b/	30,088
Afiliados al Seguro Popular	31,276
Consultas externas otorgadas por el Seguro Popular	30,589

a/ Estimado por la Subsecretaría de Planeación, con información del INEGI.

b/ Se refiere al segmento de población derechohabiente y potencial que hace uso de los servicios institucionales de atención médica, al menos una vez durante el año de referencia.

Fuente: INEGI. Anuario Estadístico y Geográfico de Veracruz de Ignacio de la Llave.

URBANIZACIÓN, 2015

Indicador	Valor
Fuentes de abastecimiento de agua a/	978
Volumen promedio diario de extracción (miles de metros cúbicos)	9.5
Plantas potabilizadoras de agua	0
Capacidad instalada (litros por segundo)	0.0
Volumen suministrado anual de agua potable (millones de metros cúbicos)	0.0
Tomas domiciliarias instaladas	12,332
Sistemas de drenaje y alcantarillado	3
Localidades con el servicio de drenaje y alcantarillado	3
Tomas instaladas de energía eléctrica b/	14,463
Localidades con el servicio de energía eléctrica	55

a/ Comprende: arroyos, esteros, galerías, lagunas, norias, pozas, presas y ríos.

b/ Comprende agrícolas, alumbrado público, bombeo de aguas potables y negras, domésticas, industriales y de servicios.

Fuente: INEGI. Anuario Estadístico y Geográfico de Veracruz de Ignacio de la Llave.

CARACTERÍSTICAS DE LAS VIVIENDAS, 2015

Indicador	Viviendas	Porcentaje
Viviendas particulares habitadas	12,485	
Con disponibilidad de agua entubada	11,474	92.1
Con disponibilidad de drenaje	11,735	94.3
Con disponibilidad de energía eléctrica	12,253	98.1
Con disponibilidad de sanitario o excusado	12,004	96.1
Con piso de:		
Cemento o firme	10,003	80.1
Tierra	1,005	8.0
Madera, mosaico y otros recubrimientos	1,404	11.2
Con disposición de bienes y tecnologías de la información y la comunicación		
Automóvil o camioneta	2,873	23.0
Televisor	10,891	87.2
Refrigerador	10,275	82.3
Lavadora	8,142	65.2
Computadora	1,469	11.8
Aparato para oír radio	6,433	51.5
Línea telefónica fija	2,078	16.6
Teléfono celular	9,389	75.2
Internet	1,503	12.0

Fuente: INEGI. Encuesta Intercensal 2015.

POBREZA, 2010

Indicador	Personas	Porcentaje
Población en situación de pobreza	28,136	65.1
Población en situación de pobreza moderada	22,437	51.9
Población en situación de pobreza extrema	5,699	13.2
Población vulnerable por carencia social	11,216	26.0
Población vulnerable por ingreso	1,402	3.2
Población no pobre y no vulnerable	2,468	5.7

Fuente: CONEVAL.

ÍNDICE DE REZAGO SOCIAL

Concepto	Valor
2010	
Grado de rezago social	Bajo
Lugar a nivel nacional	1,337
2015	
Grado de rezago social	Medio
Lugar a nivel nacional	1,252

Fuente: CONEVAL.

MARGINACIÓN, 2015

Concepto	Referencia
Grado de marginación	Medio
Índice de marginación	-0.1
Lugar que ocupa en el contexto estatal	144
Lugar que ocupa en el contexto nacional	1,276
Población analfabeta de 15 años o más	12.4%
Población sin primaria completa de 15 años o más	35.5%
Ocupantes en viviendas sin drenaje ni servicio sanitario exclusivo	2.2%
Ocupantes en viviendas sin energía eléctrica	1.2%
Ocupantes en viviendas sin agua entubada	7.7%
Viviendas con algún nivel de hacinamiento	32.8%
Ocupantes en viviendas con piso de tierra	8.0%
Población en localidades con menos de 5 000 habitantes	37.7%
Población ocupada con ingreso de hasta 2 salarios mínimos	58.4%

Fuente: CONAPO. Índice de Marginación por Entidad Federativa y Municipio, 2015.

6. ECONOMÍA

EMPLEO, 2015	
Indicador	Valor
Población de 12 años y más	33,922
Población económicamente activa	15,750
PEA ocupada	15,384
Sector primario	40.3%
Sector secundario	10.9%
Sector terciario	48.2%
No especificado	0.7%
PEA desocupada	788
Población no económicamente activa	18,117
Estudiantes	3,951
Quehaceres del hogar	9,599
Jubilados y pensionados	210
Incapacitados permanentes	9,599
Otro tipo	673
Tasa de participación económica	46.4%
Tasa de ocupación	97.7%

Fuente: INEGI. Encuesta Intercensal 2015.

AGRICULTURA, 2015				
Principales cultivos	Superficie sembrada (Hectáreas)	Superficie cosechada (Hectáreas)	Volumen (Toneladas)	Valor (Miles de pesos)
Total	23,138.0	15,515.0	N/A	804,483.4
Piña	9,950.0	3,000.0	137,125.0	510,933.4
Maíz grano	8,824.0	8,204.0	41,762.0	158,695.6
Sorgo grano	2,241.0	2,201.0	12,019.4	41,998.2

NOTA: El total de superficie sembrada, cosechada y el valor de la producción incluyen el resto de cultivos del municipio.

Fuente: SAGARPA. Servicio de Información y Estadística Agroalimentaria y Pesquera.

GANADERÍA Y AVICULTURA, 2015				
Especie	Volumen de producción en pie (Toneladas)	Valor de producción en pie (Miles de pesos)	Volumen de producción de carne en canal (Toneladas)	Valor de producción de carne en canal (Miles de pesos)
Total	NA	139,924.5	NA	148,161.7
Bovino	3,018.8	114,514.2	1,612.7	119,208.8
Porcino	297.6	10,615.7	236.2	11,793.6
Ovino	25.0	866.6	12.5	731.6
Caprino	0.0	0.0	0.0	0.0
Ave a/	547.4	13,461.5	438.8	15,949.6
Guajolotes	12.9	466.5	10.3	478.1
Superficie dedicada a la ganadería (Hectáreas)			29,526.0	

a/ Comprende pollos de engorda, progenitora pesada y reproductora pesada.

Fuente: SAGARPA. Servicio de Información y Estadística Agroalimentaria y Pesquera.

PRINCIPALES CARACTERÍSTICAS DE LAS UNIDADES ECONÓMICAS, 2013

Indicador	Valor
Unidades económicas	1,402
Personal ocupado total	3,885
Personal ocupado dependiente de la razón social total	3,678
Personal ocupado dependiente de la razón social remunerado	2,139
Personal ocupado no dependiente de la razón social	207
Total de remuneraciones (miles de pesos)	116,685
Producción bruta total (miles de pesos)	705,640
Consumo intermedio (miles de pesos)	283,370
Valor agregado censal bruto (miles de pesos)	422,270
Formación bruta de capital fijo (miles de pesos)	25,031
Variación total de existencias (miles de pesos)	-2,214
Total de activos fijos (miles de pesos)	356,490

Fuente: INEGI. Censos Económicos 2014.

7. COMUNICACIONES Y TRANSPORTES

RED CARRETERA, 2015

Tipo	Longitud (Kilómetros)
Total en el municipio	141.2
Troncal federal pavimentada	36.1
Alimentadoras estatales pavimentadas	57.0
Alimentadoras estatales revestidas	39.3
Caminos rurales pavimentados	0.0
Caminos rurales revestidos	8.8

NOTA: El total puede no coincidir con el desglose ya que incluye alimentadoras estatales de terracería y caminos rurales de terracería.

Fuente: INEGI. Anuario Estadístico de Veracruz de Ignacio de la Llave.

VEHÍCULOS DE MOTOR, 2015

Tipo	Tipo de servicio			Total
	Oficial	Público	Particular	
Automóviles	0	203	5,286	5,489
Camiones de pasajeros	0	4	15	19
Camiones y camionetas para carga	0	13	7,592	7,605
Motocicletas	0	NA	1,100	1,100

Fuente: INEGI. Anuario Estadístico de Veracruz de Ignacio de la Llave.

OFICINAS POSTALES, 2015

Concepto	Total
Oficinas	1
Personal ocupado	6

NOTA: Existen municipios que reportan oficinas postales sin personal ocupado debido a que se trata de agencias o expendios propiedad de terceros, cuyo personal no pertenece a Correos de México.

Fuente: INEGI. Anuario Estadístico de Veracruz de Ignacio de la Llave.

8. FINANZAS PÚBLICAS

EVOLUCIÓN DE LOS INGRESOS EJERCIDOS, 2013-2017
(MILES DE PESOS)

Indicador	2013	2014	2015	2016 a/	2017 a/
Total	96,224	96,818	103,277	56,004	100,996
Impuestos	3,326	3,929	3,845	3,863	4,038
Predial	2,731	3,208	2,019	2,022	2,117
Traslado de dominio bienes inmuebles	135	281	495	457	426
Otros c/	459	439	1,331	1,385	1,495
Derechos	1,647	1,976	1,960	2,042	2,716
Productos	970	245	200	256	246
Aprovechamientos	75	99	2,614	75	188
Contribuciones de mejoras	0	0	0	0	0
Participaciones	34,281	36,627	39,653	37,760	40,322
Participaciones federales	34,281	36,627	39,653	37,760	40,322
Participaciones estatales	NA	NA	NA	NA	NA
Aportaciones federales y estatales	45,535	48,222	49,233	49,768	53,485
Aportaciones del Ramo general 33	45,535	48,222	49,233	49,768	53,696
FISM	25,408	26,563	0	27,902	29,827
FORTAMUNDF	20,127	21,486	0	21,866	23,869
Otros ingresos b/	10,391	5,720	5,772	0	0

a/ Se refiere a la Ley de Ingresos y a los acuerdos de distribución de los recursos del Ramo 33.

b/ Comprende por cuenta de terceros, financiamiento, disponibilidad inicial y "otros ingresos".

c/ Comprende los impuestos sobre los ingresos, accesorios, contribución adicional sobre ingresos municipales e impuestos de ejercicios fiscales anteriores.

Fuente: INEGI. Estadística de finanzas públicas estatales y municipales; Leyes de Ingresos y acuerdos de distribución de los recursos del Ramo 33.

EVOLUCIÓN DE LOS EGRESOS EJERCIDOS, 2012-2015
(MILES DE PESOS)

Indicador	2012	2013	2014	2015 p/
Total	90,743	96,224	96,818	103,277
Servicios personales	23,334	26,336	26,707	39,116
Materiales y suministros	5,559	3,761	4,911	10,798
Servicios generales	8,291	8,946	12,054	11,617
Subsidios, transferencias y ayudas	4,518	2,483	3,528	3,940
Bienes muebles e inmuebles	5,020	333	1,396	0
Obra pública	27,906	44,630	45,411	32,961
Otros egresos a/	3,532	342	0	4
Deuda pública	12,582	9,394	2,812	4,841

a/ Comprende: inversión financiera, aplicación de recursos federales y estatales, por cuenta de terceros, disponibilidad final y "otros egresos".

p/ Información preliminar.

Fuente: INEGI. Estadística de finanzas públicas estatales y municipales.

SIGLAS Y GLOSARIO

SIGLAS

CONAPO	Consejo Nacional de Población.
CONEVAL	Consejo Nacional de Evaluación de la Política de Desarrollo Social.
FISM	Fondo de Aportaciones para la Infraestructura Social Municipal.
FORTAMUNDF	Fondo de Aportaciones para el Fortalecimiento de los Municipios.
IMSS	Instituto Mexicano del Seguro Social.
INEGI	Instituto Nacional de Estadística y Geografía.
INVEDEM	Instituto Veracruzano de Desarrollo Municipal.
ISSSTE	Instituto de Seguridad y Servicios Sociales de los Trabajadores del Estado.
NA	No aplicable.
ND	No disponible.
NS	No significativo.
P/	Cifras preliminares.
PEMEX	Petróleos Mexicanos.
PNUD	Programa de las Naciones Unidas para el Desarrollo México.
SAGARPA	Secretaría de Agricultura, Ganadería, Desarrollo Rural, Pesca y Alimentación.
SEDENA	Secretaría de la Defensa Nacional.
SEFIPLAN	Secretaría de Finanzas y Planeación del Gobierno de Veracruz de Ignacio de la Llave.
SEMAR	Secretaría de Marina
SEV	Secretaría de Educación del Gobierno de Veracruz de Ignacio de la Llave.
SS	Secretaría de Salud del Gobierno del Estado de Veracruz de Ignacio de la Llave.

GLOSARIO

Edad mediana. Medida que divide a la población en dos grupos numericamente iguales de acuerdo a su edad. La mitad de los casos quedan por debajo de la mediana y la mitad por encima.

Índice de deserción. Número de alumnos que abandonan la escuela entre ciclos consecutivos antes de concluir el nivel educativo, por cada cien alumnos matriculados al inicio de cursos del nivel educativo.

Índice de eficiencia terminal. Número de alumnos que egresan de cierto nivel o tipo educativo en un determinado ciclo escolar por cada cien alumnos de nuevo ingreso, inscritos tantos ciclos escolares atrás como dure el nivel o tipo educativo en cuestión.

Índice de marginación. Medida sintética de cuatro dimensiones y nueve formas (indicadores) de exclusión, que mide a la población que no participa del disfrute de bienes y servicios esenciales para el desarrollo de sus capacidades básicas.

Índice de masculinidad. Relación del número de hombres por cada 100 mujeres.

Índice de reprobación. Número de alumnos que no aprobaron un determinado grado, por cada cien matriculados en el mismo, al final del ciclo escolar.

Índice rezago social. Es una medida ponderada que resumen cuatro indicadores de carencias sociales (educación, salud, servicios básicos y espacios en la vivienda) en un solo índice que tiene como finalidad ordenar a las unidades de observación según sus carencias sociales.

No pobres y no vulnerables: Aquella población cuyo ingreso es superior a la línea de bienestar y que no tiene ninguna de las carencias sociales que se utilizan en la medición de la pobreza.

Pobreza: Una persona se encuentra en situación de pobreza cuando tiene al menos una carencia social (en los seis indicadores de rezago educativo, acceso a servicios de salud, acceso a la seguridad social, calidad y espacios de la vivienda, servicios básicos en la vivienda y acceso a la alimentación) y su ingreso es insuficiente para adquirir los bienes y servicios que requiere para satisfacer sus necesidades alimentarias y no alimentarias.

Población Económicamente Activa (PEA): es aquella comprende a las personas de 12 años y más que tuvieron vínculo con la actividad económica (población ocupada) o que lo buscaron (población desocupada) en la semana de referencia del Censo 2010.

Pobreza extrema: Una persona se encuentra en situación de pobreza extrema cuando tiene tres o más carencias, de seis posibles, dentro del Índice de Privación Social y que, además, se encuentra por debajo de la línea de bienestar mínimo. Las personas en esta situación disponen de un ingreso tan bajo que, aun si lo dedicase por completo a la adquisición de alimentos, no podría adquirir los nutrientes necesarios para tener una vida sana.

Pobreza moderada: Es aquella persona que siendo pobre, no es pobre extrema. La incidencia de pobreza moderada se obtiene al calcular la diferencia entre la incidencia de la población en pobreza menos la de la población en pobreza extrema.

Tasa de ocupación: es el porcentaje que representa la población ocupada respecto a la población económicamente activa.

Tasa de participación económica: es el porcentaje que representa la población económicamente activa respecto a la población de 12 años y más.

Vulnerables por carencias sociales: Aquella población que presenta una o más carencias sociales, pero cuyo ingreso es superior a la línea de bienestar.

Vulnerables por Ingresos: Aquella población que no presenta carencias sociales pero cuyo ingreso es inferior o igual a la línea de bienestar.