

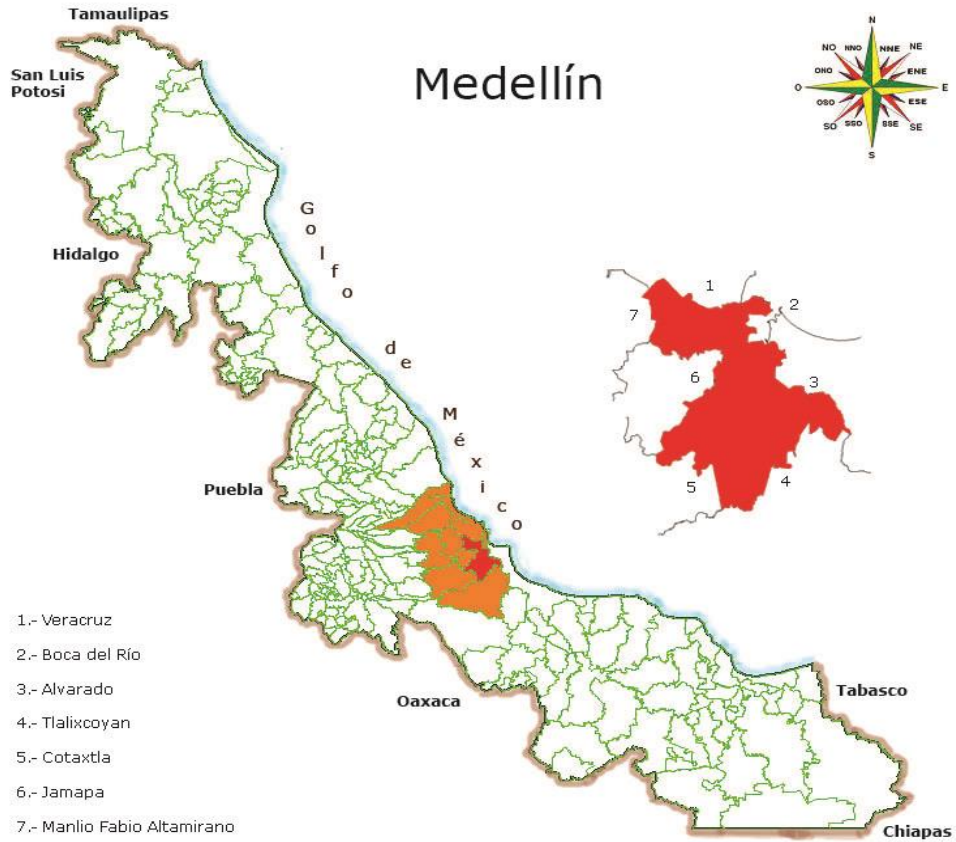


SISTEMA DE INFORMACIÓN MUNICIPAL
CUADERNILLOS MUNICIPALES, 2017

Medellín

Contenido	Página
1. Geografía	1
2. Gobierno	2
3. Medio ambiente	2
4. Demografía	3
5. Desarrollo social	4
6. Economía	7
7. Comunicaciones y transportes	8
8. Finanzas públicas	9

1. GEOGRAFÍA



UBICACIÓN

Entre los paralelos 18° 50' y 19° 09' de latitud norte; los meridianos 96° 02' y 96° 16' de longitud oeste; altitud entre 5 y 60 m.

LÍMITES

Colinda al norte con los municipios de Veracruz, Boca del Río y Alvarado; al este con los municipios de Alvarado y Tlaxiucoyan; al sur con los municipios de Tlaxiucoyan y Cotaxtla; al oeste con los municipios de Cotaxtla, Jamapa, Manlio Fabio Altamirano y Veracruz.

CLIMA

Cálido subhúmedo con lluvias en verano, de mayor humedad (69%) y cálido subhúmedo con lluvias en verano, de humedad media (31%).

Rango de temperatura	24 – 28°C
Rango de precipitación	1 100 – 1 600 mm

Fuente: INEGI. Prontuario de Información Geográfica Municipal de los Estados Unidos Mexicanos.

DATOS GEOGRÁFICOS

Indicador	Valor
Cabecera municipal	Medellín
Localidades en 2010	165
Urbanas	6
Rurales	159
Superficie	398.2 km ²
Porcentaje del territorio estatal	0.6%
Densidad poblacional en 2010	148.5 hab/km ²

Fuente: SEFIPLAN con datos de INEGI, Censo de Población y Vivienda 2010 y Marco Geoestadístico Municipal 2010.

2. GOBIERNO

GOBIERNO

Presidente(a) municipal 2014-2017	Luis Gerardo Pérez Pérez
Partido o coalición	PAN
Dirección municipal	Nicolás Bravo No. 60, Zona Centro, C.P. 94270
Teléfono	(285) 971-5027 al 28
Página web	www.medellin.gob.mx
Distrito electoral local	17 Medellín
Representante	Dip. Mariana Dunyaska García Rojas (PAN)
Distrito electoral federal	XVII Cosamaloapan
Representante	XVII. Dip. Antonio Tarek Abdala Saad (PRI)

La Alianza Juntos por Veracruz se integra por el Partido Verde Ecologista de México (PVEM), el Partido Nueva Alianza (PANAL) y el Partido Alternativa Veracruzana (AVE).

Fuente: Gaceta Oficial del Estado de Veracruz, Número Extraordinario 440 del 8 de noviembre de 2013 y Número Extraordinario 006 del 3 de enero de 2014 e INVEDEM. Información Básica Municipal 2011-2013.

3. MEDIO AMBIENTE

USO DE SUELO Y VEGETACIÓN 2005

Tipo de superficie	Superficie (Km ²)
Superficie continental	398.2
Agricultura	158.4
Pastizal	220.1
Bosque	0.0
Selva	0.0
Matorral xerófilo	0.0
Otros tipos de vegetación	1.4
Vegetación secundaria	15.9
Áreas sin vegetación	0.0
Cuerpos de agua	0.1
Áreas urbanas	2.3

Fuente: INEGI. Uso de Suelo y Vegetación.

ACCIONES EN MATERIA AMBIENTAL 2015

Indicador	Valor
Volumen de residuos sólidos urbanos recolectados (Miles de toneladas)	25.6
Vehículos de motor recolectores	9
Superficie de los rellenos sanitarios (Hectáreas)	100.0
Capacidad disponible de los rellenos sanitarios (Metros cúbicos)	ND
Plantas de tratamiento de aguas residuales	7
Capacidad instalada (litros/segundo)	103.6
Volumen tratado (Millones de metros cúbicos)	1.6

NOTA: La información de plantas de tratamientos de aguas residuales corresponde al ejercicio 2011

Fuente: INEGI. Anuario Estadístico y Geográfico de Veracruz de Ignacio de la Llave.

4. DEMOGRAFÍA

EVOLUCIÓN DE LA POBLACIÓN

Año	Total	Hombres	Mujeres	Proporción estatal (%)
2018	78,102	37,362	40,739	0.95
2015	75,346	36,209	39,137	0.93
2010	59,126	28,431	30,695	0.77
2005	38,840	18,840	20,000	0.55
2000	35,171	17,172	17,999	0.51
1995	32,828	16,312	16,516	0.49

TASA DE CRECIMIENTO MEDIA

Periodo	Tasa (%)
2010-2015	5.23
2005-2010	9.45
2000-2005	1.76
1995-2000	1.63

Fuente: Estimaciones de SEFIPLAN con datos de INEGI.

Fuente: Para 1995 a 2015, INEGI. Censos y Conteos de Población y Vivienda, 1995 a 2010 y Encuesta Intercensal 2015, y para 2018, CONAPO, Proyecciones de la Población de los Municipios 2010-2030.

HABITANTES EN PRINCIPALES LOCALIDADES, 2010

Localidad	Habitantes
Fraccionamiento Puente Moreno	13,037
El Tejar	11,168
Fraccionamiento Arboledas San Ramón	6,050
Paso del Toro	5,197
Los Robles	3,119
Resto de localidades	20,555

Fuente: INEGI. Censo de Población y Vivienda 2010.

POBLACIÓN POR TAMAÑO DE LOCALIDAD, 2010

Ámbito	Habitantes
Rural	17,830
Menos de 500 habitantes	11,684
500 a 2,499 habitantes	6,146
Urbano	41,296
2,500 a 14,999 habitantes	41,296
15,000 y más habitantes	0

Fuente: INEGI. Censo de Población y Vivienda 2010.

ESTADÍSTICAS VITALES, 2015

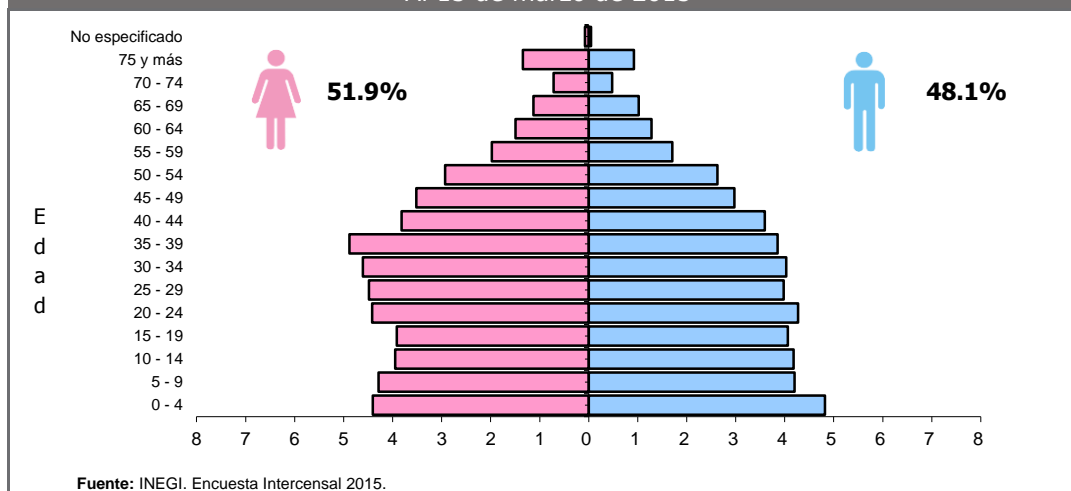
Indicador	Valor
Nacimientos	1,340
Defunciones generales	342
Defunciones de menores de un año	13
Matrimonios	422
Divorcios	21

Fuente: INEGI. Estadísticas Vitales.

RAZÓN DE MASCULINIDAD Y EDAD MEDIANA, 2010

Indicador	Valor
Índice de masculinidad	92.6
Edad mediana (años)	28
Hombres	27
Mujeres	28

Fuente: INEGI. Censo de Población y Vivienda 2010.

POBLACIÓN POR GRUPO QUINQUENAL DE EDAD SEGÚN SEXO (%)
Al 15 de marzo de 2015

POBLACIÓN POR GRUPOS DE EDAD, 2015

Grupo de edad	Habitantes
Infantil (0-14 años)	19,470
Joven y adulta (15-64 años)	51,551
Tercera edad (65 años y más)	4,230

NOTA: Excluye a la población que no especificó su edad, por lo que la suma puede no coincidir con el total de población expresado en el cuadro de la evolución de la población.

Fuente: INEGI. Encuesta Intercensal 2015.

POBLACIÓN INDÍGENA, 2010

Indicador	Valor
Población en hogares indígenas a/	360
Población de 3 años o más hablante de lengua indígena	
Total	170
Hombres	90
Mujeres	80
Población de 3 años y más que habla lengua indígena	0.31%
Hablantes de lengua indígena que no hablan español	0.85%
Lengua principal	No especificado

a/ Se refiere a la población en hogares donde el jefe (a) o su cónyuge habla alguna lengua indígena.

Fuente: INEGI. Censo de Población y Vivienda 2010.

5. DESARROLLO SOCIAL

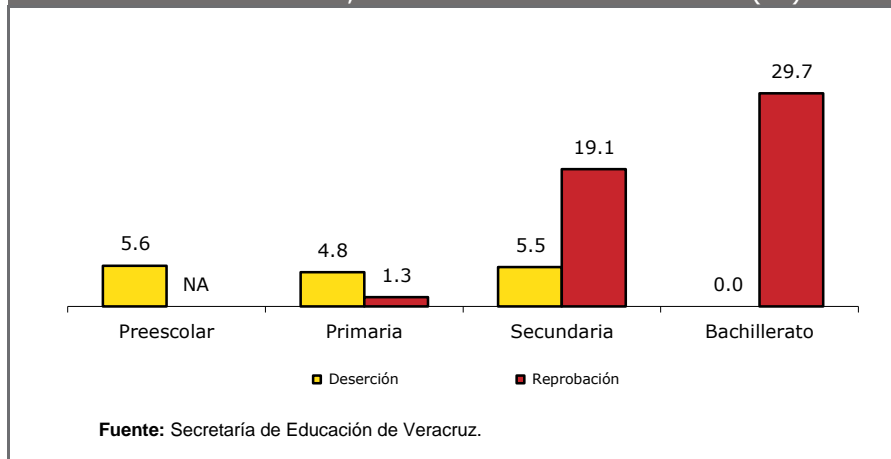
CARACTERÍSTICAS DEL SECTOR EDUCATIVO, INICIO DE CURSOS 2015-2016

Nivel educativo	Escuelas	Docentes	Grupos	Alumnos		
				Hombres	Mujeres	Total
Total	127	730	615	6,875	6,646	13,521
Educación inicial	1	2	2	17	13	30
Educación especial	2	7	1	70	38	108
Preescolar	44	132	132	1,165	1,099	2,264
Primaria	52	289	330	3,415	3,342	6,757
Secundaria	19	145	104	1,392	1,347	2,739
Profesional técnico	0	0	0	0	0	0
Bachillerato	7	83	46	486	487	973
Técnico superior universitario	0	0	0	0	0	0
Normal	0	0	0	0	0	0
Licenciatura Univ. y Tec.	2	72	0	229	200	429
Posgrado Univ. y Tec.	0	0	0	101	120	221
Educación para adultos	0	0	0	0	0	0
Formación para el trabajo a/	0	0	0	0	0	0

a/ Corresponde a la Estadística de Fin de Cursos 2015-2016

Fuente: Secretaría de Educación de Veracruz. Anuario Estadístico.

ÍNDICES DE DESERCIÓN Y REPROBACIÓN EN NIVELES SELECCIONADOS, CICLO ESCOLAR 2014-2015 (%)



ANALFABETISMO, 2015

Indicador	Valor
Población de 6 a 14 años que sabe leer y escribir	87.3%
Población del 15 años y más	55,781
Población de 15 años y más analfabeta	2,622
Tasa de analfabetismo	4.7%

Fuente: INEGI. Encuesta Intercensal 2015.

ADULTOS ALFABETIZADOS, ALFABETIZADORES,
BIBLIOTECAS PÚBLICAS Y BECAS, 2015

Indicador	Valor
Adultos alfabetizados	76
Alfabetizadores	21
Bibliotecas a/	10
Becas otorgadas	113

a/ Se refiere a las ubicadas en los centros de educación básica y media superior, y superior.

Fuente: INEGI. Anuario Estadístico de Veracruz de Ignacio de la Llave.

CARACTERÍSTICAS DEL SECTOR SALUD, 2014

Institución	Unidades de consulta externa	Consultas externas otorgadas	Hospitales	Médicos a/
Total	8	54,728	0	27
IMSS	1	ND	0	ND
ISSSTE	1	1,218	0	1
PEMEX	0	0	0	0
SEDENA	0	0	0	0
SEMAR	0	0	0	0
IMSS-PROSPERA	0	0	0	0
SS	6	53,510	0	26

a/ Comprende: médicos generales, especialistas, residentes, pasantes, odontólogos y en otras labores.

Fuente: INEGI. Anuario Estadístico y Geográfico de Veracruz de Ignacio de la Llave.

ATENCIÓN MÉDICA, 2014

Indicador	Valor
Médicos por cada 1,000 habitantes a/	0.4
Población usuaria de los servicios médicos b/	17,999
Afiliados al Seguro Popular	22,383
Consultas externas otorgadas por el Seguro Popular	13,078

a/ Estimado por la Subsecretaría de Planeación, con información del INEGI.

b/ Se refiere al segmento de población derechohabiente y potencial que hace uso de los servicios institucionales de atención médica, al menos una vez durante el año de referencia.

Fuente: INEGI. Anuario Estadístico y Geográfico de Veracruz de Ignacio de la Llave.

URBANIZACIÓN, 2015

Indicador	Valor
Fuentes de abastecimiento de agua a/	905
Volumen promedio diario de extracción (miles de metros cúbicos)	19.0
Plantas potabilizadoras de agua	2
Capacidad instalada (litros por segundo)	1,850.0
Volumen suministrado anual de agua potable (millones de metros cúbicos)	43.0
Tomas domiciliarias instaladas	20,660
Sistemas de drenaje y alcantarillado	5
Localidades con el servicio de drenaje y alcantarillado	11
Tomas instaladas de energía eléctrica b/	30,308
Localidades con el servicio de energía eléctrica	38

a/ Comprende: arroyos, esteros, galerías, lagunas, norias, pozas, presas y ríos.

b/ Comprende agrícolas, alumbrado público, bombeo de aguas potables y negras, domésticas, industriales y de servicios.

Fuente: INEGI. Anuario Estadístico y Geográfico de Veracruz de Ignacio de la Llave.

CARACTERÍSTICAS DE LAS VIVIENDAS, 2015		
Indicador	Viviendas	Porcentaje
Viviendas particulares habitadas	22,859	
Con disponibilidad de agua entubada	20,413	89.4
Con disponibilidad de drenaje	22,188	97.7
Con disponibilidad de energía eléctrica	22,621	99.0
Con disponibilidad de sanitario o excusado	22,262	97.4
Con piso de:		
Cemento o firme	8,196	35.9
Tierra	1,025	4.5
Madera, mosaico y otros recubrimientos	13,564	59.3
Con disposición de bienes y tecnologías de la información y la comunicación		
Automóvil o camioneta	8,117	35.5
Televisor	21,614	94.6
Refrigerador	20,901	91.4
Lavadora	17,971	78.6
Computadora	6,233	27.3
Aparato para oír radio	15,639	68.4
Línea telefónica fija	4,151	18.2
Teléfono celular	20,956	91.7
Internet	7,356	32.2

Fuente: INEGI. Encuesta Intercensal 2015.

POBREZA, 2010		
Indicador	Personas	Porcentaje
Población en situación de pobreza	27,058	44.0
Población en situación de pobreza moderada	22,846	37.2
Población en situación de pobreza extrema	4,212	6.9
Población vulnerable por carencia social	20,170	32.8
Población vulnerable por ingreso	4,393	7.1
Población no pobre y no vulnerable	9,863	16.0

Fuente: CONEVAL.

ÍNDICE DE REZAGO SOCIAL	
Concepto	Valor
2010	
Grado de rezago social	Muy bajo
Lugar a nivel nacional	2,021
2015	
Grado de rezago social	Bajo
Lugar a nivel nacional	1,997

Fuente: CONEVAL.

MARGINACIÓN, 2015	
Concepto	Referencia
Grado de marginación	Bajo
Índice de marginación	-1.0
Lugar que ocupa en el contexto estatal	197
Lugar que ocupa en el contexto nacional	2,026
Población analfabeta de 15 años o más	4.7%
Población sin primaria completa de 15 años o más	17.7%
Ocupantes en viviendas sin drenaje ni servicio sanitario exclusivo	1.7%
Ocupantes en viviendas sin energía eléctrica	1.0%
Ocupantes en viviendas sin agua entubada	10.5%
Viviendas con algún nivel de hacinamiento	26.8%
Ocupantes en viviendas con piso de tierra	4.4%
Población en localidades con menos de 5 000 habitantes	40.0%
Población ocupada con ingreso de hasta 2 salarios mínimos	33.5%

Fuente: CONAPO. Índice de Marginación por Entidad Federativa y Municipio, 2015.

6. ECONOMÍA

EMPLEO, 2015	
Indicador	Valor
Población de 12 años y más	59,556
Población económicamente activa	33,304
PEA ocupada	32,311
Sector primario	6.2%
Sector secundario	24.2%
Sector terciario	68.4%
No especificado	1.2%
PEA desocupada	1,776
Población no económicamente activa	26,195
Estudiantes	7,707
Quehaceres del hogar	14,044
Jubilados y pensionados	1,314
Incapacitados permanentes	14,044
Otro tipo	948
Tasa de participación económica	55.9%
Tasa de ocupación	97.0%

Fuente: INEGI. Encuesta Intercensal 2015.

AGRICULTURA, 2015				
Principales cultivos	Superficie sembrada (Hectáreas)	Superficie cosechada (Hectáreas)	Volumen (Toneladas)	Valor (Miles de pesos)
Total	6,964.0	6,964.0	N/A	338,151.4
Pastos	2,055.0	2,055.0	58,567.5	51,663.6
Maíz grano	1,382.0	1,382.0	6,493.5	27,059.7
Piña	931.0	931.0	39,567.5	142,928.5

NOTA: El total de superficie sembrada, cosechada y el valor de la producción incluyen el resto de cultivos del municipio.

Fuente: SAGARPA. Servicio de Información y Estadística Agroalimentaria y Pesquera.

GANADERÍA Y AVICULTURA, 2015				
Especie	Volumen de producción en pie (Toneladas)	Valor de producción en pie (Miles de pesos)	Volumen de producción de carne en canal (Toneladas)	Valor de producción de carne en canal (Miles de pesos)
Total	NA	121,451.1	NA	136,332.7
Bovino	4,472.3	93,595.6	2,265.0	92,929.7
Porcino	1,134.9	20,569.9	896.2	34,949.0
Ovino	47.3	1,144.8	23.9	1,359.9
Caprino	3.7	112.4	1.9	125.2
Ave a/	345.2	5,724.0	280.0	6,652.7
Guajolotes	6.9	304.4	5.2	316.2
Superficie dedicada a la ganadería (Hectáreas)			20,802.0	

a/ Comprende pollos de engorda, progenitora pesada y reproductora pesada.

Fuente: SAGARPA. Servicio de Información y Estadística Agroalimentaria y Pesquera.

PRINCIPALES CARACTERÍSTICAS DE LAS UNIDADES ECONÓMICAS, 2013

Indicador	Valor
Unidades económicas	1,028
Personal ocupado total	3,184
Personal ocupado dependiente de la razón social total	2,638
Personal ocupado dependiente de la razón social remunerado	969
Personal ocupado no dependiente de la razón social	546
Total de remuneraciones (miles de pesos)	111,056
Producción bruta total (miles de pesos)	1,757,380
Consumo intermedio (miles de pesos)	690,493
Valor agregado censal bruto (miles de pesos)	1,066,887
Formación bruta de capital fijo (miles de pesos)	296,446
Variación total de existencias (miles de pesos)	2,855
Total de activos fijos (miles de pesos)	2,806,088

Fuente: INEGI. Censos Económicos 2014.

7. COMUNICACIONES Y TRANSPORTES

RED CARRETERA, 2015

Tipo	Longitud (Kilómetros)
Total en el municipio	129.8
Troncal federal pavimentada	61.5
Alimentadoras estatales pavimentadas	47.2
Alimentadoras estatales revestidas	13.1
Caminos rurales pavimentados	0.0
Caminos rurales revestidos	8.0

NOTA: El total puede no coincidir con el desglose ya que incluye alimentadoras estatales de terracería y caminos rurales de terracería.

Fuente: INEGI. Anuario Estadístico de Veracruz de Ignacio de la Llave.

VEHÍCULOS DE MOTOR, 2015

Tipo	Tipo de servicio			Total
	Oficial	Público	Particular	
Automóviles	0	246	8,626	8,872
Camiones de pasajeros	0	39	10	49
Camiones y camionetas para carga	0	7	4,412	4,419
Motocicletas	0	NA	1,848	1,848

Fuente: INEGI. Anuario Estadístico de Veracruz de Ignacio de la Llave.

OFICINAS POSTALES, 2015

Concepto	Total
Oficinas	1
Personal ocupado	0

NOTA: Existen municipios que reportan oficinas postales sin personal ocupado debido a que se trata de agencias o expendios propiedad de terceros, cuyo personal no pertenece a Correos de México.

Fuente: INEGI. Anuario Estadístico de Veracruz de Ignacio de la Llave.

8. FINANZAS PÚBLICAS

EVOLUCIÓN DE LOS INGRESOS EJERCIDOS, 2013-2017
(MILES DE PESOS)

Indicador	2013	2014	2015	2016 a/	2017 a/
Total	99,504	112,869	0	84,799	124,876
Impuestos	17,260	17,424	0	17,147	23,407
Predial	7,043	6,692	0	6,135	8,362
Traslado de dominio bienes inmuebles	7,952	9,377	0	7,163	8,484
Otros c/	2,265	1,356	0	3,849	6,561
Derechos	10,353	11,811	0	11,986	11,365
Productos	261	361	0	314	264
Aprovechamientos	1,704	277	0	268	868
Contribuciones de mejoras	0	0	0	30	0
Participaciones	25,021	26,480	0	27,319	29,204
Participaciones federales	25,021	26,480	0	27,319	29,204
Participaciones estatales	NA	NA	NA	NA	NA
Aportaciones federales y estatales	43,536	53,366	0	55,055	59,752
Aportaciones del Ramo general 33	43,336	53,366	0	55,055	60,009
FISM	15,140	16,023	0	17,048	18,522
FORTAMUNDF	28,196	30,101	0	38,006	41,488
Otros ingresos b/	1,369	3,149	0	0	15

a/ Se refiere a la Ley de Ingresos y a los acuerdos de distribución de los recursos del Ramo 33.

b/ Comprende por cuenta de terceros, financiamiento, disponibilidad inicial y "otros ingresos".

c/ Comprende los impuestos sobre los ingresos, accesorios, contribución adicional sobre ingresos municipales e impuestos de ejercicios fiscales anteriores.

Fuente: INEGI. Estadística de finanzas públicas estatales y municipales; Leyes de Ingresos y acuerdos de distribución de los recursos del Ramo 33.

EVOLUCIÓN DE LOS EGRESOS EJERCIDOS, 2012-2015
(MILES DE PESOS)

Indicador	2012	2013	2014	2015 p/
Total	96,999	99,504	112,869	0
Servicios personales	18,268	20,548	27,877	0
Materiales y suministros	10,938	11,605	6,850	0
Servicios generales	16,719	21,686	24,646	0
Subsidios, transferencias y ayudas	9,556	5,145	12,704	0
Bienes muebles e inmuebles	2,117	4,697	11,568	0
Obra pública	32,557	29,339	29,223	0
Otros egresos a/	0	1,741	0	0
Deuda pública	6,843	4,744	0	0

a/ Comprende: inversión financiera, aplicación de recursos federales y estatales, por cuenta de terceros, disponibilidad final y "otros egresos".

p/ Información preliminar.

Fuente: INEGI. Estadística de finanzas públicas estatales y municipales.

SIGLAS Y GLOSARIO

SIGLAS

CONAPO	Consejo Nacional de Población.
CONEVAL	Consejo Nacional de Evaluación de la Política de Desarrollo Social.
FISM	Fondo de Aportaciones para la Infraestructura Social Municipal.
FORTAMUNDF	Fondo de Aportaciones para el Fortalecimiento de los Municipios.
IMSS	Instituto Mexicano del Seguro Social.
INEGI	Instituto Nacional de Estadística y Geografía.
INVEDEM	Instituto Veracruzano de Desarrollo Municipal.
ISSSTE	Instituto de Seguridad y Servicios Sociales de los Trabajadores del Estado.
NA	No aplicable.
ND	No disponible.
NS	No significativo.
P/	Cifras preliminares.
PEMEX	Petróleos Mexicanos.
PNUD	Programa de las Naciones Unidas para el Desarrollo México.
SAGARPA	Secretaría de Agricultura, Ganadería, Desarrollo Rural, Pesca y Alimentación.
SEDENA	Secretaría de la Defensa Nacional.
SEFIPLAN	Secretaría de Finanzas y Planeación del Gobierno de Veracruz de Ignacio de la Llave.
SEMAR	Secretaría de Marina
SEV	Secretaría de Educación del Gobierno de Veracruz de Ignacio de la Llave.
SS	Secretaría de Salud del Gobierno del Estado de Veracruz de Ignacio de la Llave.

GLOSARIO

Edad mediana. Medida que divide a la población en dos grupos numericamente iguales de acuerdo a su edad. La mitad de los casos quedan por debajo de la mediana y la mitad por encima.

Índice de deserción. Número de alumnos que abandonan la escuela entre ciclos consecutivos antes de concluir el nivel educativo, por cada cien alumnos matriculados al inicio de cursos del nivel educativo.

Índice de eficiencia terminal. Número de alumnos que egresan de cierto nivel o tipo educativo en un determinado ciclo escolar por cada cien alumnos de nuevo ingreso, inscritos tantos ciclos escolares atrás como dure el nivel o tipo educativo en cuestión.

Índice de marginación. Medida sintética de cuatro dimensiones y nueve formas (indicadores) de exclusión, que mide a la población que no participa del disfrute de bienes y servicios esenciales para el desarrollo de sus capacidades básicas.

Índice de masculinidad. Relación del número de hombres por cada 100 mujeres.

Índice de reprobación. Número de alumnos que no aprobaron un determinado grado, por cada cien matriculados en el mismo, al final del ciclo escolar.

Índice rezago social. Es una medida ponderada que resumen cuatro indicadores de carencias sociales (educación, salud, servicios básicos y espacios en la vivienda) en un solo índice que tiene como finalidad ordenar a las unidades de observación según sus carencias sociales.

No pobres y no vulnerables: Aquella población cuyo ingreso es superior a la línea de bienestar y que no tiene ninguna de las carencias sociales que se utilizan en la medición de la pobreza.

Pobreza: Una persona se encuentra en situación de pobreza cuando tiene al menos una carencia social (en los seis indicadores de rezago educativo, acceso a servicios de salud, acceso a la seguridad social, calidad y espacios de la vivienda, servicios básicos en la vivienda y acceso a la alimentación) y su ingreso es insuficiente para adquirir los bienes y servicios que requiere para satisfacer sus necesidades alimentarias y no alimentarias.

Población Económicamente Activa (PEA): es aquella comprende a las personas de 12 años y más que tuvieron vínculo con la actividad económica (población ocupada) o que lo buscaron (población desocupada) en la semana de referencia del Censo 2010.

Pobreza extrema: Una persona se encuentra en situación de pobreza extrema cuando tiene tres o más carencias, de seis posibles, dentro del Índice de Privación Social y que, además, se encuentra por debajo de la línea de bienestar mínimo. Las personas en esta situación disponen de un ingreso tan bajo que, aun si lo dedicase por completo a la adquisición de alimentos, no podría adquirir los nutrientes necesarios para tener una vida sana.

Pobreza moderada: Es aquella persona que siendo pobre, no es pobre extrema. La incidencia de pobreza moderada se obtiene al calcular la diferencia entre la incidencia de la población en pobreza menos la de la población en pobreza extrema.

Tasa de ocupación: es el porcentaje que representa la población ocupada respecto a la población económicamente activa.

Tasa de participación económica: es el porcentaje que representa la población económicamente activa respecto a la población de 12 años y más.

Vulnerables por carencias sociales: Aquella población que presenta una o más carencias sociales, pero cuyo ingreso es superior a la línea de bienestar.

Vulnerables por Ingresos: Aquella población que no presenta carencias sociales pero cuyo ingreso es inferior o igual a la línea de bienestar.