

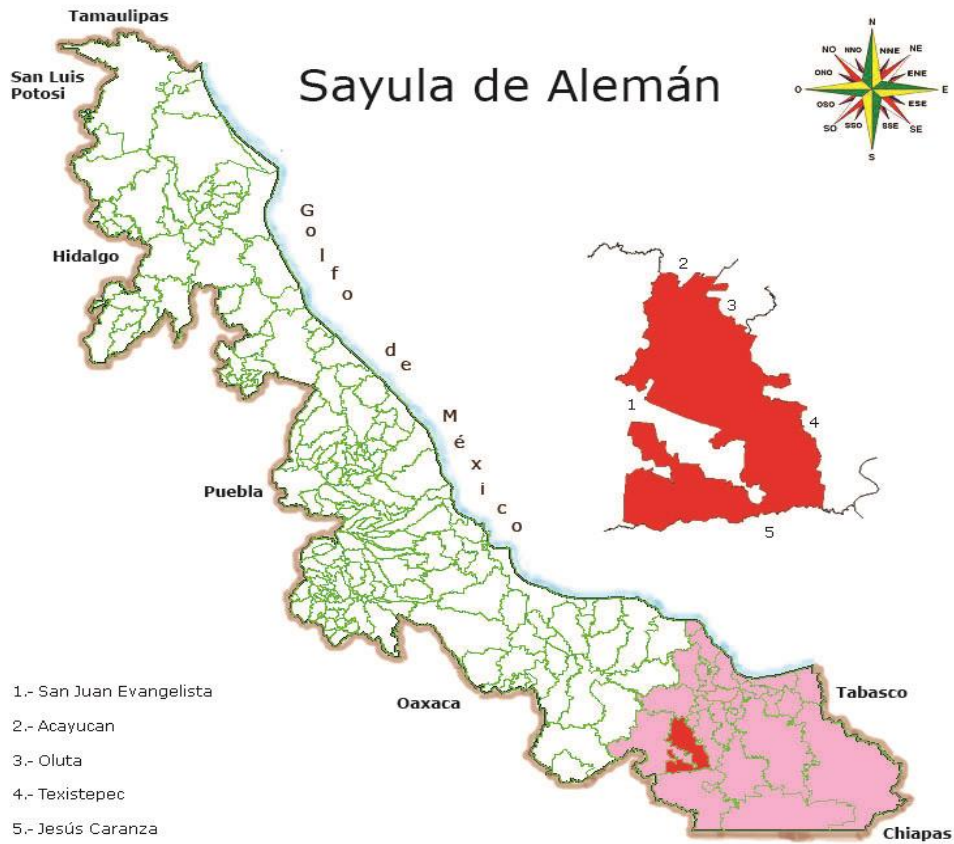


SISTEMA DE INFORMACIÓN MUNICIPAL  
CUADERNILLOS MUNICIPALES, 2017

# Sayula de Alemán

<b>Contenido</b>	<b>Página</b>
1. Geografía	1
2. Gobierno	2
3. Medio ambiente	2
4. Demografía	3
5. Desarrollo social	4
6. Economía	7
7. Comunicaciones y transportes	8
8. Finanzas públicas	9

# 1. GEOGRAFÍA



## UBICACIÓN

Entre los paralelos 17° 34' y 17° 56' de latitud norte; los meridianos 94° 48' y 95° 05' de longitud oeste; altitud entre 10 y 130 m.

## LÍMITES

Colinda al norte con los municipios de San Juan Evangelista, Acayucan, Oluta y Texistepec; al este con los municipios de Texistepec y Jesús Carranza; al sur con los municipios de Jesús Carranza y San Juan Evangelista; al oeste con el municipio de San Juan Evangelista.

## CLIMA

Cálido subhúmedo con lluvias en verano (90%) y cálido húmedo con abundantes lluvias en verano (10%).

Rango de temperatura  
Rango de precipitación

24 – 26°C  
1 500 – 2 000 mm

Fuente: INEGI. Prontuario de Información Geográfica Municipal de los Estados Unidos Mexicanos.

## DATOS GEOGRÁFICOS

Indicador	Valor
Cabecera municipal	Sayula de Alemán
Localidades en 2010	236
Urbanas	2
Rurales	234
Superficie	662.0 km <sup>2</sup>
Porcentaje del territorio estatal	0.9%
Densidad poblacional en 2010	48.3 hab/km <sup>2</sup>

**Fuente:** SEFIPLAN con datos de INEGI, Censo de Población y Vivienda 2010 y Marco Geoestadístico Municipal 2010.

## 2. GOBIERNO

## GOBIERNO

Presidente(a) municipal 2014-2017	Graciél Vázquez Castillo
Partido o coalición	PAN
Dirección municipal	Juárez S/N, esq. Morelos, Col. Centro, C.P. 96153
Teléfono	(924) 247-0302, 247-0047, 247-0300
Página web	<a href="http://www.sayuladealeman.gob.mx">www.sayuladealeman.gob.mx</a>
Distrito electoral local	27 Acayucan
Representante	Dip. Fernando Kuri Kuri (JPV)
Distrito electoral federal	XX Acayucan
Representante	XX. Dip. Erick Alejandro Lagos Hernández (PRI)



La Alianza Juntos por Veracruz se integra por el Partido Verde Ecologista de México (PVEM), el Partido Nueva Alianza (PANAL) y el Partido Alternativa Veracruzana (AVE).

**Fuente:** Gaceta Oficial del Estado de Veracruz, Número Extraordinario 440 del 8 de noviembre de 2013 y Número Extraordinario 006 del 3 de enero de 2014 e INVEDEM. Información Básica Municipal 2011-2013.

## 3. MEDIO AMBIENTE

## USO DE SUELO Y VEGETACIÓN 2005

Tipo de superficie	Superficie (Km <sup>2</sup> )
Superficie continental	662.0
Agricultura	10.0
Pastizal	599.9
Bosque	0.0
Selva	0.0
Matorral xerófilo	0.0
Otros tipos de vegetación	12.5
Vegetación secundaria	35.9
Áreas sin vegetación	0.0
Cuerpos de agua	0.0
Áreas urbanas	3.7

**Fuente:** INEGI. Uso de Suelo y Vegetación.

## ACCIONES EN MATERIA AMBIENTAL 2015

Indicador	Valor
Volumen de residuos sólidos urbanos recolectados (Miles de toneladas)	6.0
Vehículos de motor recolectores	2
Superficie de los rellenos sanitarios (Hectáreas)	0.0
Capacidad disponible de los rellenos sanitarios (Metros cúbicos)	0.0
Plantas de tratamiento de aguas residuales	2
Capacidad instalada (litros/segundo)	43.0
Volumen tratado (Millones de metros cúbicos)	0.7

**NOTA:** La información de plantas de tratamientos de aguas residuales corresponde al ejercicio 2011

**Fuente:** INEGI. Anuario Estadístico y Geográfico de Veracruz de Ignacio de la Llave.

## 4. DEMOGRAFÍA

## EVOLUCIÓN DE LA POBLACIÓN

Año	Total	Hombres	Mujeres	Proporción estatal (%)
2018	35,030	17,092	17,938	0.43
2015	32,721	16,084	16,637	0.40
2010	31,974	15,604	16,370	0.42
2005	28,813	13,978	14,835	0.41
2000	27,958	13,782	14,176	0.40
1995	29,624	15,037	14,587	0.44

## TASA DE CRECIMIENTO MEDIA

Periodo	Tasa (%)
2010-2015	0.49
2005-2010	2.26
2000-2005	0.53
1995-2000	-1.35

Fuente: Estimaciones de SEFIPLAN con datos de INEGI.

Fuente: Para 1995 a 2015, INEGI. Censos y Conteos de Población y Vivienda, 1995 a 2010 y Encuesta Intercensal 2015, y para 2018, CONAPO, Proyecciones de la Población de los Municipios 2010-2030.

## HABITANTES EN PRINCIPALES LOCALIDADES, 2010

Localidad	Habitantes
Sayula de Alemán	13,980
Aguilera	3,260
Cruz del Milagro	2,082
Almagres	2,069
El Juile	1,195
Resto de localidades	9,388

Fuente: INEGI. Censo de Población y Vivienda 2010.

## POBLACIÓN POR TAMAÑO DE LOCALIDAD, 2010

Ámbito	Habitantes
Rural	14,734
Menos de 500 habitantes	8,265
500 a 2,499 habitantes	6,469
Urbano	17,240
2,500 a 14,999 habitantes	17,240
15,000 y más habitantes	0

Fuente: INEGI. Censo de Población y Vivienda 2010.

## ESTADÍSTICAS VITALES, 2015

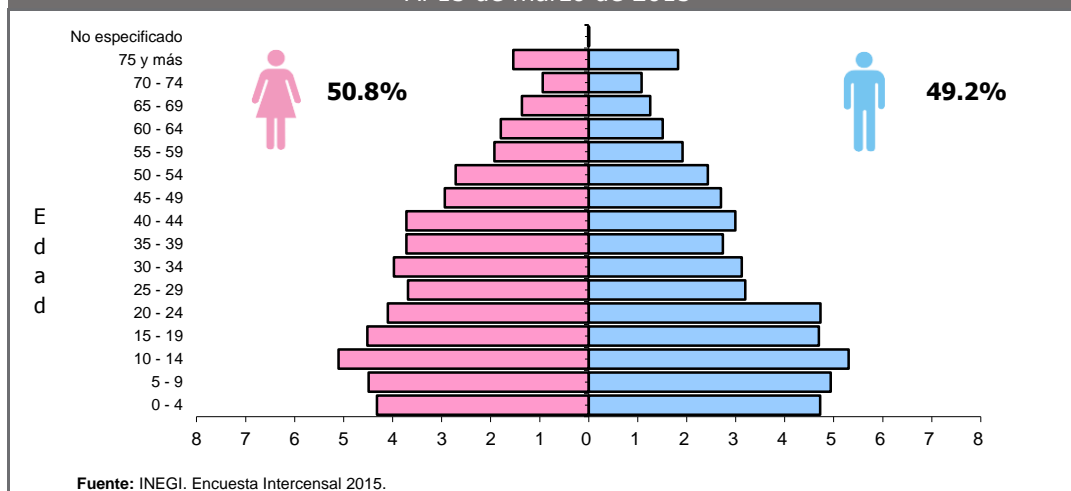
Indicador	Valor
Nacimientos	591
Defunciones generales	209
Defunciones de menores de un año	4
Matrimonios	103
Divorcios	9

Fuente: INEGI. Estadísticas Vitales.

## RAZÓN DE MASCULINIDAD Y EDAD MEDIANA, 2010

Indicador	Valor
Índice de masculinidad	95.3
Edad mediana (años)	24
Hombres	23
Mujeres	25

Fuente: INEGI. Censo de Población y Vivienda 2010.

POBLACIÓN POR GRUPO QUINQUENAL DE EDAD SEGÚN SEXO (%)  
Al 15 de marzo de 2015

**POBLACIÓN POR GRUPOS DE EDAD, 2015**

Grupo de edad	Habitantes
Infantil (0-14 años)	9,450
Joven y adulta (15-64 años)	20,649
Tercera edad (65 años y más)	2,616

NOTA: Excluye a la población que no especificó su edad, por lo que la suma puede no coincidir con el total de población expresado en el cuadro de la evolución de la población.

Fuente: INEGI. Encuesta Intercensal 2015.

**POBLACIÓN INDÍGENA, 2010**

Indicador	Valor
Población en hogares indígenas a/	10,604
Población de 3 años o más hablante de lengua indígena	
Total	4,246
Hombres	2,029
Mujeres	2,217
Población de 3 años y más que habla lengua indígena	14.15%
Hablantes de lengua indígena que no hablan español	0.15%
Lengua principal	Popoluca

a/ Se refiere a la población en hogares donde el jefe (a) o su cónyuge habla alguna lengua indígena.

Fuente: INEGI. Censo de Población y Vivienda 2010.

**5. DESARROLLO SOCIAL**

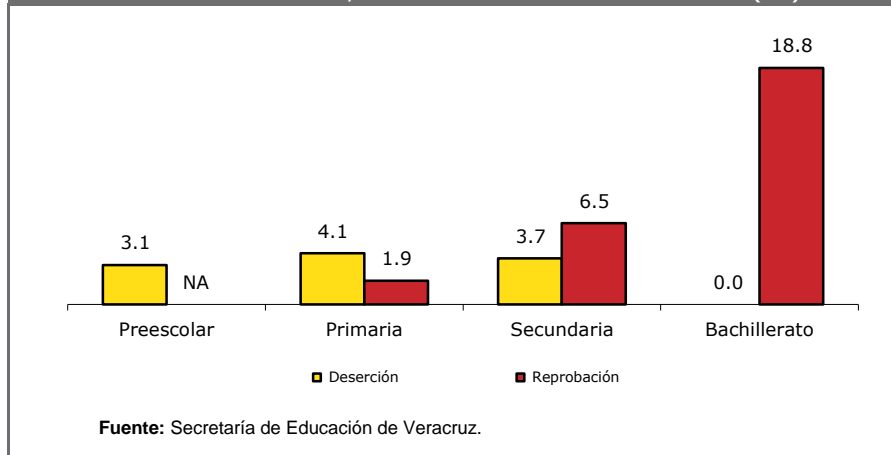
**CARACTERÍSTICAS DEL SECTOR EDUCATIVO, INICIO DE CURSOS 2015-2016**

Nivel educativo	Escuelas	Docentes	Grupos	Alumnos		
				Hombres	Mujeres	Total
<b>Total</b>	<b>124</b>	<b>437</b>	<b>425</b>	<b>4,275</b>	<b>3,867</b>	<b>8,142</b>
Educación inicial	1	12	12	66	66	132
Educación especial	1	4	0	47	18	65
Preescolar	37	71	73	554	532	1,086
Primaria	63	206	227	2,122	1,880	4,002
Secundaria	13	75	65	758	760	1,518
Profesional técnico	0	0	0	0	0	0
Bachillerato	9	69	48	728	611	1,339
Técnico superior universitario	0	0	0	0	0	0
Normal	0	0	0	0	0	0
Licenciatura Univ. y Tec.	0	0	0	0	0	0
Posgrado Univ. y Tec.	0	0	0	0	0	0
Educación para adultos	0	0	0	0	0	0
Formación para el trabajo a/	0	0	0	0	0	0

a/ Corresponde a la Estadística de Fin de Cursos 2015-2016

Fuente: Secretaría de Educación de Veracruz. Anuario Estadístico.

**ÍNDICES DE DESERCIÓN Y REPROBACIÓN EN NIVELES SELECCIONADOS, CICLO ESCOLAR 2014-2015 (%)**



## ANALFABETISMO, 2015

Indicador	Valor
Población de 6 a 14 años que sabe leer y escribir	84.3%
Población del 15 años y más	23,265
Población de 15 años y más analfabeta	3,352
Tasa de analfabetismo	14.4%

Fuente: INEGI. Encuesta Intercensal 2015.

ADULTOS ALFABETIZADOS, ALFABETIZADORES,  
BIBLIOTECAS PÚBLICAS Y BECAS, 2015

Indicador	Valor
Adultos alfabetizados	64
Alfabetizadores	24
Bibliotecas a/	8
Becas otorgadas	1,029

a/ Se refiere a las ubicadas en los centros de educación básica y media superior, y superior.

Fuente: INEGI. Anuario Estadístico de Veracruz de Ignacio de la Llave.

## CARACTERÍSTICAS DEL SECTOR SALUD, 2014

Institución	Unidades de consulta externa	Consultas externas otorgadas	Hospitales	Médicos a/
<b>Total</b>	<b>11</b>	<b>55,916</b>	<b>0</b>	<b>17</b>
IMSS	1	ND	0	ND
ISSSTE	0	0	0	0
PEMEX	0	0	0	0
SEDENA	0	0	0	0
SEMAR	0	0	0	0
IMSS-PROSPERA	7	38,777	0	7
SS	3	17,139	0	10

a/ Comprende: médicos generales, especialistas, residentes, pasantes, odontólogos y en otras labores.

Fuente: INEGI. Anuario Estadístico y Geográfico de Veracruz de Ignacio de la Llave.

## ATENCIÓN MÉDICA, 2014

Indicador	Valor
Médicos por cada 1,000 habitantes a/	0.5
Población usuaria de los servicios médicos b/	31,809
Afiliados al Seguro Popular	18,967
Consultas externas otorgadas por el Seguro Popular	22,450

a/ Estimado por la Subsecretaría de Planeación, con información del INEGI.

b/ Se refiere al segmento de población derechohabiente y potencial que hace uso de los servicios institucionales de atención médica, al menos una vez durante el año de referencia.

Fuente: INEGI. Anuario Estadístico y Geográfico de Veracruz de Ignacio de la Llave.

## URBANIZACIÓN, 2015

Indicador	Valor
Fuentes de abastecimiento de agua a/	875
Volumen promedio diario de extracción (miles de metros cúbicos)	3.6
Plantas potabilizadoras de agua	1
Capacidad instalada (litros por segundo)	25.0
Volumen suministrado anual de agua potable (millones de metros cúbicos)	0.8
Tomas domiciliarias instaladas	6,320
Sistemas de drenaje y alcantarillado	2
Localidades con el servicio de drenaje y alcantarillado	2
Tomas instaladas de energía eléctrica b/	9,217
Localidades con el servicio de energía eléctrica	46

a/ Comprende: arroyos, esteros, galerías, lagunas, norias, pozas, presas y ríos.

b/ Comprende agrícolas, alumbrado público, bombeo de aguas potables y negras, domésticas, industriales y de servicios.

Fuente: INEGI. Anuario Estadístico y Geográfico de Veracruz de Ignacio de la Llave.

CARACTERÍSTICAS DE LAS VIVIENDAS, 2015		
Indicador	Viviendas	Porcentaje
Viviendas particulares habitadas	8,556	
Con disponibilidad de agua entubada	6,123	71.6
Con disponibilidad de drenaje	8,047	94.4
Con disponibilidad de energía eléctrica	8,228	96.2
Con disponibilidad de sanitario o excusado	8,126	95.0
Con piso de:		
Cemento o firme	7,306	85.4
Tierra	567	6.6
Madera, mosaico y otros recubrimientos	669	7.8
Con disposición de bienes y tecnologías de la información y la comunicación		
Automóvil o camioneta	1,525	17.8
Televisor	6,792	79.4
Refrigerador	6,640	77.6
Lavadora	4,606	53.8
Computadora	755	8.8
Aparato para oír radio	4,845	56.6
Línea telefónica fija	1,600	18.7
Teléfono celular	5,326	62.2
Internet	596	7.0

Fuente: INEGI. Encuesta Intercensal 2015.

POBREZA, 2010		
Indicador	Personas	Porcentaje
Población en situación de pobreza	26,502	79.9
Población en situación de pobreza moderada	15,870	47.9
Población en situación de pobreza extrema	10,632	32.1
Población vulnerable por carencia social	5,415	16.3
Población vulnerable por ingreso	399	1.2
Población no pobre y no vulnerable	834	2.5

Fuente: CONEVAL.

ÍNDICE DE REZAGO SOCIAL	
Concepto	Valor
2010	
Grado de rezago social	Medio
Lugar a nivel nacional	925
2015	
Grado de rezago social	Medio
Lugar a nivel nacional	949

Fuente: CONEVAL.

MARGINACIÓN, 2015	
Concepto	Referencia
Grado de marginación	Alto
Índice de marginación	0.4
Lugar que ocupa en el contexto estatal	86
Lugar que ocupa en el contexto nacional	778
Población analfabeta de 15 años o más	14.5%
Población sin primaria completa de 15 años o más	34.7%
Ocupantes en viviendas sin drenaje ni servicio sanitario exclusivo	3.1%
Ocupantes en viviendas sin energía eléctrica	3.3%
Ocupantes en viviendas sin agua entubada	27.8%
Viviendas con algún nivel de hacinamiento	38.7%
Ocupantes en viviendas con piso de tierra	6.2%
Población en localidades con menos de 5 000 habitantes	56.3%
Población ocupada con ingreso de hasta 2 salarios mínimos	67.3%

Fuente: CONAPO. Índice de Marginación por Entidad Federativa y Municipio, 2015.

## 6. ECONOMÍA

EMPLEO, 2015	
Indicador	Valor
Población de 12 años y más	25,322
Población económicamente activa	11,428
PEA ocupada	10,994
Sector primario	32.4%
Sector secundario	13.5%
Sector terciario	53.4%
No especificado	0.7%
PEA desocupada	962
Población no económicamente activa	13,875
Estudiantes	3,772
Quehaceres del hogar	7,423
Jubilados y pensionados	140
Incapacitados permanentes	7,423
Otro tipo	785
Tasa de participación económica	45.1%
Tasa de ocupación	96.2%

Fuente: INEGI. Encuesta Intercensal 2015.

AGRICULTURA, 2015				
Principales cultivos	Superficie sembrada (Hectáreas)	Superficie cosechada (Hectáreas)	Volumen (Toneladas)	Valor (Miles de pesos)
<b>Total</b>	<b>5,228.5</b>	<b>5,092.5</b>	<b>N/A</b>	<b>44,036.3</b>
Maiz grano	4,395.0	4,395.0	10,663.0	34,736.1
Sorgo grano	400.0	400.0	1,200.0	4,200.0
Palma africana o de aceite	222.5	92.5	927.0	1,180.9

NOTA: El total de superficie sembrada, cosechada y el valor de la producción incluyen el resto de cultivos del municipio.

Fuente: SAGARPA. Servicio de Información y Estadística Agroalimentaria y Pesquera.

GANADERÍA Y AVICULTURA, 2015				
Especie	Volumen de producción en pie (Toneladas)	Valor de producción en pie (Miles de pesos)	Volumen de producción de carne en canal (Toneladas)	Valor de producción de carne en canal (Miles de pesos)
<b>Total</b>	<b>NA</b>	<b>311,919.2</b>	<b>NA</b>	<b>309,034.4</b>
Bovino	7,926.4	291,258.0	4,567.1	286,846.4
Porcino	309.5	9,350.1	246.8	11,411.3
Ovino	186.1	6,296.2	95.7	5,055.4
Caprino	0.0	0.0	0.0	0.0
Ave a/	207.4	4,478.6	175.8	5,240.4
Guajolotes	8.9	536.3	6.7	480.9
Superficie dedicada a la ganadería (Hectáreas)			52,880.0	

a/ Comprende pollos de engorda, progenitora pesada y reproductora pesada.

Fuente: SAGARPA. Servicio de Información y Estadística Agroalimentaria y Pesquera.



## PRINCIPALES CARACTERÍSTICAS DE LAS UNIDADES ECONÓMICAS, 2013

<b>Indicador</b>	<b>Valor</b>
Unidades económicas	592
Personal ocupado total	1,301
Personal ocupado dependiente de la razón social total	1,249
Personal ocupado dependiente de la razón social remunerado	409
Personal ocupado no dependiente de la razón social	52
Total de remuneraciones (miles de pesos)	17,033
Producción bruta total (miles de pesos)	175,410
Consumo intermedio (miles de pesos)	62,245
Valor agregado censal bruto (miles de pesos)	113,165
Formación bruta de capital fijo (miles de pesos)	832
Variación total de existencias (miles de pesos)	2,960
Total de activos fijos (miles de pesos)	58,164

Fuente: INEGI. Censos Económicos 2014.

## 7. COMUNICACIONES Y TRANSPORTES

## RED CARRETERA, 2015

<b>Tipo</b>	<b>Longitud (Kilómetros)</b>
<b>Total en el municipio</b>	<b>142.2</b>
Troncal federal pavimentada	35.8
Alimentadoras estatales pavimentadas	22.7
Alimentadoras estatales revestidas	32.0
Caminos rurales pavimentados	0.0
Caminos rurales revestidos	51.7

NOTA: El total puede no coincidir con el desglose ya que incluye alimentadoras estatales de terracería y caminos rurales de terracería.

Fuente: INEGI. Anuario Estadístico de Veracruz de Ignacio de la Llave.

## VEHÍCULOS DE MOTOR, 2015

<b>Tipo</b>	<b>Tipo de servicio</b>			<b>Total</b>
	<b>Oficial</b>	<b>Público</b>	<b>Particular</b>	
Automóviles	0	226	1,679	1,905
Camiones de pasajeros	0	0	6	6
Camiones y camionetas para carga	0	39	2,170	2,209
Motocicletas	0	NA	285	285

Fuente: INEGI. Anuario Estadístico de Veracruz de Ignacio de la Llave.

## OFICINAS POSTALES, 2015

<b>Concepto</b>	<b>Total</b>
<b>Oficinas</b>	<b>4</b>
Personal ocupado	0

NOTA: Existen municipios que reportan oficinas postales sin personal ocupado debido a que se trata de agencias o expendios propiedad de terceros, cuyo personal no pertenece a Correos de México.

Fuente: INEGI. Anuario Estadístico de Veracruz de Ignacio de la Llave.

## 8. FINANZAS PÚBLICAS

EVOLUCIÓN DE LOS INGRESOS EJERCIDOS, 2013-2017  
(MILES DE PESOS)

Indicador	2013	2014	2015	2016 a/	2017 a/
<b>Total</b>	<b>74,414</b>	<b>80,972</b>	<b>93,966</b>	<b>54,075</b>	<b>88,100</b>
Impuestos	1,785	2,007	1,474	1,865	1,908
Predial	1,435	1,466	0	1,067	1,044
Traslado de dominio bienes inmuebles	113	233	0	145	236
Otros c/	236	309	1,474	653	628
Derechos	1,269	1,809	2,195	2,153	2,013
Productos	123	194	68	160	34
Aprovechamientos	1,793	667	10,142	189	67
Contribuciones de mejoras	0	14	30	70	0
Participaciones	25,558	27,299	78,964	28,314	30,251
Participaciones federales	25,558	27,299	78,964	28,314	30,251
Participaciones estatales	NA	NA	NA	NA	NA
Aportaciones federales y estatales	42,778	46,737	662	48,873	53,828
Aportaciones del Ramo general 33	42,778	46,737	662	48,873	54,119
FISM	27,530	29,770	0	32,368	36,102
FORTAMUNDF	15,248	16,278	0	16,505	18,017
Otros ingresos b/	1,110	2,246	430	765	0

a/ Se refiere a la Ley de Ingresos y a los acuerdos de distribución de los recursos del Ramo 33.

b/ Comprende por cuenta de terceros, financiamiento, disponibilidad inicial y "otros ingresos".

c/ Comprende los impuestos sobre los ingresos, accesorios, contribución adicional sobre ingresos municipales e impuestos de ejercicios fiscales anteriores.

Fuente: INEGI. Estadística de finanzas públicas estatales y municipales; Leyes de Ingresos y acuerdos de distribución de los recursos del Ramo 33.

EVOLUCIÓN DE LOS EGRESOS EJERCIDOS, 2012-2015  
(MILES DE PESOS)

Indicador	2012	2013	2014	2015 p/
<b>Total</b>	<b>72,356</b>	<b>74,414</b>	<b>80,972</b>	<b>93,966</b>
Servicios personales	14,386	16,277	15,918	28,528
Materiales y suministros	2,634	4,596	4,328	6,032
Servicios generales	7,739	6,932	10,645	12,059
Subsidios, transferencias y ayudas	6,289	3,884	4,279	3,519
Bienes muebles e inmuebles	1,694	616	1,621	0
Obra pública	34,081	36,575	44,181	39,086
Otros egresos a/	0	0	0	3,193
Deuda pública	5,533	5,533	0	1,548

a/ Comprende: inversión financiera, aplicación de recursos federales y estatales, por cuenta de terceros, disponibilidad final y "otros egresos".

p/ Información preliminar.

Fuente: INEGI. Estadística de finanzas públicas estatales y municipales.

## SIGLAS Y GLOSARIO

## SIGLAS

CONAPO	Consejo Nacional de Población.
CONEVAL	Consejo Nacional de Evaluación de la Política de Desarrollo Social.
FISM	Fondo de Aportaciones para la Infraestructura Social Municipal.
FORTAMUNDF	Fondo de Aportaciones para el Fortalecimiento de los Municipios.
IMSS	Instituto Mexicano del Seguro Social.
INEGI	Instituto Nacional de Estadística y Geografía.
INVEDEM	Instituto Veracruzano de Desarrollo Municipal.
ISSSTE	Instituto de Seguridad y Servicios Sociales de los Trabajadores del Estado.
NA	No aplicable.
ND	No disponible.
NS	No significativo.
P/	Cifras preliminares.
PEMEX	Petróleos Mexicanos.
PNUD	Programa de las Naciones Unidas para el Desarrollo México.
SAGARPA	Secretaría de Agricultura, Ganadería, Desarrollo Rural, Pesca y Alimentación.
SEDENA	Secretaría de la Defensa Nacional.
SEFIPLAN	Secretaría de Finanzas y Planeación del Gobierno de Veracruz de Ignacio de la Llave.
SEMAR	Secretaría de Marina
SEV	Secretaría de Educación del Gobierno de Veracruz de Ignacio de la Llave.
SS	Secretaría de Salud del Gobierno del Estado de Veracruz de Ignacio de la Llave.

## GLOSARIO

**Edad mediana.** Medida que divide a la población en dos grupos numericamente iguales de acuerdo a su edad. La mitad de los casos quedan por debajo de la mediana y la mitad por encima.

**Índice de deserción.** Número de alumnos que abandonan la escuela entre ciclos consecutivos antes de concluir el nivel educativo, por cada cien alumnos matriculados al inicio de cursos del nivel educativo.

**Índice de eficiencia terminal.** Número de alumnos que egresan de cierto nivel o tipo educativo en un determinado ciclo escolar por cada cien alumnos de nuevo ingreso, inscritos tantos ciclos escolares atrás como dure el nivel o tipo educativo en cuestión.

**Índice de marginación.** Medida sintética de cuatro dimensiones y nueve formas (indicadores) de exclusión, que mide a la población que no participa del disfrute de bienes y servicios esenciales para el desarrollo de sus capacidades básicas.

**Índice de masculinidad.** Relación del número de hombres por cada 100 mujeres.

**Índice de reprobación.** Número de alumnos que no aprobaron un determinado grado, por cada cien matriculados en el mismo, al final del ciclo escolar.

**Índice rezago social.** Es una medida ponderada que resumen cuatro indicadores de carencias sociales (educación, salud, servicios básicos y espacios en la vivienda) en un solo índice que tiene como finalidad ordenar a las unidades de observación según sus carencias sociales.

**No pobres y no vulnerables:** Aquella población cuyo ingreso es superior a la línea de bienestar y que no tiene ninguna de las carencias sociales que se utilizan en la medición de la pobreza.

**Pobreza:** Una persona se encuentra en situación de pobreza cuando tiene al menos una carencia social (en los seis indicadores de rezago educativo, acceso a servicios de salud, acceso a la seguridad social, calidad y espacios de la vivienda, servicios básicos en la vivienda y acceso a la alimentación) y su ingreso es insuficiente para adquirir los bienes y servicios que requiere para satisfacer sus necesidades alimentarias y no alimentarias.

**Población Económicamente Activa (PEA):** es aquella comprende a las personas de 12 años y más que tuvieron vínculo con la actividad económica (población ocupada) o que lo buscaron (población desocupada) en la semana de referencia del Censo 2010.

**Pobreza extrema:** Una persona se encuentra en situación de pobreza extrema cuando tiene tres o más carencias, de seis posibles, dentro del Índice de Privación Social y que, además, se encuentra por debajo de la línea de bienestar mínimo. Las personas en esta situación disponen de un ingreso tan bajo que, aun si lo dedicase por completo a la adquisición de alimentos, no podría adquirir los nutrientes necesarios para tener una vida sana.

**Pobreza moderada:** Es aquella persona que siendo pobre, no es pobre extrema. La incidencia de pobreza moderada se obtiene al calcular la diferencia entre la incidencia de la población en pobreza menos la de la población en pobreza extrema.

**Tasa de ocupación:** es el porcentaje que representa la población ocupada respecto a la población económicamente activa.

**Tasa de participación económica:** es el porcentaje que representa la población económicamente activa respecto a la población de 12 años y más.

**Vulnerables por carencias sociales:** Aquella población que presenta una o más carencias sociales, pero cuyo ingreso es superior a la línea de bienestar.

**Vulnerables por Ingresos:** Aquella población que no presenta carencias sociales pero cuyo ingreso es inferior o igual a la línea de bienestar.