



VERACRUZ
GOBIERNO
DEL ESTADO



VERACRUZ
ME LLENA DE ORGULLO

SISTEMA DE INFORMACIÓN MUNICIPAL

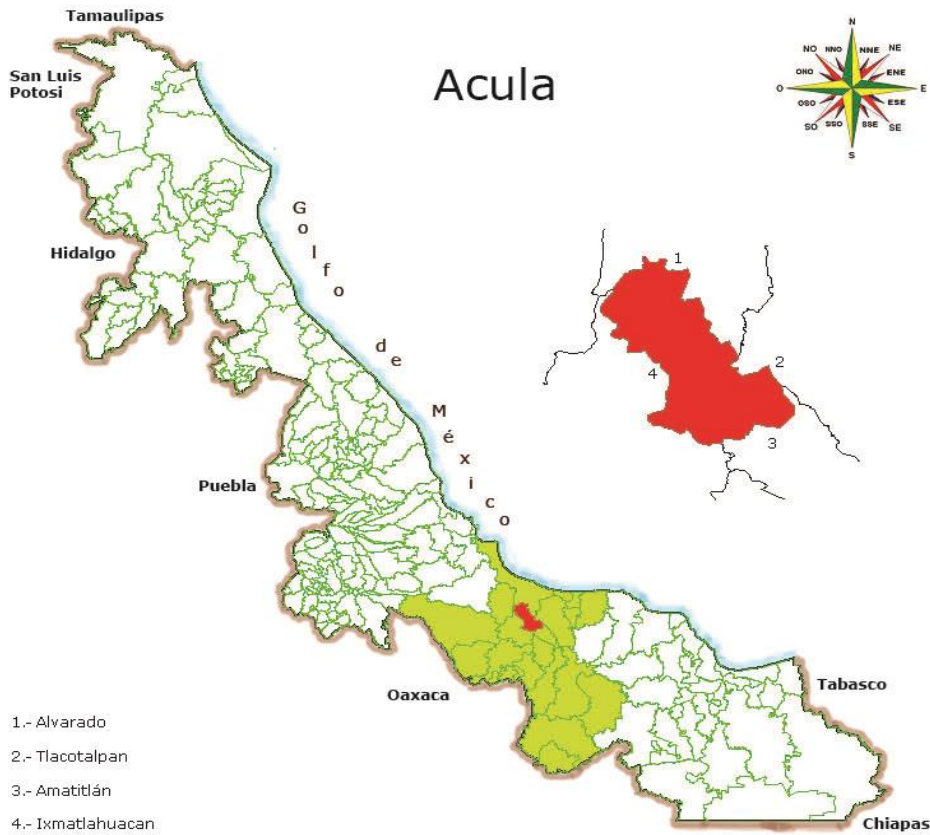
CUADERNILLOS MUNICIPALES, 2019

Acula

Contenido	Página
1. Geografía	1
2. Gobierno	2
3. Medio ambiente	2
4. Demografía	3
5. Desarrollo social	4
6. Economía	7
7. Comunicaciones y transportes	8
8. Finanzas públicas	9



1. GEOGRAFÍA



UBICACIÓN

Entre los paralelos 18° 28' y 18° 40' de latitud norte; los meridianos 95° 42' y 95° 54' de longitud oeste; altitud entre 5 y 10 m.

LÍMITES

Colinda al norte con el municipio de Alvarado; al este con los municipios de Alvarado, Tlacotalpan y Amatlán; al sur con los municipios de Amatlán e Ixmiquilpan; al oeste con los municipios de Ixmiquilpan y Alvarado.

CLIMA

Cálido subhúmedo con lluvias en verano, de humedad media (95%) y cálido subhúmedo con lluvias en verano, de mayor humedad (5%).

Rango de temperatura

24 – 26°C

Rango de precipitación

1 400 – 1 600 mm

Fuente: INEGI. Prontuario de Información Geográfica Municipal de los Estados Unidos Mexicanos.

DATOS GEOGRÁFICOS

Indicador	Valor
Cabecera municipal	Acula
Localidades en 2015	37
Urbanas	1
Rurales	36
Superficie	195.4 km ²
Porcentaje del territorio estatal	0.3%
Densidad poblacional en 2015	27.4 hab/km ²

Fuente: SEFIPLAN con datos de INEGI, Censo de Población y Vivienda 2010 y Marco Geoestadístico Municipal 2010. Encuesta Intercensal 2015.

2. GOBIERNO

GOBIERNO

Presidente(a) municipal 2014-2017	Felipe Pineda Barradas
Partido o coalición	Partido Verde Ecologista de México
Dirección municipal	5 de Febrero, esq. Independencia, Zona Centro, C.P. 95400
Teléfono	(288) 886-3120, 886-3140, 886-3186
Página web	Q
Distrito electoral local	16 Boca del Río
Representante	Dip. Juan Manuel De Unanue Abascal (PAN)
Distrito electoral federal	XIX San Andrés Tuxtla
Representante	XIX. Dip. Paola Tenorio Adame (MORENA)

Fuente: Gaceta Oficial del Estado de Veracruz, Número Extraordinario 518 del 28 de diciembre de 2017 e INVEDEM. Información Básica Municipal.

3. MEDIO AMBIENTE

USO DE SUELO Y VEGETACIÓN 2005

Tipo de superficie	Superficie (Km ²)
Superficie continental	195.4
Agricultura	63.7
Pastizal	62.3
Bosque	0.0
Selva	0.0
Matorral xerófilo	0.0
Otros tipos de vegetación	45.6
Vegetación secundaria	4.7
Áreas sin vegetación	0.0
Cuerpos de agua	18.6
Áreas urbanas	0.5

Fuente: INEGI. Uso de Suelo y Vegetación.

ACCIONES EN MATERIA AMBIENTAL 2015

Indicador	Valor
Volumen de residuos sólidos urbanos recolectados (Miles de toneladas)	1.0
Vehículos de motor recolectores	1
Superficie de los rellenos sanitarios (Hectáreas)	0.0
Capacidad disponible de los rellenos sanitarios (Metros cúbicos)	0.0
Plantas de tratamiento de aguas residuales	0
Capacidad instalada (litros/segundo)	0.0
Volumen tratado (Millones de metros cúbicos)	0.0

NOTA: La información de plantas de tratamientos de aguas residuales corresponde al ejercicio 2017

Fuente: INEGI. Anuario Estadístico y Geográfico de Veracruz de Ignacio de la Llave.

4. DEMOGRAFÍA

EVOLUCIÓN DE LA POBLACIÓN

Año	Total	Hombres	Mujeres	Proporción estatal (%)
2019	5,434	2,692	2,742	0.07
2015	5,350	2,674	2,676	0.07
2010	5,129	2,556	2,573	0.07
2005	4,732	2,346	2,386	0.07
2000	5,011	2,507	2,504	0.07
1995	4,773	2,441	2,332	0.07

TASA DE CRECIMIENTO MEDIA

Periodo	Tasa (%)
2010-2015	0.89
2005-2010	1.75
2000-2005	-1.00
1995-2000	1.15

Fuente: Estimaciones de SEFIPLAN con datos de INEGI.

Fuente: INEGI. Censos y Conteos de Población y Vivienda, 1995 a 2010. Encuesta Intercensal 2015, y para 2019, CONAPO, Proyecciones de la Población de los Municipios 2010-2030.

HABITANTES EN PRINCIPALES LOCALIDADES, 2010

Localidad	Habitantes
Acula	2,639
Cerro de las Flores	437
San Miguel Xóchitl (San Miguel el Soldado)	315
Ciénega de los Caballos	290
El Talladero	214
Resto de localidades	1,234

Fuente: INEGI. Censo de Población y Vivienda 2010.

POBLACIÓN POR TAMAÑO DE LOCALIDAD, 2010

Ámbito	Habitantes
Rural	2,490
Menos de 500 habitantes	2,490
500 a 2,499 habitantes	0
Urbano	2,639
2,500 a 14,999 habitantes	2,639
15,000 y más habitantes	0

Fuente: INEGI. Censo de Población y Vivienda 2010.

ESTADÍSTICAS VITALES, 2017

Indicador	Valor
Nacimientos	74
Defunciones generales	35
Defunciones infantiles	2
Matrimonios	11
Divorcios	1

NOTA: Defunciones infantiles refiere a menores de un año

Fuente: INEGI. Estadísticas Vitales.

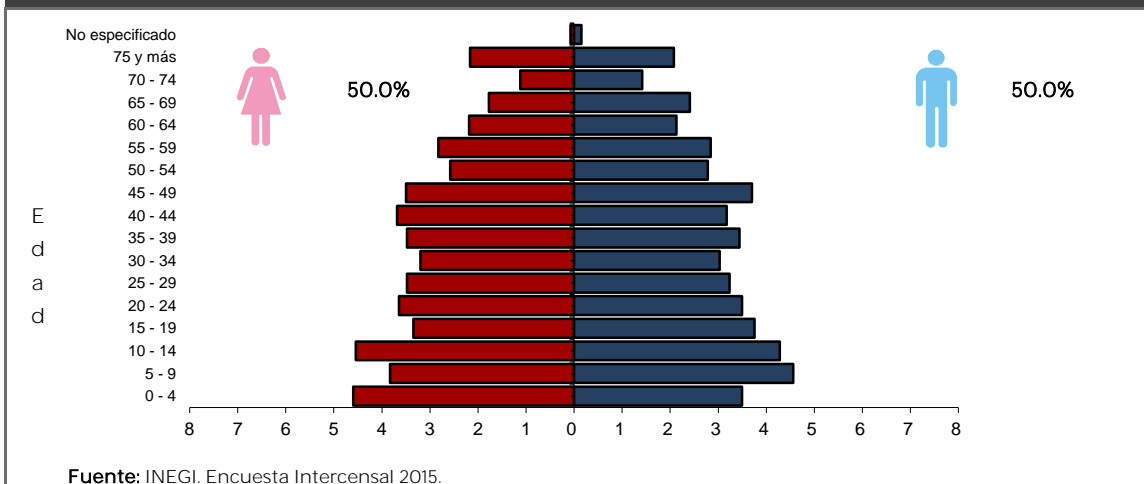
RAZÓN DE MASCULINIDAD Y EDAD MEDIANA, 2010

Indicador	Valor
Índice de masculinidad	99.3
Edad mediana (años)	30
Hombres	30
Mujeres	31

Fuente: INEGI. Censo de Población y Vivienda 2010.

POBLACIÓN POR GRUPO QUINQUENAL DE EDAD SEGÚN SEXO (%)

Al 15 de marzo de 2015



Fuente: INEGI. Encuesta Intercensal 2015.

POBLACIÓN INDÍGENA, 2010	
Indicador	Valor
Población en hogares indígenas <i>a/</i>	15
Población de 3 años o más hablante de lengua indígena	
Total	8
Hombres	3
Mujeres	5
Población de 3 años y más que habla lengua indígena	0.17%
Hablantes de lengua indígena que no hablan español	0.00%
Lengua principal	No especificado

a/ Se refiere a la población en hogares donde el jefe (a) o su cónyuge habla alguna lengua indígena.
Fuente: INEGI. Censo de Población y Vivienda 2010.

POBLACIÓN POR GRUPOS DE EDAD, 2015	
Grupo de edad	Habitantes
Infantil (0-14 años)	1,354
Joven y adulta (15-64 años)	3,397
Tercera edad (65 años y más)	587

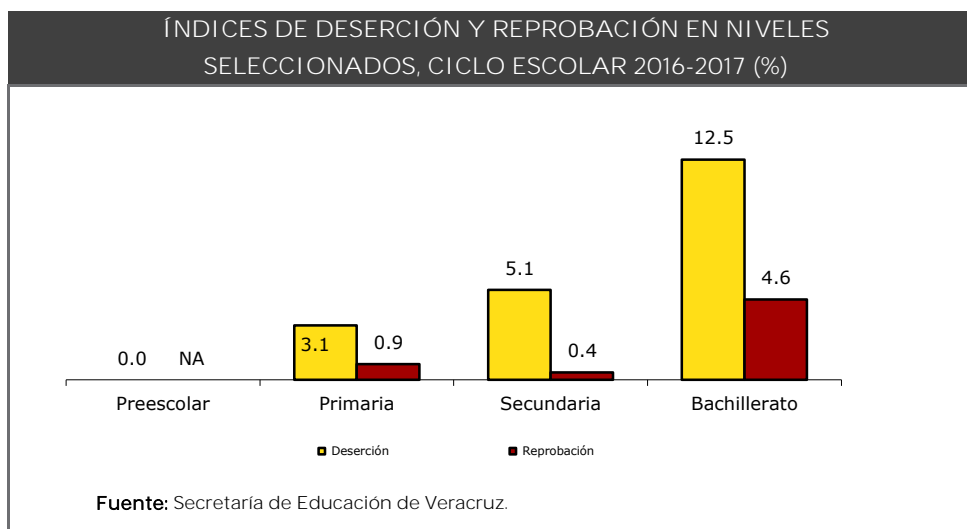
NOTA: Excluye a la población que no especificó su edad, por lo que la suma puede no coincidir con el total de población expresado en el cuadro de la evolución de la población.
Fuente: INEGI. Encuesta Intercensal 2015.

5. DESARROLLO SOCIAL

CARACTERÍSTICAS DEL SECTOR EDUCATIVO, INICIO DE CURSOS 2018-2019						
Nivel educativo	Escuelas	Docentes	Grupos	Alumnos		
				Hombres	Mujeres	Total
Total	19	61	62	529	484	1,013
Educación inicial	0	0	0	0	0	0
Educación especial	0	0	0	0	0	0
Preescolar	6	15	15	96	95	191
Primaria	9	27	27	237	222	459
Secundaria	3	14	14	131	112	243
Profesional técnico	0	0	0	0	0	0
Bachillerato	1	5	6	65	55	120
Técnico superior universitario	0	0	0	0	0	0
Normal	0	0	0	0	0	0
Licenciatura Univ. y Tec.	0	0	0	0	0	0
Posgrado Univ. y Tec.	0	0	0	0	0	0
Educación para adultos	0	0	0	0	0	0
Formación para el trabajo <i>a/</i>	0	0	0	0	0	0

a/ Corresponde a la Estadística de Fin de Cursos 2018

Fuente: Secretaría de Educación de Veracruz. Anuario Estadístico.



ANALFABETISMO, 2015

Indicador	Valor
Población de 6 a 14 años que sabe leer y escribir ^{a/}	83.7%
Población del 15 años y más	3,984
Población de 15 años y más analfabeta	686
Tasa de analfabetismo	17.2%

Fuente: INEGI. Censo Nacional de Población y Vivienda 2010. a/INEGI. Encuesta Intercensal 2015.

EDUCANDOS ALFABETIZADOS, ALFABETIZADORES,
BIBLIOTECAS PÚBLICAS Y BECAS, 2017

Indicador	Valor
Educandos alfabetizados	34
Alfabetizadores	3
Bibliotecas ^{a/}	1
Becas otorgadas ^{b/}	0

a/ Se refiere a las ubicadas en los centros de educación básica y media superior, y superior. b/ Corresponde a 2016.

Fuente: INEGI. Anuario Estadístico y Geográfico de Veracruz de Ignacio de la Llave.

CARACTERÍSTICAS DEL SECTOR SALUD, 2017

Institución	Unidades de consulta externa	Consultas externas otorgadas	Hospitales	Médicos ^{a/}
Total	3	7,349	0	7
IMSS	1	6,742	0	3
ISSSTE	0	0	0	0
PEMEX	0	0	0	0
SEDENA	0	0	0	0
SEMAR	0	0	0	0
IMSS-PROSPERA	0	0	0	0
SS	2	627	0	4

a/ Comprende: médicos generales, especialistas, residentes, pasantes, odontólogos y en otras labores.

Fuente: INEGI. Anuario Estadístico y Geográfico de Veracruz de Ignacio de la Llave.

ATENCIÓN MÉDICA, 2017

Indicador	Valor
Médicos por cada 1,000 habitantes ^{a/}	1.3
Población usuaria de los servicios médicos ^{b/}	2,112
Afiliados al Seguro Popular	2,940
Consultas externas otorgadas por el Seguro Popular	3,247

a/ Estimado por la Subsecretaría de Planeación, con información del INEGI. Datos al 2015.

b/ Se refiere al segmento de población derechohabiente y potencial que hace uso de los servicios institucionales de atención médica, al menos una vez durante el año de referencia.

Fuente: INEGI. Anuario Estadístico y Geográfico de Veracruz de Ignacio de la Llave.

URBANIZACIÓN, 2017

Indicador	Valor
Fuentes de abastecimiento de agua ^{a/}	129
Volumen promedio diario de extracción (miles de metros cúbicos)	0.6
Plantas potabilizadoras de agua	0
Capacidad instalada (litros por segundo)	0.0
Volumen suministrado anual de agua potable (millones de metros cúbicos)	0.0
Tomas domiciliarias de agua potable instaladas ^{b/}	1,310
Sistemas de drenaje y alcantarillado	1
Localidades con el servicio de drenaje y alcantarillado	1
Tomas instaladas de energía eléctrica ^{c/}	1,882
Localidades con el servicio de energía eléctrica ^{d/}	22

a/ Comprende: arroyos, esteros, galerías, lagunas, norias, pozas, presas y ríos.

b/ Corresponde al año 2015.

c/ Comprende agrícolas, alumbrado público, bombeo de aguas potables y negras, domésticas, industriales y de servicios. Año 2016.

d/ Corresponde al año 2016.

Fuente: INEGI. Anuario Estadístico y Geográfico de Veracruz de Ignacio de la Llave.

CARACTERÍSTICAS DE LAS VIVIENDAS, 2015		
Indicador	Viviendas	Porcentaje
Viviendas particulares habitadas	1,614	
Con disponibilidad de agua entubada	1,251	77.5
Con disponibilidad de drenaje	1,431	89.1
Con disponibilidad de energía eléctrica	1,596	98.9
Con disponibilidad de sanitario o excusado	1,468	91.0
Con piso de:		
Cemento o firme	1,344	83.3
Tierra	47	2.9
Madera, mosaico y otros recubrimientos	223	13.8
Con disposición de bienes y tecnologías de la información y la comunicación		
Automóvil o camioneta	293	18.2
Televisor	1,423	88.2
Refrigerador	1,380	85.5
Lavadora	1,105	68.5
Computadora	138	8.6
Aparato para oír radio	972	60.2
Línea telefónica fija	163	10.1
Teléfono celular	1,272	78.8
Internet	221	13.7

Fuente: INEGI. Encuesta Intercensal 2015.

POBREZA, 2015		
Indicador	Personas	Porcentaje
Población en situación de pobreza	2,985	56.2
Población en situación de pobreza moderada	2,448	46.1
Población en situación de pobreza extrema	537	10.1
Población vulnerable por carencia social	1,472	27.7
Población vulnerable por ingreso	355	6.7
Población no pobre y no vulnerable	503	9.5

Fuente: CONEVAL.

ÍNDICE DE REZAGO SOCIAL	
Concepto	Valor
2010	
Grado de rezago social	Bajo
Lugar a nivel estatal	139
2015	
Grado de rezago social	Medio
Lugar a nivel estatal	118

Fuente: CONEVAL.

MARGINACIÓN, 2015	
Concepto	Referencia
Grado de marginación	Alto
Índice de marginación	0.4
Lugar que ocupa en el contexto estatal	94
Lugar que ocupa en el contexto nacional	839
Población analfabeta de 15 años o más	17.3%
Población sin primaria completa de 15 años o más	37.9%
Ocupantes en viviendas sin drenaje ni servicio sanitario exclusivo	7.4%
Ocupantes en viviendas sin energía eléctrica	0.8%
Ocupantes en viviendas sin agua entubada	21.1%
Viviendas con algún nivel de hacinamiento	27.2%
Ocupantes en viviendas con piso de tierra	2.6%
Población en localidades con menos de 5 000 habitantes	100.0%
Población ocupada con ingreso de hasta 2 salarios mínimos	66.4%

Fuente: CONAPO. Índice de Marginación por Entidad Federativa y Municipio, 2015.

6. ECONOMÍA

EMPLEO, 2015	
Indicador	Valor
Población de 12 años y más	4,241
Población económicamente activa	1,941
PEA ocupada	1,902
Sector primario	50.4%
Sector secundario	14.9%
Sector terciario	33.4%
No especificado	1.4%
PEA desocupada	85
Población no económicamente activa	2,298
Estudiantes	342
Quehaceres del hogar	1,320
Jubilados y pensionados	138
Incapacitados permanentes	1,320
Otro tipo	73
Tasa de participación económica	45.8%
Tasa de ocupación	98.0%

Fuente: INEGI. Encuesta Intercensal 2015.

AGRICULTURA, 2017				
Principales cultivos	Superficie sembrada (Hectáreas)	Superficie cosechada (Hectáreas)	Volumen (Toneladas)	Valor (Miles de pesos)
Total	2,596.8	2,518.3	108,700.8	78,393.1
Caña de azúcar	1,929.3	1,850.8	105,781.7	69,333.6
Maíz grano	602.0	602.0	1,820.6	7,895.5
Frijol	20.0	20.0	19.6	276.2

NOTA: El total de superficie sembrada, cosechada y el valor de la producción incluyen el resto de cultivos del municipio.

Fuente: SAGARPA. Servicio de Información y Estadística Agroalimentaria y Pesquera.

GANADERÍA Y AVICULTURA, 2017				
Especie	Volumen de producción en pie (Toneladas)	Valor de producción en pie (Miles de pesos)	Volumen de producción de carne en canal (Toneladas)	Valor de producción de carne en canal (Miles de pesos)
Total	NA	17,369.6	NA	17,951.5
Bovino	463.9	13,960.1	231.8	14,407.0
Porcino	70.9	1,681.2	51.1	1,771.7
Ovino	24.4	764.0	12.8	791.7
Caprino	0.0	0.0	0.0	0.0
Ave a/	35.0	805.9	27.9	813.1
Guajolotes	3.1	158.5	2.1	168.1
Superficie dedicada a la ganadería (Hectáreas)			7,546.0	

a/ Comprende pollos de engorda, progenitora pesada y reproductora pesada.

Fuente: SAGARPA. Servicio de Información y Estadística Agroalimentaria y Pesquera.

PRINCIPALES CARACTERÍSTICAS DE LAS UNIDADES ECONÓMICAS, 2013

Indicador	Valor
Unidades económicas	139
Personal ocupado total	264
Personal ocupado dependiente de la razón social total	262
Personal ocupado dependiente de la razón social remunerado	39
Personal ocupado no dependiente de la razón social	2
Total de remuneraciones (miles de pesos)	1,507
Producción bruta total (miles de pesos)	19,407
Consumo intermedio (miles de pesos)	8,354
Valor agregado censal bruto (miles de pesos)	11,053
Formación bruta de capital fijo (miles de pesos)	184
Variación total de existencias (miles de pesos)	-10
Total de activos fijos (miles de pesos)	11,506

Fuente: INEGI. Censos Económicos 2014.

7. COMUNICACIONES Y TRANSPORTES

RED CARRETERA, 2017

Tipo	Longitud (Kilómetros)
Total en el municipio	11.7
Troncal federal pavimentada	5.7
Alimentadoras estatales pavimentadas	6.0
Alimentadoras estatales revestidas	0.0
Caminos rurales pavimentados	0.0
Caminos rurales revestidos	1.9

NOTA: El total puede no coincidir con el desglose ya que incluye alimentadoras estatales de terracería y caminos rurales de terracería.

Fuente: INEGI. Anuario Estadístico de Veracruz de Ignacio de la Llave.

VEHÍCULOS DE MOTOR, 2016-2017

Tipo	Tipo de servicio			
	Oficial	Público	Particular	Total
Automóviles	0	27	242	269
Camiones de pasajeros	0	0	0	0
Camiones y camionetas para carga	0	5	333	338
Motocicletas	0	NA	55	55

Fuente: INEGI. Anuario Estadístico de Veracruz de Ignacio de la Llave.

PUNTOS DE SERVICIO POSTAL, 2017

Concepto	Total
Puntos de servicio postal	1
Personal ocupado	0

NOTA: Existen municipios que reportan oficinas postales sin personal ocupado debido a que se trata de agencias o expendios propiedad de terceros, cuyo personal no pertenece a Correos de México.

Fuente: INEGI. Anuario Estadístico de Veracruz de Ignacio de la Llave.

8. FINANZAS PÚBLICAS

EVOLUCIÓN DE LOS INGRESOS EJERCIDOS, 2015-2019 (MILES DE PESOS)

Indicador	2015	2016	2017	2018 <i>a/</i>	2019 <i>a/</i>
Total	16,175	15,886	18,333	18,798	23,075
Impuestos	420	357	343	354	348
Predial	313	161	198	195	0
Traslado de dominio de bienes inmuebles	27	40	23	41	ND
Otros b/	81	0	0	119	0
Derechos	401	408	374	366	595
Productos	31	191	17	0	0
Aprovechamientos	43	27	1	22	0
Contribuciones de mejoras	0	0	0	0	0
Participaciones	8,799	7,539	10,413	10,067	12,241
Participaciones federales	8,799	7,539	10,413	10,067	12,241
Participaciones estatales	NA	NA	NA	NA	NA
Aportaciones federales y estatales	6,397	7,329	7,184	7,485	9,475
Aportaciones del Ramo general 33	6,396	6,599	7,061	9,147	11
FISM	0	0	0	5,952	7,118
FORTAMUNDF	0	0	0	3,195	3,608
Otros ingresos c/	115	35	0	503	0

a/ Se refiere a la Ley de Ingresos y a los acuerdos de distribución de los recursos del Ramo 33.

b/ Comprende los impuestos sobre los ingresos, accesorios, contribución adicional sobre ingresos municipales e impuestos de ejercicios fiscales anteriores.

c/ Comprende por cuenta de terceros, financiamiento, disponibilidad inicial y "otros ingresos".

Fuente: INEGI. Estadística de finanzas públicas estatales y municipales; Leyes de Ingresos y acuerdos de distribución de los recursos del Ramo 33.

EVOLUCIÓN DE LOS EGRESOS EJERCIDOS, 2014-2017 (MILES DE PESOS)

Indicador	2014	2015	2016	2017 <i>p/</i>
Total	15,915	16,175	15,886	18,333
Servicios personales	6,376	6,313	10,291	11,116
Materiales y suministros	337	340	387	315
Servicios generales	2,248	1,798	1,236	2,063
Transferencias, asignaciones, subsidios y otras ayudas	1,153	711	51	0
Bienes muebles, inmuebles e intangibles	200	0	78	0
Inversión pública	4,143	6,308	3,234	4,547
Otros egresos <i>a/</i>	0	0	0	0
Deuda pública	0	145	98	0

a/ Comprende: inversión financiera, aplicación de recursos federales y estatales, por cuenta de terceros, disponibilidad final y "otros egresos".

p/ Información preliminar.

Fuente: INEGI. Estadística de finanzas públicas estatales y municipales.

SIGLAS Y GLOSARIO

SIGLAS

CONAPO	Consejo Nacional de Población.
CONEVAL	Consejo Nacional de Evaluación de la Política de Desarrollo Social.
FISM	Fondo de Aportaciones para la Infraestructura Social Municipal.
FORTAMUNDF	Fondo de Aportaciones para el Fortalecimiento de los Municipios.
IMSS	Instituto Mexicano del Seguro Social.
INEGI	Instituto Nacional de Estadística y Geografía.
INVEDEM	Instituto Veracruzano de Desarrollo Municipal.
ISSSTE	Instituto de Seguridad y Servicios Sociales de los Trabajadores del Estado.
NA	No aplicable.
ND	No disponible.
NS	No significativo.
P/	Cifras preliminares.
PEMEX	Petróleos Mexicanos.
PNUD	Programa de las Naciones Unidas para el Desarrollo México.
SAGARPA	Secretaría de Agricultura, Ganadería, Desarrollo Rural, Pesca y Alimentación.
SEDENA	Secretaría de la Defensa Nacional.
SEFIPLAN	Secretaría de Finanzas y Planeación del Gobierno de Veracruz de Ignacio de la Llave.
SEMAR	Secretaría de Marina
SEV	Secretaría de Educación del Gobierno de Veracruz de Ignacio de la Llave.
SS	Secretaría de Salud del Gobierno del Estado de Veracruz de Ignacio de la Llave.

GLOSARIO

Edad mediana. Medida que divide a la población en dos grupos numericamente iguales de acuerdo a su edad. La mitad de los casos quedan por debajo de la mediana y la mitad por encima.

Índice de deserción. Número de alumnos que abandonan la escuela entre ciclos consecutivos antes de concluir el nivel educativo, por cada cien alumnos matriculados al inicio de cursos del nivel educativo.

Índice de eficiencia terminal. Número de alumnos que egresan de cierto nivel o tipo educativo en un determinado ciclo escolar por cada cien alumnos de nuevo ingreso, inscritos tantos ciclos escolares atrás como dure el nivel o tipo educativo en cuestión.

Índice de marginación. Medida sintética de cuatro dimensiones y nueve formas (indicadores) de exclusión, que mide a la población que no participa del disfrute de bienes y servicios esenciales para el desarrollo de sus capacidades básicas.

Índice de masculinidad. Relación del número de hombres por cada 100 mujeres.

Índice de reprobación. Número de alumnos que no aprobaron un determinado grado, por cada cien matriculados en el mismo, al final del ciclo escolar.

Índice rezago social. Es una medida ponderada que resumen cuatro indicadores de carencias sociales (educación, salud, servicios básicos y espacios en la vivienda) en un solo índice que tiene como finalidad ordenar a las unidades de observación según sus carencias sociales.

No pobres y no vulnerables: Aquella población cuyo ingreso es superior a la línea de bienestar y que no tiene ninguna de las carencias sociales que se utilizan en la medición de la pobreza.

Pobreza: Una persona se encuentra en situación de pobreza cuando tiene al menos una carencia social (en los seis indicadores de rezago educativo, acceso a servicios de salud, acceso a la seguridad social, calidad y espacios de la vivienda, servicios básicos en la vivienda y acceso a la alimentación) y su ingreso es insuficiente para adquirir los bienes y servicios que requiere para satisfacer sus necesidades alimentarias y no alimentarias.

Población Económicamente Activa (PEA): es aquella comprende a las personas de 12 años y más que tuvieron vínculo con la actividad económica (población ocupada) o que lo buscaron (población desocupada) en la semana de referencia del Censo 2010.

Pobreza extrema: Una persona se encuentra en situación de pobreza extrema cuando tiene tres o más carencias, de seis posibles, dentro del Índice de Privación Social y que, además, se encuentra por debajo de la línea de bienestar mínimo. Las personas en esta situación disponen de un ingreso tan bajo que, aun si lo dedicase por completo a la adquisición de alimentos, no podría adquirir los nutrientes necesarios para tener una vida sana.

Pobreza moderada: Es aquella persona que siendo pobre, no es pobre extrema. La incidencia de pobreza moderada se obtiene al calcular la diferencia entre la incidencia de la población en pobreza menos la de la población en pobreza extrema.

Tasa de ocupación: es el porcentaje que representa la población ocupada respecto a la población económicamente activa.

Tasa de participación económica: es el porcentaje que representa la población económicamente activa respecto a la población de 12 años y más.

Vulnerables por carencias sociales: Aquella población que presenta una o más carencias sociales, pero cuyo ingreso es superior a la línea de bienestar.

Vulnerables por Ingresos: Aquella población que no presenta carencias sociales pero cuyo ingreso es inferior o igual a la línea de bienestar.