



VERACRUZ
GOBIERNO
DEL ESTADO



VERACRUZ
ME LLENA DE ORGULLO

SISTEMA DE INFORMACIÓN MUNICIPAL

CUADERNILLOS MUNICIPALES, 2019

Alpatláhuac

Contenido	Página
1. Geografía	1
2. Gobierno	2
3. Medio ambiente	2
4. Demografía	3
5. Desarrollo social	4
6. Economía	7
7. Comunicaciones y transportes	8
8. Finanzas públicas	9



1. GEOGRAFÍA



UBICACIÓN

Entre los paralelos 19° 04' y 19° 08' de latitud norte; los meridianos 97° 04' y 97° 12' de longitud oeste; altitud entre 1,600 y 3,400 m.

LÍMITES

Colinda al norte con el municipio de Calchahualco; al este con los municipios de Calchahualco y Coscomatepec; al sur con los municipios de Coscomatepec y Calchahualco; al oeste con el municipio de Calchahualco.

CLIMA

Templado húmedo (83%) y semicálido húmedo (17%).

Rango de temperatura

14 – 20°C

Rango de precipitación

1 400 – 1 600 mm

Fuente: INEGI. Prontuario de Información Geográfica Municipal de los Estados Unidos Mexicanos.

DATOS GEOGRÁFICOS

Indicador	Valor
Cabecera municipal	Alpatláhuac
Localidades en 2015	38
Urbanas	1
Rurales	37
Superficie	71.0 km ²
Porcentaje del territorio estatal	0.1%
Densidad poblacional en 2015	143.4 hab/km ²

Fuente: SEFIPLAN con datos de INEGI, Censo de Población y Vivienda 2010 y Marco Geoestadístico Municipal 2010. Encuesta Intercensal 2015.

2. GOBIERNO

GOBIERNO

Presidente(a) municipal 2014-2017	Obdulia Domínguez Llanos
Partido o coalición	Partido de la Revolución Democrática
Dirección municipal	Avenida Iturbide S/N, Zona Centro, C.P. 94130
Teléfono	(273) 732-5047, 732-5123
Página web	www.alpatlahuac.emunicipios.gob.mx/
Distrito electoral local	18 Huatusco
Representante	Dip. Nora Jessica Lagunes Jáuregui (PAN)
Distrito electoral federal	XV Orizaba
Representante	XV. Dip. Dulce María Corina Villegas Guarneros (MORENA)

Fuente: Gaceta Oficial del Estado de Veracruz, Número Extraordinario 518 del 28 de diciembre de 2017 e INVEDEM. Información Básica Municipal.

3. MEDIO AMBIENTE

USO DE SUELO Y VEGETACIÓN 2005

Tipo de superficie	Superficie (Km ²)
Superficie continental	71.0
Agricultura	27.3
Pastizal	0.0
Bosque	22.1
Selva	0.0
Matorral xerófilo	0.0
Otros tipos de vegetación	0.0
Vegetación secundaria	21.6
Áreas sin vegetación	0.0
Cuerpos de agua	0.0
Áreas urbanas	0.0

Fuente: INEGI. Uso de Suelo y Vegetación.

ACCIONES EN MATERIA AMBIENTAL 2015

Indicador	Valor
Volumen de residuos sólidos urbanos recolectados (Miles de toneladas)	2.0
Vehículos de motor recolectores	1
Superficie de los rellenos sanitarios (Hectáreas)	0.0
Capacidad disponible de los rellenos sanitarios (Metros cúbicos)	0.0
Plantas de tratamiento de aguas residuales	0
Capacidad instalada (litros/segundo)	0.0
Volumen tratado (Millones de metros cúbicos)	0.0

NOTA: La información de plantas de tratamientos de aguas residuales corresponde al ejercicio 2017

Fuente: INEGI. Anuario Estadístico y Geográfico de Veracruz de Ignacio de la Llave.

4. DEMOGRAFÍA

EVOLUCIÓN DE LA POBLACIÓN

Año	Total	Hombres	Mujeres	Proporción estatal (%)
2019	10,386	5,154	5,232	0.13
2015	10,189	5,037	5,152	0.13
2010	9,691	4,809	4,882	0.13
2005	8,988	4,419	4,569	0.13
2000	8,573	4,214	4,359	0.12
1995	8,985	4,489	4,496	0.13

TASA DE CRECIMIENTO MEDIA

Periodo	Tasa (%)
2010-2015	1.06
2005-2010	1.63
2000-2005	0.84
1995-2000	-1.09

Fuente: Estimaciones de SEFIPLAN con datos de INEGI.

Fuente: INEGI. Censos y Conteos de Población y Vivienda, 1995 a 2010. Encuesta Intercensal 2015, y para 2019, CONAPO, Proyecciones de la Población de los Municipios 2010-2030.

HABITANTES EN PRINCIPALES LOCALIDADES, 2010

Localidad	Habitantes
Alpatláhuac	1,181
Ayahualulco	1,167
Ixtaquilitla (El Rincón)	705
San José Teacalco	558
Cocalzingo	502
Resto de localidades	5,578

Fuente: INEGI. Censo de Población y Vivienda 2010.

POBLACIÓN POR TAMAÑO DE LOCALIDAD, 2010

Ámbito	Tamaño	Habitantes
Rural		9,691
	Menos de 500 habitantes	5,077
	500 a 2,499 habitantes	4,614
Urbano		0
	2,500 a 14,999 habitantes	0
	15,000 y más habitantes	0

Fuente: INEGI. Censo de Población y Vivienda 2010.

ESTADÍSTICAS VITALES, 2017

Indicador	Valor
Nacimientos	252
Defunciones generales	63
Defunciones infantiles	3
Matrimonios	32
Divorcios	0

NOTA: Defunciones infantiles refiere a menores de un año

Fuente: INEGI. Estadísticas Vitales.

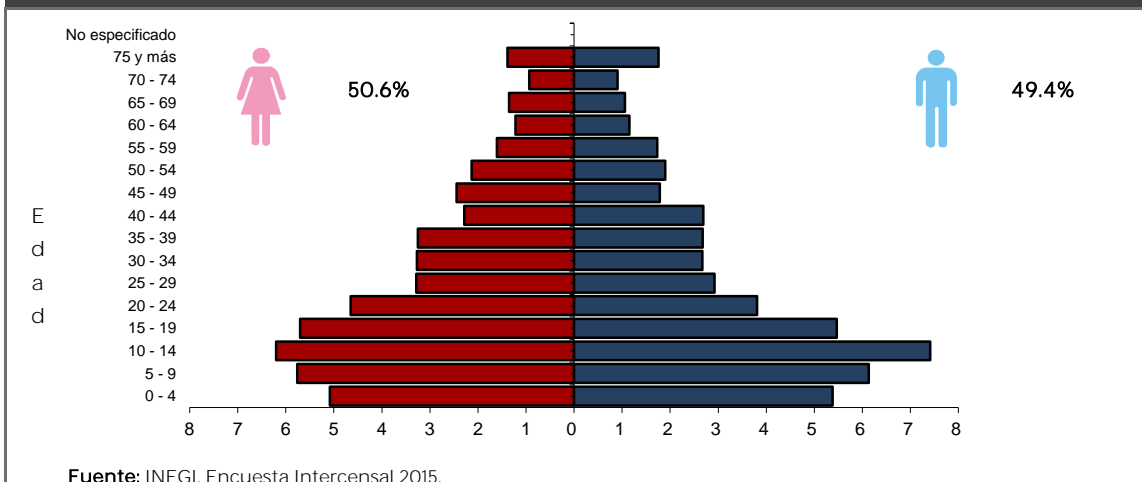
RAZÓN DE MASCULINIDAD Y EDAD MEDIANA, 2010

Indicador	Valor
Índice de masculinidad	98.5
Edad mediana (años)	19
Hombres	19
Mujeres	20

Fuente: INEGI. Censo de Población y Vivienda 2010.

POBLACIÓN POR GRUPO QUINQUENAL DE EDAD SEGÚN SEXO (%)

Al 15 de marzo de 2015



POBLACIÓN POR GRUPOS DE EDAD, 2015	
Grupo de edad	Habitantes
Infantil (0-14 años)	3,665
Joven y adulta (15-64 años)	5,771
Tercera edad (65 años y más)	753

NOTA: Excluye a la población que no especificó su edad, por lo que la suma puede no coincidir con el total de población expresado en el cuadro de la evolución de la población.

Fuente: INEGI. Encuesta Intercensal 2015.

POBLACIÓN INDÍGENA, 2010	
Indicador	Valor
Población en hogares indígenas ^{a/}	65
Población de 3 años o más hablante de lengua indígena	
Total	17
Hombres	3
Mujeres	14
Población de 3 años y más que habla lengua indígena	0.19%
Hablantes de lengua indígena que no hablan español	0.00%
Lengua principal	No especificado

^{a/} Se refiere a la población en hogares donde el jefe (a) o su cónyuge habla alguna lengua indígena.

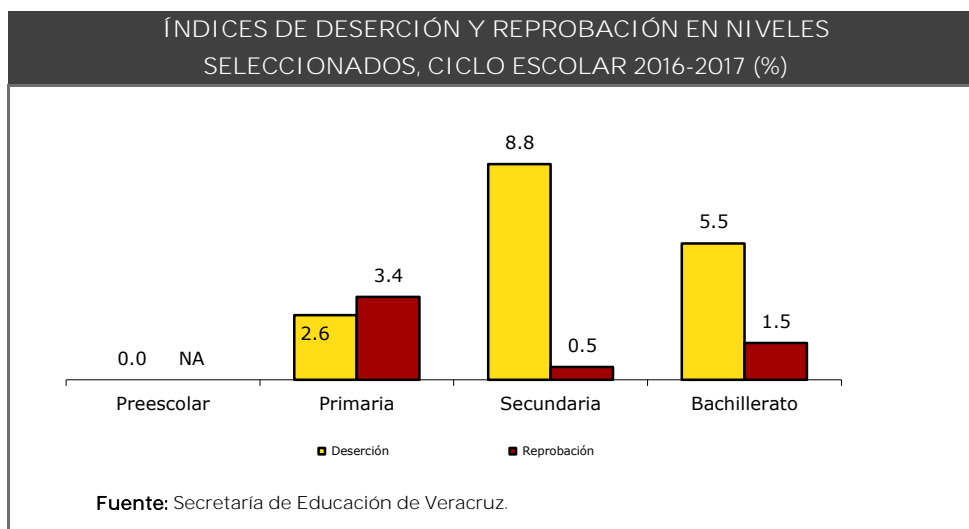
Fuente: INEGI. Censo de Población y Vivienda 2010.

5. DESARROLLO SOCIAL

CARACTERÍSTICAS DEL SECTOR EDUCATIVO, INICIO DE CURSOS 2018-2019						
Nivel educativo	Escuelas	Docentes	Grupos	Alumnos		
				Hombres	Mujeres	Total
Total	56	160	156	1,507	1,390	2,897
Educación inicial	0	0	0	0	0	0
Educación especial	0	0	0	0	0	0
Preescolar	18	23	23	145	143	288
Primaria	27	75	72	750	643	1,393
Secundaria	9	38	41	368	359	727
Profesional técnico	0	0	0	0	0	0
Bachillerato	2	24	20	244	245	489
Técnico superior universitario	0	0	0	0	0	0
Normal	0	0	0	0	0	0
Licenciatura Univ. y Tec.	0	0	0	0	0	0
Posgrado Univ. y Tec.	0	0	0	0	0	0
Educación para adultos	0	0	0	0	0	0
Formación para el trabajo ^{a/}	0	0	0	0	0	0

^{a/} Corresponde a la Estadística de Fin de Cursos 2018

Fuente: Secretaría de Educación de Veracruz. Anuario Estadístico.



ANALFABETISMO, 2015

Indicador	Valor
Población de 6 a 14 años que sabe leer y escribir ^{a/}	87.0%
Población del 15 años y más	6,524
Población de 15 años y más analfabeta	1,374
Tasa de analfabetismo	21.1%

Fuente: INEGI. Censo Nacional de Población y Vivienda 2010. a/INEGI. Encuesta Intercensal 2015.

EDUCANDOS ALFABETIZADOS, ALFABETIZADORES,
BIBLIOTECAS PÚBLICAS Y BECAS, 2017

Indicador	Valor
Educandos alfabetizados	78
Alfabetizadores	4
Bibliotecas ^{a/}	2
Becas otorgadas ^{b/}	0

a/ Se refiere a las ubicadas en los centros de educación básica y media superior, y superior. b/ Corresponde a 2016.

Fuente: INEGI. Anuario Estadístico y Geográfico de Veracruz de Ignacio de la Llave.

CARACTERÍSTICAS DEL SECTOR SALUD, 2017

Institución	Unidades de consulta externa	Consultas externas otorgadas	Hospitales	Médicos ^{a/}
Total	5	13,736	0	5
IMSS	0	0	0	0
ISSSTE	0	0	0	0
PEMEX	0	0	0	0
SEDENA	0	0	0	0
SEMAR	0	0	0	0
IMSS-PROSPERA	2	12,473	0	2
SS	3	1,262	0	3

a/ Comprende: médicos generales, especialistas, residentes, pasantes, odontólogos y en otras labores.

Fuente: INEGI. Anuario Estadístico y Geográfico de Veracruz de Ignacio de la Llave.

ATENCIÓN MÉDICA, 2017

Indicador	Valor
Médicos por cada 1,000 habitantes ^{a/}	0.5
Población usuaria de los servicios médicos ^{b/}	10,027
Afiliados al Seguro Popular	7,348
Consultas externas otorgadas por el Seguro Popular	3,519

a/ Estimado por la Subsecretaría de Planeación, con información del INEGI. Datos al 2015.

b/ Se refiere al segmento de población derechohabiente y potencial que hace uso de los servicios institucionales de atención médica, al menos una vez durante el año de referencia.

Fuente: INEGI. Anuario Estadístico y Geográfico de Veracruz de Ignacio de la Llave.

URBANIZACIÓN, 2017

Indicador	Valor
Fuentes de abastecimiento de agua ^{a/}	58
Volumen promedio diario de extracción (miles de metros cúbicos)	2.0
Plantas potabilizadoras de agua	0
Capacidad instalada (litros por segundo)	0.0
Volumen suministrado anual de agua potable (millones de metros cúbicos)	0.0
Tomas domiciliarias de agua potable instaladas ^{b/}	1,940
Sistemas de drenaje y alcantarillado	4
Localidades con el servicio de drenaje y alcantarillado	4
Tomas instaladas de energía eléctrica ^{c/}	1,838
Localidades con el servicio de energía eléctrica ^{d/}	20

a/ Comprende: arroyos, esteros, galerías, lagunas, norias, pozas, presas y ríos.

b/ Corresponde al año 2015.

c/ Comprende agrícolas, alumbrado público, bombeo de aguas potables y negras, domésticas, industriales y de servicios. Año 2016.

d/ Corresponde al año 2016.

Fuente: INEGI. Anuario Estadístico y Geográfico de Veracruz de Ignacio de la Llave.

CARACTERÍSTICAS DE LAS VIVIENDAS, 2015		
Indicador	Viviendas	Porcentaje
Viviendas particulares habitadas	2,301	
Con disponibilidad de agua entubada	1,923	83.6
Con disponibilidad de drenaje	1,454	63.3
Con disponibilidad de energía eléctrica	2,208	96.0
Con disponibilidad de sanitario o excusado	2,273	98.8
Con piso de:		
Cemento o firme	1,956	85.0
Tierra	219	9.5
Madera, mosaico y otros recubrimientos	121	5.3
Con disposición de bienes y tecnologías de la información y la comunicación		
Automóvil o camioneta	344	15.0
Televisor	1,804	78.4
Refrigerador	824	35.8
Lavadora	384	16.7
Computadora	115	5.0
Aparato para oír radio	1,406	61.1
Línea telefónica fija	242	10.5
Teléfono celular	621	27.0
Internet	57	2.5

Fuente: INEGI. Encuesta Intercensal 2015.

POBREZA, 2015		
Indicador	Personas	Porcentaje
Población en situación de pobreza	7,037	86.0
Población en situación de pobreza moderada	4,400	53.8
Población en situación de pobreza extrema	2,637	32.2
Población vulnerable por carencia social	1,037	12.7
Población vulnerable por ingreso	20	0.2
Población no pobre y no vulnerable	84	1.0

Fuente: CONEVAL.

ÍNDICE DE REZAGO SOCIAL	
Concepto	Valor
2010	
Grado de rezago social	Alto
Lugar a nivel estatal	27
2015	
Grado de rezago social	Alto
Lugar a nivel estatal	34

Fuente: CONEVAL.

MARGINACIÓN, 2015	
Concepto	Referencia
Grado de marginación	Alto
Índice de marginación	1.0
Lugar que ocupa en el contexto estatal	40
Lugar que ocupa en el contexto nacional	406
Población analfabeta de 15 años o más	21.2%
Población sin primaria completa de 15 años o más	44.4%
Ocupantes en viviendas sin drenaje ni servicio sanitario exclusivo	0.9%
Ocupantes en viviendas sin energía eléctrica	3.5%
Ocupantes en viviendas sin agua entubada	16.1%
Viviendas con algún nivel de hacinamiento	41.9%
Ocupantes en viviendas con piso de tierra	9.0%
Población en localidades con menos de 5 000 habitantes	100.0%
Población ocupada con ingreso de hasta 2 salarios mínimos	77.8%

Fuente: CONAPO. Índice de Marginación por Entidad Federativa y Municipio, 2015.

6. ECONOMÍA

EMPLEO, 2015	
Indicador	Valor
Población de 12 años y más	7,400
Población económicamente activa	2,792
PEA ocupada	2,768
Sector primario	62.1%
Sector secundario	14.2%
Sector terciario	22.9%
No especificado	0.7%
PEA desocupada	64
Población no económicamente activa	4,605
Estudiantes	1,464
Quehaceres del hogar	2,587
Jubilados y pensionados	3
Incapacitados permanentes	2,587
Otro tipo	77
Tasa de participación económica	37.7%
Tasa de ocupación	99.1%

Fuente: INEGI. Encuesta Intercensal 2015.

AGRICULTURA, 2017				
Principales cultivos	Superficie sembrada (Hectáreas)	Superficie cosechada (Hectáreas)	Volumen (Toneladas)	Valor (Miles de pesos)
Total	2,180.0	2,170.0	19,807.5	89,361.5
Maíz grano	1,390.0	1,390.0	3,725.2	14,796.5
Frijol	281.0	281.0	163.0	2,198.1
Chayote	200.0	200.0	12,600.0	40,635.0

NOTA: El total de superficie sembrada, cosechada y el valor de la producción incluyen el resto de cultivos del municipio.

Fuente: SAGARPA. Servicio de Información y Estadística Agroalimentaria y Pesquera.

GANADERÍA Y AVICULTURA, 2017				
Especie	Volumen de producción en pie (Toneladas)	Valor de producción en pie (Miles de pesos)	Volumen de producción de carne en canal (Toneladas)	Valor de producción de carne en canal (Miles de pesos)
Total	NA	9,393.3	NA	9,827.7
Bovino	71.8	2,723.7	37.0	2,728.2
Porcino	131.3	3,286.2	104.7	3,605.9
Ovino	24.8	825.5	12.6	704.3
Caprino	3.0	85.8	1.5	90.3
Ave a/	83.5	2,364.5	68.0	2,579.2
Guajolotes	2.7	107.5	2.0	119.8
Superficie dedicada a la ganadería (Hectáreas)				464.0

a/ Comprende pollos de engorda, progenitora pesada y reproductora pesada.

Fuente: SAGARPA. Servicio de Información y Estadística Agroalimentaria y Pesquera.

PRINCIPALES CARACTERÍSTICAS DE LAS UNIDADES ECONÓMICAS, 2013

Indicador	Valor
Unidades económicas	83
Personal ocupado total	221
Personal ocupado dependiente de la razón social total	212
Personal ocupado dependiente de la razón social remunerado	23
Personal ocupado no dependiente de la razón social	9
Total de remuneraciones (miles de pesos)	570
Producción bruta total (miles de pesos)	6,197
Consumo intermedio (miles de pesos)	3,009
Valor agregado censal bruto (miles de pesos)	3,188
Formación bruta de capital fijo (miles de pesos)	1,328
Variación total de existencias (miles de pesos)	23
Total de activos fijos (miles de pesos)	4,553

Fuente: INEGI. Censos Económicos 2014.

7. COMUNICACIONES Y TRANSPORTES

RED CARRETERA, 2017

Tipo	Longitud (Kilómetros)
Total en el municipio	21.9
Troncal federal pavimentada	0.0
Alimentadoras estatales pavimentadas	2.9
Alimentadoras estatales revestidas	10.0
Caminos rurales pavimentados	6.2
Caminos rurales revestidos	6.0

NOTA: El total puede no coincidir con el desglose ya que incluye alimentadoras estatales de terracería y caminos rurales de terracería.

Fuente: INEGI. Anuario Estadístico de Veracruz de Ignacio de la Llave.

VEHÍCULOS DE MOTOR, 2016-2017

Tipo	Tipo de servicio			Total
	Oficial	Público	Particular	
Automóviles	0	22	181	203
Camiones de pasajeros	0	0	0	0
Camiones y camionetas para carga	0	31	451	482
Motocicletas	0	NA	3	3

Fuente: INEGI. Anuario Estadístico de Veracruz de Ignacio de la Llave.

PUNTOS DE SERVICIO POSTAL, 2017

Concepto	Total
Puntos de servicio postal	1
Personal ocupado	0

NOTA: Existen municipios que reportan oficinas postales sin personal ocupado debido a que se trata de agencias o expendios propiedad de terceros, cuyo personal no pertenece a Correos de México.

Fuente: INEGI. Anuario Estadístico de Veracruz de Ignacio de la Llave.

8. FINANZAS PÚBLICAS

EVOLUCIÓN DE LOS INGRESOS EJERCIDOS, 2015-2019					
(MILES DE PESOS)					
Indicador	2015	2016	2017	2018 <i>a/</i>	2019 <i>a/</i>
Total	31,708	44,626	39,515	36,751	42,587
Impuestos	407	347	450	411	492
Predial	357	296	374	203	210
Traslado de dominio de bienes inmuebles	2	17	13	12	ND
Otros b/	48	0	0	197	0
Derechos	261	266	331	314	261
Productos	1	0	0	0	88
Aprovechamientos	6	72	91	0	0
Contribuciones de mejoras	0	0	0	0	0
Participaciones	10,015	10,891	12,058	12,304	15,296
Participaciones federales	10,015	10,891	12,058	12,304	15,296
Participaciones estatales	NA	NA	NA	NA	NA
Aportaciones federales y estatales	18,854	33,050	21,464	23,693	26,134
Aportaciones del Ramo general 33	18,704	19,824	21,464	25,275	29
FISM	0	0	0	19,189	22,447
FORTAMUNDF	0	0	0	6,085	6,871
Otros ingresos c/	2,166	0	5,122	29	0

a/ Se refiere a la Ley de Ingresos y a los acuerdos de distribución de los recursos del Ramo 33.

b/ Comprende los impuestos sobre los ingresos, accesorios, contribución adicional sobre ingresos municipales e impuestos de ejercicios fiscales anteriores.

c/ Comprende por cuenta de terceros, financiamiento, disponibilidad inicial y "otros ingresos".

Fuente: INEGI. Estadística de finanzas públicas estatales y municipales; Leyes de Ingresos y acuerdos de distribución de los recursos del Ramo 33.

EVOLUCIÓN DE LOS EGRESOS EJERCIDOS, 2014-2017				
(MILES DE PESOS)				
Indicador	2014	2015	2016	2017 <i>p/</i>
Total	32,787	31,708	44,626	39,515
Servicios personales	4,580	4,248	4,843	7,208
Materiales y suministros	1,151	1,309	1,299	2,173
Servicios generales	5,283	4,854	4,592	6,556
Transferencias, asignaciones, subsidios y otras ayudas	1,092	1,159	951	403
Bienes muebles, inmuebles e intangibles	1,568	1,345	195	0
Inversión pública	19,114	18,348	29,355	19,016
Otros egresos <i>a/</i>	0	0	606	0
Deuda pública	0	0	0	0

a/ Comprende: inversión financiera, aplicación de recursos federales y estatales, por cuenta de terceros, disponibilidad final y "otros egresos".

p/ Información preliminar.

Fuente: INEGI. Estadística de finanzas públicas estatales y municipales.

SIGLAS Y GLOSARIO

SIGLAS

CONAPO	Consejo Nacional de Población.
CONEVAL	Consejo Nacional de Evaluación de la Política de Desarrollo Social.
FISM	Fondo de Aportaciones para la Infraestructura Social Municipal.
FORTAMUNDF	Fondo de Aportaciones para el Fortalecimiento de los Municipios.
IMSS	Instituto Mexicano del Seguro Social.
INEGI	Instituto Nacional de Estadística y Geografía.
INVEDEM	Instituto Veracruzano de Desarrollo Municipal.
ISSSTE	Instituto de Seguridad y Servicios Sociales de los Trabajadores del Estado.
NA	No aplicable.
ND	No disponible.
NS	No significativo.
P/	Cifras preliminares.
PEMEX	Petróleos Mexicanos.
PNUD	Programa de las Naciones Unidas para el Desarrollo México.
SAGARPA	Secretaría de Agricultura, Ganadería, Desarrollo Rural, Pesca y Alimentación.
SEDENA	Secretaría de la Defensa Nacional.
SEFIPLAN	Secretaría de Finanzas y Planeación del Gobierno de Veracruz de Ignacio de la Llave.
SEMAR	Secretaría de Marina
SEV	Secretaría de Educación del Gobierno de Veracruz de Ignacio de la Llave.
SS	Secretaría de Salud del Gobierno del Estado de Veracruz de Ignacio de la Llave.

GLOSARIO

Edad mediana. Medida que divide a la población en dos grupos numericamente iguales de acuerdo a su edad. La mitad de los casos quedan por debajo de la mediana y la mitad por encima.

Índice de deserción. Número de alumnos que abandonan la escuela entre ciclos consecutivos antes de concluir el nivel educativo, por cada cien alumnos matriculados al inicio de cursos del nivel educativo.

Índice de eficiencia terminal. Número de alumnos que egresan de cierto nivel o tipo educativo en un determinado ciclo escolar por cada cien alumnos de nuevo ingreso, inscritos tantos ciclos escolares atrás como dure el nivel o tipo educativo en cuestión.

Índice de marginación. Medida sintética de cuatro dimensiones y nueve formas (indicadores) de exclusión, que mide a la población que no participa del disfrute de bienes y servicios esenciales para el desarrollo de sus capacidades básicas.

Índice de masculinidad. Relación del número de hombres por cada 100 mujeres.

Índice de reprobación. Número de alumnos que no aprobaron un determinado grado, por cada cien matriculados en el mismo, al final del ciclo escolar.

Índice rezago social. Es una medida ponderada que resumen cuatro indicadores de carencias sociales (educación, salud, servicios básicos y espacios en la vivienda) en un solo índice que tiene como finalidad ordenar a las unidades de observación según sus carencias sociales.

No pobres y no vulnerables: Aquella población cuyo ingreso es superior a la línea de bienestar y que no tiene ninguna de las carencias sociales que se utilizan en la medición de la pobreza.

Pobreza: Una persona se encuentra en situación de pobreza cuando tiene al menos una carencia social (en los seis indicadores de rezago educativo, acceso a servicios de salud, acceso a la seguridad social, calidad y espacios de la vivienda, servicios básicos en la vivienda y acceso a la alimentación) y su ingreso es insuficiente para adquirir los bienes y servicios que requiere para satisfacer sus necesidades alimentarias y no alimentarias.

Población Económicamente Activa (PEA): es aquella comprende a las personas de 12 años y más que tuvieron vínculo con la actividad económica (población ocupada) o que lo buscaron (población desocupada) en la semana de referencia del Censo 2010.

Pobreza extrema: Una persona se encuentra en situación de pobreza extrema cuando tiene tres o más carencias, de seis posibles, dentro del Índice de Privación Social y que, además, se encuentra por debajo de la línea de bienestar mínimo. Las personas en esta situación disponen de un ingreso tan bajo que, aun si lo dedicase por completo a la adquisición de alimentos, no podría adquirir los nutrientes necesarios para tener una vida sana.

Pobreza moderada: Es aquella persona que siendo pobre, no es pobre extrema. La incidencia de pobreza moderada se obtiene al calcular la diferencia entre la incidencia de la población en pobreza menos la de la población en pobreza extrema.

Tasa de ocupación: es el porcentaje que representa la población ocupada respecto a la población económicamente activa.

Tasa de participación económica: es el porcentaje que representa la población económicamente activa respecto a la población de 12 años y más.

Vulnerables por carencias sociales: Aquella población que presenta una o más carencias sociales, pero cuyo ingreso es superior a la línea de bienestar.

Vulnerables por Ingresos: Aquella población que no presenta carencias sociales pero cuyo ingreso es inferior o igual a la línea de bienestar.