



VERACRUZ  
GOBIERNO  
DEL ESTADO



VERACRUZ  
ME LLENA DE ORGULLO

SISTEMA DE INFORMACIÓN MUNICIPAL

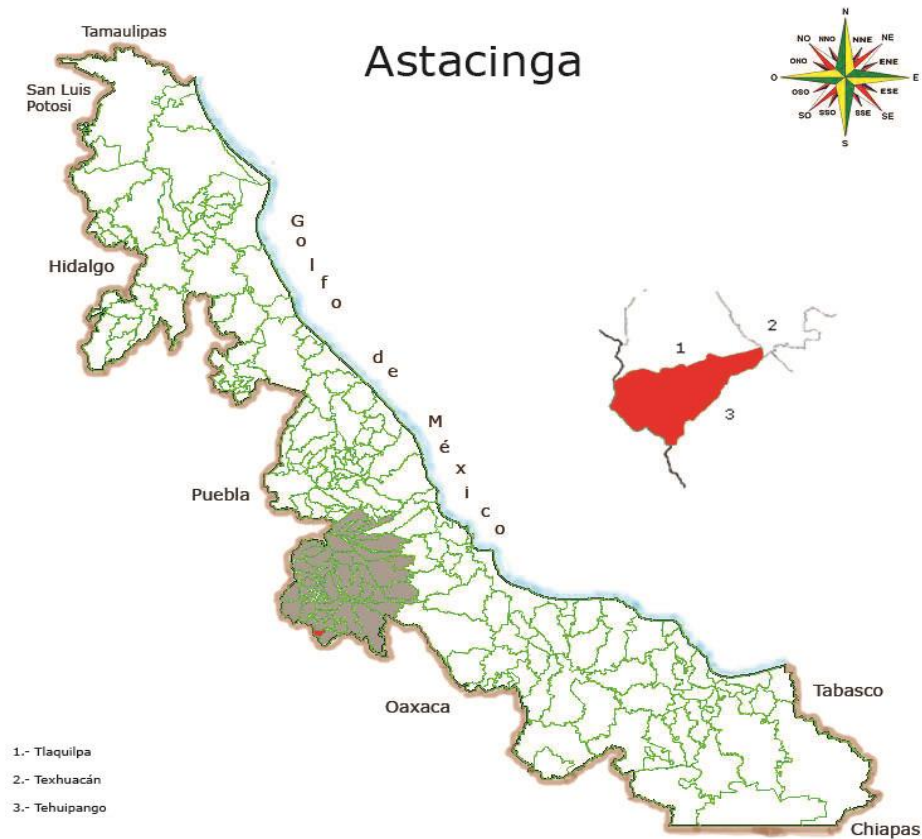
CUADERNILLOS MUNICIPALES, 2019

# Astacinga

Contenido	Página
1. Geografía	1
2. Gobierno	2
3. Medio ambiente	2
4. Demografía	3
5. Desarrollo social	4
6. Economía	7
7. Comunicaciones y transportes	8
8. Finanzas públicas	9



# 1. GEOGRAFÍA



## UBICACIÓN

Entre los paralelos 18° 31' y 18° 36' de latitud norte; los meridianos 97° 03' y 97° 10' de longitud oeste; altitud entre 1,700 y 2,800 m.

## LÍMITES

Colinda al norte con los municipios de Tlaquilpa y Texhuacán; al este con los municipios de Texhuacán y Tehuipango; al sur con el municipio de Tehuipango y el estado de Puebla; al oeste con el estado de Puebla y el municipio de Tlaquilpa.

## CLIMA

Templado húmedo con abundantes lluvias en verano (75%), semicálido húmedo con lluvias todo el año (17%) y templado subhúmedo con lluvias en verano (8%).

Rango de temperatura

12 – 20°C

Rango de precipitación

1 100 – 2 100 mm

**Fuente:** INEGI. Prontuario de Información Geográfica Municipal de los Estados Unidos Mexicanos.

## DATOS GEOGRÁFICOS

Indicador	Valor
Cabecera municipal	Astacinga
Localidades en 2015	26
Urbanas	1
Rurales	25
Superficie	38.6 km <sup>2</sup>
Porcentaje del territorio estatal	0.1%
Densidad poblacional en 2015	169.2 hab/km <sup>2</sup>

**Fuente:** SEFIPLAN con datos de INEGI, Censo de Población y Vivienda 2010 y Marco Geoestadístico Municipal 2010. Encuesta Intercensal 2015.

## 2. GOBIERNO

## GOBIERNO

Presidente(a) municipal 2014-2017	Antonio Ramírez Itehua
Partido o coalición	Nueva Alianza
Dirección municipal	Palacio Municipal Domicilio Conocido, Zona Centro
Teléfono	(278) 596-2822, 596-0006
Página web	<a href="http://www.astacinga.gob.mx">www.astacinga.gob.mx</a>
Distrito electoral local	22 Zongolica
Representante	Dip. Alexis Sánchez García (MC)
Distrito electoral federal	XVIII Zongolica
Representante	XVIII. Dip. Bonifacio Aguilar Linda (MORENA)

**Fuente:** Gaceta Oficial del Estado de Veracruz, Número Extraordinario 518 del 28 de diciembre de 2017 e INVEDEM. Información Básica Municipal.

## 3. MEDIO AMBIENTE

## USO DE SUELO Y VEGETACIÓN 2005

Tipo de superficie	Superficie (Km <sup>2</sup> )
Superficie continental	38.6
Agricultura	25.7
Pastizal	0.0
Bosque	5.0
Selva	0.0
Matorral xerófilo	0.0
Otros tipos de vegetación	0.0
Vegetación secundaria	7.9
Áreas sin vegetación	0.0
Cuerpos de agua	0.0
Áreas urbanas	0.0

**Fuente:** INEGI. Uso de Suelo y Vegetación.

## ACCIONES EN MATERIA AMBIENTAL 2015

Indicador	Valor
Volumen de residuos sólidos urbanos recolectados (Miles de toneladas)	1.0
Vehículos de motor recolectores	1
Superficie de los rellenos sanitarios (Hectáreas)	0.0
Capacidad disponible de los rellenos sanitarios (Metros cúbicos)	0.0
Plantas de tratamiento de aguas residuales	0
Capacidad instalada (litros/segundo)	0.0
Volumen tratado (Millones de metros cúbicos)	0.0

**NOTA:** La información de plantas de tratamientos de aguas residuales corresponde al ejercicio 2017

**Fuente:** INEGI. Anuario Estadístico y Geográfico de Veracruz de Ignacio de la Llave.

## 4. DEMOGRAFÍA

### EVOLUCIÓN DE LA POBLACIÓN

Año	Total	Hombres	Mujeres	Proporción estatal (%)
2019	7,053	3,304	3,749	0.09
2015	6,534	3,095	3,439	0.08
2010	5,995	2,781	3,214	0.08
2005	4,846	2,229	2,617	0.07
2000	5,381	2,608	2,773	0.08
1995	5,240	2,572	2,668	0.08

### TASA DE CRECIMIENTO MEDIA

Periodo	Tasa (%)
2010-2015	1.83
2005-2010	4.68
2000-2005	-1.83
1995-2000	0.62

**Fuente:** Estimaciones de SEFIPLAN con datos de INEGI.

**Fuente:** INEGI. Censos y Conteos de Población y Vivienda, 1995 a 2010. Encuesta Intercensal 2015, y para 2019, CONAPO, Proyecciones de la Población de los Municipios 2010-2030.

### HABITANTES EN PRINCIPALES LOCALIDADES, 2010

Localidad	Habitantes
Astacinga	723
Acatitla	648
Acuayucan	614
Huapango	493
Buena Vista	439
Resto de localidades	3,078

**Fuente:** INEGI. Censo de Población y Vivienda 2010.

### POBLACIÓN POR TAMAÑO DE LOCALIDAD, 2010

Ámbito	Tamaño	Habitantes
Rural		5,995
	Menos de 500 habitantes	4,010
	500 a 2,499 habitantes	1,985
Urbano		0
	2,500 a 14,999 habitantes	0
	15,000 y más habitantes	0

**Fuente:** INEGI. Censo de Población y Vivienda 2010.

### ESTADÍSTICAS VITALES, 2017

Indicador	Valor
Nacimientos	180
Defunciones generales	26
Defunciones infantiles	3
Matrimonios	24
Divorcios	1

NOTA: Defunciones infantiles refiere a menores de un año

**Fuente:** INEGI. Estadísticas Vitales.

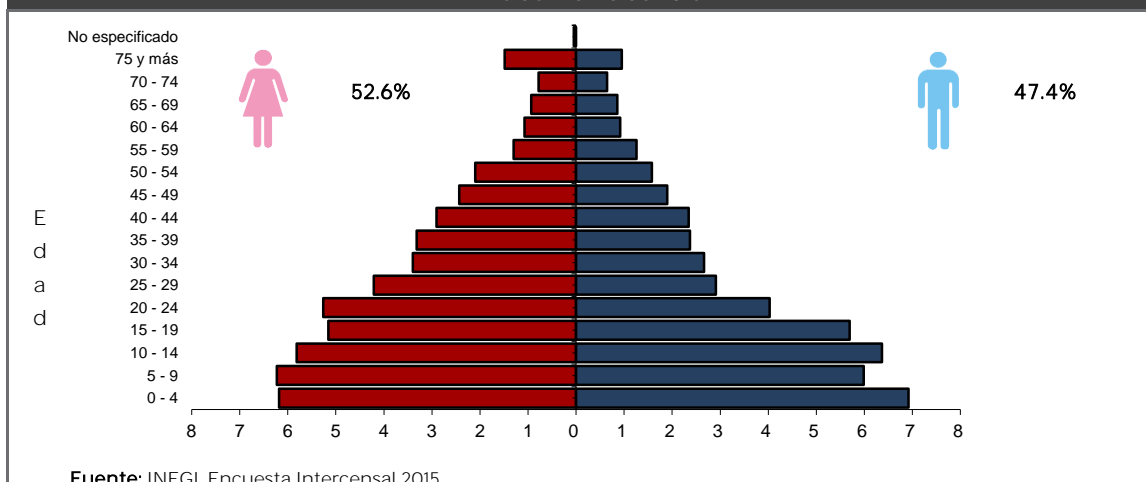
### RAZÓN DE MASCULINIDAD Y EDAD MEDIANA, 2010

Indicador	Valor
Índice de masculinidad	86.5
Edad mediana (años)	18
Hombres	16
Mujeres	20

**Fuente:** INEGI. Censo de Población y Vivienda 2010.

### POBLACIÓN POR GRUPO QUINQUENAL DE EDAD SEGÚN SEXO (%)

Al 15 de marzo de 2015



POBLACIÓN POR GRUPOS DE EDAD, 2015	
Grupo de edad	Habitantes
Infantil (0-14 años)	2,450
Joven y adulta (15-64 años)	3,712
Tercera edad (65 años y más)	369

NOTA: Excluye a la población que no especificó su edad, por lo que la suma puede no coincidir con el total de población expresado en el cuadro de la evolución de la población.

Fuente: INEGI. Encuesta Intercensal 2015.

POBLACIÓN INDÍGENA, 2010	
Indicador	Valor
Población en hogares indígenas <sup>a/</sup>	5,957
Población de 3 años o más hablante de lengua indígena	
Total	5,325
Hombres	2,460
Mujeres	2,865
Población de 3 años y más que habla lengua indígena	96.12%
Hablantes de lengua indígena que no hablan español	23.46%
Lengua principal	Náhuatl

<sup>a/</sup> Se refiere a la población en hogares donde el jefe (a) o su cónyuge habla alguna lengua indígena.

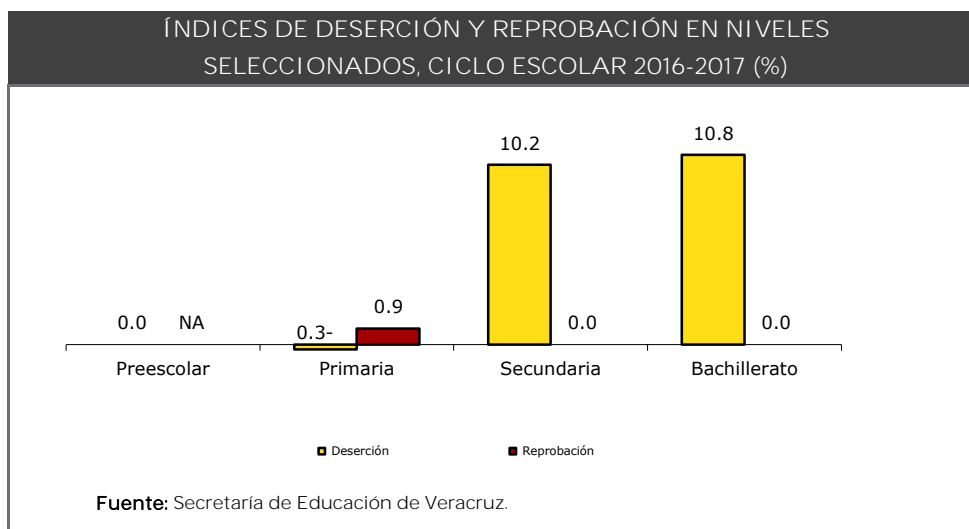
Fuente: INEGI. Censo de Población y Vivienda 2010.

## 5. DESARROLLO SOCIAL

Nivel educativo	CARACTERÍSTICAS DEL SECTOR EDUCATIVO, INICIO DE CURSOS 2018-2019					
	Escuelas	Docentes	Grupos	Alumnos		
				Hombres	Mujeres	Total
<b>Total</b>	<b>36</b>	<b>98</b>	<b>100</b>	<b>1,033</b>	<b>1,001</b>	<b>2,034</b>
Educación inicial	0	0	0	0	0	0
Educación especial	0	0	0	0	0	0
Preescolar	15	19	19	186	183	369
Primaria	16	60	60	551	544	1,095
Secundaria	4	14	15	198	204	402
Profesional técnico	0	0	0	0	0	0
Bachillerato	1	5	6	98	70	168
Técnico superior universitari	0	0	0	0	0	0
Normal	0	0	0	0	0	0
Licenciatura Univ. y Tec.	0	0	0	0	0	0
Posgrado Univ. y Tec.	0	0	0	0	0	0
Educación para adultos	0	0	0	0	0	0
Formación para el trabajo <sup>a/</sup>	0	0	0	0	0	0

<sup>a/</sup> Corresponde a la Estadística de Fin de Cursos 2018

Fuente: Secretaría de Educación de Veracruz. Anuario Estadístico.



## ANALFABETISMO, 2015

Indicador	Valor
Población de 6 a 14 años que sabe leer y escribir <sup>a/</sup>	80.9%
Población del 15 años y más	4,081
Población de 15 años y más analfabeta	1,314
Tasa de analfabetismo	32.2%

Fuente: INEGI. Censo Nacional de Población y Vivienda 2010. a/INEGI. Encuesta Intercensal 2015.

EDUCANDOS ALFABETIZADOS, ALFABETIZADORES,  
BIBLIOTECAS PÚBLICAS Y BECAS, 2017

Indicador	Valor
Educandos alfabetizados	5
Alfabetizadores	9
Bibliotecas <sup>a/</sup>	0
Becas otorgadas <sup>b/</sup>	0

a/ Se refiere a las ubicadas en los centros de educación básica y media superior, y superior. b/ Corresponde a 2016.

Fuente: INEGI. Anuario Estadístico y Geográfico de Veracruz de Ignacio de la Llave.

## CARACTERÍSTICAS DEL SECTOR SALUD, 2017

Institución	Unidades de consulta externa	Consultas externas otorgadas	Hospitales	Médicos <sup>a/</sup>
<b>Total</b>	<b>4</b>	<b>4,264</b>	<b>0</b>	<b>7</b>
IMSS	0	0	0	0
ISSSTE	0	0	0	0
PEMEX	0	0	0	0
SEDENA	0	0	0	0
SEMAR	0	0	0	0
IMSS-PROSPERA	0	0	0	0
SS	4	4,264	0	7

a/ Comprende: médicos generales, especialistas, residentes, pasantes, odontólogos y en otras labores.

Fuente: INEGI. Anuario Estadístico y Geográfico de Veracruz de Ignacio de la Llave.

## ATENCIÓN MÉDICA, 2017

Indicador	Valor
Médicos por cada 1,000 habitantes <sup>a/</sup>	1.1
Población usuaria de los servicios médicos <sup>b/</sup>	1,463
Afiliados al Seguro Popular	6,569
Consultas externas otorgadas por el Seguro Popular	10,959

a/ Estimado por la Subsecretaría de Planeación, con información del INEGI. Datos al 2015.

b/ Se refiere al segmento de población derechohabiente y potencial que hace uso de los servicios institucionales de atención médica, al menos una vez durante el año de referencia.

Fuente: INEGI. Anuario Estadístico y Geográfico de Veracruz de Ignacio de la Llave.

## URBANIZACIÓN, 2017

Indicador	Valor
Fuentes de abastecimiento de agua <sup>a/</sup>	24
Volumen promedio diario de extracción (miles de metros cúbicos)	0.8
Plantas potabilizadoras de agua	0
Capacidad instalada (litros por segundo)	0.0
Volumen suministrado anual de agua potable (millones de metros cúbicos)	0.0
Tomas domiciliarias de agua potable instaladas <sup>b/</sup>	1,366
Sistemas de drenaje y alcantarillado	1
Localidades con el servicio de drenaje y alcantarillado	1
Tomas instaladas de energía eléctrica <sup>c/</sup>	1,247
Localidades con el servicio de energía eléctrica <sup>d/</sup>	11

a/ Comprende: arroyos, esteros, galerías, lagunas, norias, pozas, presas y ríos.

b/ Corresponde al año 2015.

c/ Comprende agrícolas, alumbrado público, bombeo de aguas potables y negras, domésticas, industriales y de servicios. Año 2016.

d/ Corresponde al año 2016.

Fuente: INEGI. Anuario Estadístico y Geográfico de Veracruz de Ignacio de la Llave.

CARACTERÍSTICAS DE LAS VIVIENDAS, 2015		
Indicador	Viviendas	Porcentaje
Viviendas particulares habitadas	1,587	
Con disponibilidad de agua entubada	1,346	85.0
Con disponibilidad de drenaje	96	6.1
Con disponibilidad de energía eléctrica	1,558	98.2
Con disponibilidad de sanitario o excusado	1,555	98.0
Con piso de:		
Cemento o firme	1,123	70.8
Tierra	328	20.7
Madera, mosaico y otros recubrimientos	130	8.2
Con disposición de bienes y tecnologías de la información y la comunicación		
Automóvil o camioneta	239	15.1
Televisor	820	51.7
Refrigerador	186	11.7
Lavadora	110	6.9
Computadora	39	2.5
Aparato para oír radio	649	40.9
Línea telefónica fija	196	12.4
Teléfono celular	785	49.5
Internet	9	0.6

Fuente: INEGI. Encuesta Intercensal 2015.

POBREZA, 2015		
Indicador	Personas	Porcentaje
Población en situación de pobreza	6,243	96.1
Población en situación de pobreza moderada	2,299	35.4
Población en situación de pobreza extrema	3,944	60.7
Población vulnerable por carencia social	244	3.8
Población vulnerable por ingreso	0	0.0
Población no pobre y no vulnerable	12	0.2

Fuente: CONEVAL.

ÍNDICE DE REZAGO SOCIAL	
Concepto	Valor
2010	
Grado de rezago social	Alto
Lugar a nivel estatal	10
2015	
Grado de rezago social	Muy alto
Lugar a nivel estatal	10

Fuente: CONEVAL.

MARGINACIÓN, 2015	
Concepto	Referencia
Grado de marginación	Muy alto
Índice de marginación	1.4
Lugar que ocupa en el contexto estatal	24
Lugar que ocupa en el contexto nacional	215
Población analfabeta de 15 años o más	32.5%
Población sin primaria completa de 15 años o más	50.0%
Ocupantes en viviendas sin drenaje ni servicio sanitario exclusivo	1.2%
Ocupantes en viviendas sin energía eléctrica	1.4%
Ocupantes en viviendas sin agua entubada	14.2%
Viviendas con algún nivel de hacinamiento	45.3%
Ocupantes en viviendas con piso de tierra	19.9%
Población en localidades con menos de 5 000 habitantes	100.0%
Población ocupada con ingreso de hasta 2 salarios mínimos	68.3%

Fuente: CONAPO. Índice de Marginación por Entidad Federativa y Municipio, 2015.

## 6. ECONOMÍA

EMPLEO, 2015	
Indicador	Valor
Población de 12 años y más	4,570
Población económicamente activa	1,442
PEA ocupada	1,254
Sector primario	49.4%
Sector secundario	24.8%
Sector terciario	24.5%
No especificado	1.4%
PEA desocupada	596
Población no económicamente activa	3,121
Estudiantes	820
Quehaceres del hogar	1,702
Jubilados y pensionados	6
Incapacitados permanentes	1,702
Otro tipo	121
Tasa de participación económica	31.6%
Tasa de ocupación	87.0%

Fuente: INEGI. Encuesta Intercensal 2015.

AGRICULTURA, 2017				
Principales cultivos	Superficie sembrada (Hectáreas)	Superficie cosechada (Hectáreas)	Volumen (Toneladas)	Valor (Miles de pesos)
<b>Total</b>	<b>995.0</b>	<b>992.0</b>	<b>965.7</b>	<b>4,164.2</b>
Maíz grano	925.0	925.0	878.8	3,121.3
Frijol	56.0	56.0	53.8	758.6
Manzana	10.0	10.0	15.0	90.0

NOTA: El total de superficie sembrada, cosechada y el valor de la producción incluyen el resto de cultivos del municipio.

Fuente: SAGARPA. Servicio de Información y Estadística Agroalimentaria y Pesquera.

GANADERÍA Y AVICULTURA, 2017				
Especie	Volumen de producción en pie (Toneladas)	Valor de producción en pie (Miles de pesos)	Volumen de producción de carne en canal (Toneladas)	Valor de producción de carne en canal (Miles de pesos)
<b>Total</b>	<b>NA</b>	<b>4,224.2</b>	<b>NA</b>	<b>4,960.7</b>
Bovino	32.7	1,342.6	17.0	1,468.1
Porcino	38.9	1,204.3	30.9	1,717.1
Ovino	14.1	650.2	7.2	595.7
Caprino	5.3	220.9	2.7	229.7
Ave a/	19.2	621.2	15.6	752.9
Guajolotes	3.4	185.0	2.5	197.1
Superficie dedicada a la ganadería (Hectáreas)				1,414.0

a/ Comprende pollos de engorda, progenitora pesada y reproductora pesada.

Fuente: SAGARPA. Servicio de Información y Estadística Agroalimentaria y Pesquera.



## PRINCIPALES CARACTERÍSTICAS DE LAS UNIDADES ECONÓMICAS, 2013

Indicador	Valor
Unidades económicas	98
Personal ocupado total	187
Personal ocupado dependiente de la razón social total	187
Personal ocupado dependiente de la razón social remunerado	22
Personal ocupado no dependiente de la razón social	0
Total de remuneraciones (miles de pesos)	2,957
Producción bruta total (miles de pesos)	9,819
Consumo intermedio (miles de pesos)	2,818
Valor agregado censal bruto (miles de pesos)	7,001
Formación bruta de capital fijo (miles de pesos)	143
Variación total de existencias (miles de pesos)	607
Total de activos fijos (miles de pesos)	8,377

Fuente: INEGI. Censos Económicos 2014.

## 7. COMUNICACIONES Y TRANSPORTES

## RED CARRETERA, 2017

Tipo	Longitud (Kilómetros)
<b>Total en el municipio</b>	<b>26.1</b>
Troncal federal pavimentada	0.0
Alimentadoras estatales pavimentadas	8.6
Alimentadoras estatales revestidas	0.0
Caminos rurales pavimentados	0.0
Caminos rurales revestidos	4.0

NOTA: El total puede no coincidir con el desglose ya que incluye alimentadoras estatales de terracería y caminos rurales de terracería.

Fuente: INEGI. Anuario Estadístico de Veracruz de Ignacio de la Llave.

## VEHÍCULOS DE MOTOR, 2016-2017

Tipo	Tipo de servicio			Total
	Oficial	Público	Particular	
Automóviles	0	7	148	155
Camiones de pasajeros	0	0	0	0
Camiones y camionetas para carga	0	1	423	424
Motocicletas	0	NA	4	4

Fuente: INEGI. Anuario Estadístico de Veracruz de Ignacio de la Llave.

## PUNTOS DE SERVICIO POSTAL, 2017

Concepto	Total
<b>Puntos de servicio postal</b>	<b>2</b>
Personal ocupado	0

NOTA: Existen municipios que reportan oficinas postales sin personal ocupado debido a que se trata de agencias o expendios propiedad de terceros, cuyo personal no pertenece a Correos de México.

Fuente: INEGI. Anuario Estadístico de Veracruz de Ignacio de la Llave.

## 8. FINANZAS PÚBLICAS

EVOLUCIÓN DE LOS INGRESOS EJERCIDOS, 2015-2019					
(MILES DE PESOS)					
Indicador	2015	2016	2017	2018 <i>a/</i>	2019 <i>a/</i>
<b>Total</b>	<b>25,428</b>	<b>25,126</b>	<b>27,958</b>	<b>28,442</b>	<b>36,271</b>
Impuestos	320	304	393	359	269
Predial	286	265	168	168	181
Traslado de dominio de bienes inmuebles	2	3	28	21	ND
Otros <i>b/</i>	32	0	0	170	0
Derechos	139	177	261	214	175
Productos	0	0	20	8	56
Aprovechamientos	0	43	681	3	0
Contribuciones de mejoras	0	0	0	0	0
Participaciones	10,185	11,099	12,142	12,498	15,580
Participaciones federales	10,185	11,099	12,142	12,498	15,580
Participaciones estatales	NA	NA	NA	NA	NA
Aportaciones federales y estatales	13,432	13,503	14,427	15,360	20,190
Aportaciones del Ramo general 33	12,217	13,007	14,233	19,539	24
FISM	0	0	0	15,636	19,202
FORTAMUNDF	0	0	0	3,902	4,406
Otros ingresos <i>c/</i>	1,352	0	34	0	0

*a/* Se refiere a la Ley de Ingresos y a los acuerdos de distribución de los recursos del Ramo 33.

*b/* Comprende los impuestos sobre los ingresos, accesorios, contribución adicional sobre ingresos municipales e impuestos de ejercicios fiscales anteriores.

*c/* Comprende por cuenta de terceros, financiamiento, disponibilidad inicial y "otros ingresos".

**Fuente:** INEGI. Estadística de finanzas públicas estatales y municipales; Leyes de Ingresos y acuerdos de distribución de los recursos del Ramo 33.

EVOLUCIÓN DE LOS EGRESOS EJERCIDOS, 2014-2017				
(MILES DE PESOS)				
Indicador	2014	2015	2016	2017 <i>p/</i>
<b>Total</b>	<b>24,615</b>	<b>25,428</b>	<b>25,126</b>	<b>27,958</b>
Servicios personales	5,616	5,788	8,832	8,620
Materiales y suministros	1,826	2,470	2,667	3,285
Servicios generales	3,713	3,295	2,777	3,390
Transferencias, asignaciones, subsidios y otras ayudas	835	1,325	529	239
Bienes muebles, inmuebles e intangibles	43	100	0	4
Inversión pública	12,566	12,451	9,532	11,748
Otros egresos <i>a/</i>	0	0	0	0
Deuda pública	0	0	627	672

*a/* Comprende: inversión financiera, aplicación de recursos federales y estatales, por cuenta de terceros, disponibilidad final y "otros egresos".

*p/* Información preliminar.

**Fuente:** INEGI. Estadística de finanzas públicas estatales y municipales.

## SIGLAS Y GLOSARIO

### SIGLAS

CONAPO	Consejo Nacional de Población.
CONEVAL	Consejo Nacional de Evaluación de la Política de Desarrollo Social.
FISM	Fondo de Aportaciones para la Infraestructura Social Municipal.
FORTAMUNDF	Fondo de Aportaciones para el Fortalecimiento de los Municipios.
IMSS	Instituto Mexicano del Seguro Social.
INEGI	Instituto Nacional de Estadística y Geografía.
INVEDEM	Instituto Veracruzano de Desarrollo Municipal.
ISSSTE	Instituto de Seguridad y Servicios Sociales de los Trabajadores del Estado.
NA	No aplicable.
ND	No disponible.
NS	No significativo.
P/	Cifras preliminares.
PEMEX	Petróleos Mexicanos.
PNUD	Programa de las Naciones Unidas para el Desarrollo México.
SAGARPA	Secretaría de Agricultura, Ganadería, Desarrollo Rural, Pesca y Alimentación.
SEDENA	Secretaría de la Defensa Nacional.
SEFIPLAN	Secretaría de Finanzas y Planeación del Gobierno de Veracruz de Ignacio de la Llave.
SEMAR	Secretaría de Marina
SEV	Secretaría de Educación del Gobierno de Veracruz de Ignacio de la Llave.
SS	Secretaría de Salud del Gobierno del Estado de Veracruz de Ignacio de la Llave.

### GLOSARIO

**Edad mediana.** Medida que divide a la población en dos grupos numericamente iguales de acuerdo a su edad. La mitad de los casos quedan por debajo de la mediana y la mitad por encima.

**Índice de deserción.** Número de alumnos que abandonan la escuela entre ciclos consecutivos antes de concluir el nivel educativo, por cada cien alumnos matriculados al inicio de cursos del nivel educativo.

**Índice de eficiencia terminal.** Número de alumnos que egresan de cierto nivel o tipo educativo en un determinado ciclo escolar por cada cien alumnos de nuevo ingreso, inscritos tantos ciclos escolares atrás como dure el nivel o tipo educativo en cuestión.

**Índice de marginación.** Medida sintética de cuatro dimensiones y nueve formas (indicadores) de exclusión, que mide a la población que no participa del disfrute de bienes y servicios esenciales para el desarrollo de sus capacidades básicas.

**Índice de masculinidad.** Relación del número de hombres por cada 100 mujeres.

**Índice de reprobación.** Número de alumnos que no aprobaron un determinado grado, por cada cien matriculados en el mismo, al final del ciclo escolar.

**Índice rezago social.** Es una medida ponderada que resumen cuatro indicadores de carencias sociales (educación, salud, servicios básicos y espacios en la vivienda) en un solo índice que tiene como finalidad ordenar a las unidades de observación según sus carencias sociales.

**No pobres y no vulnerables:** Aquella población cuyo ingreso es superior a la línea de bienestar y que no tiene ninguna de las carencias sociales que se utilizan en la medición de la pobreza.

**Pobreza:** Una persona se encuentra en situación de pobreza cuando tiene al menos una carencia social (en los seis indicadores de rezago educativo, acceso a servicios de salud, acceso a la seguridad social, calidad y espacios de la vivienda, servicios básicos en la vivienda y acceso a la alimentación) y su ingreso es insuficiente para adquirir los bienes y servicios que requiere para satisfacer sus necesidades alimentarias y no alimentarias.

**Población Económicamente Activa (PEA):** es aquella comprende a las personas de 12 años y más que tuvieron vínculo con la actividad económica (población ocupada) o que lo buscaron (población desocupada) en la semana de referencia del Censo 2010.

**Pobreza extrema:** Una persona se encuentra en situación de pobreza extrema cuando tiene tres o más carencias, de seis posibles, dentro del Índice de Privación Social y que, además, se encuentra por debajo de la línea de bienestar mínimo. Las personas en esta situación disponen de un ingreso tan bajo que, aun si lo dedicase por completo a la adquisición de alimentos, no podría adquirir los nutrientes necesarios para tener una vida sana.

**Pobreza moderada:** Es aquella persona que siendo pobre, no es pobre extrema. La incidencia de pobreza moderada se obtiene al calcular la diferencia entre la incidencia de la población en pobreza menos la de la población en pobreza extrema.

**Tasa de ocupación:** es el porcentaje que representa la población ocupada respecto a la población económicamente activa.

**Tasa de participación económica:** es el porcentaje que representa la población económicamente activa respecto a la población de 12 años y más.

**Vulnerables por carencias sociales:** Aquella población que presenta una o más carencias sociales, pero cuyo ingreso es superior a la línea de bienestar.

**Vulnerables por Ingresos:** Aquella población que no presenta carencias sociales pero cuyo ingreso es inferior o igual a la línea de bienestar.