



VERACRUZ
GOBIERNO
DEL ESTADO



VERACRUZ
ME LLENA DE ORGULLO

SISTEMA DE INFORMACIÓN MUNICIPAL

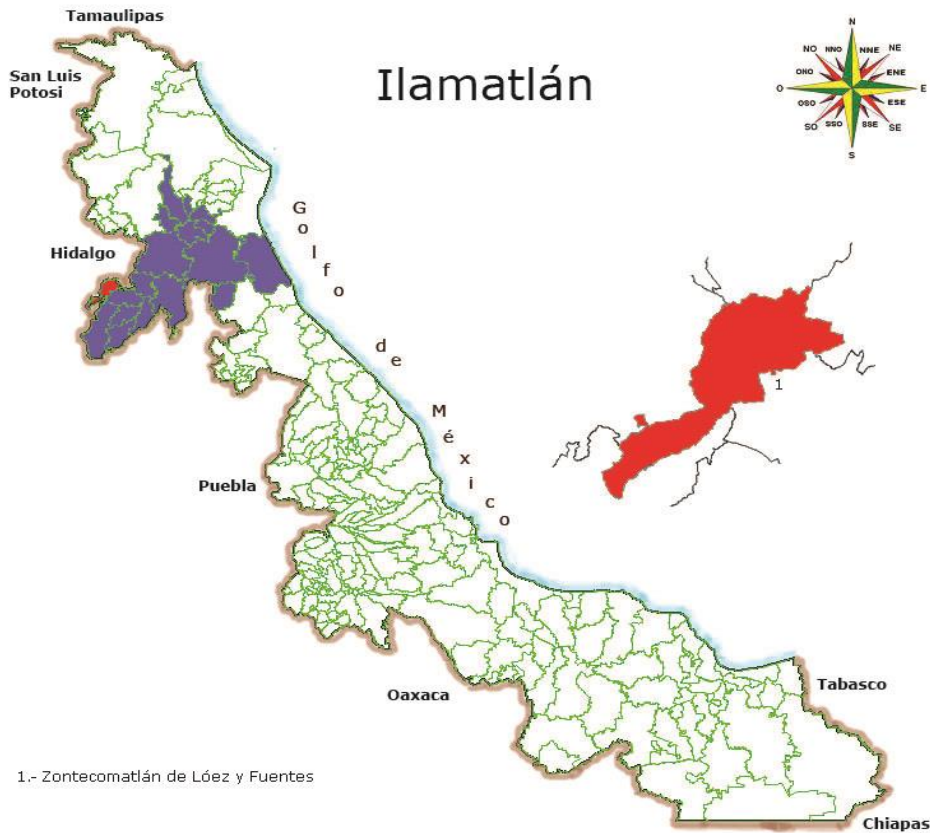
CUADERNILLOS MUNICIPALES, 2019

Ilamatlán

Contenido	Página
1. Geografía	1
2. Gobierno	2
3. Medio ambiente	2
4. Demografía	3
5. Desarrollo social	4
6. Economía	7
7. Comunicaciones y transportes	8
8. Finanzas públicas	9



1. GEOGRAFÍA



UBICACIÓN

Entre los paralelos 20° 39' y 20° 52' de latitud norte; los meridianos 98° 19' y 98° 33' de longitud oeste; altitud entre 200 y 2,000 m.

LÍMITES

Colinda al norte con el estado de Hidalgo; al este con el estado de Hidalgo y el municipio de Zontecomatlán de Lóez y Fuentes; al sur con el municipio de Zontecomatlán de Lóez y Fuentes y el estado de Hidalgo; al oeste con el estado de Hidalgo.

CLIMA

Semicálido húmedo con lluvias todo el año (82%) y templado húmedo con lluvias todo el año (18%).

Rango de temperatura

16 – 24°C

Rango de precipitación

1 900 – 2 600 mm

Fuente: INEGI. Prontuario de Información Geográfica Municipal de los Estados Unidos Mexicanos.

DATOS GEOGRÁFICOS

Indicador	Valor
Cabecera municipal	Ilamatlán
Localidades en 2015	29
Urbanas	1
Rurales	28
Superficie	155.4 km ²
Porcentaje del territorio estatal	0.2%
Densidad poblacional en 2015	86.7 hab/km ²

Fuente: SEFIPLAN con datos de INEGI, Censo de Población y Vivienda 2010 y Marco Geoestadístico Municipal 2010. Encuesta Intercensal 2015.

2. GOBIERNO

GOBIERNO

Presidente(a) municipal 2014-2017	Honorio de la Cruz Hernández
Partido o coalición	Movimiento Ciudadano
Dirección municipal	Plaza de la Constitución, Zona Centro, S/N, C.P. 92620
Teléfono	(774) 596-3499
Página web	www.ilamatlan.gob.mx
Distrito electoral local	04 Alamo Temapache
Representante	Dip. Ricardo Arturo Serna Barajas (PAN)
Distrito electoral federal	II Tantoyuca
Representante	II. Dip. Jesús Guzmán Avilés (PAN)

Fuente: Gaceta Oficial del Estado de Veracruz, Número Extraordinario 518 del 28 de diciembre de 2017 e INVEDEM. Información Básica Municipal.

3. MEDIO AMBIENTE

USO DE SUELO Y VEGETACIÓN 2005

Tipo de superficie	Superficie (Km ²)
Superficie continental	155.4
Agricultura	70.3
Pastizal	15.0
Bosque	9.8
Selva	0.0
Matorral xerófilo	0.0
Otros tipos de vegetación	0.0
Vegetación secundaria	60.2
Áreas sin vegetación	0.0
Cuerpos de agua	0.0
Áreas urbanas	0.0

Fuente: INEGI. Uso de Suelo y Vegetación.

ACCIONES EN MATERIA AMBIENTAL 2015

Indicador	Valor
Volumen de residuos sólidos urbanos recolectados (Miles de toneladas)	3.0
Vehículos de motor recolectores	1
Superficie de los rellenos sanitarios (Hectáreas)	0.0
Capacidad disponible de los rellenos sanitarios (Metros cúbicos)	0.0
Plantas de tratamiento de aguas residuales	0
Capacidad instalada (litros/segundo)	0.0
Volumen tratado (Millones de metros cúbicos)	0.0

NOTA: La información de plantas de tratamientos de aguas residuales corresponde al ejercicio 2017

Fuente: INEGI. Anuario Estadístico y Geográfico de Veracruz de Ignacio de la Llave.

4. DEMOGRAFÍA

EVOLUCIÓN DE LA POBLACIÓN

Año	Total	Hombres	Mujeres	Proporción estatal (%)
2019	13,974	6,570	7,404	0.17
2015	13,474	6,424	7,050	0.17
2010	13,575	6,423	7,152	0.18
2005	13,319	6,395	6,924	0.19
2000	12,956	6,155	6,801	0.19
1995	12,414	5,971	6,443	0.18

TASA DE CRECIMIENTO MEDIA

Periodo	Tasa (%)
2010-2015	-0.16
2005-2010	0.41
2000-2005	0.49
1995-2000	1.00

Fuente: Estimaciones de SEFIPLAN con datos de INEGI.

Fuente: INEGI. Censos y Conteos de Población y Vivienda, 1995 a 2010. Encuesta Intercensal 2015, y para 2019, CONAPO, Proyecciones de la Población de los Municipios 2010-2030.

HABITANTES EN PRINCIPALES LOCALIDADES, 2010

Localidad	Habitantes
Xoxocapa	1,105
San Gregorio	964
San Pablo Mitecatlán	913
Chahuatlán	903
Huitztipán	892
Resto de localidades	8,798

Fuente: INEGI. Censo de Población y Vivienda 2010.

POBLACIÓN POR TAMAÑO DE LOCALIDAD, 2010

Ámbito	Habitantes
Rural	13,575
Menos de 500 habitantes	3,096
500 a 2,499 habitantes	10,479
Urbano	0
2,500 a 14,999 habitantes	0
15,000 y más habitantes	0

Fuente: INEGI. Censo de Población y Vivienda 2010.

ESTADÍSTICAS VITALES, 2017

Indicador	Valor
Nacimientos	262
Defunciones generales	67
Defunciones infantiles	0
Matrimonios	17
Divorcios	11

NOTA: Defunciones infantiles refiere a menores de un año

Fuente: INEGI. Estadísticas Vitales.

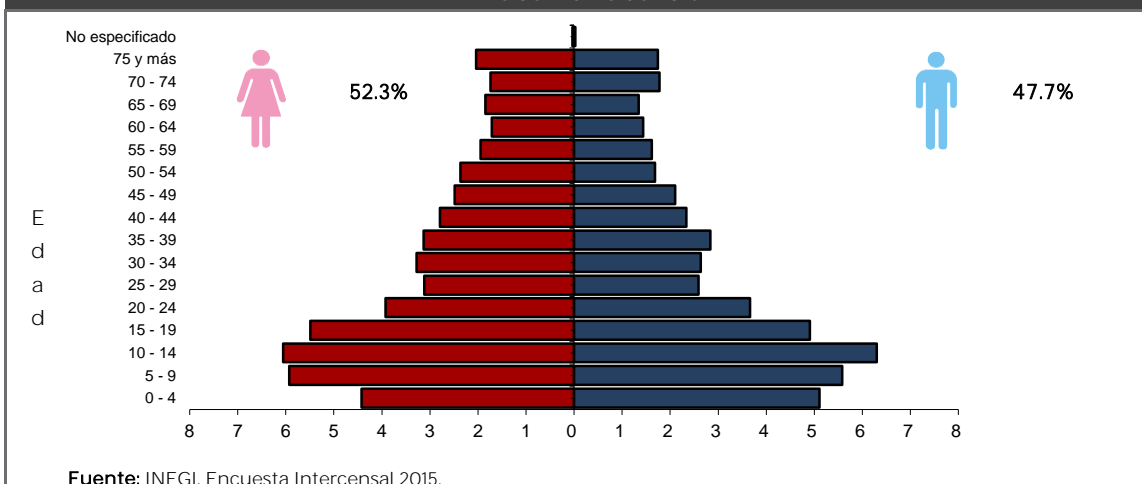
RAZÓN DE MASCULINIDAD Y EDAD MEDIANA, 2010

Indicador	Valor
Índice de masculinidad	89.8
Edad mediana (años)	21
Hombres	20
Mujeres	22

Fuente: INEGI. Censo de Población y Vivienda 2010.

POBLACIÓN POR GRUPO QUINQUENAL DE EDAD SEGÚN SEXO (%)

Al 15 de marzo de 2015



POBLACIÓN POR GRUPOS DE EDAD, 2015	
Grupo de edad	Habitantes
Infantil (0-14 años)	4,500
Joven y adulta (15-64 años)	7,553
Tercera edad (65 años y más)	1,413

NOTA: Excluye a la población que no especificó su edad, por lo que la suma puede no coincidir con el total de población expresado en el cuadro de la evolución de la población.

Fuente: INEGI. Encuesta Intercensal 2015.

POBLACIÓN INDÍGENA, 2010	
Indicador	Valor
Población en hogares indígenas ^{a/}	12,688
Población de 3 años o más hablante de lengua indígena	
Total	11,061
Hombres	5,196
Mujeres	5,865
Población de 3 años y más que habla lengua indígena	86.93%
Hablantes de lengua indígena que no hablan español	22.48%
Lengua principal	Náhuatl

^{a/} Se refiere a la población en hogares donde el jefe (a) o su cónyuge habla alguna lengua indígena.

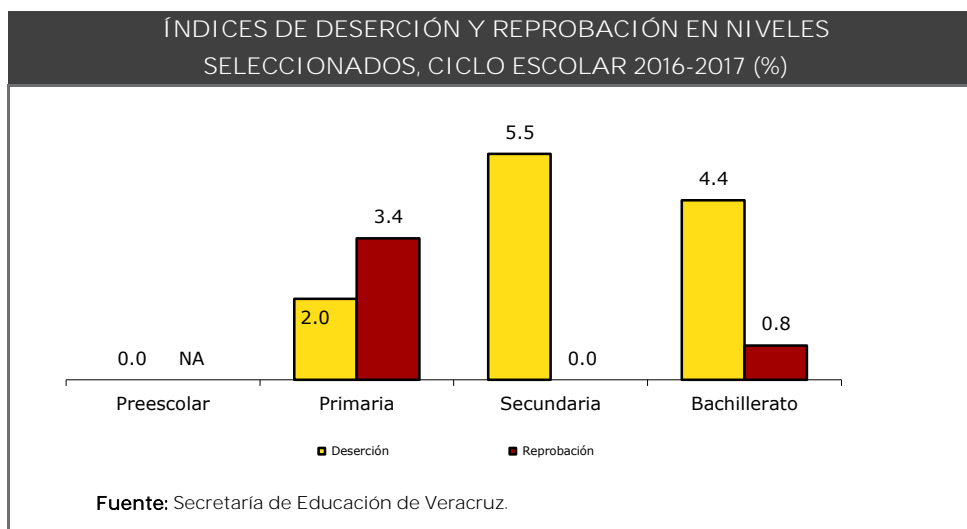
Fuente: INEGI. Censo de Población y Vivienda 2010.

5. DESARROLLO SOCIAL

CARACTERÍSTICAS DEL SECTOR EDUCATIVO, INICIO DE CURSOS 2018-2019						
Nivel educativo	Escuelas	Docentes	Grupos	Alumnos		
				Hombres	Mujeres	Total
Total	73	219	229	1,963	1,876	3,839
Educación inicial	3	3	3	27	32	59
Educación especial	0	0	0	0	0	0
Preescolar	24	54	54	395	366	761
Primaria	27	110	110	920	892	1,812
Secundaria	13	36	43	416	394	810
Profesional técnico	0	0	0	0	0	0
Bachillerato	6	16	19	205	192	397
Técnico superior universitario	0	0	0	0	0	0
Normal	0	0	0	0	0	0
Licenciatura Univ. y Tec.	0	0	0	0	0	0
Posgrado Univ. y Tec.	0	0	0	0	0	0
Educación para adultos	0	0	0	0	0	0
Formación para el trabajo ^{a/}	0	0	0	0	0	0

^{a/} Corresponde a la Estadística de Fin de Cursos 2018

Fuente: Secretaría de Educación de Veracruz. Anuario Estadístico.



ANALFABETISMO, 2015

Indicador	Valor
Población de 6 a 14 años que sabe leer y escribir ^{a/}	88.8%
Población del 15 años y más	8,966
Población de 15 años y más analfabeta	3,411
Tasa de analfabetismo	38.0%

Fuente: INEGI. Censo Nacional de Población y Vivienda 2010. a/INEGI. Encuesta Intercensal 2015.

EDUCANDOS ALFABETIZADOS, ALFABETIZADORES,
BIBLIOTECAS PÚBLICAS Y BECAS, 2017

Indicador	Valor
Educandos alfabetizados	24
Alfabetizadores	15
Bibliotecas ^{a/}	2
Becas otorgadas ^{b/}	0

a/ Se refiere a las ubicadas en los centros de educación básica y media superior, y superior. b/ Corresponde a 2016.

Fuente: INEGI. Anuario Estadístico y Geográfico de Veracruz de Ignacio de la Llave.

CARACTERÍSTICAS DEL SECTOR SALUD, 2017

Institución	Unidades de consulta externa	Consultas externas otorgadas	Hospitales	Médicos ^{a/}
Total	8	23,015	0	9
IMSS	0	0	0	0
ISSSTE	0	0	0	0
PEMEX	0	0	0	0
SEDENA	0	0	0	0
SEMAR	0	0	0	0
IMSS-PROSPERA	5	16,940	0	5
SS	3	4,018	0	4

a/ Comprende: médicos generales, especialistas, residentes, pasantes, odontólogos y en otras labores.

Fuente: INEGI. Anuario Estadístico y Geográfico de Veracruz de Ignacio de la Llave.

ATENCIÓN MÉDICA, 2017

Indicador	Valor
Médicos por cada 1,000 habitantes ^{a/}	0.7
Población usuaria de los servicios médicos ^{b/}	11,107
Afiliados al Seguro Popular	10,521
Consultas externas otorgadas por el Seguro Popular	4,259

a/ Estimado por la Subsecretaría de Planeación, con información del INEGI. Datos al 2015.

b/ Se refiere al segmento de población derechohabiente y potencial que hace uso de los servicios institucionales de atención médica, al menos una vez durante el año de referencia.

Fuente: INEGI. Anuario Estadístico y Geográfico de Veracruz de Ignacio de la Llave.

URBANIZACIÓN, 2017

Indicador	Valor
Fuentes de abastecimiento de agua ^{a/}	27
Volumen promedio diario de extracción (miles de metros cúbicos)	1.0
Plantas potabilizadoras de agua	0
Capacidad instalada (litros por segundo)	0.0
Volumen suministrado anual de agua potable (millones de metros cúbicos)	0.0
Tomas domiciliarias de agua potable instaladas ^{b/}	1,400
Sistemas de drenaje y alcantarillado	4
Localidades con el servicio de drenaje y alcantarillado	4
Tomas instaladas de energía eléctrica ^{c/}	3,325
Localidades con el servicio de energía eléctrica ^{d/}	27

a/ Comprende: arroyos, esteros, galerías, lagunas, norias, pozas, presas y ríos.

b/ Corresponde al año 2015.

c/ Comprende agrícolas, alumbrado público, bombeo de aguas potables y negras, domésticas, industriales y de servicios. Año 2016.

d/ Corresponde al año 2016.

Fuente: INEGI. Anuario Estadístico y Geográfico de Veracruz de Ignacio de la Llave.

CARACTERÍSTICAS DE LAS VIVIENDAS, 2015		
Indicador	Viviendas	Porcentaje
Viviendas particulares habitadas	3,559	
Con disponibilidad de agua entubada	1,461	41.1
Con disponibilidad de drenaje	621	17.5
Con disponibilidad de energía eléctrica	3,440	96.7
Con disponibilidad de sanitario o excusado	3,510	98.6
Con piso de:		
Cemento o firme	2,933	82.4
Tierra	543	15.3
Madera, mosaico y otros recubrimientos	77	2.2
Con disposición de bienes y tecnologías de la información y la comunicación		
Automóvil o camioneta	164	4.6
Televisor	2,007	56.4
Refrigerador	1,043	29.3
Lavadora	98	2.8
Computadora	92	2.6
Aparato para oír radio	1,488	41.8
Línea telefónica fija	406	11.4
Teléfono celular	441	12.4
Internet	14	0.4

Fuente: INEGI. Encuesta Intercensal 2015.

POBREZA, 2015		
Indicador	Personas	Porcentaje
Población en situación de pobreza	12,567	93.7
Población en situación de pobreza moderada	5,201	38.8
Población en situación de pobreza extrema	7,366	54.9
Población vulnerable por carencia social	779	5.8
Población vulnerable por ingreso	8	0.1
Población no pobre y no vulnerable	51	0.4

Fuente: CONEVAL.

ÍNDICE DE REZAGO SOCIAL	
Concepto	Valor
2010	
Grado de rezago social	Muy alto
Lugar a nivel estatal	5
2015	
Grado de rezago social	Muy alto
Lugar a nivel estatal	3

Fuente: CONEVAL.

MARGINACIÓN, 2015	
Concepto	Referencia
Grado de marginación	Muy alto
Índice de marginación	2.1
Lugar que ocupa en el contexto estatal	4
Lugar que ocupa en el contexto nacional	62
Población analfabeta de 15 años o más	38.2%
Población sin primaria completa de 15 años o más	54.3%
Ocupantes en viviendas sin drenaje ni servicio sanitario exclusivo	0.9%
Ocupantes en viviendas sin energía eléctrica	2.5%
Ocupantes en viviendas sin agua entubada	60.8%
Viviendas con algún nivel de hacinamiento	44.7%
Ocupantes en viviendas con piso de tierra	14.6%
Población en localidades con menos de 5 000 habitantes	100.0%
Población ocupada con ingreso de hasta 2 salarios mínimos	79.6%

Fuente: CONAPO. Índice de Marginación por Entidad Federativa y Municipio, 2015.

6. ECONOMÍA

EMPLEO, 2015	
Indicador	Valor
Población de 12 años y más	9,967
Población económicamente activa	3,071
PEA ocupada	2,710
Sector primario	69.7%
Sector secundario	11.7%
Sector terciario	17.7%
No especificado	0.9%
PEA desocupada	1,172
Población no económicamente activa	6,889
Estudiantes	1,617
Quehaceres del hogar	3,841
Jubilados y pensionados	16
Incapacitados permanentes	3,841
Otro tipo	377
Tasa de participación económica	30.8%
Tasa de ocupación	88.2%

Fuente: INEGI. Encuesta Intercensal 2015.

AGRICULTURA, 2017				
Principales cultivos	Superficie sembrada (Hectáreas)	Superficie cosechada (Hectáreas)	Volumen (Toneladas)	Valor (Miles de pesos)
Total	3,802.0	3,802.0	4,818.4	24,847.9
Maíz grano	3,168.0	3,168.0	3,556.8	15,583.0
Frijol	342.0	342.0	167.6	2,396.4
Café cereza	187.0	180.0	216.0	950.4

NOTA: El total de superficie sembrada, cosechada y el valor de la producción incluyen el resto de cultivos del municipio.

Fuente: SAGARPA. Servicio de Información y Estadística Agroalimentaria y Pesquera.

GANADERÍA Y AVICULTURA, 2017				
Especie	Volumen de producción en pie (Toneladas)	Valor de producción en pie (Miles de pesos)	Volumen de producción de carne en canal (Toneladas)	Valor de producción de carne en canal (Miles de pesos)
Total	NA	25,446.8	NA	27,799.3
Bovino	657.8	18,765.6	339.3	19,182.2
Porcino	169.1	4,823.5	132.8	6,812.9
Ovino	23.7	844.3	11.9	738.0
Caprino	5.2	129.9	2.8	147.6
Ave a/	22.0	543.1	17.6	557.0
Guajolotes	7.8	340.5	5.5	361.6
Superficie dedicada a la ganadería (Hectáreas)				350.0

a/ Comprende pollos de engorda, progenitora pesada y reproductora pesada.

Fuente: SAGARPA. Servicio de Información y Estadística Agroalimentaria y Pesquera.

PRINCIPALES CARACTERÍSTICAS DE LAS UNIDADES ECONÓMICAS, 2013

Indicador	Valor
Unidades económicas	42
Personal ocupado total	76
Personal ocupado dependiente de la razón social total	75
Personal ocupado dependiente de la razón social remunerado	2
Personal ocupado no dependiente de la razón social	1
Total de remuneraciones (miles de pesos)	35
Producción bruta total (miles de pesos)	1,183
Consumo intermedio (miles de pesos)	636
Valor agregado censal bruto (miles de pesos)	547
Formación bruta de capital fijo (miles de pesos)	167
Variación total de existencias (miles de pesos)	55
Total de activos fijos (miles de pesos)	2,530

Fuente: INEGI. Censos Económicos 2014.

7. COMUNICACIONES Y TRANSPORTES

RED CARRETERA, 2017

Tipo	Longitud (Kilómetros)
Total en el municipio	69.9
Troncal federal pavimentada	0.0
Alimentadoras estatales pavimentadas	0.0
Alimentadoras estatales revestidas	30.0
Caminos rurales pavimentados	3.0
Caminos rurales revestidos	5.8

NOTA: El total puede no coincidir con el desglose ya que incluye alimentadoras estatales de terracería y caminos rurales de terracería.

Fuente: INEGI. Anuario Estadístico de Veracruz de Ignacio de la Llave.

VEHÍCULOS DE MOTOR, 2016-2017

Tipo	Tipo de servicio			Total
	Oficial	Público	Particular	
Automóviles	0	0	22	22
Camiones de pasajeros	0	0	0	0
Camiones y camionetas para carga	0	3	83	86
Motocicletas	0	NA	0	0

Fuente: INEGI. Anuario Estadístico de Veracruz de Ignacio de la Llave.

PUNTOS DE SERVICIO POSTAL, 2017

Concepto	Total
Puntos de servicio postal	0
Personal ocupado	0

NOTA: Existen municipios que reportan oficinas postales sin personal ocupado debido a que se trata de agencias o expendios propiedad de terceros, cuyo personal no pertenece a Correos de México.

Fuente: INEGI. Anuario Estadístico de Veracruz de Ignacio de la Llave.

8. FINANZAS PÚBLICAS

EVOLUCIÓN DE LOS INGRESOS EJERCIDOS, 2015-2019
(MILES DE PESOS)

Indicador	2015	2016	2017	2018 <i>a/</i>	2019 <i>a/</i>
Total	43,900	48,814	47,000	49,824	58,877
Impuestos	191	126	103	115	93
Predial	156	45	0	45	34
Traslado de dominio de bienes inmuebles	0	0	0	0	ND
Otros b/	35	0	0	70	0
Derechos	296	214	248	242	245
Productos	28	0	56	6	366
Aprovechamientos	1	21	0	0	0
Contribuciones de mejoras	0	0	0	0	0
Participaciones	9,935	10,771	11,719	12,091	14,893
Participaciones federales	9,935	10,771	11,719	12,091	14,893
Participaciones estatales	NA	NA	NA	NA	NA
Aportaciones federales y estatales	30,357	37,490	34,873	37,369	43,280
Aportaciones del Ramo general 33	29,550	31,031	34,334	41,890	49
FISM	0	0	0	33,842	40,391
FORTAMUNDF	0	0	0	8,047	9,086
Otros ingresos c/	3,120	191	0	0	0

a/ Se refiere a la Ley de Ingresos y a los acuerdos de distribución de los recursos del Ramo 33.

b/ Comprende los impuestos sobre los ingresos, accesorios, contribución adicional sobre ingresos municipales e impuestos de ejercicios fiscales anteriores.

c/ Comprende por cuenta de terceros, financiamiento, disponibilidad inicial y "otros ingresos".

Fuente: INEGI. Estadística de finanzas públicas estatales y municipales; Leyes de Ingresos y acuerdos de distribución de los recursos del Ramo 33.

EVOLUCIÓN DE LOS EGRESOS EJERCIDOS, 2014-2017
(MILES DE PESOS)

Indicador	2014	2015	2016	2017 <i>p/</i>
Total	45,647	43,900	48,814	47,000
Servicios personales	4,585	4,528	5,762	7,088
Materiales y suministros	1,011	1,145	961	2,262
Servicios generales	4,501	4,183	3,118	3,641
Transferencias, asignaciones, subsidios y otras ayudas	1,390	2,423	806	885
Bienes muebles, inmuebles e intangibles	1,402	798	0	317
Inversión pública	32,631	28,686	31,265	27,627
Otros egresos <i>a/</i>	0	0	651	0
Deuda pública	0	1,533	137	2,886

a/ Comprende: inversión financiera, aplicación de recursos federales y estatales, por cuenta de terceros, disponibilidad final y "otros egresos".

p/ Información preliminar.

Fuente: INEGI. Estadística de finanzas públicas estatales y municipales.

SIGLAS Y GLOSARIO

SIGLAS

CONAPO	Consejo Nacional de Población.
CONEVAL	Consejo Nacional de Evaluación de la Política de Desarrollo Social.
FISM	Fondo de Aportaciones para la Infraestructura Social Municipal.
FORTAMUNDF	Fondo de Aportaciones para el Fortalecimiento de los Municipios.
IMSS	Instituto Mexicano del Seguro Social.
INEGI	Instituto Nacional de Estadística y Geografía.
INVEDEM	Instituto Veracruzano de Desarrollo Municipal.
ISSSTE	Instituto de Seguridad y Servicios Sociales de los Trabajadores del Estado.
NA	No aplicable.
ND	No disponible.
NS	No significativo.
P/	Cifras preliminares.
PEMEX	Petróleos Mexicanos.
PNUD	Programa de las Naciones Unidas para el Desarrollo México.
SAGARPA	Secretaría de Agricultura, Ganadería, Desarrollo Rural, Pesca y Alimentación.
SEDENA	Secretaría de la Defensa Nacional.
SEFIPLAN	Secretaría de Finanzas y Planeación del Gobierno de Veracruz de Ignacio de la Llave.
SEMAR	Secretaría de Marina
SEV	Secretaría de Educación del Gobierno de Veracruz de Ignacio de la Llave.
SS	Secretaría de Salud del Gobierno del Estado de Veracruz de Ignacio de la Llave.

GLOSARIO

Edad mediana. Medida que divide a la población en dos grupos numericamente iguales de acuerdo a su edad. La mitad de los casos quedan por debajo de la mediana y la mitad por encima.

Índice de deserción. Número de alumnos que abandonan la escuela entre ciclos consecutivos antes de concluir el nivel educativo, por cada cien alumnos matriculados al inicio de cursos del nivel educativo.

Índice de eficiencia terminal. Número de alumnos que egresan de cierto nivel o tipo educativo en un determinado ciclo escolar por cada cien alumnos de nuevo ingreso, inscritos tantos ciclos escolares atrás como dure el nivel o tipo educativo en cuestión.

Índice de marginación. Medida sintética de cuatro dimensiones y nueve formas (indicadores) de exclusión, que mide a la población que no participa del disfrute de bienes y servicios esenciales para el desarrollo de sus capacidades básicas.

Índice de masculinidad. Relación del número de hombres por cada 100 mujeres.

Índice de reprobación. Número de alumnos que no aprobaron un determinado grado, por cada cien matriculados en el mismo, al final del ciclo escolar.

Índice rezago social. Es una medida ponderada que resumen cuatro indicadores de carencias sociales (educación, salud, servicios básicos y espacios en la vivienda) en un solo índice que tiene como finalidad ordenar a las unidades de observación según sus carencias sociales.

No pobres y no vulnerables: Aquella población cuyo ingreso es superior a la línea de bienestar y que no tiene ninguna de las carencias sociales que se utilizan en la medición de la pobreza.

Pobreza: Una persona se encuentra en situación de pobreza cuando tiene al menos una carencia social (en los seis indicadores de rezago educativo, acceso a servicios de salud, acceso a la seguridad social, calidad y espacios de la vivienda, servicios básicos en la vivienda y acceso a la alimentación) y su ingreso es insuficiente para adquirir los bienes y servicios que requiere para satisfacer sus necesidades alimentarias y no alimentarias.

Población Económicamente Activa (PEA): es aquella comprende a las personas de 12 años y más que tuvieron vínculo con la actividad económica (población ocupada) o que lo buscaron (población desocupada) en la semana de referencia del Censo 2010.

Pobreza extrema: Una persona se encuentra en situación de pobreza extrema cuando tiene tres o más carencias, de seis posibles, dentro del Índice de Privación Social y que, además, se encuentra por debajo de la línea de bienestar mínimo. Las personas en esta situación disponen de un ingreso tan bajo que, aun si lo dedicase por completo a la adquisición de alimentos, no podría adquirir los nutrientes necesarios para tener una vida sana.

Pobreza moderada: Es aquella persona que siendo pobre, no es pobre extrema. La incidencia de pobreza moderada se obtiene al calcular la diferencia entre la incidencia de la población en pobreza menos la de la población en pobreza extrema.

Tasa de ocupación: es el porcentaje que representa la población ocupada respecto a la población económicamente activa.

Tasa de participación económica: es el porcentaje que representa la población económicamente activa respecto a la población de 12 años y más.

Vulnerables por carencias sociales: Aquella población que presenta una o más carencias sociales, pero cuyo ingreso es superior a la línea de bienestar.

Vulnerables por Ingresos: Aquella población que no presenta carencias sociales pero cuyo ingreso es inferior o igual a la línea de bienestar.