



VERACRUZ
GOBIERNO
DEL ESTADO



VERACRUZ
ME LLENA DE ORGULLO

SISTEMA DE INFORMACIÓN MUNICIPAL

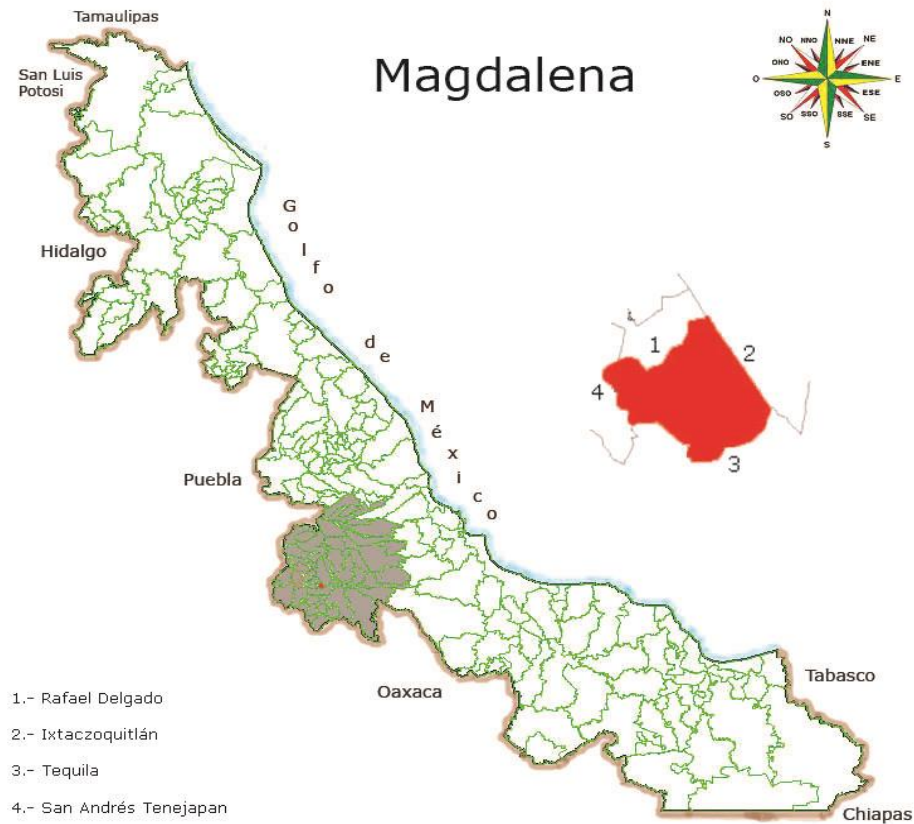
CUADERNILLOS MUNICIPALES, 2019

Magdalena

Contenido	Página
1. Geografía	1
2. Gobierno	2
3. Medio ambiente	2
4. Demografía	3
5. Desarrollo social	4
6. Economía	7
7. Comunicaciones y transportes	8
8. Finanzas públicas	9



1. GEOGRAFÍA



UBICACIÓN

Entre los paralelos 18° 45' y 18° 48' de latitud norte; los meridianos 97° 01' y 97° 05' de longitud oeste; altitud entre 900 y 2,100 m.

LÍMITES

Colinda al norte con los municipios de Rafael Delgado e Ixtaczoquitlán; al este con los municipios de Ixtaczoquitlán y Tequila; al sur con el municipio de Tequila; al oeste con los municipios de Tequila, San Andrés Tenejapan y Rafael Delgado.

CLIMA

Semicálido húmedo con abundantes lluvias en verano (59%) y templado húmedo con abundantes lluvias en verano (41%).

Rango de temperatura

14 – 20°C

Rango de precipitación

2 400 – 2 600 mm

Fuente: INEGI. Prontuario de Información Geográfica Municipal de los Estados Unidos Mexicanos.

DATOS GEOGRÁFICOS

Indicador	Valor
Cabecera municipal	Magdalena
Localidades en 2015	7
Urbanas	1
Rurales	6
Superficie	13.8 km ²
Porcentaje del territorio estatal	0.0%
Densidad poblacional en 2015	221.0 hab/km ²

Fuente: SEFIPLAN con datos de INEGI, Censo de Población y Vivienda 2010 y Marco Geoestadístico Municipal 2010. Encuesta Intercensal 2015.

2. GOBIERNO

GOBIERNO

Presidente(a) municipal 2014-2017	Fortunata Zepahua Tequihuatle
Partido o coalición	Partido Acción Nacional
Dirección municipal	Domicilio Conocido, Zona Centro
Teléfono	(272) 592-2016, 596-2021
Página web	www.magdalena.gob.mx
Distrito electoral local	22 Zongolica
Representante	Dip. Alexis Sánchez García (MC)
Distrito electoral federal	XVIII Zongolica
Representante	XVIII. Dip. Bonifacio Aguilar Linda (MORENA)

Fuente: Gaceta Oficial del Estado de Veracruz, Número Extraordinario 518 del 28 de diciembre de 2017 e INVEDEM. Información Básica Municipal.

3. MEDIO AMBIENTE

USO DE SUELO Y VEGETACIÓN 2005

Tipo de superficie	Superficie (Km ²)
Superficie continental	13.8
Agricultura	0.0
Pastizal	0.0
Bosque	0.0
Selva	0.0
Matorral xerófilo	0.0
Otros tipos de vegetación	0.0
Vegetación secundaria	13.8
Áreas sin vegetación	0.0
Cuerpos de agua	0.0
Áreas urbanas	0.0

Fuente: INEGI. Uso de Suelo y Vegetación.

ACCIONES EN MATERIA AMBIENTAL 2015

Indicador	Valor
Volumen de residuos sólidos urbanos recolectados (Miles de toneladas)	1.0
Vehículos de motor recolectores	1
Superficie de los rellenos sanitarios (Hectáreas)	0.0
Capacidad disponible de los rellenos sanitarios (Metros cúbicos)	0.0
Plantas de tratamiento de aguas residuales	0
Capacidad instalada (litros/segundo)	0.0
Volumen tratado (Millones de metros cúbicos)	0.0

NOTA: La información de plantas de tratamientos de aguas residuales corresponde al ejercicio 2017

Fuente: INEGI. Anuario Estadístico y Geográfico de Veracruz de Ignacio de la Llave.

4. DEMOGRAFÍA

EVOLUCIÓN DE LA POBLACIÓN

Año	Total	Hombres	Mujeres	Proporción estatal (%)
2019	3,215	1,571	1,643	0.04
2015	3,043	1,479	1,564	0.04
2010	2,920	1,443	1,477	0.04
2005	2,649	1,339	1,310	0.04
2000	2,327	1,168	1,159	0.03
1995	1,893	944	949	0.03

TASA DE CRECIMIENTO MEDIA

Periodo	Tasa (%)
2010-2015	0.87
2005-2010	2.11
2000-2005	2.31
1995-2000	4.95

Fuente: Estimaciones de SEFIPLAN con datos de INEGI.

Fuente: INEGI. Censos y Conteos de Población y Vivienda, 1995 a 2010. Encuesta Intercensal 2015, y para 2019, CONAPO, Proyecciones de la Población de los Municipios 2010-2030.

HABITANTES EN PRINCIPALES LOCALIDADES, 2010

Localidad	Habitantes
Magdalena	689
Capultitla	546
Helicotla	469
Tepetzingo	400
Chicomoceloc	341
Resto de localidades	475

Fuente: INEGI. Censo de Población y Vivienda 2010.

POBLACIÓN POR TAMAÑO DE LOCALIDAD, 2010

Ámbito	Tamaño	Habitantes
Rural		2,920
	Menos de 500 habitantes	1,685
	500 a 2,499 habitantes	1,235
Urbano		0
	2,500 a 14,999 habitantes	0
	15,000 y más habitantes	0

Fuente: INEGI. Censo de Población y Vivienda 2010.

ESTADÍSTICAS VITALES, 2017

Indicador	Valor
Nacimientos	77
Defunciones generales	15
Defunciones infantiles	0
Matrimonios	17
Divorcios	3

NOTA: Defunciones infantiles refiere a menores de un año

Fuente: INEGI. Estadísticas Vitales.

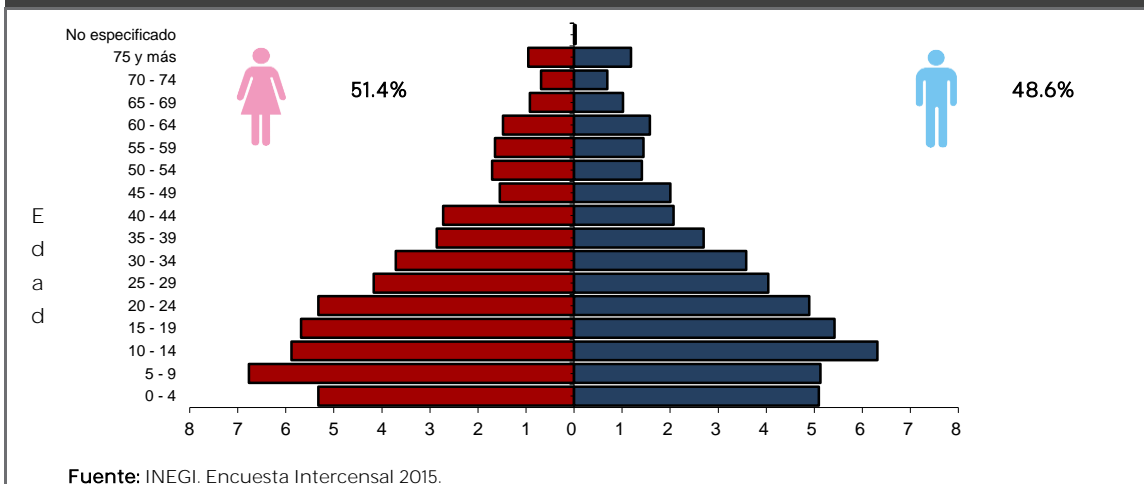
RAZÓN DE MASCULINIDAD Y EDAD MEDIANA, 2010

Indicador	Valor
Índice de masculinidad	97.7
Edad mediana (años)	20
Hombres	20
Mujeres	20

Fuente: INEGI. Censo de Población y Vivienda 2010.

POBLACIÓN POR GRUPO QUINQUENAL DE EDAD SEGÚN SEXO (%)

Al 15 de marzo de 2015



POBLACIÓN POR GRUPOS DE EDAD, 2015	
Grupo de edad	Habitantes
Infantil (0-14 años)	1,050
Joven y adulta (15-64 años)	1,826
Tercera edad (65 años y más)	166

NOTA: Excluye a la población que no especificó su edad, por lo que la suma puede no coincidir con el total de población expresado en el cuadro de la evolución de la población.

Fuente: INEGI. Encuesta Intercensal 2015.

POBLACIÓN INDÍGENA, 2010	
Indicador	Valor
Población en hogares indígenas ^{a/}	2,914
Población de 3 años o más hablante de lengua indígena	
Total	2,401
Hombres	1,194
Mujeres	1,207
Población de 3 años y más que habla lengua indígena	89.16%
Hablantes de lengua indígena que no hablan español	10.29%
Lengua principal	Náhuatl

^{a/} Se refiere a la población en hogares donde el jefe (a) o su cónyuge habla alguna lengua indígena.

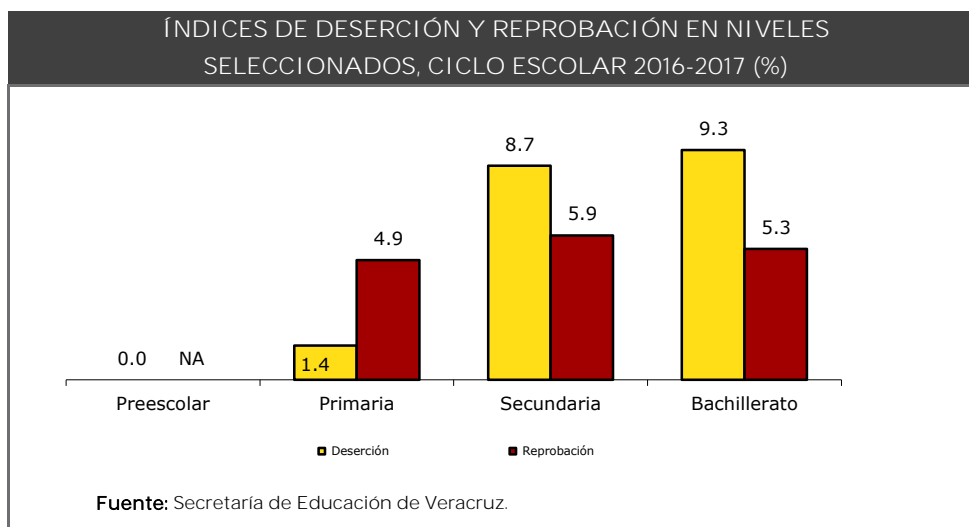
Fuente: INEGI. Censo de Población y Vivienda 2010.

5. DESARROLLO SOCIAL

CARACTERÍSTICAS DEL SECTOR EDUCATIVO, INICIO DE CURSOS 2018-2019						
Nivel educativo	Escuelas	Docentes	Grupos	Alumnos		
				Hombres	Mujeres	Total
Total	11	46	47	451	530	981
Educación inicial	0	0	0	0	0	0
Educación especial	0	0	0	0	0	0
Preescolar	5	10	10	79	88	167
Primaria	4	23	23	221	263	484
Secundaria	1	8	8	108	120	228
Profesional técnico	0	0	0	0	0	0
Bachillerato	1	5	6	43	59	102
Técnico superior universitario	0	0	0	0	0	0
Normal	0	0	0	0	0	0
Licenciatura Univ. y Tec.	0	0	0	0	0	0
Posgrado Univ. y Tec.	0	0	0	0	0	0
Educación para adultos	0	0	0	0	0	0
Formación para el trabajo ^{a/}	0	0	0	0	0	0

^{a/} Corresponde a la Estadística de Fin de Cursos 2018

Fuente: Secretaría de Educación de Veracruz. Anuario Estadístico.



ANALFABETISMO, 2015

Indicador	Valor
Población de 6 a 14 años que sabe leer y escribir ^{a/}	82.5%
Población del 15 años y más	1,992
Población de 15 años y más analfabeta	384
Tasa de analfabetismo	19.3%

Fuente: INEGI. Censo Nacional de Población y Vivienda 2010. a/INEGI. Encuesta Intercensal 2015.

EDUCANDOS ALFABETIZADOS, ALFABETIZADORES,
BIBLIOTECAS PÚBLICAS Y BECAS, 2017

Indicador	Valor
Educandos alfabetizados	22
Alfabetizadores	8
Bibliotecas ^{a/}	1
Becas otorgadas ^{b/}	0

a/ Se refiere a las ubicadas en los centros de educación básica y media superior, y superior. b/ Corresponde a 2016.

Fuente: INEGI. Anuario Estadístico y Geográfico de Veracruz de Ignacio de la Llave.

CARACTERÍSTICAS DEL SECTOR SALUD, 2017

Institución	Unidades de consulta externa	Consultas externas otorgadas	Hospitales	Médicos ^{a/}
Total	1	8,821	0	1
IMSS	0	0	0	0
ISSSTE	0	0	0	0
PEMEX	0	0	0	0
SEDENA	0	0	0	0
SEMAR	0	0	0	0
IMSS-PROSPERA	1	8,821	0	1
SS	0	0	0	0

a/ Comprende: médicos generales, especialistas, residentes, pasantes, odontólogos y en otras labores.

Fuente: INEGI. Anuario Estadístico y Geográfico de Veracruz de Ignacio de la Llave.

ATENCIÓN MÉDICA, 2017

Indicador	Valor
Médicos por cada 1,000 habitantes ^{a/}	0.3
Población usuaria de los servicios médicos ^{b/}	3,114
Afiliados al Seguro Popular	2,560
Consultas externas otorgadas por el Seguro Popular	ND

a/ Estimado por la Subsecretaría de Planeación, con información del INEGI. Datos al 2015.

b/ Se refiere al segmento de población derechohabiente y potencial que hace uso de los servicios institucionales de atención médica, al menos una vez durante el año de referencia.

Fuente: INEGI. Anuario Estadístico y Geográfico de Veracruz de Ignacio de la Llave.

URBANIZACIÓN, 2017

Indicador	Valor
Fuentes de abastecimiento de agua ^{a/}	10
Volumen promedio diario de extracción (miles de metros cúbicos)	NS
Plantas potabilizadoras de agua	0
Capacidad instalada (litros por segundo)	0.0
Volumen suministrado anual de agua potable (millones de metros cúbicos)	0.0
Tomas domiciliarias de agua potable instaladas ^{b/}	718
Sistemas de drenaje y alcantarillado	4
Localidades con el servicio de drenaje y alcantarillado	4
Tomas instaladas de energía eléctrica ^{c/}	493
Localidades con el servicio de energía eléctrica ^{d/}	6

a/ Comprende: arroyos, esteros, galerías, lagunas, norias, pozas, presas y ríos.

b/ Corresponde al año 2015.

c/ Comprende agrícolas, alumbrado público, bombeo de aguas potables y negras, domésticas, industriales y de servicios. Año 2016.

d/ Corresponde al año 2016.

Fuente: INEGI. Anuario Estadístico y Geográfico de Veracruz de Ignacio de la Llave.

CARACTERÍSTICAS DE LAS VIVIENDAS, 2015		
Indicador	Viviendas	Porcentaje
Viviendas particulares habitadas	733	
Con disponibilidad de agua entubada	712	97.3
Con disponibilidad de drenaje	530	72.5
Con disponibilidad de energía eléctrica	725	98.9
Con disponibilidad de sanitario o excusado	718	98.0
Con piso de:		
Cemento o firme	610	83.2
Tierra	115	15.7
Madera, mosaico y otros recubrimientos	6	0.8
Con disposición de bienes y tecnologías de la información y la comunicación		
Automóvil o camioneta	19	2.6
Televisor	442	60.3
Refrigerador	97	13.2
Lavadora	36	4.9
Computadora	19	2.6
Aparato para oír radio	388	52.9
Línea telefónica fija	18	2.5
Teléfono celular	282	38.5
Internet	6	0.8

Fuente: INEGI. Encuesta Intercensal 2015.

POBREZA, 2015		
Indicador	Personas	Porcentaje
Población en situación de pobreza	2,591	85.6
Población en situación de pobreza moderada	1,411	46.6
Población en situación de pobreza extrema	1,180	39.0
Población vulnerable por carencia social	407	13.4
Población vulnerable por ingreso	7	0.2
Población no pobre y no vulnerable	22	0.7

Fuente: CONEVAL.

ÍNDICE DE REZAGO SOCIAL	
Concepto	Valor
2010	
Grado de rezago social	Alto
Lugar a nivel estatal	45
2015	
Grado de rezago social	Alto
Lugar a nivel estatal	33

Fuente: CONEVAL.

MARGINACIÓN, 2015	
Concepto	Referencia
Grado de marginación	Alto
Índice de marginación	0.8
Lugar que ocupa en el contexto estatal	48
Lugar que ocupa en el contexto nacional	511
Población analfabeta de 15 años o más	19.4%
Población sin primaria completa de 15 años o más	35.5%
Ocupantes en viviendas sin drenaje ni servicio sanitario exclusivo	1.2%
Ocupantes en viviendas sin energía eléctrica	0.5%
Ocupantes en viviendas sin agua entubada	2.4%
Viviendas con algún nivel de hacinamiento	56.3%
Ocupantes en viviendas con piso de tierra	14.7%
Población en localidades con menos de 5 000 habitantes	100.0%
Población ocupada con ingreso de hasta 2 salarios mínimos	68.6%

Fuente: CONAPO. Índice de Marginación por Entidad Federativa y Municipio, 2015.

6. ECONOMÍA

EMPLEO, 2015	
Indicador	Valor
Población de 12 años y más	2,227
Población económicamente activa	864
PEA ocupada	799
Sector primario	42.2%
Sector secundario	25.0%
Sector terciario	29.5%
No especificado	3.3%
PEA desocupada	168
Población no económicamente activa	1,356
Estudiantes	400
Quehaceres del hogar	742
Jubilados y pensionados	5
Incapacitados permanentes	742
Otro tipo	43
Tasa de participación económica	38.8%
Tasa de ocupación	92.5%

Fuente: INEGI. Encuesta Intercensal 2015.

AGRICULTURA, 2017				
Principales cultivos	Superficie sembrada (Hectáreas)	Superficie cosechada (Hectáreas)	Volumen (Toneladas)	Valor (Miles de pesos)
Total	306.0	306.0	526.3	2,772.3
Maíz grano	160.0	160.0	107.2	397.7
Café cereza	110.0	110.0	198.0	1,179.9
Frijol	30.0	30.0	12.9	174.7

NOTA: El total de superficie sembrada, cosechada y el valor de la producción incluyen el resto de cultivos del municipio.

Fuente: SAGARPA. Servicio de Información y Estadística Agroalimentaria y Pesquera.

GANADERÍA Y AVICULTURA, 2017				
Especie	Volumen de producción en pie (Toneladas)	Valor de producción en pie (Miles de pesos)	Volumen de producción de carne en canal (Toneladas)	Valor de producción de carne en canal (Miles de pesos)
Total	NA	1,208.3	NA	1,545.4
Bovino	0.0	0.0	0.0	0.0
Porcino	23.6	732.1	18.7	1,042.4
Ovino	3.3	151.1	1.7	137.4
Caprino	1.4	58.9	0.7	60.9
Ave a/	4.8	155.6	3.9	186.6
Guajolotes	2.1	110.7	1.5	118.3

Superficie dedicada a la ganadería (Hectáreas)

121.0

a/ Comprende pollos de engorda, progenitora pesada y reproductora pesada.

Fuente: SAGARPA. Servicio de Información y Estadística Agroalimentaria y Pesquera.

PRINCIPALES CARACTERÍSTICAS DE LAS UNIDADES ECONÓMICAS, 2013

Indicador	Valor
Unidades económicas	44
Personal ocupado total	86
Personal ocupado dependiente de la razón social total	86
Personal ocupado dependiente de la razón social remunerado	20
Personal ocupado no dependiente de la razón social	0
Total de remuneraciones (miles de pesos)	1,365
Producción bruta total (miles de pesos)	2,748
Consumo intermedio (miles de pesos)	750
Valor agregado censal bruto (miles de pesos)	1,998
Formación bruta de capital fijo (miles de pesos)	56
Variación total de existencias (miles de pesos)	1
Total de activos fijos (miles de pesos)	2,122

Fuente: INEGI. Censos Económicos 2014.

7. COMUNICACIONES Y TRANSPORTES

RED CARRETERA, 2017

Tipo	Longitud (Kilómetros)
Total en el municipio	4.2
Troncal federal pavimentada	0.0
Alimentadoras estatales pavimentadas	2.2
Alimentadoras estatales revestidas	0.0
Caminos rurales pavimentados	0.0
Caminos rurales revestidos	0.0

NOTA: El total puede no coincidir con el desglose ya que incluye alimentadoras estatales de terracería y caminos rurales de terracería.

Fuente: INEGI. Anuario Estadístico de Veracruz de Ignacio de la Llave.

VEHÍCULOS DE MOTOR, 2016-2017

Tipo	Tipo de servicio			Total
	Oficial	Público	Particular	
Automóviles	0	1	37	38
Camiones de pasajeros	0	0	0	0
Camiones y camionetas para carga	0	0	29	29
Motocicletas	0	NA	82	82

Fuente: INEGI. Anuario Estadístico de Veracruz de Ignacio de la Llave.

PUNTOS DE SERVICIO POSTAL, 2017

Concepto	Total
Puntos de servicio postal	1
Personal ocupado	0

NOTA: Existen municipios que reportan oficinas postales sin personal ocupado debido a que se trata de agencias o expendios propiedad de terceros, cuyo personal no pertenece a Correos de México.

Fuente: INEGI. Anuario Estadístico de Veracruz de Ignacio de la Llave.

8. FINANZAS PÚBLICAS

EVOLUCIÓN DE LOS INGRESOS EJERCIDOS, 2015-2019 (MILES DE PESOS)

Indicador	2015	2016	2017	2018 <i>a/</i>	2019 <i>a/</i>
Total	14,653	15,036	18,412	18,191	22,307
Impuestos	92	152	100	70	20
Predial	82	51	0	50	0
Traslado de dominio de bienes inmuebles	0	0	0	0	ND
Otros b/	10	0	0	21	0
Derechos	47	36	40	44	55
Productos	1	0	50	43	110
Aprovechamientos	0	8	11	0	0
Contribuciones de mejoras	100	22	0	0	0
Participaciones	8,563	9,615	10,598	11,176	13,173
Participaciones federales	8,563	9,615	10,598	11,176	13,173
Participaciones estatales	NA	NA	NA	NA	NA
Aportaciones federales y estatales	4,810	5,203	7,614	6,394	8,740
Aportaciones del Ramo general 33	4,810	5,157	5,802	8,456	11
FISM	0	0	0	6,639	8,476
FORTAMUNDF	0	0	0	1,817	2,052
Otros ingresos c/	1,041	22	0	464	0

a/ Se refiere a la Ley de Ingresos y a los acuerdos de distribución de los recursos del Ramo 33.

b/ Comprende los impuestos sobre los ingresos, accesorios, contribución adicional sobre ingresos municipales e impuestos de ejercicios fiscales anteriores.

c/ Comprende por cuenta de terceros, financiamiento, disponibilidad inicial y "otros ingresos".

Fuente: INEGI. Estadística de finanzas públicas estatales y municipales; Leyes de Ingresos y acuerdos de distribución de los recursos del Ramo 33.

EVOLUCIÓN DE LOS EGRESOS EJERCIDOS, 2014-2017 (MILES DE PESOS)

Indicador	2014	2015	2016	2017 <i>p/</i>
Total	17,749	14,653	15,036	18,412
Servicios personales	5,164	5,156	6,617	7,188
Materiales y suministros	673	675	961	1,311
Servicios generales	2,386	2,233	2,613	3,513
Transferencias, asignaciones, subsidios y otras ayudas	905	900	726	708
Bienes muebles, inmuebles e intangibles	170	225	0	0
Inversión pública	7,623	4,511	2,910	4,929
Otros egresos <i>a/</i>	0	0	0	0
Deuda pública	0	0	103	453

a/ Comprende: inversión financiera, aplicación de recursos federales y estatales, por cuenta de terceros, disponibilidad final y "otros egresos".

p/ Información preliminar.

Fuente: INEGI. Estadística de finanzas públicas estatales y municipales.

SIGLAS Y GLOSARIO

SIGLAS

CONAPO	Consejo Nacional de Población.
CONEVAL	Consejo Nacional de Evaluación de la Política de Desarrollo Social.
FISM	Fondo de Aportaciones para la Infraestructura Social Municipal.
FORTAMUNDF	Fondo de Aportaciones para el Fortalecimiento de los Municipios.
IMSS	Instituto Mexicano del Seguro Social.
INEGI	Instituto Nacional de Estadística y Geografía.
INVEDEM	Instituto Veracruzano de Desarrollo Municipal.
ISSSTE	Instituto de Seguridad y Servicios Sociales de los Trabajadores del Estado.
NA	No aplicable.
ND	No disponible.
NS	No significativo.
P/	Cifras preliminares.
PEMEX	Petróleos Mexicanos.
PNUD	Programa de las Naciones Unidas para el Desarrollo México.
SAGARPA	Secretaría de Agricultura, Ganadería, Desarrollo Rural, Pesca y Alimentación.
SEDENA	Secretaría de la Defensa Nacional.
SEFIPLAN	Secretaría de Finanzas y Planeación del Gobierno de Veracruz de Ignacio de la Llave.
SEMAR	Secretaría de Marina
SEV	Secretaría de Educación del Gobierno de Veracruz de Ignacio de la Llave.
SS	Secretaría de Salud del Gobierno del Estado de Veracruz de Ignacio de la Llave.

GLOSARIO

Edad mediana. Medida que divide a la población en dos grupos numericamente iguales de acuerdo a su edad. La mitad de los casos quedan por debajo de la mediana y la mitad por encima.

Índice de deserción. Número de alumnos que abandonan la escuela entre ciclos consecutivos antes de concluir el nivel educativo, por cada cien alumnos matriculados al inicio de cursos del nivel educativo.

Índice de eficiencia terminal. Número de alumnos que egresan de cierto nivel o tipo educativo en un determinado ciclo escolar por cada cien alumnos de nuevo ingreso, inscritos tantos ciclos escolares atrás como dure el nivel o tipo educativo en cuestión.

Índice de marginación. Medida sintética de cuatro dimensiones y nueve formas (indicadores) de exclusión, que mide a la población que no participa del disfrute de bienes y servicios esenciales para el desarrollo de sus capacidades básicas.

Índice de masculinidad. Relación del número de hombres por cada 100 mujeres.

Índice de reprobación. Número de alumnos que no aprobaron un determinado grado, por cada cien matriculados en el mismo, al final del ciclo escolar.

Índice rezago social. Es una medida ponderada que resumen cuatro indicadores de carencias sociales (educación, salud, servicios básicos y espacios en la vivienda) en un solo índice que tiene como finalidad ordenar a las unidades de observación según sus carencias sociales.

No pobres y no vulnerables: Aquella población cuyo ingreso es superior a la línea de bienestar y que no tiene ninguna de las carencias sociales que se utilizan en la medición de la pobreza.

Pobreza: Una persona se encuentra en situación de pobreza cuando tiene al menos una carencia social (en los seis indicadores de rezago educativo, acceso a servicios de salud, acceso a la seguridad social, calidad y espacios de la vivienda, servicios básicos en la vivienda y acceso a la alimentación) y su ingreso es insuficiente para adquirir los bienes y servicios que requiere para satisfacer sus necesidades alimentarias y no alimentarias.

Población Económicamente Activa (PEA): es aquella comprende a las personas de 12 años y más que tuvieron vínculo con la actividad económica (población ocupada) o que lo buscaron (población desocupada) en la semana de referencia del Censo 2010.

Pobreza extrema: Una persona se encuentra en situación de pobreza extrema cuando tiene tres o más carencias, de seis posibles, dentro del Índice de Privación Social y que, además, se encuentra por debajo de la línea de bienestar mínimo. Las personas en esta situación disponen de un ingreso tan bajo que, aun si lo dedicase por completo a la adquisición de alimentos, no podría adquirir los nutrientes necesarios para tener una vida sana.

Pobreza moderada: Es aquella persona que siendo pobre, no es pobre extrema. La incidencia de pobreza moderada se obtiene al calcular la diferencia entre la incidencia de la población en pobreza menos la de la población en pobreza extrema.

Tasa de ocupación: es el porcentaje que representa la población ocupada respecto a la población económicamente activa.

Tasa de participación económica: es el porcentaje que representa la población económicamente activa respecto a la población de 12 años y más.

Vulnerables por carencias sociales: Aquella población que presenta una o más carencias sociales, pero cuyo ingreso es superior a la línea de bienestar.

Vulnerables por Ingresos: Aquella población que no presenta carencias sociales pero cuyo ingreso es inferior o igual a la línea de bienestar.