



VERACRUZ
GOBIERNO
DEL ESTADO



VERACRUZ
ME LLENA DE ORGULLO

SISTEMA DE INFORMACIÓN MUNICIPAL

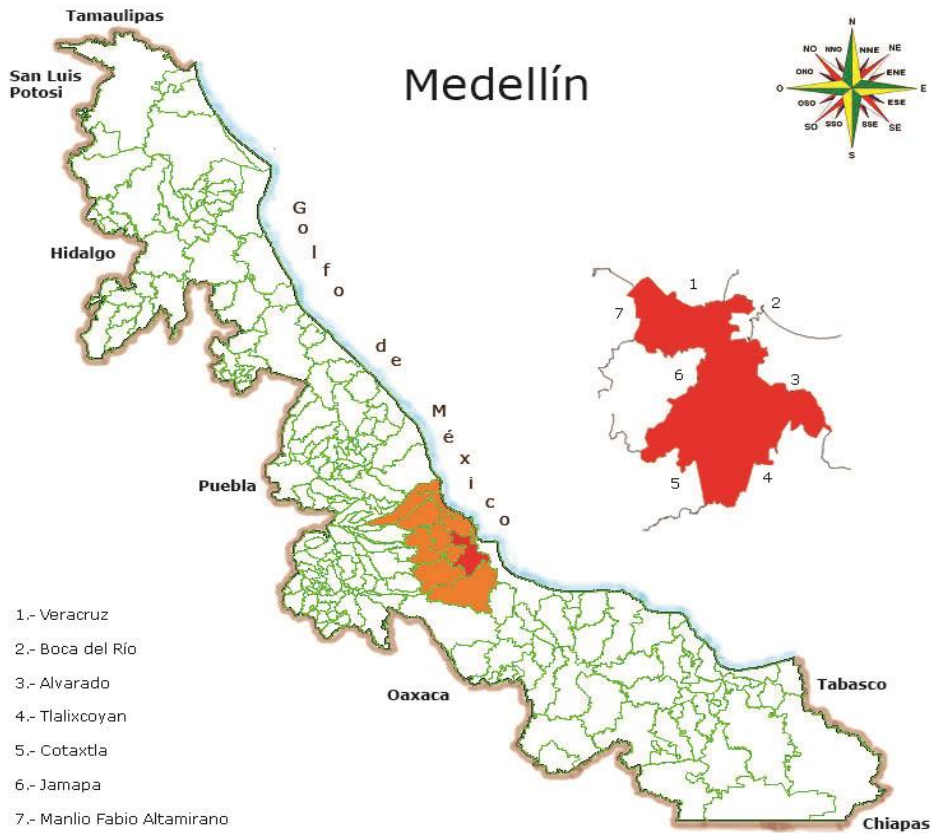
CUADERNILLOS MUNICIPALES, 2019

Medellín

Contenido	Página
1. Geografía	1
2. Gobierno	2
3. Medio ambiente	2
4. Demografía	3
5. Desarrollo social	4
6. Economía	7
7. Comunicaciones y transportes	8
8. Finanzas públicas	9



1. GEOGRAFÍA



UBICACIÓN

Entre los paralelos 18° 50' y 19° 09' de latitud norte; los meridianos 96° 02' y 96° 16' de longitud oeste; altitud entre 5 y 60 m.

LÍMITES

Colinda al norte con los municipios de Veracruz, Boca del Río y Alvarado; al este con los municipios de Alvarado y Tlaxiaco; al sur con los municipios de Tlaxiaco y Cotaxtla; al oeste con los municipios de Cotaxtla, Jamapa, Manlio Fabio Altamirano y Veracruz.

CLIMA

Cálido subhúmedo con lluvias en verano, de mayor humedad (69%) y cálido subhúmedo con lluvias en verano, de humedad media (31%).

Rango de temperatura

24 – 28°C

Rango de precipitación

1100 – 1600 mm

Fuente: INEGI. Prontuario de Información Geográfica Municipal de los Estados Unidos Mexicanos.

DATOS GEOGRÁFICOS

Indicador	Valor
Cabecera municipal	Medellín
Localidades en 2015	197
Urbanas	6
Rurales	191
Superficie	398.2 km ²
Porcentaje del territorio estatal	0.6%
Densidad poblacional en 2015	189.2 hab/km ²

Fuente: SEFIPLAN con datos de INEGI, Censo de Población y Vivienda 2010 y Marco Geoestadístico Municipal 2010. Encuesta Intercensal 2015.

2. GOBIERNO

GOBIERNO

Presidente(a) municipal 2014-2017	Hipólito Deschamps Espino Barros
Partido o coalición	Partido Acción Nacional
Dirección municipal	Nicolás Bravo No. 60, Zona Centro, C.P. 94270
Teléfono	(285) 971-5027 al 28
Página web	Q
Distrito electoral local	17 Medellín
Representante	Dip. José Magdaleno Rosales Torres (MORENA)
Distrito electoral federal	XII Veracruz
Representante	XII. Dip. Mariana Dunyaska García Rojas (PAN)

Fuente: Gaceta Oficial del Estado de Veracruz, Número Extraordinario 518 del 28 de diciembre de 2017 e INVEDEM. Información Básica Municipal.

3. MEDIO AMBIENTE

USO DE SUELO Y VEGETACIÓN 2005

Tipo de superficie	Superficie (Km ²)
Superficie continental	398.2
Agricultura	158.4
Pastizal	220.1
Bosque	0.0
Selva	0.0
Matorral xerófilo	0.0
Otros tipos de vegetación	1.4
Vegetación secundaria	15.9
Áreas sin vegetación	0.0
Cuerpos de agua	0.1
Áreas urbanas	2.3

Fuente: INEGI. Uso de Suelo y Vegetación.

ACCIONES EN MATERIA AMBIENTAL 2015

Indicador	Valor
Volumen de residuos sólidos urbanos recolectados (Miles de toneladas)	25.6
Vehículos de motor recolectores	9
Superficie de los rellenos sanitarios (Hectáreas)	100.0
Capacidad disponible de los rellenos sanitarios (Metros cúbicos)	ND
Plantas de tratamiento de aguas residuales	9
Capacidad instalada (litros/segundo)	160.3
Volumen tratado (Millones de metros cúbicos)	3.4

NOTA: La información de plantas de tratamientos de aguas residuales corresponde al ejercicio 2017

Fuente: INEGI. Anuario Estadístico y Geográfico de Veracruz de Ignacio de la Llave.

4. DEMOGRAFÍA

EVOLUCIÓN DE LA POBLACIÓN

Año	Total	Hombres	Mujeres	Proporción estatal (%)
2019	79,132	37,844	41,287	0.96
2015	75,346	36,209	39,137	0.93
2010	59,126	28,431	30,695	0.77
2005	38,840	18,840	20,000	0.55
2000	35,171	17,172	17,999	0.51
1995	32,828	16,312	16,516	0.49

TASA DE CRECIMIENTO MEDIA

Periodo	Tasa (%)
2010-2015	5.23
2005-2010	9.45
2000-2005	1.76
1995-2000	1.63

Fuente: Estimaciones de SEFIPLAN con datos de INEGI.

Fuente: INEGI. Censos y Conteos de Población y Vivienda, 1995 a 2010. Encuesta Intercensal 2015, y para 2019, CONAPO, Proyecciones de la Población de los Municipios 2010-2030.

HABITANTES EN PRINCIPALES LOCALIDADES, 2010

Localidad	Habitantes
Fraccionamiento Puente Moreno	13,037
El Tejar	11,168
Fraccionamiento Arboledas San Ramón	6,050
Paso del Toro	5,197
Los Robles	3,119
Resto de localidades	20,555

Fuente: INEGI. Censo de Población y Vivienda 2010.

POBLACIÓN POR TAMAÑO DE LOCALIDAD, 2010

Ámbito	Tamaño	Habitantes
Rural		17,830
	Menos de 500 habitantes	11,684
	500 a 2,499 habitantes	6,146
Urbano		41,296
	2,500 a 14,999 habitantes	41,296
	15,000 y más habitantes	0

Fuente: INEGI. Censo de Población y Vivienda 2010.

ESTADÍSTICAS VITALES, 2017

Indicador	Valor
Nacimientos	1,065
Defunciones generales	438
Defunciones infantiles	11
Matrimonios	208
Divorcios	1

NOTA: Defunciones infantiles refiere a menores de un año

Fuente: INEGI. Estadísticas Vitales.

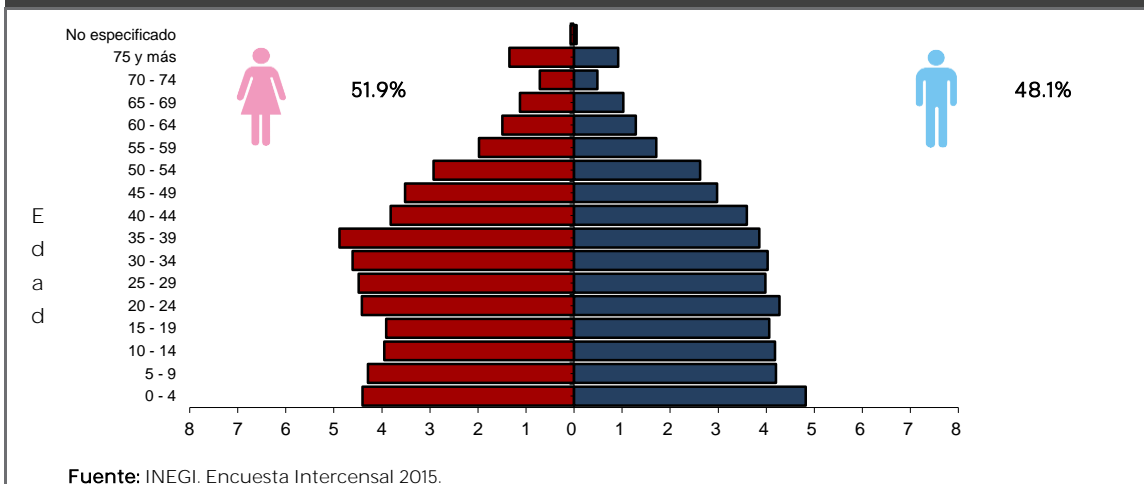
RAZÓN DE MASCULINIDAD Y EDAD MEDIANA, 2010

Indicador	Valor
Índice de masculinidad	92.6
Edad mediana (años)	28
Hombres	27
Mujeres	28

Fuente: INEGI. Censo de Población y Vivienda 2010.

POBLACIÓN POR GRUPO QUINQUENAL DE EDAD SEGÚN SEXO (%)

Al 15 de marzo de 2015



POBLACIÓN POR GRUPOS DE EDAD, 2015

Grupo de edad	Habitantes
Infantil (0-14 años)	19,470
Joven y adulta (15-64 años)	51,551
Tercera edad (65 años y más)	4,230

NOTA: Excluye a la población que no especificó su edad, por lo que la suma puede no coincidir con el total de población expresado en el cuadro de la evolución de la población.

Fuente: INEGI. Encuesta Intercensal 2015.

POBLACIÓN INDÍGENA, 2010

Indicador	Valor
Población en hogares indígenas ^{a/}	360
Población de 3 años o más hablante de lengua indígena	
Total	170
Hombres	90
Mujeres	80
Población de 3 años y más que habla lengua indígena	0.31%
Hablantes de lengua indígena que no hablan español	0.85%
Lengua principal	No especificado

^{a/} Se refiere a la población en hogares donde el jefe (a) o su cónyuge habla alguna lengua indígena.

Fuente: INEGI. Censo de Población y Vivienda 2010.

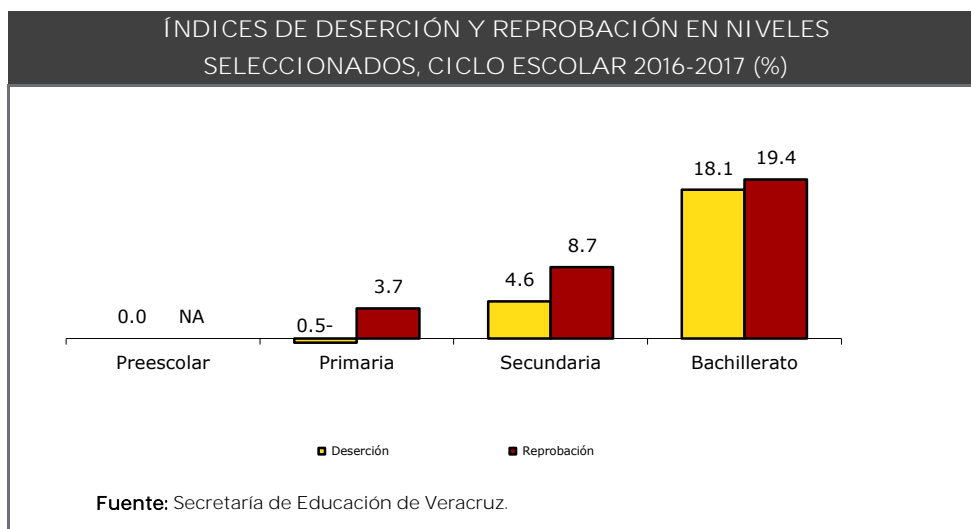
5. DESARROLLO SOCIAL

CARACTERÍSTICAS DEL SECTOR EDUCATIVO, INICIO DE CURSOS 2018-2019

Nivel educativo	Escuelas	Docentes	Grupos	Alumnos		
				Hombres	Mujeres	Total
Total	131	793	618	7,282	7,028	14,310
Educación inicial	1	1	2	10	16	26
Educación especial	3	14	3	118	49	167
Preescolar	45	143	143	1,159	1,121	2,280
Primaria	54	304	304	3,627	3,532	7,159
Secundaria	20	162	117	1,468	1,471	2,939
Profesional técnico	0	0	0	0	0	0
Bachillerato	7	92	49	571	532	1,103
Técnico superior universitario	0	0	0	0	0	0
Normal	0	0	0	0	0	0
Licenciatura Univ. y Tec.	1	77	0	223	216	439
Posgrado Univ. y Tec.	0	0	0	106	91	197
Educación para adultos	0	0	0	0	0	0
Formación para el trabajo ^{a/}	0	0	0	0	0	0

^{a/} Corresponde a la Estadística de Fin de Cursos 2018

Fuente: Secretaría de Educación de Veracruz. Anuario Estadístico.



ANALFABETISMO, 2015

Indicador	Valor
Población de 6 a 14 años que sabe leer y escribir ^{a/}	87.3%
Población del 15 años y más	55,781
Población de 15 años y más analfabeta	2,622
Tasa de analfabetismo	4.7%

Fuente: INEGI. Censo Nacional de Población y Vivienda 2010. a/INEGI. Encuesta Intercensal 2015.

EDUCANDOS ALFABETIZADOS, ALFABETIZADORES,
BIBLIOTECAS PÚBLICAS Y BECAS, 2017

Indicador	Valor
Educandos alfabetizados	46
Alfabetizadores	4
Bibliotecas ^{a/}	1
Becas otorgadas ^{b/}	0

a/ Se refiere a las ubicadas en los centros de educación básica y media superior, y superior. b/ Corresponde a 2016.

Fuente: INEGI. Anuario Estadístico y Geográfico de Veracruz de Ignacio de la Llave.

CARACTERÍSTICAS DEL SECTOR SALUD, 2017

Institución	Unidades de consulta externa	Consultas externas otorgadas	Hospitales	Médicos ^{a/}
Total	8	36,993	0	3
IMSS	1	6,883	0	0
ISSSTE	1	1,219	0	0
PEMEX	0	0	0	0
SEDENA	0	0	0	0
SEMAR	0	0	0	0
IMSS-PROSPERA	0	0	0	0
SS	6	28,891	0	3

a/ Comprende: médicos generales, especialistas, residentes, pasantes, odontólogos y en otras labores.

Fuente: INEGI. Anuario Estadístico y Geográfico de Veracruz de Ignacio de la Llave.

ATENCIÓN MÉDICA, 2017

Indicador	Valor
Médicos por cada 1,000 habitantes ^{a/}	0.0
Población usuaria de los servicios médicos ^{b/}	12,520
Afiliados al Seguro Popular	23,154
Consultas externas otorgadas por el Seguro Popular	27,921

a/ Estimado por la Subsecretaría de Planeación, con información del INEGI. Datos al 2015.

b/ Se refiere al segmento de población derechohabiente y potencial que hace uso de los servicios institucionales de atención médica, al menos una vez durante el año de referencia.

Fuente: INEGI. Anuario Estadístico y Geográfico de Veracruz de Ignacio de la Llave.

URBANIZACIÓN, 2017

Indicador	Valor
Fuentes de abastecimiento de agua ^{a/}	898
Volumen promedio diario de extracción (miles de metros cúbicos)	19.0
Plantas potabilizadoras de agua	2
Capacidad instalada (litros por segundo)	1,850.0
Volumen suministrado anual de agua potable (millones de metros cúbicos)	43.2
Tomas domiciliarias de agua potable instaladas ^{b/}	20,660
Sistemas de drenaje y alcantarillado	5
Localidades con el servicio de drenaje y alcantarillado	11
Tomas instaladas de energía eléctrica ^{c/}	29,426
Localidades con el servicio de energía eléctrica ^{d/}	39

a/ Comprende: arroyos, esteros, galerías, lagunas, norias, pozas, presas y ríos.

b/ Corresponde al año 2015.

c/ Comprende agrícolas, alumbrado público, bombeo de aguas potables y negras, domésticas, industriales y de servicios. Año 2016.

d/ Corresponde al año 2016.

Fuente: INEGI. Anuario Estadístico y Geográfico de Veracruz de Ignacio de la Llave.

CARACTERÍSTICAS DE LAS VIVIENDAS, 2015		
Indicador	Viviendas	Porcentaje
Viviendas particulares habitadas	22,859	
Con disponibilidad de agua entubada	20,413	89.4
Con disponibilidad de drenaje	22,188	97.7
Con disponibilidad de energía eléctrica	22,621	99.0
Con disponibilidad de sanitario o excusado	22,262	97.4
Con piso de:		
Cemento o firme	8,196	35.9
Tierra	1,025	4.5
Madera, mosaico y otros recubrimientos	13,564	59.3
Con disposición de bienes y tecnologías de la información y la comunicación		
Automóvil o camioneta	8,117	35.5
Televisor	21,614	94.6
Refrigerador	20,901	91.4
Lavadora	17,971	78.6
Computadora	6,233	27.3
Aparato para oír radio	15,639	68.4
Línea telefónica fija	4,151	18.2
Teléfono celular	20,956	91.7
Internet	7,356	32.2

Fuente: INEGI. Encuesta Intercensal 2015.

POBREZA, 2015		
Indicador	Personas	Porcentaje
Población en situación de pobreza	31,075	40.7
Población en situación de pobreza moderada	26,950	35.3
Población en situación de pobreza extrema	4,125	5.4
Población vulnerable por carencia social	23,277	30.5
Población vulnerable por ingreso	5,012	6.6
Población no pobre y no vulnerable	16,902	22.2

Fuente: CONEVAL.

ÍNDICE DE REZAGO SOCIAL	
Concepto	Valor
2010	
Grado de rezago social	Muy bajo
Lugar a nivel estatal	198
2015	
Grado de rezago social	Bajo
Lugar a nivel estatal	200

Fuente: CONEVAL.

MARGINACIÓN, 2015	
Concepto	Referencia
Grado de marginación	Bajo
Índice de marginación	-1.0
Lugar que ocupa en el contexto estatal	197
Lugar que ocupa en el contexto nacional	2,026
Población analfabeta de 15 años o más	4.7%
Población sin primaria completa de 15 años o más	17.7%
Ocupantes en viviendas sin drenaje ni servicio sanitario exclusivo	1.7%
Ocupantes en viviendas sin energía eléctrica	1.0%
Ocupantes en viviendas sin agua entubada	10.5%
Viviendas con algún nivel de hacinamiento	26.8%
Ocupantes en viviendas con piso de tierra	4.4%
Población en localidades con menos de 5 000 habitantes	40.0%
Población ocupada con ingreso de hasta 2 salarios mínimos	33.5%

Fuente: CONAPO. Índice de Marginación por Entidad Federativa y Municipio, 2015.

6. ECONOMÍA

EMPLEO, 2015	
Indicador	Valor
Población de 12 años y más	59,556
Población económicamente activa	33,304
PEA ocupada	32,311
Sector primario	6.2%
Sector secundario	24.2%
Sector terciario	68.4%
No especificado	1.2%
PEA desocupada	1,776
Población no económicamente activa	26,195
Estudiantes	7,707
Quehaceres del hogar	14,044
Jubilados y pensionados	1,314
Incapacitados permanentes	14,044
Otro tipo	948
Tasa de participación económica	55.9%
Tasa de ocupación	97.0%

Fuente: INEGI. Encuesta Intercensal 2015.

AGRICULTURA, 2017				
Principales cultivos	Superficie sembrada (Hectáreas)	Superficie cosechada (Hectáreas)	Volumen (Toneladas)	Valor (Miles de pesos)
Total	7,839.0	7,839.0	341,726.2	567,368.8
Pastos y praderas	2,057.0	2,057.0	65,618.3	33,634.0
Caña de azúcar	1,570.0	1,570.0	169,560.0	122,213.8
Maíz grano	1,331.0	1,331.0	6,962.0	29,457.3

NOTA: El total de superficie sembrada, cosechada y el valor de la producción incluyen el resto de cultivos del municipio.

Fuente: SAGARPA. Servicio de Información y Estadística Agroalimentaria y Pesquera.

GANADERÍA Y AVICULTURA, 2017				
Especie	Volumen de producción en pie (Toneladas)	Valor de producción en pie (Miles de pesos)	Volumen de producción de carne en canal (Toneladas)	Valor de producción de carne en canal (Miles de pesos)
Total	NA	149,142.6	NA	159,561.2
Bovino	4,709.9	112,728.0	2,438.5	113,719.0
Porcino	1,151.1	28,415.8	903.2	36,956.1
Ovino	52.8	1,750.6	27.2	1,728.6
Caprino	4.3	159.4	2.2	157.4
Ave a/	363.1	5,779.6	293.0	6,659.5
Guajolotes	7.7	309.2	5.6	340.7
Superficie dedicada a la ganadería (Hectáreas)			19,554.0	

a/ Comprende pollos de engorda, progenitora pesada y reproductora pesada.

Fuente: SAGARPA. Servicio de Información y Estadística Agroalimentaria y Pesquera.

PRINCIPALES CARACTERÍSTICAS DE LAS UNIDADES ECONÓMICAS, 2013

Indicador	Valor
Unidades económicas	1,028
Personal ocupado total	3,184
Personal ocupado dependiente de la razón social total	2,638
Personal ocupado dependiente de la razón social remunerado	969
Personal ocupado no dependiente de la razón social	546
Total de remuneraciones (miles de pesos)	111,056
Producción bruta total (miles de pesos)	1,757,380
Consumo intermedio (miles de pesos)	690,493
Valor agregado censal bruto (miles de pesos)	1,066,887
Formación bruta de capital fijo (miles de pesos)	296,446
Variación total de existencias (miles de pesos)	2,855
Total de activos fijos (miles de pesos)	2,806,088

Fuente: INEGI. Censos Económicos 2014.

7. COMUNICACIONES Y TRANSPORTES

RED CARRETERA, 2017

Tipo	Longitud (Kilómetros)
Total en el municipio	129.8
Troncal federal pavimentada	61.5
Alimentadoras estatales pavimentadas	47.2
Alimentadoras estatales revestidas	13.1
Caminos rurales pavimentados	0.0
Caminos rurales revestidos	0.0

NOTA: El total puede no coincidir con el desglose ya que incluye alimentadoras estatales de terracería y caminos rurales de terracería.

Fuente: INEGI. Anuario Estadístico de Veracruz de Ignacio de la Llave.

VEHÍCULOS DE MOTOR, 2016-2017

Tipo	Tipo de servicio			Total
	Oficial	Público	Particular	
Automóviles	0	246	9,018	9,264
Camiones de pasajeros	0	39	10	49
Camiones y camionetas para carga	0	7	4,412	4,419
Motocicletas	0	NA	2,082	2,082

Fuente: INEGI. Anuario Estadístico de Veracruz de Ignacio de la Llave.

PUNTOS DE SERVICIO POSTAL, 2017

Concepto	Total
Puntos de servicio postal	1
Personal ocupado	0

NOTA: Existen municipios que reportan oficinas postales sin personal ocupado debido a que se trata de agencias o expendios propiedad de terceros, cuyo personal no pertenece a Correos de México.

Fuente: INEGI. Anuario Estadístico de Veracruz de Ignacio de la Llave.

8. FINANZAS PÚBLICAS

EVOLUCIÓN DE LOS INGRESOS EJERCIDOS, 2015-2019					
(MILES DE PESOS)					
Indicador	2015	2016	2017	2018 <i>a/</i>	2019 <i>a/</i>
Total	115,365	126,313	140,161	141,536	164,594
Impuestos	18,443	20,317	18,181	18,248	24,206
Predial	5,412	6,415	0	6,528	17,609
Traslado de dominio de bienes inmuebles	8,263	8,425	0	6,949	ND
Otros b/	4,768	5	18	4,771	7
Derechos	13,718	9,470	27,552	22,355	31,302
Productos	251	14,672	629	734	676
Aprovechamientos	354	732	543	577	118
Contribuciones de mejoras	30	13	0	0	0
Participaciones	26,373	20,648	33,446	34,008	42,741
Participaciones federales	26,373	20,648	33,446	34,008	42,741
Participaciones estatales	NA	NA	NA	NA	NA
Aportaciones federales y estatales	56,195	60,435	59,809	64,566	64,647
Aportaciones del Ramo general 33	46,428	55,055	59,809	67,627	77
FISM	0	0	0	22,627	26,375
FORTAMUNDF	0	0	0	45,001	50,811
Otros ingresos c/	253	38	0	1,049	1

a/ Se refiere a la Ley de Ingresos y a los acuerdos de distribución de los recursos del Ramo 33.

b/ Comprende los impuestos sobre los ingresos, accesorios, contribución adicional sobre ingresos municipales e impuestos de ejercicios fiscales anteriores.

c/ Comprende por cuenta de terceros, financiamiento, disponibilidad inicial y "otros ingresos".

Fuente: INEGI. Estadística de finanzas públicas estatales y municipales; Leyes de Ingresos y acuerdos de distribución de los recursos del Ramo 33.

EVOLUCIÓN DE LOS EGRESOS EJERCIDOS, 2014-2017				
(MILES DE PESOS)				
Indicador	2014	2015	2016	2017 <i>p/</i>
Total	112,869	115,365	126,313	140,161
Servicios personales	27,877	43,426	45,836	41,656
Materiales y suministros	6,850	9,232	8,023	7,338
Servicios generales	24,646	38,567	31,508	57,470
Transferencias, asignaciones, subsidios y otras ayudas	12,704	1,341	2,769	2,766
Bienes muebles, inmuebles e intangibles	11,568	0	0	407
Inversión pública	29,223	0	17,574	12,908
Otros egresos <i>a/</i>	0	0	0	0
Deuda pública	0	0	393	6,009

a/ Comprende: inversión financiera, aplicación de recursos federales y estatales, por cuenta de terceros, disponibilidad final y "otros egresos".

p/ Información preliminar.

Fuente: INEGI. Estadística de finanzas públicas estatales y municipales.

SIGLAS Y GLOSARIO

SIGLAS

CONAPO	Consejo Nacional de Población.
CONEVAL	Consejo Nacional de Evaluación de la Política de Desarrollo Social.
FISM	Fondo de Aportaciones para la Infraestructura Social Municipal.
FORTAMUNDF	Fondo de Aportaciones para el Fortalecimiento de los Municipios.
IMSS	Instituto Mexicano del Seguro Social.
INEGI	Instituto Nacional de Estadística y Geografía.
INVEDEM	Instituto Veracruzano de Desarrollo Municipal.
ISSSTE	Instituto de Seguridad y Servicios Sociales de los Trabajadores del Estado.
NA	No aplicable.
ND	No disponible.
NS	No significativo.
P/	Cifras preliminares.
PEMEX	Petróleos Mexicanos.
PNUD	Programa de las Naciones Unidas para el Desarrollo México.
SAGARPA	Secretaría de Agricultura, Ganadería, Desarrollo Rural, Pesca y Alimentación.
SEDENA	Secretaría de la Defensa Nacional.
SEFIPLAN	Secretaría de Finanzas y Planeación del Gobierno de Veracruz de Ignacio de la Llave.
SEMAR	Secretaría de Marina
SEV	Secretaría de Educación del Gobierno de Veracruz de Ignacio de la Llave.
SS	Secretaría de Salud del Gobierno del Estado de Veracruz de Ignacio de la Llave.

GLOSARIO

Edad mediana. Medida que divide a la población en dos grupos numericamente iguales de acuerdo a su edad. La mitad de los casos quedan por debajo de la mediana y la mitad por encima.

Índice de deserción. Número de alumnos que abandonan la escuela entre ciclos consecutivos antes de concluir el nivel educativo, por cada cien alumnos matriculados al inicio de cursos del nivel educativo.

Índice de eficiencia terminal. Número de alumnos que egresan de cierto nivel o tipo educativo en un determinado ciclo escolar por cada cien alumnos de nuevo ingreso, inscritos tantos ciclos escolares atrás como dure el nivel o tipo educativo en cuestión.

Índice de marginación. Medida sintética de cuatro dimensiones y nueve formas (indicadores) de exclusión, que mide a la población que no participa del disfrute de bienes y servicios esenciales para el desarrollo de sus capacidades básicas.

Índice de masculinidad. Relación del número de hombres por cada 100 mujeres.

Índice de reprobación. Número de alumnos que no aprobaron un determinado grado, por cada cien matriculados en el mismo, al final del ciclo escolar.

Índice rezago social. Es una medida ponderada que resumen cuatro indicadores de carencias sociales (educación, salud, servicios básicos y espacios en la vivienda) en un solo índice que tiene como finalidad ordenar a las unidades de observación según sus carencias sociales.

No pobres y no vulnerables: Aquella población cuyo ingreso es superior a la línea de bienestar y que no tiene ninguna de las carencias sociales que se utilizan en la medición de la pobreza.

Pobreza: Una persona se encuentra en situación de pobreza cuando tiene al menos una carencia social (en los seis indicadores de rezago educativo, acceso a servicios de salud, acceso a la seguridad social, calidad y espacios de la vivienda, servicios básicos en la vivienda y acceso a la alimentación) y su ingreso es insuficiente para adquirir los bienes y servicios que requiere para satisfacer sus necesidades alimentarias y no alimentarias.

Población Económicamente Activa (PEA): es aquella comprende a las personas de 12 años y más que tuvieron vínculo con la actividad económica (población ocupada) o que lo buscaron (población desocupada) en la semana de referencia del Censo 2010.

Pobreza extrema: Una persona se encuentra en situación de pobreza extrema cuando tiene tres o más carencias, de seis posibles, dentro del Índice de Privación Social y que, además, se encuentra por debajo de la línea de bienestar mínimo. Las personas en esta situación disponen de un ingreso tan bajo que, aun si lo dedicase por completo a la adquisición de alimentos, no podría adquirir los nutrientes necesarios para tener una vida sana.

Pobreza moderada: Es aquella persona que siendo pobre, no es pobre extrema. La incidencia de pobreza moderada se obtiene al calcular la diferencia entre la incidencia de la población en pobreza menos la de la población en pobreza extrema.

Tasa de ocupación: es el porcentaje que representa la población ocupada respecto a la población económicamente activa.

Tasa de participación económica: es el porcentaje que representa la población económicamente activa respecto a la población de 12 años y más.

Vulnerables por carencias sociales: Aquella población que presenta una o más carencias sociales, pero cuyo ingreso es superior a la línea de bienestar.

Vulnerables por Ingresos: Aquella población que no presenta carencias sociales pero cuyo ingreso es inferior o igual a la línea de bienestar.