



VERACRUZ  
GOBIERNO  
DEL ESTADO



VERACRUZ  
ME LLENA DE ORGULLO

SISTEMA DE INFORMACIÓN MUNICIPAL

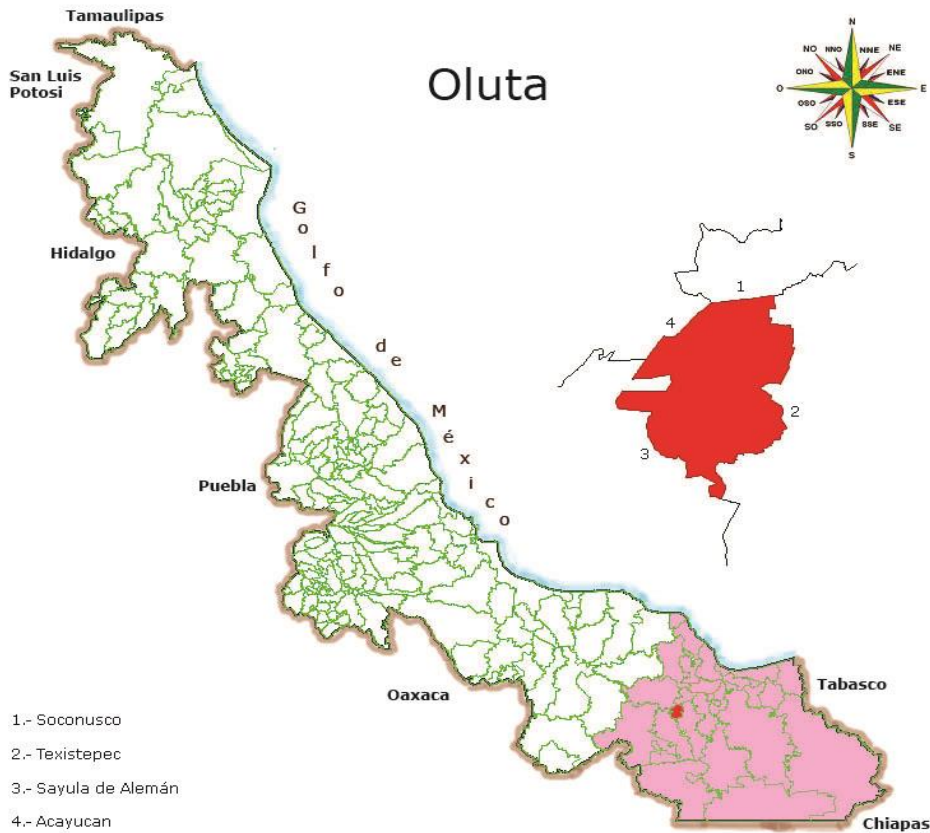
CUADERNILLOS MUNICIPALES, 2019

# Oluta

Contenido	Página
1. Geografía	1
2. Gobierno	2
3. Medio ambiente	2
4. Demografía	3
5. Desarrollo social	4
6. Economía	7
7. Comunicaciones y transportes	8
8. Finanzas públicas	9



# 1. GEOGRAFÍA



## UBICACIÓN

Entre los paralelos 17° 50' y 17° 58' de latitud norte; los meridianos 94° 50' y 94° 57' de longitud oeste; altitud entre 10 y 100 m.

## LÍMITES

Colinda al norte con los municipios de Acayucan, Soconusco y Texistepec; al este con el municipio de Texistepec; al sur con los municipios de Texistepec y Sayula de Alemán; al oeste con los municipios de Sayula de Alemán y Acayucan.

## CLIMA

Cálido subhúmedo con lluvias en verano (100%).

Rango de temperatura

24 – 26°C

Rango de precipitación

1 500 – 2 000 mm

**Fuente:** INEGI. Prontuario de Información Geográfica Municipal de los Estados Unidos Mexicanos.

## DATOS GEOGRÁFICOS

Indicador	Valor
Cabecera municipal	Oluta
Localidades en 2015	101
Urbanas	1
Rurales	100
Superficie	77.9 km <sup>2</sup>
Porcentaje del territorio estatal	0.1%
Densidad poblacional en 2015	214.6 hab/km <sup>2</sup>

**Fuente:** SEFIPLAN con datos de INEGI, Censo de Población y Vivienda 2010 y Marco Geoestadístico Municipal 2010. Encuesta Intercensal 2015.

## 2. GOBIERNO

## GOBIERNO

Presidente(a) municipal 2014-2017	María Luisa Prieto Duncan
Partido o coalición	Partido Acción Nacional
Dirección municipal	Miguel Hidalgo No. 52, esq. Zaragoza, Zona Centro, C.P. 96160
Teléfono	(924) 245-1192, 245-1192, 245-1181
Página web	<a href="http://www.oluta.gob.mx">www.oluta.gob.mx</a>
Distrito electoral local	27 Acayucan
Representante	Dip. Deisy Juan Antonio (MORENA)
Distrito electoral federal	XX Cosoleacaque
Representante	XX. Dip. Eulalio Juan Ríos Faraoni (MORENA)

**Fuente:** Gaceta Oficial del Estado de Veracruz, Número Extraordinario 518 del 28 de diciembre de 2017 e INVEDEM. Información Básica Municipal.

## 3. MEDIO AMBIENTE

## USO DE SUELO Y VEGETACIÓN 2005

Tipo de superficie	Superficie (Km <sup>2</sup> )
Superficie continental	77.9
Agricultura	0.8
Pastizal	75.0
Bosque	0.0
Selva	0.0
Matorral xerófilo	0.0
Otros tipos de vegetación	0.0
Vegetación secundaria	0.0
Áreas sin vegetación	0.0
Cuerpos de agua	0.2
Áreas urbanas	2.0

**Fuente:** INEGI. Uso de Suelo y Vegetación.

## ACCIONES EN MATERIA AMBIENTAL 2015

Indicador	Valor
Volumen de residuos sólidos urbanos recolectados (Miles de toneladas)	3.7
Vehículos de motor recolectores	1
Superficie de los rellenos sanitarios (Hectáreas)	0.0
Capacidad disponible de los rellenos sanitarios (Metros cúbicos)	0.0
Plantas de tratamiento de aguas residuales	0
Capacidad instalada (litros/segundo)	0.0
Volumen tratado (Millones de metros cúbicos)	0.0

**NOTA:** La información de plantas de tratamientos de aguas residuales corresponde al ejercicio 2017

**Fuente:** INEGI. Anuario Estadístico y Geográfico de Veracruz de Ignacio de la Llave.

## 4. DEMOGRAFÍA

### EVOLUCIÓN DE LA POBLACIÓN

Año	Total	Hombres	Mujeres	Proporción estatal (%)
2019	16,239	7,800	8,439	0.20
2015	16,710	7,973	8,737	0.21
2010	14,784	7,097	7,687	0.19
2005	13,637	6,516	7,121	0.19
2000	13,282	6,337	6,945	0.19
1995	13,492	6,634	6,858	0.20

### TASA DE CRECIMIENTO MEDIA

Periodo	Tasa (%)
2010-2015	2.61
2005-2010	1.75
2000-2005	0.47
1995-2000	-0.37

**Fuente:** Estimaciones de SEFIPLAN con datos de INEGI.

**Fuente:** INEGI. Censos y Conteos de Población y Vivienda, 1995 a 2010. Encuesta Intercensal 2015, y para 2019, CONAPO, Proyecciones de la Población de los Municipios 2010-2030.

### HABITANTES EN PRINCIPALES LOCALIDADES, 2010

Localidad	Habitantes
Oluta	12,709
Tenejapa	533
Correa	331
Los Laureles	190
Colonia Olmeca	159
Resto de localidades	862

**Fuente:** INEGI. Censo de Población y Vivienda 2010.

### POBLACIÓN POR TAMAÑO DE LOCALIDAD, 2010

Ámbito	Tamaño	Habitantes
Rural		2,075
	Menos de 500 habitantes	1,542
	500 a 2,499 habitantes	533
Urbano		12,709
	2,500 a 14,999 habitantes	12,709
	15,000 y más habitantes	0

**Fuente:** INEGI. Censo de Población y Vivienda 2010.

### ESTADÍSTICAS VITALES, 2017

Indicador	Valor
Nacimientos	361
Defunciones generales	95
Defunciones infantiles	1
Matrimonios	136
Divorcios	253

NOTA: Defunciones infantiles refiere a menores de un año

**Fuente:** INEGI. Estadísticas Vitales.

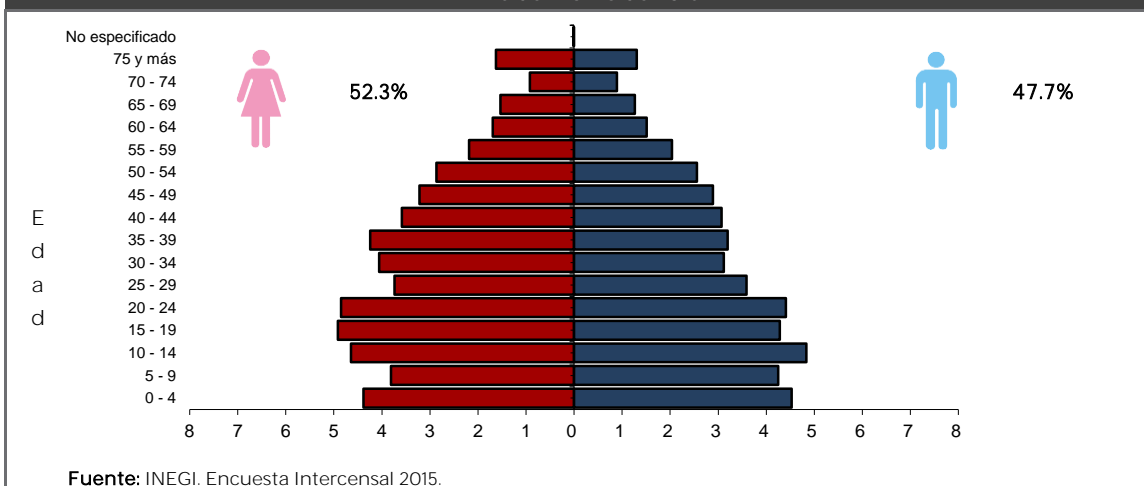
### RAZÓN DE MASCULINIDAD Y EDAD MEDIANA, 2010

Indicador	Valor
Índice de masculinidad	92.3
Edad mediana (años)	26
Hombres	24
Mujeres	27

**Fuente:** INEGI. Censo de Población y Vivienda 2010.

### POBLACIÓN POR GRUPO QUINQUENAL DE EDAD SEGÚN SEXO (%)

Al 15 de marzo de 2015



**Fuente:** INEGI. Encuesta Intercensal 2015.

POBLACIÓN POR GRUPOS DE EDAD, 2015	
Grupo de edad	Habitantes
Infantil (0-14 años)	4,420
Joven y adulta (15-64 años)	11,028
Tercera edad (65 años y más)	1,260

NOTA: Excluye a la población que no especificó su edad, por lo que la suma puede no coincidir con el total de población expresado en el cuadro de la evolución de la población.

Fuente: INEGI. Encuesta Intercensal 2015.

POBLACIÓN INDÍGENA, 2010	
Indicador	Valor
Población en hogares indígenas <sup>a/</sup>	340
Población de 3 años o más hablante de lengua indígena	
Total	123
Hombres	62
Mujeres	61
Población de 3 años y más que habla lengua indígena	0.88%
Hablantes de lengua indígena que no hablan español	0.00%
Lengua principal	Popoluca

<sup>a/</sup> Se refiere a la población en hogares donde el jefe (a) o su cónyuge habla alguna lengua indígena.

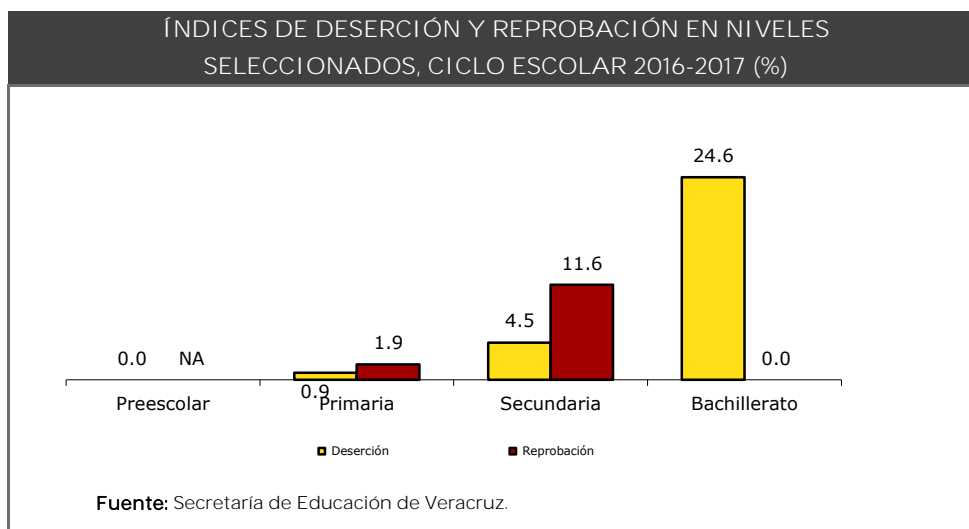
Fuente: INEGI. Censo de Población y Vivienda 2010.

## 5. DESARROLLO SOCIAL

CARACTERÍSTICAS DEL SECTOR EDUCATIVO, INICIO DE CURSOS 2018-2019						
Nivel educativo	Escuelas	Docentes	Grupos	Alumnos		
				Hombres	Mujeres	Total
<b>Total</b>	<b>25</b>	<b>160</b>	<b>146</b>	<b>1,466</b>	<b>1,406</b>	<b>2,872</b>
Educación inicial	0	0	0	0	0	0
Educación especial	0	0	0	0	0	0
Preescolar	10	29	29	248	232	480
Primaria	10	86	86	774	741	1,515
Secundaria	3	37	25	345	362	707
Profesional técnico	0	0	0	0	0	0
Bachillerato	1	7	6	91	67	158
Técnico superior universitario	0	0	0	0	0	0
Normal	0	0	0	0	0	0
Licenciatura Univ. y Tec.	0	0	0	0	0	0
Posgrado Univ. y Tec.	0	0	0	0	0	0
Educación para adultos	1	1	0	8	4	12
Formación para el trabajo <sup>a/</sup>	0	0	0	0	0	0

<sup>a/</sup> Corresponde a la Estadística de Fin de Cursos 2018

Fuente: Secretaría de Educación de Veracruz. Anuario Estadístico.



## ANALFABETISMO, 2015

Indicador	Valor
Población de 6 a 14 años que sabe leer y escribir <sup>a/</sup>	88.8%
Población del 15 años y más	12,288
Población de 15 años y más analfabeta	1,231
Tasa de analfabetismo	10.0%

Fuente: INEGI. Censo Nacional de Población y Vivienda 2010. a/INEGI. Encuesta Intercensal 2015.

EDUCANDOS ALFABETIZADOS, ALFABETIZADORES,  
BIBLIOTECAS PÚBLICAS Y BECAS, 2017

Indicador	Valor
Educandos alfabetizados	3
Alfabetizadores	3
Bibliotecas <sup>a/</sup>	1
Becas otorgadas <sup>b/</sup>	683

a/ Se refiere a las ubicadas en los centros de educación básica y media superior, y superior. b/ Corresponde a 2016.

Fuente: INEGI. Anuario Estadístico y Geográfico de Veracruz de Ignacio de la Llave.

## CARACTERÍSTICAS DEL SECTOR SALUD, 2017

Institución	Unidades de consulta externa	Consultas externas otorgadas	Hospitales	Médicos <sup>a/</sup>
<b>Total</b>	<b>1</b>	<b>12,279</b>	<b>1</b>	<b>65</b>
IMSS	0	0	0	0
ISSSTE	0	0	0	0
PEMEX	0	0	0	0
SEDENA	0	0	0	0
SEMAR	0	0	0	0
IMSS-PROSPERA	0	0	0	0
SS	1	12,279	1	65

a/ Comprende: médicos generales, especialistas, residentes, pasantes, odontólogos y en otras labores.

Fuente: INEGI. Anuario Estadístico y Geográfico de Veracruz de Ignacio de la Llave.

## ATENCIÓN MÉDICA, 2017

Indicador	Valor
Médicos por cada 1,000 habitantes <sup>a/</sup>	3.9
Población usuaria de los servicios médicos <sup>b/</sup>	3,074
Afiliados al Seguro Popular	10,037
Consultas externas otorgadas por el Seguro Popular	16,415

a/ Estimado por la Subsecretaría de Planeación, con información del INEGI. Datos al 2015.

b/ Se refiere al segmento de población derechohabiente y potencial que hace uso de los servicios institucionales de atención médica, al menos una vez durante el año de referencia.

Fuente: INEGI. Anuario Estadístico y Geográfico de Veracruz de Ignacio de la Llave.

## URBANIZACIÓN, 2017

Indicador	Valor
Fuentes de abastecimiento de agua <sup>a/</sup>	170
Volumen promedio diario de extracción (miles de metros cúbicos)	2.0
Plantas potabilizadoras de agua	0
Capacidad instalada (litros por segundo)	0.0
Volumen suministrado anual de agua potable (millones de metros cúbicos)	0.0
Tomas domiciliarias de agua potable instaladas <sup>b/</sup>	3,099
Sistemas de drenaje y alcantarillado	4
Localidades con el servicio de drenaje y alcantarillado	4
Tomas instaladas de energía eléctrica <sup>c/</sup>	5,390
Localidades con el servicio de energía eléctrica <sup>d/</sup>	5

a/ Comprende: arroyos, esteros, galerías, lagunas, norias, pozas, presas y ríos.

b/ Corresponde al año 2015.

c/ Comprende agrícolas, alumbrado público, bombeo de aguas potables y negras, domésticas, industriales y de servicios. Año 2016.

d/ Corresponde al año 2016.

Fuente: INEGI. Anuario Estadístico y Geográfico de Veracruz de Ignacio de la Llave.

CARACTERÍSTICAS DE LAS VIVIENDAS, 2015		
Indicador	Viviendas	Porcentaje
Viviendas particulares habitadas	4,544	
Con disponibilidad de agua entubada	3,027	66.7
Con disponibilidad de drenaje	4,385	96.7
Con disponibilidad de energía eléctrica	4,410	97.1
Con disponibilidad de sanitario o excusado	4,411	97.1
Con piso de:		
Cemento o firme	3,627	79.8
Tierra	220	4.8
Madera, mosaico y otros recubrimientos	688	15.1
Con disposición de bienes y tecnologías de la información y la comunicación		
Automóvil o camioneta	835	18.4
Televisor	3,916	86.2
Refrigerador	3,590	79.0
Lavadora	2,874	63.2
Computadora	753	16.6
Aparato para oír radio	2,795	61.5
Línea telefónica fija	896	19.7
Teléfono celular	3,650	80.3
Internet	775	17.1

Fuente: INEGI. Encuesta Intercensal 2015.

POBREZA, 2015		
Indicador	Personas	Porcentaje
Población en situación de pobreza	12,364	67.5
Población en situación de pobreza moderada	9,795	53.5
Población en situación de pobreza extrema	2,569	14.0
Población vulnerable por carencia social	4,592	25.1
Población vulnerable por ingreso	410	2.2
Población no pobre y no vulnerable	957	5.2

Fuente: CONEVAL.

ÍNDICE DE REZAGO SOCIAL	
Concepto	Valor
2010	
Grado de rezago social	Bajo
Lugar a nivel estatal	143
2015	
Grado de rezago social	Medio
Lugar a nivel estatal	133

Fuente: CONEVAL.

MARGINACIÓN, 2015	
Concepto	Referencia
Grado de marginación	Medio
Índice de marginación	-0.1
Lugar que ocupa en el contexto estatal	141
Lugar que ocupa en el contexto nacional	1,258
Población analfabeta de 15 años o más	10.1%
Población sin primaria completa de 15 años o más	26.9%
Ocupantes en viviendas sin drenaje ni servicio sanitario exclusivo	1.8%
Ocupantes en viviendas sin energía eléctrica	2.4%
Ocupantes en viviendas sin agua entubada	34.2%
Viviendas con algún nivel de hacinamiento	35.7%
Ocupantes en viviendas con piso de tierra	4.4%
Población en localidades con menos de 5 000 habitantes	14.0%
Población ocupada con ingreso de hasta 2 salarios mínimos	59.8%

Fuente: CONAPO. Índice de Marginación por Entidad Federativa y Municipio, 2015.

## 6. ECONOMÍA

EMPLEO, 2015	
Indicador	Valor
Población de 12 años y más	13,274
Población económicamente activa	6,693
PEA ocupada	6,477
Sector primario	11.6%
Sector secundario	20.6%
Sector terciario	66.8%
No especificado	0.9%
PEA desocupada	428
Población no económicamente activa	6,581
Estudiantes	1,922
Quehaceres del hogar	3,587
Jubilados y pensionados	130
Incapacitados permanentes	3,587
Otro tipo	377
Tasa de participación económica	50.4%
Tasa de ocupación	96.8%

**Fuente:** INEGI. Encuesta Intercensal 2015.

AGRICULTURA, 2017				
Principales cultivos	Superficie sembrada (Hectáreas)	Superficie cosechada (Hectáreas)	Volumen (Toneladas)	Valor (Miles de pesos)
<b>Total</b>	<b>482.0</b>	<b>471.0</b>	<b>1,183.9</b>	<b>4,358.6</b>
Maíz grano	428.0	428.0	884.3	3,290.1
Naranja	25.0	25.0	166.8	489.8
Jícama	15.0	15.0	150.0	510.0

NOTA: El total de superficie sembrada, cosechada y el valor de la producción incluyen el resto de cultivos del municipio.

**Fuente:** SAGARPA. Servicio de Información y Estadística Agroalimentaria y Pesquera.

GANADERÍA Y AVICULTURA, 2017				
Especie	Volumen de producción en pie (Toneladas)	Valor de producción en pie (Miles de pesos)	Volumen de producción de carne en canal (Toneladas)	Valor de producción de carne en canal (Miles de pesos)
<b>Total</b>	<b>NA</b>	<b>91,972.2</b>	<b>NA</b>	<b>100,900.2</b>
Bovino	1,068.5	35,465.0	601.7	37,024.3
Porcino	123.4	3,943.2	98.0	6,099.8
Ovino	24.3	772.5	12.5	661.9
Caprino	0.0	0.0	0.0	0.0
Ave a/	2,232.5	51,656.6	1,819.9	56,970.4
Guajolotes	2.8	134.9	2.1	143.8
Superficie dedicada a la ganadería (Hectáreas)			5,827.0	

a/ Comprende pollos de engorda, progenitora pesada y reproductora pesada.

**Fuente:** SAGARPA. Servicio de Información y Estadística Agroalimentaria y Pesquera.



## PRINCIPALES CARACTERÍSTICAS DE LAS UNIDADES ECONÓMICAS, 2013

Indicador	Valor
Unidades económicas	579
Personal ocupado total	1,274
Personal ocupado dependiente de la razón social total	1,172
Personal ocupado dependiente de la razón social remunerado	419
Personal ocupado no dependiente de la razón social	102
Total de remuneraciones (miles de pesos)	16,917
Producción bruta total (miles de pesos)	935,542
Consumo intermedio (miles de pesos)	124,257
Valor agregado censal bruto (miles de pesos)	811,285
Formación bruta de capital fijo (miles de pesos)	4,839
Variación total de existencias (miles de pesos)	973
Total de activos fijos (miles de pesos)	93,892

Fuente: INEGI. Censos Económicos 2014.

## 7. COMUNICACIONES Y TRANSPORTES

## RED CARRETERA, 2017

Tipo	Longitud (Kilómetros)
<b>Total en el municipio</b>	<b>37.1</b>
Troncal federal pavimentada	10.9
Alimentadoras estatales pavimentadas	9.8
Alimentadoras estatales revestidas	0.9
Caminos rurales pavimentados	5.9
Caminos rurales revestidos	0.0

NOTA: El total puede no coincidir con el desglose ya que incluye alimentadoras estatales de terracería y caminos rurales de terracería.

Fuente: INEGI. Anuario Estadístico de Veracruz de Ignacio de la Llave.

## VEHÍCULOS DE MOTOR, 2016-2017

Tipo	Tipo de servicio			Total
	Oficial	Público	Particular	
Automóviles	0	127	1,699	1,826
Camiones de pasajeros	0	2	14	16
Camiones y camionetas para carga	0	11	1,133	1,144
Motocicletas	0	NA	358	358

Fuente: INEGI. Anuario Estadístico de Veracruz de Ignacio de la Llave.

## PUNTOS DE SERVICIO POSTAL, 2017

Concepto	Total
<b>Puntos de servicio postal</b>	<b>0</b>
Personal ocupado	0

NOTA: Existen municipios que reportan oficinas postales sin personal ocupado debido a que se trata de agencias o expendios propiedad de terceros, cuyo personal no pertenece a Correos de México.

Fuente: INEGI. Anuario Estadístico de Veracruz de Ignacio de la Llave.

## 8. FINANZAS PÚBLICAS

EVOLUCIÓN DE LOS INGRESOS EJERCIDOS, 2015-2019					
(MILES DE PESOS)					
Indicador	2015	2016	2017	2018 <i>a/</i>	2019 <i>a/</i>
<b>Total</b>	<b>62,400</b>	<b>51,716</b>	<b>0</b>	<b>50,837</b>	<b>61,617</b>
Impuestos	2,121	1,878	0	1,890	2,177
Predial	757	800	0	828	1,236
Traslado de dominio de bienes inmuebles	697	317	0	297	ND
Otros b/	667	1	0	766	1
Derechos	1,547	2,072	0	2,337	4,074
Productos	90	291	0	233	816
Aprovechamientos	287	235	0	106	238
Contribuciones de mejoras	0	0	0	0	0
Participaciones	19,192	20,942	0	25,569	29,272
Participaciones federales	19,192	20,942	0	25,569	29,272
Participaciones estatales	NA	NA	NA	NA	NA
Aportaciones federales y estatales	37,891	26,273	0	20,701	25,039
Aportaciones del Ramo general 33	16,330	17,678	0	24,148	28
FISM	0	0	0	14,168	17,152
FORTAMUNDF	0	0	0	9,980	11,269
Otros ingresos c/	1,361	25	0	0	0

a/ Se refiere a la Ley de Ingresos y a los acuerdos de distribución de los recursos del Ramo 33.

b/ Comprende los impuestos sobre los ingresos, accesorios, contribución adicional sobre ingresos municipales e impuestos de ejercicios fiscales anteriores.

c/ Comprende por cuenta de terceros, financiamiento, disponibilidad inicial y "otros ingresos".

**Fuente:** INEGI. Estadística de finanzas públicas estatales y municipales; Leyes de Ingresos y acuerdos de distribución de los recursos del Ramo 33.

EVOLUCIÓN DE LOS EGRESOS EJERCIDOS, 2014-2017				
(MILES DE PESOS)				
Indicador	2014	2015	2016	2017 <i>p/</i>
<b>Total</b>	<b>45,321</b>	<b>62,400</b>	<b>51,716</b>	<b>0</b>
Servicios personales	11,017	18,736	19,259	0
Materiales y suministros	2,214	3,321	4,285	0
Servicios generales	6,602	9,278	8,339	0
Transferencias, asignaciones, subsidios y otras ayudas	4,091	799	895	0
Bienes muebles, inmuebles e intangibles	1,494	0	0	0
Inversión pública	18,635	30,266	16,837	0
Otros egresos <i>a/</i>	0	0	0	0
Deuda pública	0	0	0	0

a/ Comprende: inversión financiera, aplicación de recursos federales y estatales, por cuenta de terceros, disponibilidad final y "otros egresos".

p/ Información preliminar.

**Fuente:** INEGI. Estadística de finanzas públicas estatales y municipales.

## SIGLAS Y GLOSARIO

### SIGLAS

CONAPO	Consejo Nacional de Población.
CONEVAL	Consejo Nacional de Evaluación de la Política de Desarrollo Social.
FISM	Fondo de Aportaciones para la Infraestructura Social Municipal.
FORTAMUNDF	Fondo de Aportaciones para el Fortalecimiento de los Municipios.
IMSS	Instituto Mexicano del Seguro Social.
INEGI	Instituto Nacional de Estadística y Geografía.
INVEDEM	Instituto Veracruzano de Desarrollo Municipal.
ISSSTE	Instituto de Seguridad y Servicios Sociales de los Trabajadores del Estado.
NA	No aplicable.
ND	No disponible.
NS	No significativo.
P/	Cifras preliminares.
PEMEX	Petróleos Mexicanos.
PNUD	Programa de las Naciones Unidas para el Desarrollo México.
SAGARPA	Secretaría de Agricultura, Ganadería, Desarrollo Rural, Pesca y Alimentación.
SEDENA	Secretaría de la Defensa Nacional.
SEFIPLAN	Secretaría de Finanzas y Planeación del Gobierno de Veracruz de Ignacio de la Llave.
SEMAR	Secretaría de Marina
SEV	Secretaría de Educación del Gobierno de Veracruz de Ignacio de la Llave.
SS	Secretaría de Salud del Gobierno del Estado de Veracruz de Ignacio de la Llave.

### GLOSARIO

**Edad mediana.** Medida que divide a la población en dos grupos numericamente iguales de acuerdo a su edad. La mitad de los casos quedan por debajo de la mediana y la mitad por encima.

**Índice de deserción.** Número de alumnos que abandonan la escuela entre ciclos consecutivos antes de concluir el nivel educativo, por cada cien alumnos matriculados al inicio de cursos del nivel educativo.

**Índice de eficiencia terminal.** Número de alumnos que egresan de cierto nivel o tipo educativo en un determinado ciclo escolar por cada cien alumnos de nuevo ingreso, inscritos tantos ciclos escolares atrás como dure el nivel o tipo educativo en cuestión.

**Índice de marginación.** Medida sintética de cuatro dimensiones y nueve formas (indicadores) de exclusión, que mide a la población que no participa del disfrute de bienes y servicios esenciales para el desarrollo de sus capacidades básicas.

**Índice de masculinidad.** Relación del número de hombres por cada 100 mujeres.

**Índice de reprobación.** Número de alumnos que no aprobaron un determinado grado, por cada cien matriculados en el mismo, al final del ciclo escolar.

**Índice rezago social.** Es una medida ponderada que resumen cuatro indicadores de carencias sociales (educación, salud, servicios básicos y espacios en la vivienda) en un solo índice que tiene como finalidad ordenar a las unidades de observación según sus carencias sociales.

**No pobres y no vulnerables:** Aquella población cuyo ingreso es superior a la línea de bienestar y que no tiene ninguna de las carencias sociales que se utilizan en la medición de la pobreza.

**Pobreza:** Una persona se encuentra en situación de pobreza cuando tiene al menos una carencia social (en los seis indicadores de rezago educativo, acceso a servicios de salud, acceso a la seguridad social, calidad y espacios de la vivienda, servicios básicos en la vivienda y acceso a la alimentación) y su ingreso es insuficiente para adquirir los bienes y servicios que requiere para satisfacer sus necesidades alimentarias y no alimentarias.

**Población Económicamente Activa (PEA):** es aquella comprende a las personas de 12 años y más que tuvieron vínculo con la actividad económica (población ocupada) o que lo buscaron (población desocupada) en la semana de referencia del Censo 2010.

**Pobreza extrema:** Una persona se encuentra en situación de pobreza extrema cuando tiene tres o más carencias, de seis posibles, dentro del Índice de Privación Social y que, además, se encuentra por debajo de la línea de bienestar mínimo. Las personas en esta situación disponen de un ingreso tan bajo que, aun si lo dedicase por completo a la adquisición de alimentos, no podría adquirir los nutrientes necesarios para tener una vida sana.

**Pobreza moderada:** Es aquella persona que siendo pobre, no es pobre extrema. La incidencia de pobreza moderada se obtiene al calcular la diferencia entre la incidencia de la población en pobreza menos la de la población en pobreza extrema.

**Tasa de ocupación:** es el porcentaje que representa la población ocupada respecto a la población económicamente activa.

**Tasa de participación económica:** es el porcentaje que representa la población económicamente activa respecto a la población de 12 años y más.

**Vulnerables por carencias sociales:** Aquella población que presenta una o más carencias sociales, pero cuyo ingreso es superior a la línea de bienestar.

**Vulnerables por Ingresos:** Aquella población que no presenta carencias sociales pero cuyo ingreso es inferior o igual a la línea de bienestar.