



VERACRUZ
GOBIERNO
DEL ESTADO



VERACRUZ
ME LLENA DE ORGULLO

SISTEMA DE INFORMACIÓN MUNICIPAL

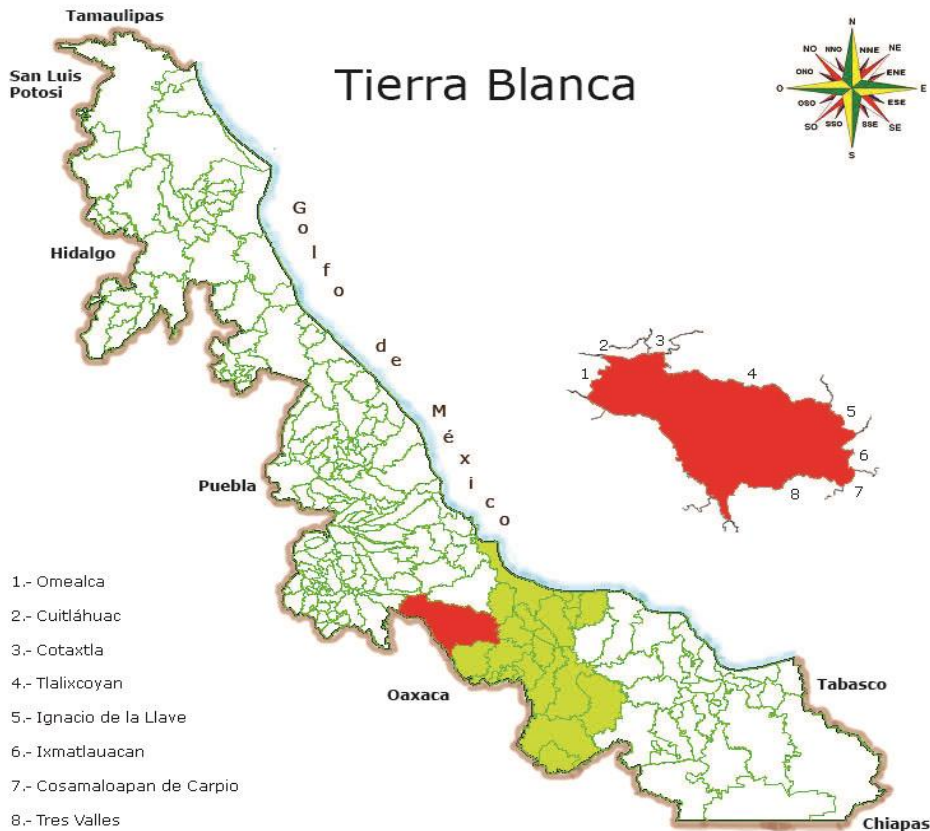
CUADERNILLOS MUNICIPALES, 2019

Tierra Blanca

Contenido	Página
1. Geografía	1
2. Gobierno	2
3. Medio ambiente	2
4. Demografía	3
5. Desarrollo social	4
6. Economía	7
7. Comunicaciones y transportes	8
8. Finanzas públicas	9



1. GEOGRAFÍA



UBICACIÓN

Entre los paralelos 18° 19' y 18° 45' de latitud norte; los meridianos 95° 59' y 96° 38' de longitud oeste; altitud entre 10 y 350 m.

LÍMITES

Colinda al norte con los municipios de Omealca, Cuitláhuac, Cotaxtla y Tlaxicoyan; al este con los municipios de Tlaxicoyan, Ignacio de la Llave, Ixmatlahuacan, Cosamaloapan de Carpio y Tres Valles; al sur con el municipio de Tres Valles y el estado de Oaxaca; al oeste con el estado de Oaxaca y el municipio de Omealca.

CLIMA

Cálido subhúmedo con lluvias en verano, de mayor humedad (91%), cálido subhúmedo con lluvias en verano, de humedad media (8%) y cálido húmedo con abundantes lluvias en verano (1%).

Rango de temperatura

24 – 26°C

Rango de precipitación

1 400 – 2 100 mm

Fuente: INEGI. Prontuario de Información Geográfica Municipal de los Estados Unidos Mexicanos.

DATOS GEOGRÁFICOS

Indicador	Valor
Cabecera municipal	Tierra Blanca
Localidades en 2015	533
Urbanas	1
Rurales	532
Superficie	1,516.8 km ²
Porcentaje del territorio estatal	2.1%
Densidad poblacional en 2015	70.1 hab/km ²

Fuente: SEFIPLAN con datos de INEGI, Censo de Población y Vivienda 2010 y Marco Geoestadístico Municipal 2010. Encuesta Intercensal 2015.

2. GOBIERNO

GOBIERNO

Presidente(a) municipal 2014-2017	Patricio Aguirre Solís
Partido o coalición	Partido Acción Nacional
Dirección municipal	Independencia No. 606, Zona Centro, C.P. 95100
Teléfono	(274) 743-0070, 743-1945, 743-3665, 743-0379 fax
Página web	www.tierrablancaver.gob.mx
Distrito electoral local	23 Cosamaloapan
Representante	Dip. Margarita Corro Mendoza (MORENA)
Distrito electoral federal	XIII Huatusco
Representante	XIII. Dip. Eleuterio Arrieta Sánchez (MORENA)

Fuente: Gaceta Oficial del Estado de Veracruz, Número Extraordinario 518 del 28 de diciembre de 2017 e INVEDEM. Información Básica Municipal.

3. MEDIO AMBIENTE

USO DE SUELO Y VEGETACIÓN 2005

Tipo de superficie	Superficie (Km ²)
Superficie continental	1,516.8
Agricultura	588.1
Pastizal	875.2
Bosque	0.0
Selva	0.0
Matorral xerófilo	0.0
Otros tipos de vegetación	22.2
Vegetación secundaria	10.8
Áreas sin vegetación	0.0
Cuerpos de agua	8.7
Áreas urbanas	11.7

Fuente: INEGI. Uso de Suelo y Vegetación.

ACCIONES EN MATERIA AMBIENTAL 2015

Indicador	Valor
Volumen de residuos sólidos urbanos recolectados (Miles de toneladas)	16.4
Vehículos de motor recolectores	7
Superficie de los rellenos sanitarios (Hectáreas)	0.0
Capacidad disponible de los rellenos sanitarios (Metros cúbicos)	27,000.0
Plantas de tratamiento de aguas residuales	5
Capacidad instalada (litros/segundo)	85.0
Volumen tratado (Millones de metros cúbicos)	1.6

NOTA: La información de plantas de tratamientos de aguas residuales corresponde al ejercicio 2017

Fuente: INEGI. Anuario Estadístico y Geográfico de Veracruz de Ignacio de la Llave.

4. DEMOGRAFÍA

EVOLUCIÓN DE LA POBLACIÓN

Año	Total	Hombres	Mujeres	Proporción estatal (%)
2019	103,034	49,710	53,324	1.25
2015	106,277	50,858	55,419	1.31
2010	94,087	45,203	48,884	1.23
2005	86,075	40,808	45,267	1.21
2000	89,382	42,773	46,609	1.29
1995	90,123	44,303	45,820	1.34

TASA DE CRECIMIENTO MEDIA

Periodo	Tasa (%)
2010-2015	2.59
2005-2010	1.93
2000-2005	-0.66
1995-2000	-0.19

Fuente: Estimaciones de SEFIPLAN con datos de INEGI.

Fuente: INEGI. Censos y Conteos de Población y Vivienda, 1995 a 2010. Encuesta Intercensal 2015, y para 2019, CONAPO, Proyecciones de la Población de los Municipios 2010-2030.

HABITANTES EN PRINCIPALES LOCALIDADES, 2010

Localidad	Habitantes
Tierra Blanca	47,824
Joachín	2,621
Rodríguez Tejeda	1,571
Huixcolotla	1,265
La Campana (La Ica)	932
Resto de localidades	39,874

Fuente: INEGI. Censo de Población y Vivienda 2010.

POBLACIÓN POR TAMAÑO DE LOCALIDAD, 2010

Ámbito	Habitantes
Rural	43,642
Menos de 500 habitantes	28,500
500 a 2,499 habitantes	15,142
Urbano	50,445
2,500 a 14,999 habitantes	2,621
15,000 y más habitantes	47,824

Fuente: INEGI. Censo de Población y Vivienda 2010.

ESTADÍSTICAS VITALES, 2017

Indicador	Valor
Nacimientos	1,639
Defunciones generales	662
Defunciones infantiles	16
Matrimonios	441
Divorcios	7

NOTA: Defunciones infantiles refiere a menores de un año

Fuente: INEGI. Estadísticas Vitales.

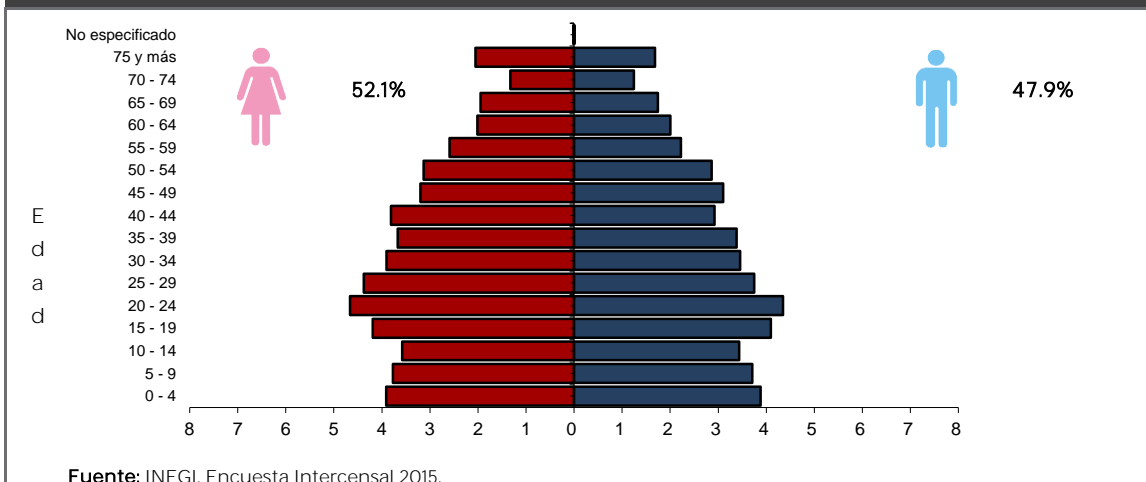
RAZÓN DE MASCULINIDAD Y EDAD MEDIANA, 2010

Indicador	Valor
Índice de masculinidad	92.5
Edad mediana (años)	28
Hombres	27
Mujeres	29

Fuente: INEGI. Censo de Población y Vivienda 2010.

POBLACIÓN POR GRUPO QUINQUENAL DE EDAD SEGÚN SEXO (%)

Al 15 de marzo de 2015



POBLACIÓN POR GRUPOS DE EDAD, 2015

Grupo de edad	Habitantes
Infantil (0-14 años)	23,686
Joven y adulta (15-64 años)	71,942
Tercera edad (65 años y más)	10,628

NOTA: Excluye a la población que no especificó su edad, por lo que la suma puede no coincidir con el total de población expresado en el cuadro de la evolución de la población.

Fuente: INEGI. Encuesta Intercensal 2015.

POBLACIÓN INDÍGENA, 2010

Indicador	Valor
Población en hogares indígenas ^{a/}	3,513
Población de 3 años o más hablante de lengua indígena	
Total	2,370
Hombres	1,119
Mujeres	1,251
Población de 3 años y más que habla lengua indígena	2.66%
Hablantes de lengua indígena que no hablan español	4.43%
Lengua principal	Lenguas chinantecas

^{a/} Se refiere a la población en hogares donde el jefe (a) o su cónyuge habla alguna lengua indígena.

Fuente: INEGI. Censo de Población y Vivienda 2010.

5. DESARROLLO SOCIAL

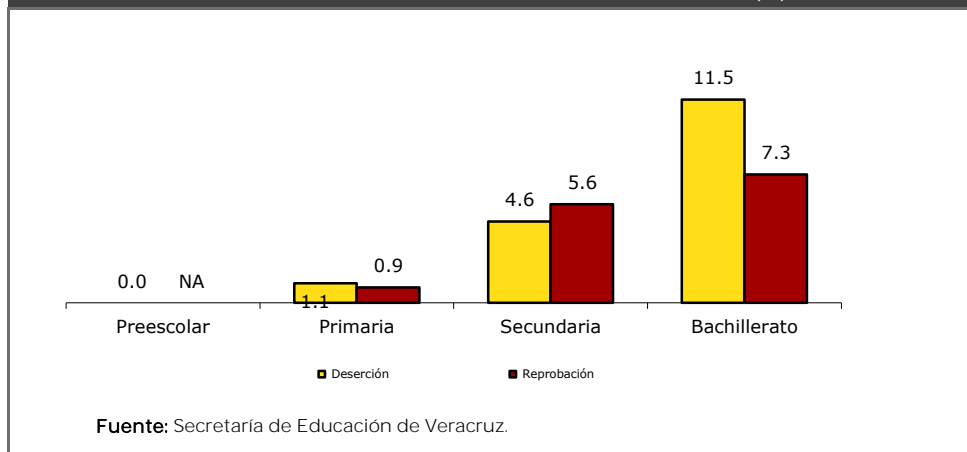
CARACTERÍSTICAS DEL SECTOR EDUCATIVO, INICIO DE CURSOS 2018-2019

Nivel educativo	Escuelas	Docentes	Grupos	Alumnos		
				Hombres	Mujeres	Total
Total	348	1,514	1,353	14,038	14,216	28,254
Educación inicial	2	7	2	33	37	70
Educación especial	3	13	9	122	64	186
Preescolar	112	201	203	1,590	1,461	3,051
Primaria	146	561	561	5,020	4,813	9,833
Secundaria	43	294	230	2,247	2,155	4,402
Profesional técnico	0	0	0	0	0	0
Bachillerato	27	228	158	1,963	1,883	3,846
Técnico superior universitari	0	0	0	0	0	0
Normal	0	0	0	0	0	0
Licenciatura Univ. y Tec.	1	144	0	2,338	1,896	4,234
Posgrado Univ. y Tec.	0	0	0	37	25	62
Educación para adultos	1	4	0	13	23	36
Formación para el trabajo ^{a/}	13	62	190	675	1,859	2,534

^{a/} Corresponde a la Estadística de Fin de Cursos 2018

Fuente: Secretaría de Educación de Veracruz. Anuario Estadístico.

ÍNDICES DE DESERCIÓN Y REPROBACIÓN EN NIVELES SELECCIONADOS, CICLO ESCOLAR 2016-2017 (%)



ANALFABETISMO, 2015

Indicador	Valor
Población de 6 a 14 años que sabe leer y escribir ^{a/}	86.7%
Población del 15 años y más	82,570
Población de 15 años y más analfabeta	6,571
Tasa de analfabetismo	8.0%

Fuente: INEGI. Censo Nacional de Población y Vivienda 2010. a/INEGI. Encuesta Intercensal 2015.

EDUCANDOS ALFABETIZADOS, ALFABETIZADORES,
BIBLIOTECAS PÚBLICAS Y BECAS, 2017

Indicador	Valor
Educandos alfabetizados	395
Alfabetizadores	40
Bibliotecas ^{a/}	5
Becas otorgadas ^{b/}	415

a/ Se refiere a las ubicadas en los centros de educación básica y media superior, y superior. b/ Corresponde a 2016.

Fuente: INEGI. Anuario Estadístico y Geográfico de Veracruz de Ignacio de la Llave.

CARACTERÍSTICAS DEL SECTOR SALUD, 2017

Institución	Unidades de consulta externa	Consultas externas otorgadas	Hospitales	Médicos ^{a/}
Total	23	205,659	1	126
IMSS	2	113,535	1	41
ISSSTE	1	28,453	0	10
PEMEX	0	0	0	0
SEDENA	0	0	0	0
SEMAR	0	0	0	0
IMSS-PROSPERA	12	45,484	0	10
SS	8	7,851	0	65

a/ Comprende: médicos generales, especialistas, residentes, pasantes, odontólogos y en otras labores.

Fuente: INEGI. Anuario Estadístico y Geográfico de Veracruz de Ignacio de la Llave.

ATENCIÓN MÉDICA, 2017

Indicador	Valor
Médicos por cada 1,000 habitantes ^{a/}	1.2
Población usuaria de los servicios médicos ^{b/}	82,483
Afiliados al Seguro Popular	49,756
Consultas externas otorgadas por el Seguro Popular	30,826

a/ Estimado por la Subsecretaría de Planeación, con información del INEGI. Datos al 2015.

b/ Se refiere al segmento de población derechohabiente y potencial que hace uso de los servicios institucionales de atención médica, al menos una vez durante el año de referencia.

Fuente: INEGI. Anuario Estadístico y Geográfico de Veracruz de Ignacio de la Llave.

URBANIZACIÓN, 2017

Indicador	Valor
Fuentes de abastecimiento de agua ^{a/}	3,369
Volumen promedio diario de extracción (miles de metros cúbicos)	24.0
Plantas potabilizadoras de agua	0
Capacidad instalada (litros por segundo)	0.0
Volumen suministrado anual de agua potable (millones de metros cúbicos)	0.0
Tomas domiciliarias de agua potable instaladas ^{b/}	32,938
Sistemas de drenaje y alcantarillado	35
Localidades con el servicio de drenaje y alcantarillado	35
Tomas instaladas de energía eléctrica ^{c/}	39,281
Localidades con el servicio de energía eléctrica ^{d/}	153

a/ Comprende: arroyos, esteros, galerías, lagunas, norias, pozas, presas y ríos.

b/ Corresponde al año 2015.

c/ Comprende agrícolas, alumbrado público, bombeo de aguas potables y negras, domésticas, industriales y de servicios. Año 2016.

d/ Corresponde al año 2016.

Fuente: INEGI. Anuario Estadístico y Geográfico de Veracruz de Ignacio de la Llave.

CARACTERÍSTICAS DE LAS VIVIENDAS, 2015		
Indicador	Viviendas	Porcentaje
Viviendas particulares habitadas	34,886	
Con disponibilidad de agua entubada	31,367	90.0
Con disponibilidad de drenaje	33,432	96.0
Con disponibilidad de energía eléctrica	34,492	98.9
Con disponibilidad de sanitario o excusado	33,807	96.9
Con piso de:		
Cemento o firme	25,472	73.0
Tierra	2,929	8.4
Madera, mosaico y otros recubrimientos	6,455	18.5
Con disposición de bienes y tecnologías de la información y la comunicación		
Automóvil o camioneta	10,172	29.2
Televisor	32,203	92.3
Refrigerador	30,919	88.6
Lavadora	23,670	67.8
Computadora	7,019	20.1
Aparato para oír radio	24,847	71.2
Línea telefónica fija	7,521	21.6
Teléfono celular	27,111	77.7
Internet	9,850	28.2

Fuente: INEGI. Encuesta Intercensal 2015.

POBREZA, 2015		
Indicador	Personas	Porcentaje
Población en situación de pobreza	56,793	51.2
Población en situación de pobreza moderada	47,643	42.9
Población en situación de pobreza extrema	9,149	8.2
Población vulnerable por carencia social	32,822	29.6
Población vulnerable por ingreso	5,269	4.7
Población no pobre y no vulnerable	16,081	14.5

Fuente: CONEVAL.

ÍNDICE DE REZAGO SOCIAL	
Concepto	Valor
2010	
Grado de rezago social	Bajo
Lugar a nivel estatal	162
2015	
Grado de rezago social	Bajo
Lugar a nivel estatal	179

Fuente: CONEVAL.

MARGINACIÓN, 2015	
Concepto	Referencia
Grado de marginación	Bajo
Índice de marginación	-0.5
Lugar que ocupa en el contexto estatal	177
Lugar que ocupa en el contexto nacional	1,644
Población analfabeta de 15 años o más	8.0%
Población sin primaria completa de 15 años o más	24.8%
Ocupantes en viviendas sin drenaje ni servicio sanitario exclusivo	2.3%
Ocupantes en viviendas sin energía eléctrica	1.0%
Ocupantes en viviendas sin agua entubada	9.6%
Viviendas con algún nivel de hacinamiento	26.2%
Ocupantes en viviendas con piso de tierra	8.5%
Población en localidades con menos de 5 000 habitantes	49.2%
Población ocupada con ingreso de hasta 2 salarios mínimos	48.0%

Fuente: CONAPO. Índice de Marginación por Entidad Federativa y Municipio, 2015.

6. ECONOMÍA

EMPLEO, 2015	
Indicador	Valor
Población de 12 años y más	86,902
Población económicamente activa	39,443
PEA ocupada	37,149
Sector primario	23.1%
Sector secundario	21.0%
Sector terciario	55.4%
No especificado	0.5%
PEA desocupada	5,054
Población no económicamente activa	47,436
Estudiantes	12,036
Quehaceres del hogar	24,987
Jubilados y pensionados	4,043
Incapacitados permanentes	24,987
Otro tipo	2,603
Tasa de participación económica	45.4%
Tasa de ocupación	94.2%

Fuente: INEGI. Encuesta Intercensal 2015.

AGRICULTURA, 2017				
Principales cultivos	Superficie sembrada (Hectáreas)	Superficie cosechada (Hectáreas)	Volumen (Toneladas)	Valor (Miles de pesos)
Total	38,243.1	37,194.9	1,469,019.0	1,298,124.9
Caña de azúcar	20,073.6	19,028.4	1,225,846.5	805,161.9
Maíz grano	9,346.0	9,346.0	34,886.7	151,262.4
Pastos y praderas	2,770.0	2,770.0	88,640.0	75,854.6

NOTA: El total de superficie sembrada, cosechada y el valor de la producción incluyen el resto de cultivos del municipio.

Fuente: SAGARPA. Servicio de Información y Estadística Agroalimentaria y Pesquera.

GANADERÍA Y AVICULTURA, 2017				
Especie	Volumen de producción en pie (Toneladas)	Valor de producción en pie (Miles de pesos)	Volumen de producción de carne en canal (Toneladas)	Valor de producción de carne en canal (Miles de pesos)
Total	NA	304,880.0	NA	333,491.0
Bovino	7,727.9	232,033.0	4,050.4	256,343.0
Porcino	1,848.9	46,506.6	1,439.5	48,433.6
Ovino	173.3	6,100.2	95.5	7,268.2
Caprino	0.0	0.0	0.0	0.0
Ave a/	837.3	18,420.1	669.6	19,417.5
Guajolotes	39.6	1,820.1	26.8	2,028.7
Superficie dedicada a la ganadería (Hectáreas)			43,296.0	

a/ Comprende pollos de engorda, progenitora pesada y reproductora pesada.

Fuente: SAGARPA. Servicio de Información y Estadística Agroalimentaria y Pesquera.

PRINCIPALES CARACTERÍSTICAS DE LAS UNIDADES ECONÓMICAS, 2013

Indicador	Valor
Unidades económicas	3,528
Personal ocupado total	9,992
Personal ocupado dependiente de la razón social total	9,412
Personal ocupado dependiente de la razón social remunerado	5,122
Personal ocupado no dependiente de la razón social	580
Total de remuneraciones (miles de pesos)	466,103
Producción bruta total (miles de pesos)	3,165,995
Consumo intermedio (miles de pesos)	1,877,569
Valor agregado censal bruto (miles de pesos)	1,288,426
Formación bruta de capital fijo (miles de pesos)	92,394
Variación total de existencias (miles de pesos)	34,843
Total de activos fijos (miles de pesos)	1,032,276

Fuente: INEGI. Censos Económicos 2014.

7. COMUNICACIONES Y TRANSPORTES

RED CARRETERA, 2017

Tipo	Longitud (Kilómetros)
Total en el municipio	258.7
Troncal federal pavimentada	84.8
Alimentadoras estatales pavimentadas	58.0
Alimentadoras estatales revestidas	35.2
Caminos rurales pavimentados	9.2
Caminos rurales revestidos	14.9

NOTA: El total puede no coincidir con el desglose ya que incluye alimentadoras estatales de terracería y caminos rurales de terracería.

Fuente: INEGI. Anuario Estadístico de Veracruz de Ignacio de la Llave.

VEHÍCULOS DE MOTOR, 2016-2017

Tipo	Tipo de servicio			Total
	Oficial	Público	Particular	
Automóviles	0	442	14,365	14,807
Camiones de pasajeros	0	60	25	85
Camiones y camionetas para carga	3	70	14,398	14,471
Motocicletas	1	NA	4,658	4,659

Fuente: INEGI. Anuario Estadístico de Veracruz de Ignacio de la Llave.

PUNTOS DE SERVICIO POSTAL, 2017

Concepto	Total
Puntos de servicio postal	2
Personal ocupado	8

NOTA: Existen municipios que reportan oficinas postales sin personal ocupado debido a que se trata de agencias o expendios propiedad de terceros, cuyo personal no pertenece a Correos de México.

Fuente: INEGI. Anuario Estadístico de Veracruz de Ignacio de la Llave.

8. FINANZAS PÚBLICAS

EVOLUCIÓN DE LOS INGRESOS EJERCIDOS, 2015-2019					
(MILES DE PESOS)					
Indicador	2015	2016	2017	2018 <i>a/</i>	2019 <i>a/</i>
Total	252,293	260,321	0	265,643	301,138
Impuestos	12,808	11,866	0	12,351	14,155
Predial	8,665	8,004	0	6,230	9,639
Traslado de dominio de bienes inmuebles	2,639	2,974	0	3,159	ND
Otros b/	1,505	1	0	2,963	5
Derechos	8,452	10,018	0	6,263	10,984
Productos	1,805	994	0	1,815	250
Aprovechamientos	2,404	1,753	0	1,028	2,128
Contribuciones de mejoras	0	178	0	269	109
Participaciones	89,274	95,708	0	115,680	138,501
Participaciones federales	89,274	95,708	0	115,680	138,501
Participaciones estatales	NA	NA	NA	NA	NA
Aportaciones federales y estatales	97,354	104,726	0	120,272	130,650
Aportaciones del Ramo general 33	97,354	104,726	0	125,818	142
FISM	0	0	0	62,344	70,032
FORTAMUNDF	0	0	0	63,474	71,669
Otros ingresos c/	42,001	35,255	0	7,966	4

a/ Se refiere a la Ley de Ingresos y a los acuerdos de distribución de los recursos del Ramo 33.

b/ Comprende los impuestos sobre los ingresos, accesorios, contribución adicional sobre ingresos municipales e impuestos de ejercicios fiscales anteriores.

c/ Comprende por cuenta de terceros, financiamiento, disponibilidad inicial y "otros ingresos".

Fuente: INEGI. Estadística de finanzas públicas estatales y municipales; Leyes de Ingresos y acuerdos de distribución de los recursos del Ramo 33.

EVOLUCIÓN DE LOS EGRESOS EJERCIDOS, 2014-2017				
(MILES DE PESOS)				
Indicador	2014	2015	2016	2017 <i>p/</i>
Total	254,732	252,293	260,321	0
Servicios personales	65,389	58,804	62,633	0
Materiales y suministros	16,150	18,251	18,469	0
Servicios generales	46,007	44,400	38,027	0
Transferencias, asignaciones, subsidios y otras ayudas	12,529	12,570	4,829	0
Bienes muebles, inmuebles e intangibles	9,723	2,180	7,053	0
Inversión pública	93,173	104,748	105,453	0
Otros egresos <i>a/</i>	0	0	0	0
Deuda pública	11,761	11,340	11,550	0

a/ Comprende: inversión financiera, aplicación de recursos federales y estatales, por cuenta de terceros, disponibilidad final y "otros egresos".

p/ Información preliminar.

Fuente: INEGI. Estadística de finanzas públicas estatales y municipales.

SIGLAS Y GLOSARIO

SIGLAS

CONAPO	Consejo Nacional de Población.
CONEVAL	Consejo Nacional de Evaluación de la Política de Desarrollo Social.
FISM	Fondo de Aportaciones para la Infraestructura Social Municipal.
FORTAMUNDF	Fondo de Aportaciones para el Fortalecimiento de los Municipios.
IMSS	Instituto Mexicano del Seguro Social.
INEGI	Instituto Nacional de Estadística y Geografía.
INVEDEM	Instituto Veracruzano de Desarrollo Municipal.
ISSSTE	Instituto de Seguridad y Servicios Sociales de los Trabajadores del Estado.
NA	No aplicable.
ND	No disponible.
NS	No significativo.
P/	Cifras preliminares.
PEMEX	Petróleos Mexicanos.
PNUD	Programa de las Naciones Unidas para el Desarrollo México.
SAGARPA	Secretaría de Agricultura, Ganadería, Desarrollo Rural, Pesca y Alimentación.
SEDENA	Secretaría de la Defensa Nacional.
SEFIPLAN	Secretaría de Finanzas y Planeación del Gobierno de Veracruz de Ignacio de la Llave.
SEMAR	Secretaría de Marina
SEV	Secretaría de Educación del Gobierno de Veracruz de Ignacio de la Llave.
SS	Secretaría de Salud del Gobierno del Estado de Veracruz de Ignacio de la Llave.

GLOSARIO

Edad mediana. Medida que divide a la población en dos grupos numericamente iguales de acuerdo a su edad. La mitad de los casos quedan por debajo de la mediana y la mitad por encima.

Índice de deserción. Número de alumnos que abandonan la escuela entre ciclos consecutivos antes de concluir el nivel educativo, por cada cien alumnos matriculados al inicio de cursos del nivel educativo.

Índice de eficiencia terminal. Número de alumnos que egresan de cierto nivel o tipo educativo en un determinado ciclo escolar por cada cien alumnos de nuevo ingreso, inscritos tantos ciclos escolares atrás como dure el nivel o tipo educativo en cuestión.

Índice de marginación. Medida sintética de cuatro dimensiones y nueve formas (indicadores) de exclusión, que mide a la población que no participa del disfrute de bienes y servicios esenciales para el desarrollo de sus capacidades básicas.

Índice de masculinidad. Relación del número de hombres por cada 100 mujeres.

Índice de reprobación. Número de alumnos que no aprobaron un determinado grado, por cada cien matriculados en el mismo, al final del ciclo escolar.

Índice rezago social. Es una medida ponderada que resumen cuatro indicadores de carencias sociales (educación, salud, servicios básicos y espacios en la vivienda) en un solo índice que tiene como finalidad ordenar a las unidades de observación según sus carencias sociales.

No pobres y no vulnerables: Aquella población cuyo ingreso es superior a la línea de bienestar y que no tiene ninguna de las carencias sociales que se utilizan en la medición de la pobreza.

Pobreza: Una persona se encuentra en situación de pobreza cuando tiene al menos una carencia social (en los seis indicadores de rezago educativo, acceso a servicios de salud, acceso a la seguridad social, calidad y espacios de la vivienda, servicios básicos en la vivienda y acceso a la alimentación) y su ingreso es insuficiente para adquirir los bienes y servicios que requiere para satisfacer sus necesidades alimentarias y no alimentarias.

Población Económicamente Activa (PEA): es aquella comprende a las personas de 12 años y más que tuvieron vínculo con la actividad económica (población ocupada) o que lo buscaron (población desocupada) en la semana de referencia del Censo 2010.

Pobreza extrema: Una persona se encuentra en situación de pobreza extrema cuando tiene tres o más carencias, de seis posibles, dentro del Índice de Privación Social y que, además, se encuentra por debajo de la línea de bienestar mínimo. Las personas en esta situación disponen de un ingreso tan bajo que, aun si lo dedicase por completo a la adquisición de alimentos, no podría adquirir los nutrientes necesarios para tener una vida sana.

Pobreza moderada: Es aquella persona que siendo pobre, no es pobre extrema. La incidencia de pobreza moderada se obtiene al calcular la diferencia entre la incidencia de la población en pobreza menos la de la población en pobreza extrema.

Tasa de ocupación: es el porcentaje que representa la población ocupada respecto a la población económicamente activa.

Tasa de participación económica: es el porcentaje que representa la población económicamente activa respecto a la población de 12 años y más.

Vulnerables por carencias sociales: Aquella población que presenta una o más carencias sociales, pero cuyo ingreso es superior a la línea de bienestar.

Vulnerables por Ingresos: Aquella población que no presenta carencias sociales pero cuyo ingreso es inferior o igual a la línea de bienestar.