



VERACRUZ  
GOBIERNO  
DEL ESTADO



VERACRUZ  
ME LLENA DE ORGULLO

SISTEMA DE INFORMACIÓN MUNICIPAL

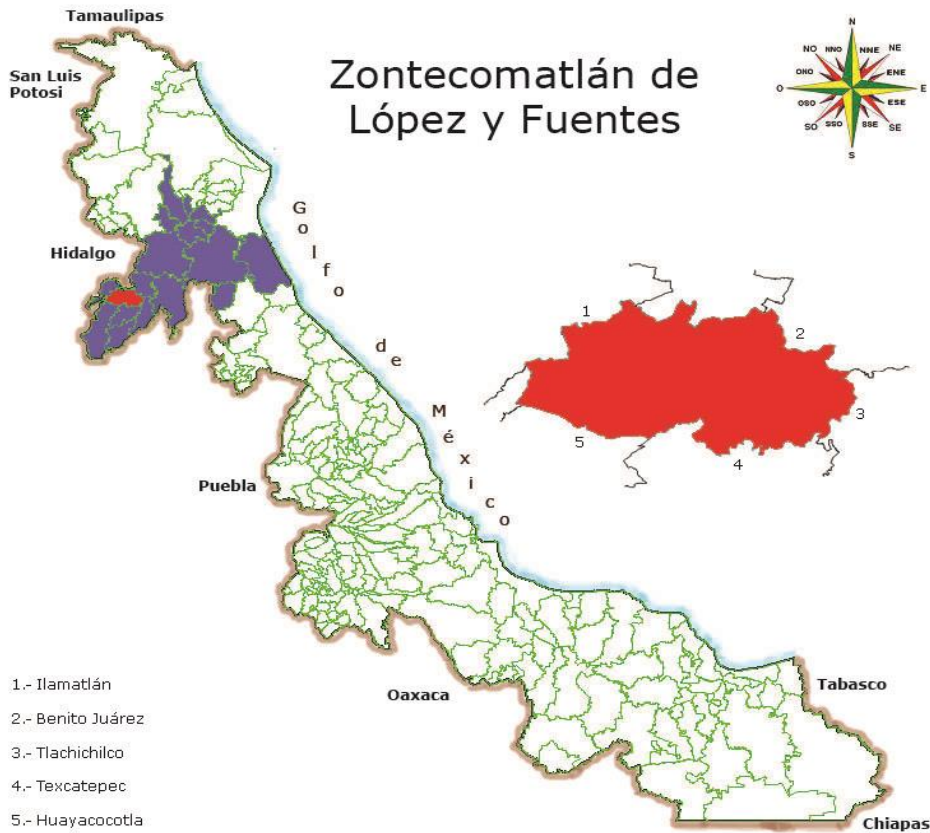
CUADERNILLOS MUNICIPALES, 2019

# Zontecomatlán de López y Fuentes

Contenido	Página
1. Geografía	1
2. Gobierno	2
3. Medio ambiente	2
4. Demografía	3
5. Desarrollo social	4
6. Economía	7
7. Comunicaciones y transportes	8
8. Finanzas públicas	9



# 1. GEOGRAFÍA



## UBICACIÓN

Entre los paralelos 20° 40' y 20° 48' de latitud norte; los meridianos 98° 11' y 98° 26' de longitud oeste; altitud entre 300 y 1,400 m.

## LÍMITES

Colinda al norte con el municipio de Ilamatlán, el estado de Hidalgo y el municipio de Benito Juárez; al este con los municipios de Benito Juárez y Tlachichilco; al sur con los municipios de Tlachichilco, Texcatepec y Huayacocotla; al oeste con el municipio de Huayacocotla, el estado de Hidalgo y el municipio de Ilamatlán.

## CLIMA

Semicálido húmedo con lluvias todo el año (89%), templado húmedo con lluvias todo el año (10%) y cálido húmedo con lluvias todo el año (1%).

Rango de temperatura

16 – 24°C

Rango de precipitación

2 400 – 2 600 mm

**Fuente:** INEGI. Prontuario de Información Geográfica Municipal de los Estados Unidos Mexicanos.

## DATOS GEOGRÁFICOS

Indicador	Valor
Cabecera municipal	Zontecomatlán de López y Fuentes
Localidades en 2015	98
Urbanas	1
Rurales	97
Superficie	242.3 km <sup>2</sup>
Porcentaje del territorio estatal	0.3%
Densidad poblacional en 2015	60.3 hab/km <sup>2</sup>

**Fuente:** SEFIPLAN con datos de INEGI, Censo de Población y Vivienda 2010 y Marco Geoestadístico Municipal 2010. Encuesta Intercensal 2015.

## 2. GOBIERNO

## GOBIERNO

Presidente(a) municipal 2014-2017	Marcelono Susano González
Partido o coalición	Partido Acción Nacional
Dirección municipal	Calle Hernández y Hernández S/N, Zona Centro, C.P. 92630
Teléfono	(555) 151-4953
Página web	<a href="http://www.zontecomatlanveracruz.gob.mx">www.zontecomatlanveracruz.gob.mx</a>
Distrito electoral local	04 Alamo Temapache
Representante	Dip. Ricardo Arturo Serna Barajas (PAN)
Distrito electoral federal	II Tantoyuca
Representante	II. Dip. Jesús Guzmán Avilés (PAN)

**Fuente:** Gaceta Oficial del Estado de Veracruz, Número Extraordinario 518 del 28 de diciembre de 2017 e INVEDEM. Información Básica Municipal.

## 3. MEDIO AMBIENTE

## USO DE SUELO Y VEGETACIÓN 2005

Tipo de superficie	Superficie (Km <sup>2</sup> )
Superficie continental	242.3
Agricultura	63.1
Pastizal	19.8
Bosque	19.8
Selva	0.0
Matorral xerófilo	0.0
Otros tipos de vegetación	0.0
Vegetación secundaria	139.6
Áreas sin vegetación	0.0
Cuerpos de agua	0.0
Áreas urbanas	0.0

**Fuente:** INEGI. Uso de Suelo y Vegetación.

## ACCIONES EN MATERIA AMBIENTAL 2015

Indicador	Valor
Volumen de residuos sólidos urbanos recolectados (Miles de toneladas)	3.0
Vehículos de motor recolectores	1
Superficie de los rellenos sanitarios (Hectáreas)	0.0
Capacidad disponible de los rellenos sanitarios (Metros cúbicos)	0.0
Plantas de tratamiento de aguas residuales	0
Capacidad instalada (litros/segundo)	0.0
Volumen tratado (Millones de metros cúbicos)	0.0

**NOTA:** La información de plantas de tratamientos de aguas residuales corresponde al ejercicio 2017

**Fuente:** INEGI. Anuario Estadístico y Geográfico de Veracruz de Ignacio de la Llave.

## 4. DEMOGRAFÍA

### EVOLUCIÓN DE LA POBLACIÓN

Año	Total	Hombres	Mujeres	Proporción estatal (%)
2019	14,651	7,205	7,446	0.18
2015	14,620	7,125	7,495	0.18
2010	13,866	6,868	6,998	0.18
2005	13,091	6,482	6,609	0.18
2000	12,339	6,147	6,192	0.18
1995	11,632	5,845	5,787	0.17

### TASA DE CRECIMIENTO MEDIA

Periodo	Tasa (%)
2010-2015	1.12
2005-2010	1.24
2000-2005	1.05
1995-2000	1.39

**Fuente:** Estimaciones de SEFIPLAN con datos de INEGI.

**Fuente:** INEGI. Censos y Conteos de Población y Vivienda, 1995 a 2010. Encuesta Intercensal 2015, y para 2019, CONAPO, Proyecciones de la Población de los Municipios 2010-2030.

### HABITANTES EN PRINCIPALES LOCALIDADES, 2010

Localidad	Habitantes
Tetzacual	1,044
José María Pino Suárez	858
Zontecomatlán de López y Fuentes	672
El Mamey	646
Otlatzintla	589
Resto de localidades	10,057

**Fuente:** INEGI. Censo de Población y Vivienda 2010.

### POBLACIÓN POR TAMAÑO DE LOCALIDAD, 2010

Ámbito	Tamaño	Habitantes
Rural		13,866
	Menos de 500 habitantes	8,452
	500 a 2,499 habitantes	5,414
Urbano		0
	2,500 a 14,999 habitantes	0
	15,000 y más habitantes	0

**Fuente:** INEGI. Censo de Población y Vivienda 2010.

### ESTADÍSTICAS VITALES, 2017

Indicador	Valor
Nacimientos	306
Defunciones generales	54
Defunciones infantiles	3
Matrimonios	35
Divorcios	24

NOTA: Defunciones infantiles refiere a menores de un año

**Fuente:** INEGI. Estadísticas Vitales.

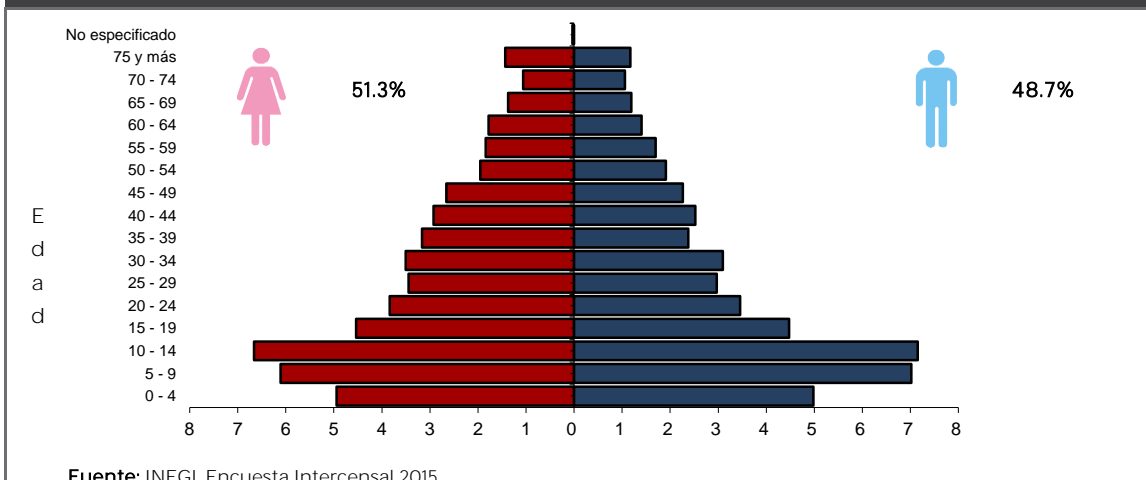
### RAZÓN DE MASCULINIDAD Y EDAD MEDIANA, 2010

Indicador	Valor
Índice de masculinidad	98.1
Edad mediana (años)	20
Hombres	19
Mujeres	21

**Fuente:** INEGI. Censo de Población y Vivienda 2010.

### POBLACIÓN POR GRUPO QUINQUENAL DE EDAD SEGÚN SEXO (%)

Al 15 de marzo de 2015



POBLACIÓN POR GRUPOS DE EDAD, 2015	
Grupo de edad	Habitantes
Infantil (0-14 años)	5,390
Joven y adulta (15-64 años)	8,159
Tercera edad (65 años y más)	1,066

NOTA: Excluye a la población que no especificó su edad, por lo que la suma puede no coincidir con el total de población expresado en el cuadro de la evolución de la población.

Fuente: INEGI. Encuesta Intercensal 2015.

POBLACIÓN INDÍGENA, 2010	
Indicador	Valor
Población en hogares indígenas <sup>a/</sup>	12,380
Población de 3 años o más hablante de lengua indígena	
Total	10,491
Hombres	5,163
Mujeres	5,328
Población de 3 años y más que habla lengua indígena	81.22%
Hablantes de lengua indígena que no hablan español	19.88%
Lengua principal	Náhuatl

<sup>a/</sup> Se refiere a la población en hogares donde el jefe (a) o su cónyuge habla alguna lengua indígena.

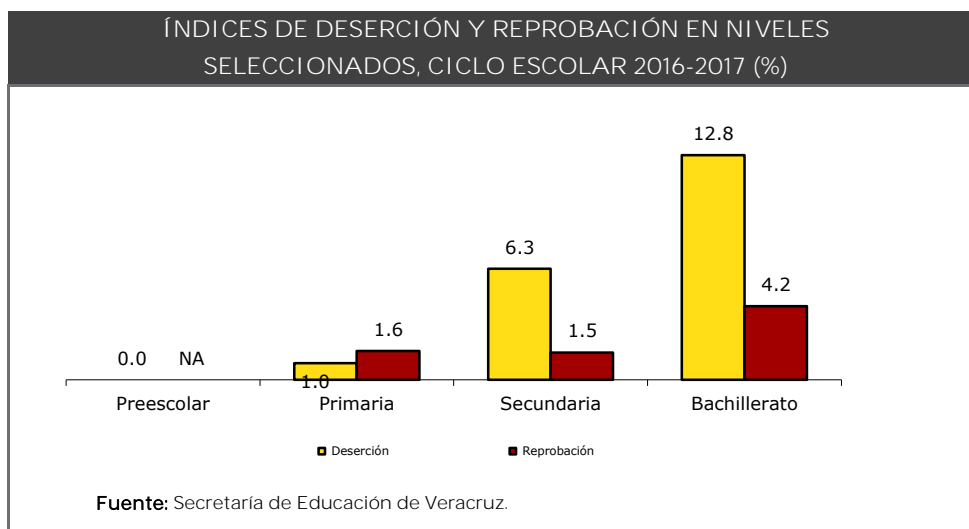
Fuente: INEGI. Censo de Población y Vivienda 2010.

## 5. DESARROLLO SOCIAL

CARACTERÍSTICAS DEL SECTOR EDUCATIVO, INICIO DE CURSOS 2018-2019						
Nivel educativo	Escuelas	Docentes	Grupos	Alumnos		
				Hombres	Mujeres	Total
<b>Total</b>	<b>87</b>	<b>251</b>	<b>245</b>	<b>2,195</b>	<b>2,158</b>	<b>4,353</b>
Educación inicial	0	0	0	0	0	0
Educación especial	0	0	0	0	0	0
Preescolar	33	57	57	405	378	783
Primaria	38	130	130	1,009	897	1,906
Secundaria	10	43	42	510	489	999
Profesional técnico	0	0	0	0	0	0
Bachillerato	5	13	16	144	195	339
Técnico superior universitario	0	0	0	0	0	0
Normal	0	0	0	0	0	0
Licenciatura Univ. y Tec.	0	0	0	0	0	0
Posgrado Univ. y Tec.	0	0	0	0	0	0
Educación para adultos	1	8	0	127	199	326
Formación para el trabajo <sup>a/</sup>	0	0	0	0	0	0

<sup>a/</sup> Corresponde a la Estadística de Fin de Cursos 2018

Fuente: Secretaría de Educación de Veracruz. Anuario Estadístico.



## ANALFABETISMO, 2015

Indicador	Valor
Población de 6 a 14 años que sabe leer y escribir <sup>a/</sup>	85.6%
Población del 15 años y más	9,225
Población de 15 años y más analfabeta	2,791
Tasa de analfabetismo	30.3%

Fuente: INEGI. Censo Nacional de Población y Vivienda 2010. a/ INEGI. Encuesta Intercensal 2015.

EDUCANDOS ALFABETIZADOS, ALFABETIZADORES,  
BIBLIOTECAS PÚBLICAS Y BECAS, 2017

Indicador	Valor
Educandos alfabetizados	79
Alfabetizadores	24
Bibliotecas <sup>a/</sup>	1
Becas otorgadas <sup>b/</sup>	0

a/ Se refiere a las ubicadas en los centros de educación básica y media superior, y superior. b/ Corresponde a 2016.

Fuente: INEGI. Anuario Estadístico y Geográfico de Veracruz de Ignacio de la Llave.

## CARACTERÍSTICAS DEL SECTOR SALUD, 2017

Institución	Unidades de consulta externa	Consultas externas otorgadas	Hospitales	Médicos <sup>a/</sup>
<b>Total</b>	<b>7</b>	<b>15,997</b>	<b>0</b>	<b>7</b>
IMSS	0	0	0	0
ISSSTE	0	0	0	0
PEMEX	0	0	0	0
SEDENA	0	0	0	0
SEMAR	0	0	0	0
IMSS-PROSPERA	4	12,933	0	3
SS	3	3,064	0	4

a/ Comprende: médicos generales, especialistas, residentes, pasantes, odontólogos y en otras labores.

Fuente: INEGI. Anuario Estadístico y Geográfico de Veracruz de Ignacio de la Llave.

## ATENCIÓN MÉDICA, 2017

Indicador	Valor
Médicos por cada 1,000 habitantes <sup>a/</sup>	0.5
Población usuaria de los servicios médicos <sup>b/</sup>	9,160
Afiliados al Seguro Popular	11,584
Consultas externas otorgadas por el Seguro Popular	5,845

a/ Estimado por la Subsecretaría de Planeación, con información del INEGI. Datos al 2015.

b/ Se refiere al segmento de población derechohabiente y potencial que hace uso de los servicios institucionales de atención médica, al menos una vez durante el año de referencia.

Fuente: INEGI. Anuario Estadístico y Geográfico de Veracruz de Ignacio de la Llave.

## URBANIZACIÓN, 2017

Indicador	Valor
Fuentes de abastecimiento de agua <sup>a/</sup>	136
Volumen promedio diario de extracción (miles de metros cúbicos)	1.8
Plantas potabilizadoras de agua	0
Capacidad instalada (litros por segundo)	0.0
Volumen suministrado anual de agua potable (millones de metros cúbicos)	0.0
Tomas domiciliarias de agua potable instaladas <sup>b/</sup>	2,493
Sistemas de drenaje y alcantarillado	1
Localidades con el servicio de drenaje y alcantarillado	1
Tomas instaladas de energía eléctrica <sup>c/</sup>	1,870
Localidades con el servicio de energía eléctrica <sup>d/</sup>	28

a/ Comprende: arroyos, esteros, galerías, lagunas, norias, pozas, presas y ríos.

b/ Corresponde al año 2015.

c/ Comprende agrícolas, alumbrado público, bombeo de aguas potables y negras, domésticas, industriales y de servicios. Año 2016.

d/ Corresponde al año 2016.

Fuente: INEGI. Anuario Estadístico y Geográfico de Veracruz de Ignacio de la Llave.

CARACTERÍSTICAS DE LAS VIVIENDAS, 2015		
Indicador	Viviendas	Porcentaje
Viviendas particulares habitadas	3,750	
Con disponibilidad de agua entubada	2,444	65.2
Con disponibilidad de drenaje	1,601	42.8
Con disponibilidad de energía eléctrica	3,218	85.8
Con disponibilidad de sanitario o excusado	3,541	94.4
Con piso de:		
Cemento o firme	2,819	75.2
Tierra	843	22.5
Madera, mosaico y otros recubrimientos	77	2.1
Con disposición de bienes y tecnologías de la información y la comunicación		
Automóvil o camioneta	124	3.3
Televisor	1,808	48.2
Refrigerador	1,144	30.5
Lavadora	146	3.9
Computadora	84	2.2
Aparato para oír radio	1,368	36.5
Línea telefónica fija	132	3.5
Teléfono celular	184	4.9
Internet	9	0.2

Fuente: INEGI. Encuesta Intercensal 2015.

POBREZA, 2015		
Indicador	Personas	Porcentaje
Población en situación de pobreza	11,049	86.3
Población en situación de pobreza moderada	5,966	46.6
Población en situación de pobreza extrema	5,083	39.7
Población vulnerable por carencia social	1,606	12.5
Población vulnerable por ingreso	17	0.1
Población no pobre y no vulnerable	134	1.0

Fuente: CONEVAL.

ÍNDICE DE REZAGO SOCIAL	
Concepto	Valor
2010	
Grado de rezago social	Alto
Lugar a nivel estatal	8
2015	
Grado de rezago social	Muy alto
Lugar a nivel estatal	4

Fuente: CONEVAL.

MARGINACIÓN, 2015	
Concepto	Referencia
Grado de marginación	Muy alto
Índice de marginación	2.0
Lugar que ocupa en el contexto estatal	5
Lugar que ocupa en el contexto nacional	84
Población analfabeta de 15 años o más	30.4%
Población sin primaria completa de 15 años o más	49.7%
Ocupantes en viviendas sin drenaje ni servicio sanitario exclusivo	3.6%
Ocupantes en viviendas sin energía eléctrica	12.7%
Ocupantes en viviendas sin agua entubada	33.9%
Viviendas con algún nivel de hacinamiento	49.2%
Ocupantes en viviendas con piso de tierra	21.4%
Población en localidades con menos de 5 000 habitantes	100.0%
Población ocupada con ingreso de hasta 2 salarios mínimos	58.2%

Fuente: CONAPO. Índice de Marginación por Entidad Federativa y Municipio, 2015.

## 6. ECONOMÍA

EMPLEO, 2015	
Indicador	Valor
Población de 12 años y más	10,478
Población económicamente activa	2,329
PEA ocupada	2,159
Sector primario	70.2%
Sector secundario	12.6%
Sector terciario	16.2%
No especificado	1.0%
PEA desocupada	765
Población no económicamente activa	8,132
Estudiantes	1,844
Quehaceres del hogar	4,103
Jubilados y pensionados	17
Incapacitados permanentes	4,103
Otro tipo	303
Tasa de participación económica	22.2%
Tasa de ocupación	92.7%

**Fuente:** INEGI. Encuesta Intercensal 2015.

AGRICULTURA, 2017				
Principales cultivos	Superficie sembrada (Hectáreas)	Superficie cosechada (Hectáreas)	Volumen (Toneladas)	Valor (Miles de pesos)
<b>Total</b>	<b>5,750.0</b>	<b>5,740.0</b>	<b>9,367.8</b>	<b>45,574.3</b>
Maíz grano	5,056.0	5,056.0	7,808.1	33,295.8
Frijol	399.0	399.0	233.4	2,936.0
Café cereza	108.0	100.0	120.0	528.0

NOTA: El total de superficie sembrada, cosechada y el valor de la producción incluyen el resto de cultivos del municipio.

**Fuente:** SAGARPA. Servicio de Información y Estadística Agroalimentaria y Pesquera.

GANADERÍA Y AVICULTURA, 2017				
Especie	Volumen de producción en pie (Toneladas)	Valor de producción en pie (Miles de pesos)	Volumen de producción de carne en canal (Toneladas)	Valor de producción de carne en canal (Miles de pesos)
<b>Total</b>	<b>NA</b>	<b>36,731.7</b>	<b>NA</b>	<b>39,506.8</b>
Bovino	1,001.7	29,376.2	531.4	30,281.4
Porcino	177.5	5,088.3	139.7	6,882.2
Ovino	23.5	835.1	12.6	778.8
Caprino	10.9	274.2	5.7	312.3
Ave a/	32.3	758.5	26.0	801.2
Guajolotes	8.9	399.4	7.0	450.8
Superficie dedicada a la ganadería (Hectáreas)				3,309.0

a/ Comprende pollos de engorda, progenitora pesada y reproductora pesada.

**Fuente:** SAGARPA. Servicio de Información y Estadística Agroalimentaria y Pesquera.



## PRINCIPALES CARACTERÍSTICAS DE LAS UNIDADES ECONÓMICAS, 2013

Indicador	Valor
Unidades económicas	70
Personal ocupado total	127
Personal ocupado dependiente de la razón social total	120
Personal ocupado dependiente de la razón social remunerado	29
Personal ocupado no dependiente de la razón social	7
Total de remuneraciones (miles de pesos)	1,079
Producción bruta total (miles de pesos)	5,535
Consumo intermedio (miles de pesos)	2,147
Valor agregado censal bruto (miles de pesos)	3,388
Formación bruta de capital fijo (miles de pesos)	122
Variación total de existencias (miles de pesos)	-771
Total de activos fijos (miles de pesos)	7,360

Fuente: INEGI. Censos Económicos 2014.

## 7. COMUNICACIONES Y TRANSPORTES

## RED CARRETERA, 2017

Tipo	Longitud (Kilómetros)
<b>Total en el municipio</b>	<b>73.0</b>
Troncal federal pavimentada	0.0
Alimentadoras estatales pavimentadas	3.0
Alimentadoras estatales revestidas	25.5
Caminos rurales pavimentados	22.5
Caminos rurales revestidos	0.0

NOTA: El total puede no coincidir con el desglose ya que incluye alimentadoras estatales de terracería y caminos rurales de terracería.

Fuente: INEGI. Anuario Estadístico de Veracruz de Ignacio de la Llave.

## VEHÍCULOS DE MOTOR, 2016-2017

Tipo	Tipo de servicio			
	Oficial	Público	Particular	Total
Automóviles	0	9	34	43
Camiones de pasajeros	0	1	0	1
Camiones y camionetas para carga	0	1	112	113
Motocicletas	0	NA	0	0

Fuente: INEGI. Anuario Estadístico de Veracruz de Ignacio de la Llave.

## PUNTOS DE SERVICIO POSTAL, 2017

Concepto	Total
<b>Puntos de servicio postal</b>	<b>1</b>
Personal ocupado	0

NOTA: Existen municipios que reportan oficinas postales sin personal ocupado debido a que se trata de agencias o expendios propiedad de terceros, cuyo personal no pertenece a Correos de México.

Fuente: INEGI. Anuario Estadístico de Veracruz de Ignacio de la Llave.

## 8. FINANZAS PÚBLICAS

EVOLUCIÓN DE LOS INGRESOS EJERCIDOS, 2015-2019					
(MILES DE PESOS)					
Indicador	2015	2016	2017	2018 <i>a/</i>	2019 <i>a/</i>
<b>Total</b>	<b>51,882</b>	<b>58,308</b>	<b>72,323</b>	<b>61,416</b>	<b>67,396</b>
Impuestos	104	111	108	109	124
Predial	51	63	0	54	51
Traslado de dominio de bienes inmuebles	1	2	0	3	ND
Otros b/	52	0	0	52	0
Derechos	399	258	268	259	283
Productos	90	3	21	9	29
Aprovechamientos	3	1	184	0	0
Contribuciones de mejoras	0	0	0	0	0
Participaciones	12,516	11,736	13,277	13,697	17,922
Participaciones federales	12,516	11,736	13,277	13,697	17,922
Participaciones estatales	NA	NA	NA	NA	NA
Aportaciones federales y estatales	38,771	46,194	56,425	47,343	49,039
Aportaciones del Ramo general 33	38,467	40,504	44,068	47,469	53
FISM	0	0	0	38,737	43,419
FORTAMUNDF	0	0	0	8,732	9,859
Otros ingresos c/	90	4	2,040	0	0

*a/* Se refiere a la Ley de Ingresos y a los acuerdos de distribución de los recursos del Ramo 33.

*b/* Comprende los impuestos sobre los ingresos, accesorios, contribución adicional sobre ingresos municipales e impuestos de ejercicios fiscales anteriores.

*c/* Comprende por cuenta de terceros, financiamiento, disponibilidad inicial y "otros ingresos".

**Fuente:** INEGI. Estadística de finanzas públicas estatales y municipales; Leyes de Ingresos y acuerdos de distribución de los recursos del Ramo 33.

EVOLUCIÓN DE LOS EGRESOS EJERCIDOS, 2014-2017				
(MILES DE PESOS)				
Indicador	2014	2015	2016	2017 <i>p/</i>
<b>Total</b>	<b>58,588</b>	<b>51,882</b>	<b>58,308</b>	<b>72,323</b>
Servicios personales	6,674	9,044	9,408	9,165
Materiales y suministros	1,155	1,924	1,526	1,868
Servicios generales	4,619	5,382	5,618	6,403
Transferencias, asignaciones, subsidios y otras ayudas	2,024	1,774	1,455	1,681
Bienes muebles, inmuebles e intangibles	1,530	0	0	4
Inversión pública	42,550	32,095	30,864	50,003
Otros egresos <i>a/</i>	0	775	316	0
Deuda pública	35	0	961	3,199

*a/* Comprende: inversión financiera, aplicación de recursos federales y estatales, por cuenta de terceros, disponibilidad final y "otros egresos".

*p/* Información preliminar.

**Fuente:** INEGI. Estadística de finanzas públicas estatales y municipales.

## SIGLAS Y GLOSARIO

### SIGLAS

CONAPO	Consejo Nacional de Población.
CONEVAL	Consejo Nacional de Evaluación de la Política de Desarrollo Social.
FISM	Fondo de Aportaciones para la Infraestructura Social Municipal.
FORTAMUNDF	Fondo de Aportaciones para el Fortalecimiento de los Municipios.
IMSS	Instituto Mexicano del Seguro Social.
INEGI	Instituto Nacional de Estadística y Geografía.
INVEDEM	Instituto Veracruzano de Desarrollo Municipal.
ISSSTE	Instituto de Seguridad y Servicios Sociales de los Trabajadores del Estado.
NA	No aplicable.
ND	No disponible.
NS	No significativo.
P/	Cifras preliminares.
PEMEX	Petróleos Mexicanos.
PNUD	Programa de las Naciones Unidas para el Desarrollo México.
SAGARPA	Secretaría de Agricultura, Ganadería, Desarrollo Rural, Pesca y Alimentación.
SEDENA	Secretaría de la Defensa Nacional.
SEFIPLAN	Secretaría de Finanzas y Planeación del Gobierno de Veracruz de Ignacio de la Llave.
SEMAR	Secretaría de Marina
SEV	Secretaría de Educación del Gobierno de Veracruz de Ignacio de la Llave.
SS	Secretaría de Salud del Gobierno del Estado de Veracruz de Ignacio de la Llave.

### GLOSARIO

**Edad mediana.** Medida que divide a la población en dos grupos numericamente iguales de acuerdo a su edad. La mitad de los casos quedan por debajo de la mediana y la mitad por encima.

**Índice de deserción.** Número de alumnos que abandonan la escuela entre ciclos consecutivos antes de concluir el nivel educativo, por cada cien alumnos matriculados al inicio de cursos del nivel educativo.

**Índice de eficiencia terminal.** Número de alumnos que egresan de cierto nivel o tipo educativo en un determinado ciclo escolar por cada cien alumnos de nuevo ingreso, inscritos tantos ciclos escolares atrás como dure el nivel o tipo educativo en cuestión.

**Índice de marginación.** Medida sintética de cuatro dimensiones y nueve formas (indicadores) de exclusión, que mide a la población que no participa del disfrute de bienes y servicios esenciales para el desarrollo de sus capacidades básicas.

**Índice de masculinidad.** Relación del número de hombres por cada 100 mujeres.

**Índice de reprobación.** Número de alumnos que no aprobaron un determinado grado, por cada cien matriculados en el mismo, al final del ciclo escolar.

**Índice rezago social.** Es una medida ponderada que resumen cuatro indicadores de carencias sociales (educación, salud, servicios básicos y espacios en la vivienda) en un solo índice que tiene como finalidad ordenar a las unidades de observación según sus carencias sociales.

**No pobres y no vulnerables:** Aquella población cuyo ingreso es superior a la línea de bienestar y que no tiene ninguna de las carencias sociales que se utilizan en la medición de la pobreza.

**Pobreza:** Una persona se encuentra en situación de pobreza cuando tiene al menos una carencia social (en los seis indicadores de rezago educativo, acceso a servicios de salud, acceso a la seguridad social, calidad y espacios de la vivienda, servicios básicos en la vivienda y acceso a la alimentación) y su ingreso es insuficiente para adquirir los bienes y servicios que requiere para satisfacer sus necesidades alimentarias y no alimentarias.

**Población Económicamente Activa (PEA):** es aquella comprende a las personas de 12 años y más que tuvieron vínculo con la actividad económica (población ocupada) o que lo buscaron (población desocupada) en la semana de referencia del Censo 2010.

**Pobreza extrema:** Una persona se encuentra en situación de pobreza extrema cuando tiene tres o más carencias, de seis posibles, dentro del Índice de Privación Social y que, además, se encuentra por debajo de la línea de bienestar mínimo. Las personas en esta situación disponen de un ingreso tan bajo que, aun si lo dedicase por completo a la adquisición de alimentos, no podría adquirir los nutrientes necesarios para tener una vida sana.

**Pobreza moderada:** Es aquella persona que siendo pobre, no es pobre extrema. La incidencia de pobreza moderada se obtiene al calcular la diferencia entre la incidencia de la población en pobreza menos la de la población en pobreza extrema.

**Tasa de ocupación:** es el porcentaje que representa la población ocupada respecto a la población económicamente activa.

**Tasa de participación económica:** es el porcentaje que representa la población económicamente activa respecto a la población de 12 años y más.

**Vulnerables por carencias sociales:** Aquella población que presenta una o más carencias sociales, pero cuyo ingreso es superior a la línea de bienestar.

**Vulnerables por Ingresos:** Aquella población que no presenta carencias sociales pero cuyo ingreso es inferior o igual a la línea de bienestar.