



VERACRUZ
GOBIERNO
DEL ESTADO

ÍNDICE DE DESARROLLO HUMANO 2010 y 2015

Y CAPACIDADES FUNCIONALES DE LOS MUNICIPIOS 2016

*Principales Resultados para el Estado
de Veracruz*



SEFIPLAN
Secretaría de Finanzas
y Planeación

SUBSEP
Subsecretaría de
Planeación

Junio 2019

DIRECTORIO

Mtro. José Luis Lima Franco
Secretario de Finanzas y Planeación

Lic. José Manuel Pozos del Ángel
Subsecretario de Planeación

Mtro. Sergio Pastor Rojas Morteo
Director General de Planeación y Evaluación

Lic. José Rafael Cobos Moll
Subdirector del Sistema Estatal de Información

MAP. Erick Bander Hernández Martínez
Ejecutivo de Proyectos de Análisis de Información Estadística y Geográfica

M. en G. Fabiola Carrasco Garduño
Analista Administrativo

MDRS. Félix David Loreto Bermúdez
Analista Estadístico

Lic. Noelia Nolasco Tlache
Analista Administrativo

Ing. José Antonio Ocaña Mella
Becario del Programa "Jóvenes Construyendo el Futuro"

C. Carlos Humberto Landa Martínez
Becario del Programa "Jóvenes Construyendo el Futuro"



ÍNDICE

ÍNDICE

INTRODUCCIÓN	1
PRINCIPALES RESULTADOS	3
1. Índice de Desarrollo Humano (IDH).....	3
<i>1.1. Avances y retrocesos: 2010 vs. 2015</i>	8
2. Índice de Capacidades Funcionales de los Municipios (ICFM)	9
CONCLUSIONES	13



INTRODUCCIÓN

Recientemente el Programa de las Naciones Unidas para el Desarrollo (PNUD) publicó el Informe de Desarrollo Humano Municipal 2010-2015 “Transformando México desde lo local”, el cual busca aportar los elementos necesarios para que se logre la sinergia entre los tres ámbitos de gobierno y se emprendan las acciones necesarias para mejorar las capacidades de los municipios.

Este informe muestra dos diagnósticos¹: el correspondiente al desarrollo humano de cada uno de los municipios del país a través del Índice de Desarrollo Humano (IDH), y el concerniente al estado actual de sus capacidades para diseñar, poner en práctica y evaluar políticas, programas y proyectos públicos, mediante el Índice de Capacidades Funcionales de los Municipios (ICFM).

Por tanto, el propósito de este documento es, de manera resumida, por un lado presentar el análisis del comportamiento del IDH 2015 y por otro, el del ICFM durante el 2016, así como de cada uno de los componentes de cada índice. Además, en el caso del IDH se buscó realizar una comparación del avance con respecto a los resultados del 2010 e identificar los aspectos susceptibles de mejora.

El primero de los diagnósticos que se analiza es el correspondiente al IDH, en este se destaca que los municipios veracruzanos alcanzaron en 2015, en promedio, un IDH de 0.723, el sexto más bajo del país. En cuanto a sus componentes, en el estado, el Índice de Salud tuvo el promedio más alto entre sus municipios (0.851), le siguen Ingreso (0.732) y Educación (0.610).

Enseguida se presenta el análisis del ICFM para el año 2016, en el que los municipios veracruzanos tienen el séptimo promedio nacional más bajo. En comparación con el resto del país, este valor es medio (0.290). Para la construcción de este índice la fuente de información es el Censo Nacional de Gobiernos Municipales y Delegaciones 2017 del INEGI.

¹ En lo que respecta a este informe sólo abarcará el análisis correspondiente a los municipios del Estado de Veracruz de Ignacio de la Llave.

Finalmente se presentan de manera resumida algunas de las consideraciones que el PNUD emite con la finalidad de fortalecer las capacidades de los gobiernos municipales.

Cabe mencionar que esta información permitirá a los municipios fundamentar diagnósticos que sean la base para encontrar soluciones que transformen su funcionamiento, así como orientar sus acciones hacia el logro de los 17 Objetivos de Desarrollo Sostenible (ODS) de la Agenda 2030.

PRINCIPALES RESULTADOS

1. Índice de Desarrollo Humano (IDH)

El IDH permite conocer el avance obtenido en tres dimensiones básicas para el desarrollo de las personas: vida larga y saludable (**salud**), acceso a una educación de calidad (**educación**) y gozar de una vida digna (**ingreso**).

Por dimensión, los resultados más sobresalientes para Veracruz, son los siguientes:

- ✓ **Ingreso:** Boca del Río es el municipio con el índice de ingreso más alto (0.846), en contraste, Tehuipango tiene el índice más bajo (0.542).
- ✓ **Educación:** Orizaba tiene el índice más elevado (0.756) y Mixtla de Altamirano, el índice más bajo (0.350).
- ✓ **Salud:** Chinameca presenta el índice de salud más alto (0.940) y Mixtla de Altamirano el índice más bajo (0.539).

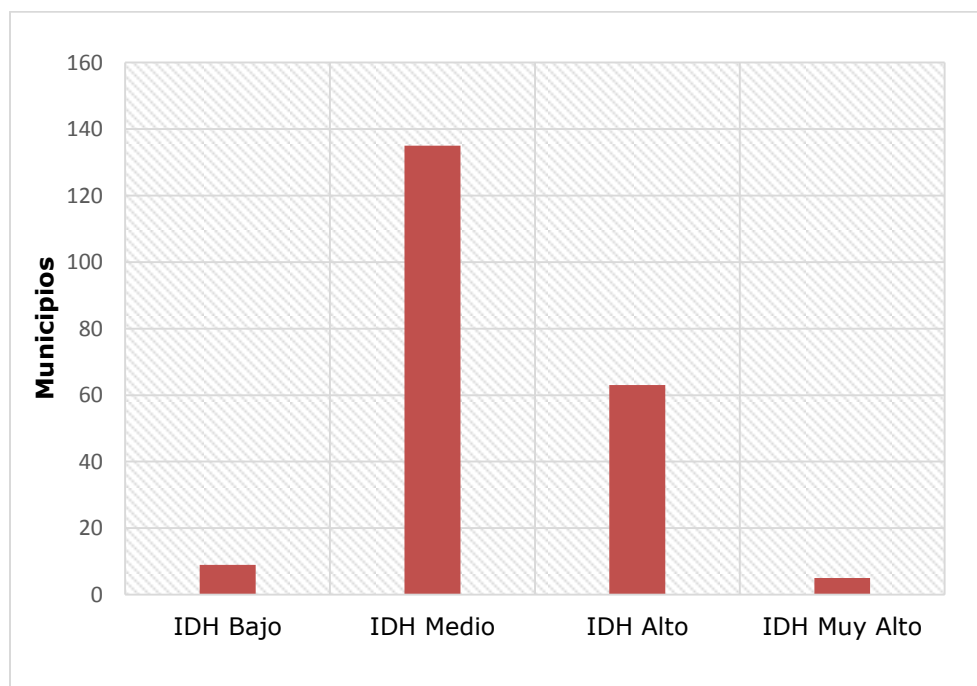
La mayor brecha, entre los municipios de Veracruz, es la educativa. Allí, la diferencia entre los municipios con los valores máximo y mínimo es igual a 41 puntos. No obstante, las tres dimensiones que integran el IDH mejoraron, con tasas anuales de 1.17%, 0.45% y 0.25%, en Educación, Ingreso y Salud, respectivamente.

Con respecto al IDH, sus valores oscilan del 0 al 1, donde un valor más cercano a 1 indica mayor desarrollo humano, a su vez, los valores de las categorías del IDH son: bajo (menor a 0.550), medio (de 0.550 a 0.699), alto (de 0.700 a 0.799) y muy alto (0.800 y más).

En 2015, el IDH promedio de los municipios veracruzanos era alto, con un valor promedio de 0.723, mismo que representó un incremento del 3.14% respecto al 2010 (0.701).

En el mismo año, en el estado de Veracruz, un 4% de los municipios (9) tenía un IDH **bajo**, 64% (135) **medio**, 30% (63) **alto** y sólo 2% (5) **muy alto** (Gráfica 1.1). En términos poblacionales 39% de los veracruzanos vivía en municipios con desarrollo humano bajo o medio.

Gráfica 1.1. Estado de Veracruz.
Distribución municipal por categoría de IDH, 2015



Fuente: Elaborado con base en el PNUD. 2019. Informe de Desarrollo Humano Municipal 2010-2015.

Los municipios que arrojaron un IDH muy alto en el año 2015, en orden descendente, son: **Boca del Río** (0.833), **Xalapa** (0.820), **Orizaba** (.815), **Veracruz** (0.810) y **Poza Rica de Hidalgo** (0.804); de entre ellos, destaca Boca del Río, pues es el municipio con el IDH más alto y, además, en comparación con el año 2010, escaló del cuarto al primer lugar.

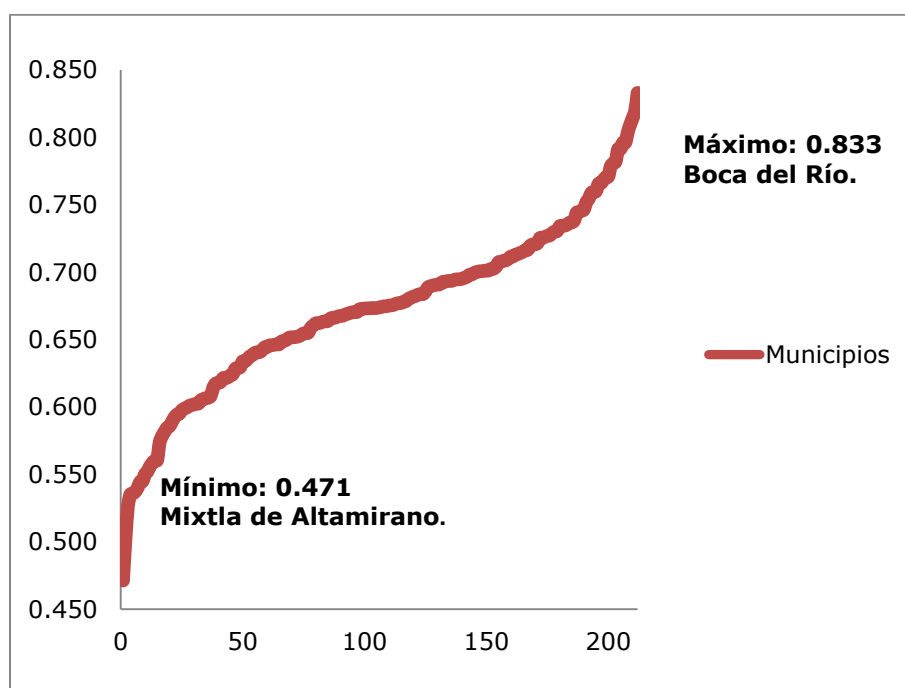
A su vez, el valor de los índices de ingreso y de salud en Boca del Río se incrementó, pese a ello, el índice de educación disminuyó, pasando de 0.750 en 2010 a 0.714 en 2015.

En contraste, los municipios con el IDH más bajo fueron, en orden ascendente: **Mixtla de Altamirano** (0.471), **Tehuipango** (0.502), **Calchualco** (0.526), **Texcatepec** (0.535), **La Perla** (0.536), **Ilamatlán** (0.537), **Aguila** (0.540), **Soledad Atzompa** (0.544) y **Astacinga** (0.545).

Cabe mencionar que 7 de los 9 municipios veracruzanos que tienen un IDHM bajo pertenecen a la región de Las Montañas.

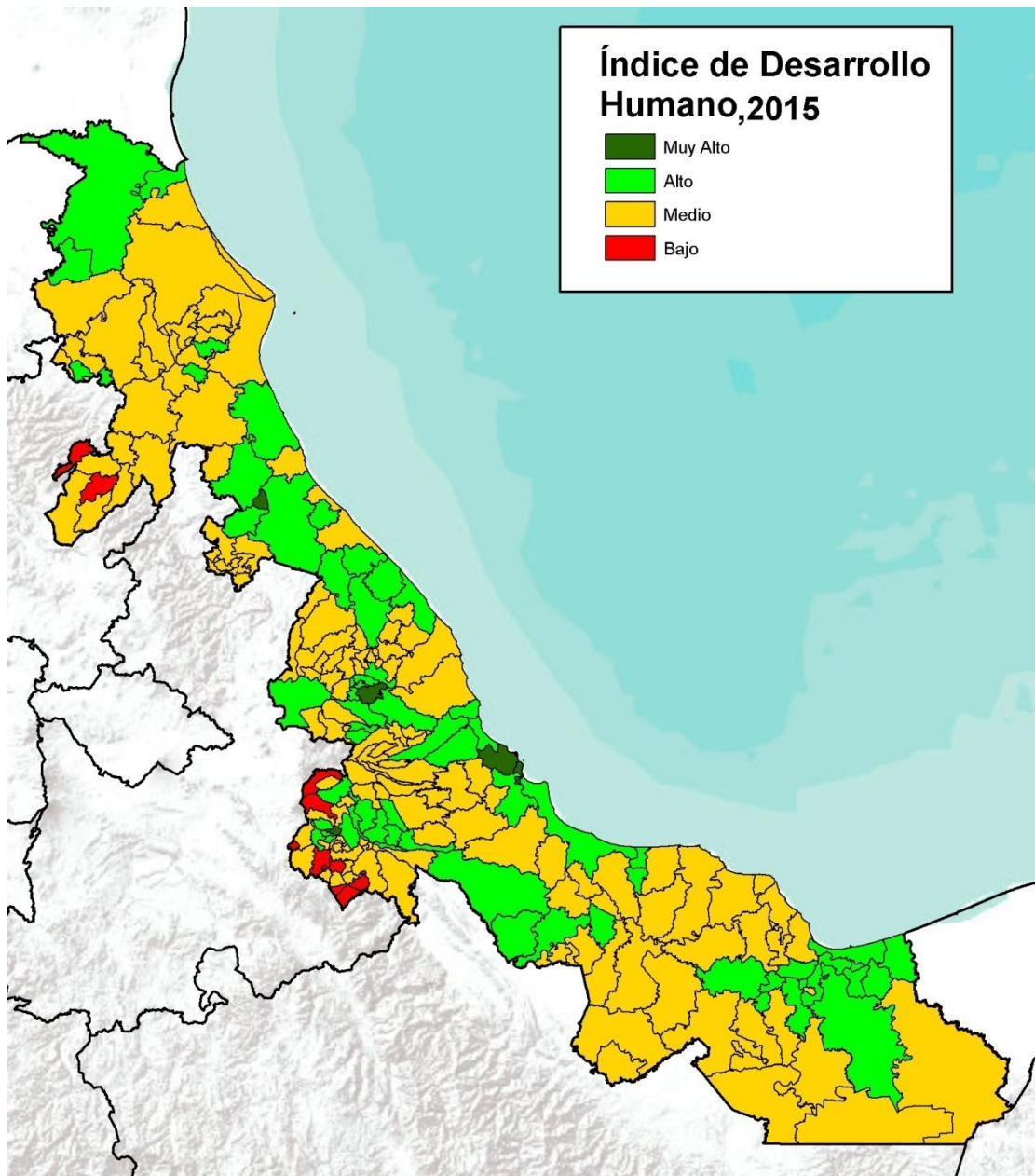
Veracruz es el séptimo estado más desigual del país al considerar el desarrollo humano de sus municipios en 2015 (Mapa 1.1). La diferencia es de 36 puntos entre su municipio con mayor IDH, Boca del Río, y el más rezagado, Mixtla de Altamirano (Gráfica 1.2).

Gráfica 1.2. Estado de Veracruz.
Distribución del IDH municipal, 2015



Fuente: Elaborado con base en el PNUD. 2019. Informe de Desarrollo Humano Municipal 2010-2015.

Mapa 1.1. Estado de Veracruz.
Distribución regional del Índice de Desarrollo Humano municipal, 2015

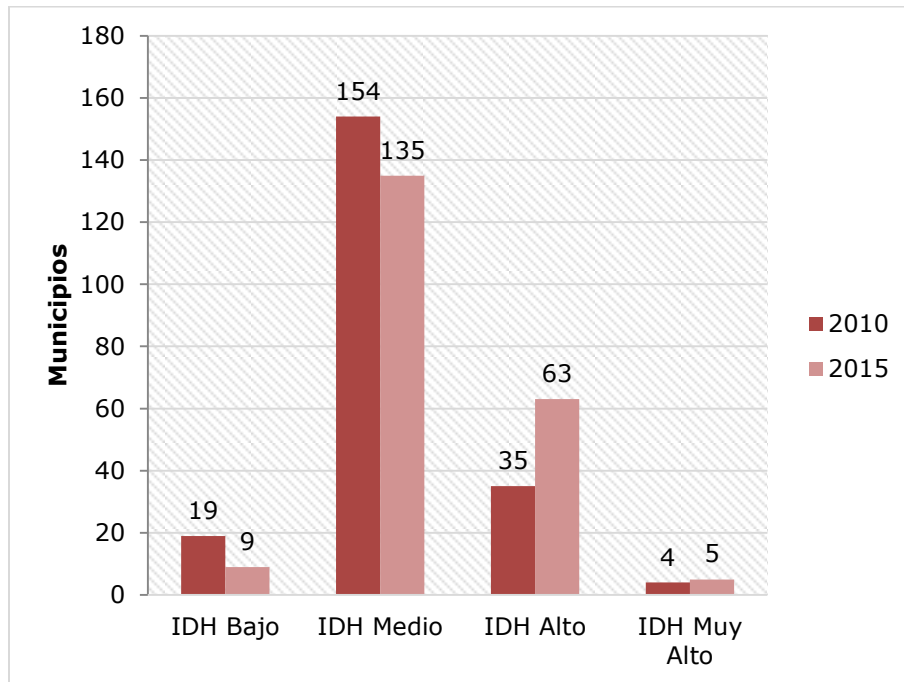


Fuente: Elaborado con base en el PNUD. 2019. Informe de Desarrollo Humano Municipal 2010-2015.

1.1. Avances y retrocesos: 2010 vs. 2015

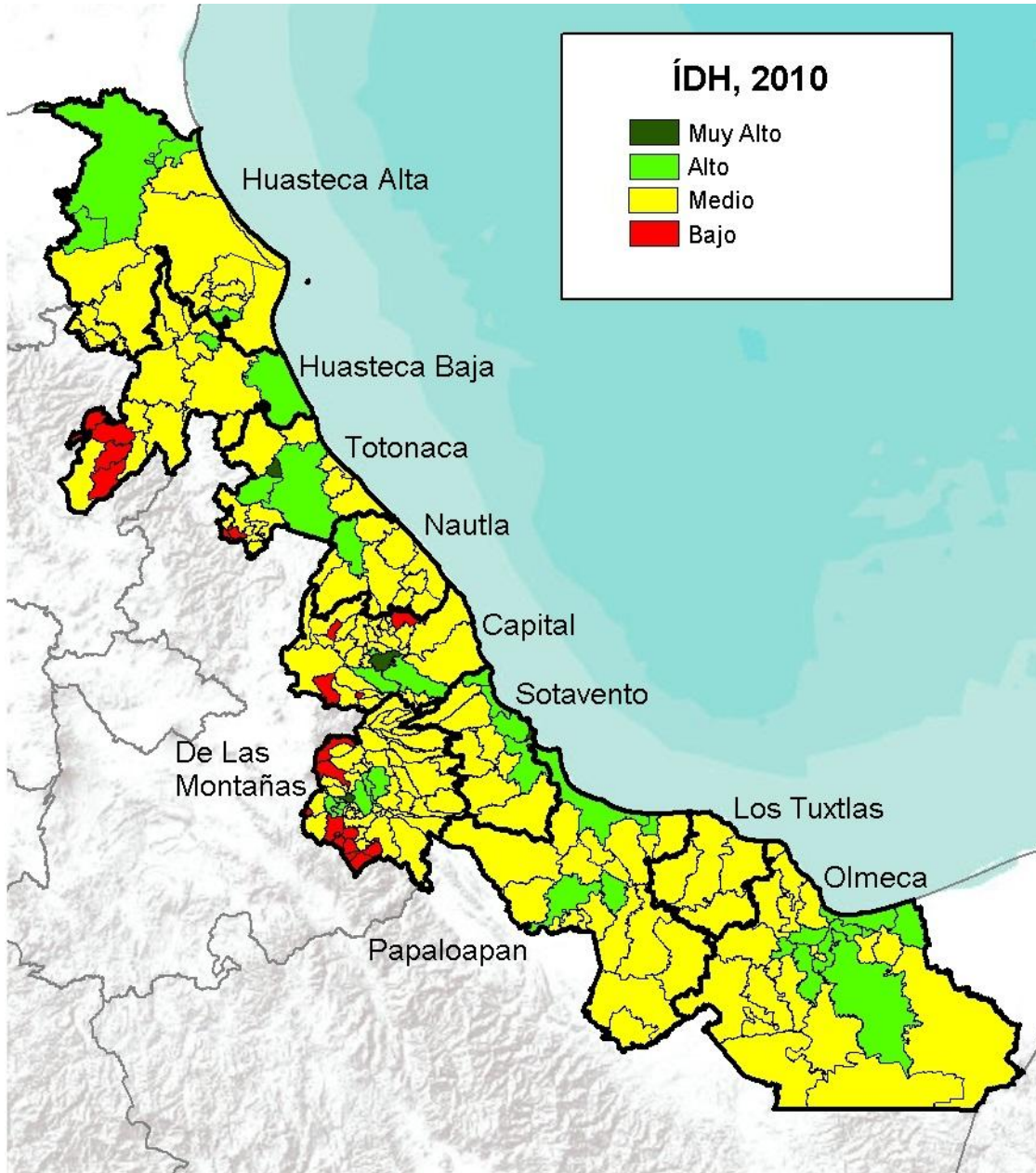
El avance y retroceso ha sido a pasos diferentes, de 2010 a 2015, 205 municipios (97%) aumentaron su IDH (Gráfica 1.3 y Mapas 1.1. y 1.2).

Gráfica 1.3. Estado de Veracruz.
Distribución municipal por categoría de IDH, 2010 y 2015



Fuente: Elaborado con base en el PNUD. 2019. Informe de Desarrollo Humano Municipal 2010-2015.

Mapa 1.2. Estado de Veracruz.
Distribución regional del IDH municipal, 2010



Fuente: Elaborado con base en el PNUD. 2019. Informe de Desarrollo Humano Municipal 2010-2015.

2. Índice de Capacidades Funcionales de los Municipios (ICFM)

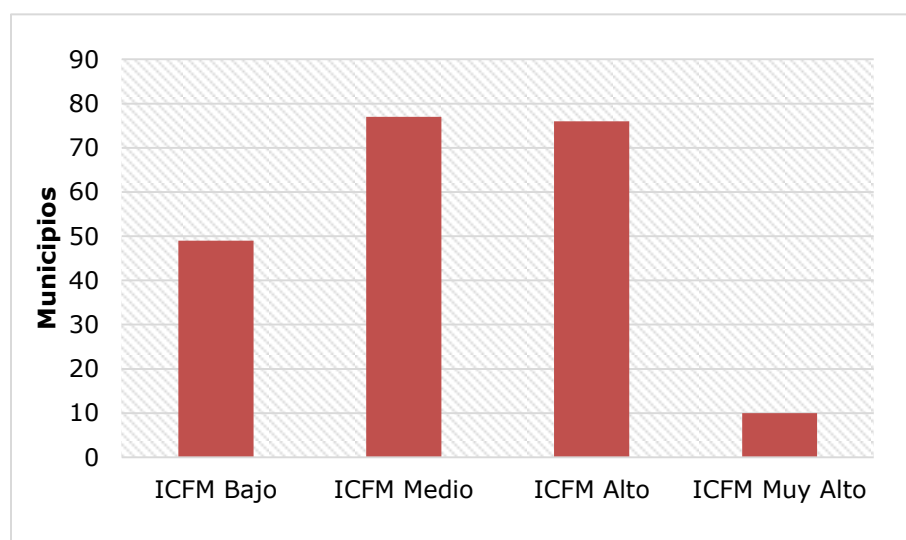
El ICFM mide el grado de desarrollo de cinco capacidades funcionales de las administraciones públicas del país relacionadas con: **involucrar** actores relevantes; **diagnosticar** una situación y definir su visión; **formular** políticas y estrategias; **presupuestar**, gestionar y poner en práctica; y, **evaluar**. Además, calcula un subíndice para cada una y un índice general que las agrupa.

Sus componentes van del 0 al 1, donde un valor más alto significa mejores capacidades funcionales. Al igual que en el caso del IDH, el ICFM agrupa a los municipios del país en cuatro categorías: bajo (menor a 0.142), medio (de 0.142 a 0.275), alto (de 0.275 a 0.451) y muy alto (0.451 y más).

Los municipios veracruzanos tienen el séptimo promedio más bajo nacional en el ICFM. En comparación con el resto del país, este valor es medio (0.290), las capacidades aún se encuentran rezagadas, pero mejor que en otras entidades.

Diez municipios de Veracruz lograron un ICFM muy alto; 76 alcanzaron un ICFM alto; 77 un ICFM medio y 49 obtuvieron un ICFM bajo (Gráfica 2.1).

Gráfica 2.1. Estado de Veracruz.
Distribución municipal por categoría de ICFM, 2016



Fuente: Elaborado con base en el PNUD. 2019. Informe de Desarrollo Humano Municipal 2010-2015.

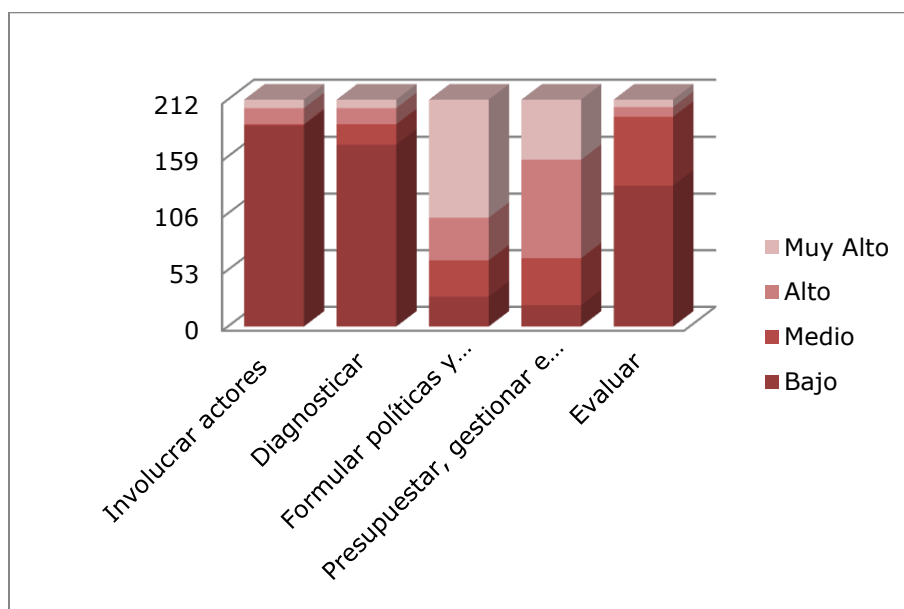
Quienes obtuvieron el mayor ICFM para el año 2016, en orden descendente, son: **Alvarado** (0.711), **Espinal** (0.701), **Teocelo** (0.669), **Juan Rodríguez Clara** (0.639) y **Poza Rica de Hidalgo** (0.575). La mayoría de los municipios con ICFM muy alto pertenecen a las regiones Totonaca y del Papaloapan

Por el contrario, los municipios con más bajo ICFM son: **Ixmatlahuacan, Naranjos Amatlán y Santiago Tuxtla**, los 3 con un ICFM de 0.025; **Amatitlán** con 0.013 y **Cosamaloapan de Carpio** con un índice nulo, siendo así el más bajo en el estado. Esto indica que cuenta con las capacidades más limitadas para llevar a cabo acciones que mejoren el desarrollo humano de sus habitantes.

La diferencia entre el municipio de mayor ICFM (Alvarado) y el de menor ICFM (Cosamaloapan de Carpio) es de 71 puntos.

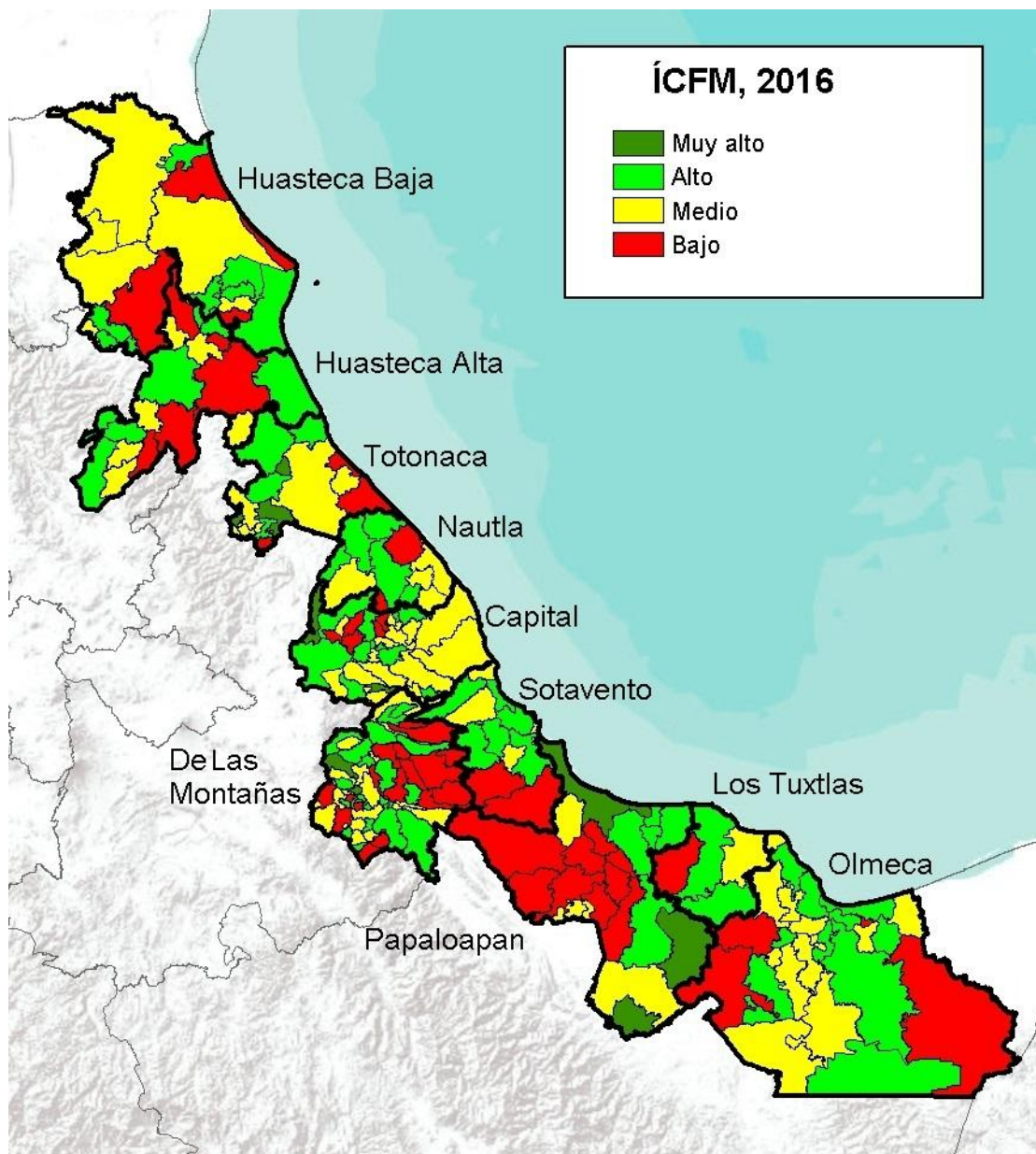
La región de Las Montañas concentra a 16 de los municipios con bajo ICFM, situación similar a la ocurrida con el IDH, lo que apunta a un desarrollo regional inequitativo (Mapa 2.1).

Gráfica 2.2. Distribución municipal por subíndice de Capacidades Funcionales, Veracruz, 2016



Fuente: Elaborado con base en el PNUD. 2019. Informe de Desarrollo Humano Municipal 2010-2015.

Mapa 2.1. Estado de Veracruz.
Distribución regional del ÍCFM municipal, 2016









Fuente: Elaborado con base en el PNUD. 2019. Informe de Desarrollo Humano Municipal 2010-2015.

Todo esto conlleva a que en los resultados obtenidos en las cinco dimensiones del ICFM, el promedio de los municipios de Veracruz se encuentre por debajo del nacional (Gráfica 2.2). El panorama es contrastante, ya que los valores de los subíndices van de 0.628 en la capacidad para formular políticas a 0.128 en la capacidad para evaluar. El atraso en el desarrollo de esta capacidad indica que estos gobiernos municipales carecen de evidencia para corregir sus iniciativas o programas de desarrollo.

En los cinco componentes del Índice, las diferencias entre los municipios con los valores extremos van de 100 puntos en la capacidad para formular políticas, a 80 puntos en la capacidad para realizar diagnósticos (Cuadro 2.1).

Cuadro 2.1. Valores máximo, promedio y mínimo del ICFM, Veracruz, 2016

Involucrar actores relevantes	Diagnosticar	Formular Políticas y Estrategias	Presupuestar, gestionar e implementar proyectos	Evaluar programas y proyectos
0.800 Veracruz 	0.800 Espinal	1 58 municipios	0.867 Sayula de Alemán	1 Teocelo, Alvarado
0.184 	0.143	0.628	0.431	0.128
0 159 municipios 	0 39 municipios	0 28 municipios	0 Chumatlán	0 97 municipios
 Máximo  Promedio  Mínimo				

Fuente: Elaborado con base en el PNUD. 2019. Informe de Desarrollo Humano Municipal 2010-2015.

Con base en lo anterior, es posible señalar que la correlación entre el IDH y el ICFM tiene implicaciones prácticas que pueden ayudar a las autoridades a identificar y priorizar el tipo de capacidades e iniciativas para el desarrollo sostenible que es conveniente impulsar en cada municipio.

CONCLUSIONES

A partir del informe publicado por el Programa de las Naciones Unidas para el Desarrollo, los municipios tienen a su disposición un análisis que muestra qué **capacidades necesitan fortalecer** y cuáles son las tendencias en su desarrollo humano.

En este sentido, las propuestas señalan los instrumentos y algunas sugerencias de cómo lograrlo en las **cuatro áreas clave** identificadas por la experiencia del PNUD en todo el mundo: arreglos institucionales, liderazgo, conocimiento y rendición de cuentas.

Ahora bien, considerando que los **gobiernos municipales** son los más cercanos a la población, potencialmente son estos los que pueden lograr una **incidencia más directa en el desarrollo humano** de sus comunidades.

Sin embargo cabe recordar que, no sólo los municipios están rezagados en sus capacidades, también las **entidades federativas**, lo cual es todavía más relevante por el papel que desempeñan estas últimas como **intermediarios** en la distribución de recursos federales a los municipios.

De ahí que, para ambos niveles de **gobierno**, el **IDH y el ICFM** son elementos fundamentales que les permitirán identificar y focalizar los territorios donde es más urgente actuar para fortalecer y emprender acciones de desarrollo.

Por tanto, la premisa detrás de la **promoción del desarrollo** de capacidades es que, si éstas son adecuadas, o suficientes, conducirán a un **mejor desempeño** gubernamental y a resultados más satisfactorios para la población.

PLANEACIÓN

Dirección General de Planeación y
Evaluación



ME LLENA DE **ORGULLO**

Av. Xalapa 301, Col Unidad del Bosque,
CP 91017, Xalapa, Veracruz
Tel. 01 228 842 1400

www.veracruz.gob.mx/finanzas