



VERACRUZ
GOBIERNO
DEL ESTADO



VERACRUZ
ME LLENA DE ORGULLO

Sistema de Información Estadística y Geográfica del Estado de
Veracruz de Ignacio de la Llave (SIEGVER)

CUADERNILLOS MUNICIPALES 2020

Tantima

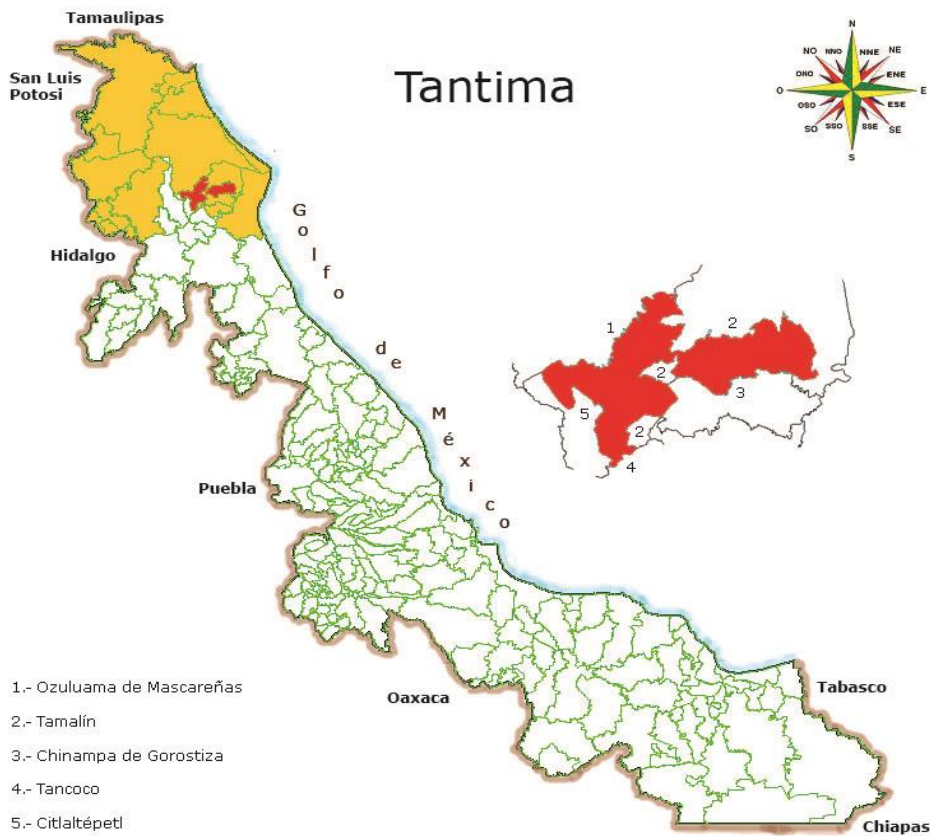
Contenido

Página

1. Geografía	1
2. Gobierno	2
3. Medio ambiente	2
4. Demografía	3
5. Desarrollo social	4
6. Economía	7
7. Comunicaciones y transportes	8
8. Finanzas públicas	9



1. GEOGRAFÍA



UBICACIÓN

Entre los paralelos 21° 18' y 21° 32' de latitud norte; los meridianos 97° 34' y 97° 56' de longitud oeste; altitud entre 10 y 300 m.

LÍMITES

Colinda al norte con los municipios de Ozuluama de Mascareñas y Tamalín; al este con los municipios de Tamalín y Chinampa de Gorostiza; al sur con los municipios de Chinampa de Gorostiza, Naranjos Amatlán, Tamalín, Tancoco y Citlaltépetl; al oeste con los municipios de Citlaltépetl, Tamalín y Ozuluama de Mascareñas.

CLIMA

Cálido subhúmedo con lluvias en verano (90%), cálido húmedo con abundantes lluvias en verano (9%) y semicálido húmedo con abundantes lluvias en verano (1%).

Rango de temperatura
Rango de precipitación

20 – 26°C
1 400 – 1 600 mm

Fuente: INEGI. Prontuario de Información Geográfica Municipal de los Estados Unidos Mexicanos.

DATOS GEOGRÁFICOS

Indicador	Valor
Cabecera municipal	Tantima
Localidades en 2015	174
Urbanas	1
Rurales	173
Superficie	334.2 km ²
Porcentaje del territorio estatal	0.5%
Densidad poblacional en 2015	38.8 hab/km ²

Fuente: SEFIPLAN con datos de INEGI, Censo de Población y Vivienda 2010 y Marco Geoestadístico Municipal 2010. Encuesta Intercensal 2015.

2. GOBIERNO

GOBIERNO

Presidente(a) municipal 2014-2017	Rosalía Álvarez Muñoz
Partido o coalición	Partido Acción Nacional
Dirección municipal	Hidalgo No. 47, Zona Centro, C.P. 92430
Teléfono	(768) 851-0038, 851-0039, 851-0085
Página web	www.tantima.gob.mx
Distrito electoral local	01 Pánuco
Representante	Dip. Rodrigo García Escalante (PAN)
Distrito electoral federal	I Pánuco
Representante	I. Dip. Ricardo García Escalante (PAN)

Fuente: Gaceta Oficial del Estado de Veracruz, Número Extraordinario 518 del 28 de diciembre de 2017. Portales de internet del Congreso Local y Cámara de Diputados del H. Congreso de la Unión.

3. MEDIO AMBIENTE

USO DE SUELO Y VEGETACIÓN 2005

Tipo de superficie	Superficie (Km ²)
Superficie continental	334.2
Agricultura	26.2
Pastizal	266.0
Bosque	3.1
Selva	0.1
Matorral xerófilo	0.0
Otros tipos de vegetación	0.0
Vegetación secundaria	38.1
Áreas sin vegetación	0.0
Cuerpos de agua	0.0
Áreas urbanas	0.7

Fuente: INEGI. Uso de Suelo y Vegetación.

ACCIONES EN MATERIA AMBIENTAL 2015

Indicador	Valor
Volumen de residuos sólidos urbanos recolectados (Miles de toneladas)	2.0
Vehículos de motor recolectores	1
Superficie de los rellenos sanitarios (Hectáreas)	0.0
Capacidad disponible de los rellenos sanitarios (Metros cúbicos)	0.0
Plantas de tratamiento de aguas residuales	0
Capacidad instalada (litros/segundo)	0.0
Volumen tratado (Millones de metros cúbicos)	0.0

NOTA: La información de plantas de tratamientos de aguas residuales corresponde al ejercicio 2018

Fuente: INEGI. Proyecto de Integración de información Estadística y Geográfica Estatal (IIEGE)

4. DEMOGRAFÍA

EVOLUCIÓN DE LA POBLACIÓN

Año	Total	Hombres	Mujeres	Proporción estatal (%)
2020	12,682	6,325	6,357	0.15
2015	12,983	6,574	6,409	0.16
2010	12,814	6,483	6,331	0.17
2005	13,248	6,707	6,541	0.19
2000	13,455	6,804	6,651	0.19
1995	14,048	7,152	6,896	0.21

TASA DE CRECIMIENTO MEDIA

Periodo	Tasa (%)
2010-2015	0.28
2005-2010	-0.71
2000-2005	-0.27
1995-2000	-1.00

Fuente: Estimaciones de SEFIPLAN con datos de INEGI.

Fuente: INEGI. Censos y Conteos de Población y Vivienda, 1995 a 2010. Encuesta Intercensal 2015 y para 2020, CONAPO, Proyecciones de la Población de los Municipios 2010-2030.

HABITANTES EN PRINCIPALES LOCALIDADES, 2010

Localidad	Habitantes
Tantima	1,233
Gutiérrez Zamora	1,046
El Zapotal	753
La Ceiba Ocampo	498
Los Higueros	446
Resto de localidades	8,838

Fuente: INEGI. Censo de Población y Vivienda 2010.

POBLACIÓN POR TAMAÑO DE LOCALIDAD, 2010

Ámbito	Habitantes
Rural	12,814
Menos de 500 habitantes	9,782
500 a 2,499 habitantes	3,032
Urbano	0
2,500 a 14,999 habitantes	0
15,000 y más habitantes	0

Fuente: INEGI. Censo de Población y Vivienda 2010.

ESTADÍSTICAS VITALES, 2019

Indicador	Valor
Nacimientos	141
Defunciones generales	121
Defunciones infantiles	2
Matrimonios	43
Divorcios	0

NOTA: Defunciones infantiles refiere a menores de un año

Fuente: INEGI. Estadísticas Vitales.

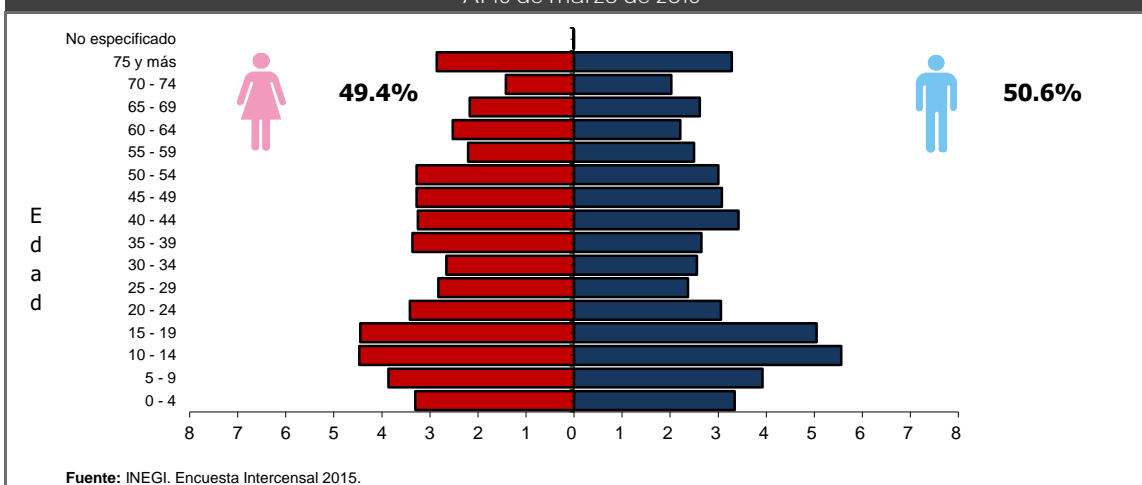
RAZÓN DE MASCULINIDAD Y EDAD MEDIANA, 2010

Indicador	Valor
Índice de masculinidad	102.4
Edad mediana (años)	30
Hombres	30
Mujeres	31

Fuente: INEGI. Censo de Población y Vivienda 2010.

POBLACIÓN POR GRUPO QUINQUENAL DE EDAD SEGÚN SEXO (%)

Al 15 de marzo de 2015



POBLACIÓN POR GRUPOS DE EDAD, 2015	
Grupo de edad	Habitantes
Infantil (0-14 años)	3,176
Joven y adulta (15-64 años)	7,939
Tercera edad (65 años y más)	1,866

NOTA: Excluye a la población que no especificó su edad, por lo que la suma puede no coincidir con el total de población expresado en el cuadro de la evolución de la población.

Fuente: INEGI. Encuesta Intercensal 2015.

POBLACIÓN INDÍGENA, 2010	
Indicador	Valor
Población en hogares indígenas a/	1,570
Población de 3 años o más hablante de lengua indígena	
Total	796
Hombres	409
Mujeres	387
Población de 3 años y más que habla lengua indígena	6.48%
Hablantes de lengua indígena que no hablan español	0.87%
Lengua principal	Huasteco

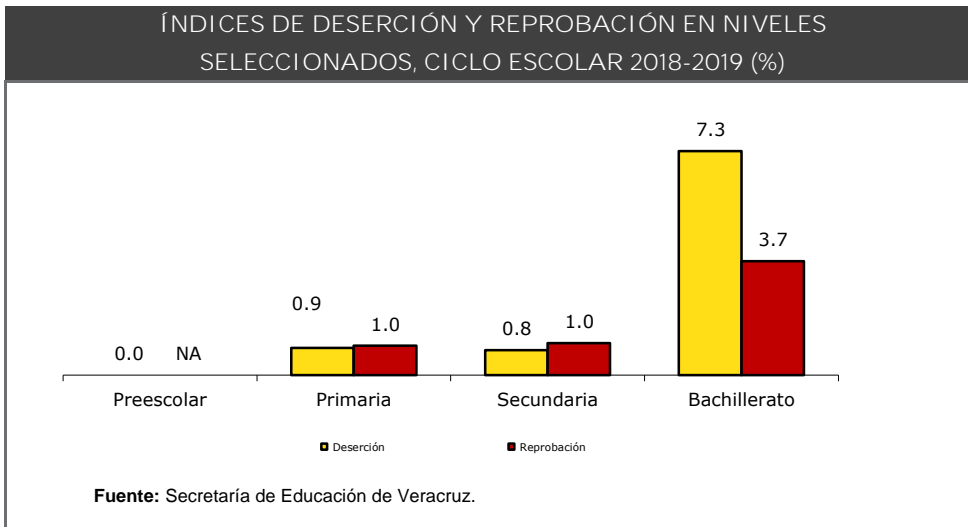
a/ Se refiere a la población en hogares donde el jefe (a) o su cónyuge habla alguna lengua indígena.

Fuente: INEGI. Censo de Población y Vivienda 2010.

5. DESARROLLO SOCIAL

CARACTERÍSTICAS DEL SECTOR EDUCATIVO, INICIO DE CURSOS 2019-2020						
Nivel educativo	Escuelas	Docentes	Grupos	Alumnos		
				Hombres	Mujeres	Total
Total	76	161	171	1,037	948	1,985
Educación inicial	0	0	0	0	0	0
Educación especial	0	0	0	0	0	0
Preescolar	26	30	30	155	143	298
Primaria	34	82	82	515	452	967
Secundaria	12	37	44	241	238	479
Profesional técnico	0	0	0	0	0	0
Bachillerato	4	12	15	126	115	241
Técnico superior universitario	0	0	0	0	0	0
Normal	0	0	0	0	0	0
Licenciatura Univ. y Tec.	0	0	0	0	0	0
Posgrado Univ. y Tec.	0	0	0	0	0	0
Educación para adultos	0	0	0	0	0	0
Formación para el trabajo a/	0	0	0	0	0	0

Fuente: Secretaría de Educación de Veracruz. Anuario Estadístico.



ANALFABETISMO, 2015

Indicador	Valor
Población de 6 a 14 años que sabe leer y escribir	89.2%
Población del 15 años y más	9,805
Población de 15 años y más analfabeta	1,262
Tasa de analfabetismo	12.9%

Fuente: INEGI. Encuesta Intercensal 2015.

EDUCANDOS ALFABETIZADOS, ALFABETIZADORES,
BIBLIOTECAS PÚBLICAS Y BECAS, 2018

Indicador	Valor
Educandos alfabetizados	13
Alfabetizadores	4
Bibliotecas a/	8
Becas otorgadas b/	38

a/ Se refiere a las ubicadas en los centros de educación básica y media superior, y superior. b/ Corresponde a 2019.

Fuente: INEGI. Proyecto de Integración de Información Estadística y Geográfica Estatal (IIEGE)

CARACTERÍSTICAS DEL SECTOR SALUD, 2018

Institución	Unidades de consulta externa	Consultas externas otorgadas	Hospitales	Médicos a/
Total	8	21,140	0	9
IMSS	0	0	0	0
ISSSTE	0	0	0	0
PEMEX	0	0	0	0
SEDENA	0	0	0	0
SEMAR	0	0	0	0
IMSS-BIENESTAR	3	8,535	0	3
SS	5	12,605	0	6

a/ Comprende: médicos generales, especialistas, residentes, pasantes, odontólogos y en otras labores.

Fuente: INEGI. Proyecto de Integración de Información Estadística y Geográfica Estatal (IIEGE)

ATENCIÓN MÉDICA, 2018

Indicador	Valor
Médicos por cada 1,000 habitantes a/	0.7
Población usuaria de los servicios médicos b/	6,937.0
Afiliados al Seguro Popular	8,901.0
Consultas externas otorgadas por el Seguro Popular	12,605.0

a/ Estimado por la Subsecretaría de Planeación, con información del INEGI. Datos al 2018.

b/ Se refiere al segmento de población derechohabiente y potencial que hace uso de los servicios institucionales de atención médica, al menos una vez durante el año de referencia.

Fuente: INEGI. Proyecto de Integración de Información Estadística y Geográfica Estatal (IIEGE)

URBANIZACIÓN, 2018

Indicador	Valor
Fuentes de abastecimiento de agua a/	93
Volumen promedio diario de extracción (miles de metros cúbicos)	2.4
Plantas potabilizadoras de agua	0
Capacidad instalada (litros por segundo)	0.0
Volumen suministrado anual de agua potable (millones de metros cúbicos)	0.0
Tomas domiciliarias de agua potable instaladas (Datos a 2015)	2,845
Sistemas de drenaje y alcantarillado	2
Localidades con el servicio de drenaje y alcantarillado	2
Tomas instaladas de energía eléctrica b/ (Datos a 2016)	3,854
Localidades con el servicio de energía eléctrica (Datos a 2016)	46

a/ Comprende: arroyos, esteros, galerías, lagunas, norias, pozas, presas y ríos.

b/ Comprende agrícolas, alumbrado público, bombeo de aguas potables y negras, domésticas, industriales y de servicios.

Fuente: INEGI. Proyecto de Integración de Información Estadística y Geográfica Estatal (IIEGE)

CARACTERÍSTICAS DE LAS VIVIENDAS, 2015		
Indicador	Viviendas	Porcentaje
Viviendas particulares habitadas	3,649	
Con disponibilidad de agua entubada	2,861	78.4
Con disponibilidad de drenaje	2,095	57.5
Con disponibilidad de energía eléctrica	3,531	96.8
Con disponibilidad de sanitario o excusado	3,551	97.3
Con piso de:		
Cemento o firme	3,087	84.6
Tierra	284	7.8
Madera, mosaico y otros recubrimientos	274	7.5
Con disposición de bienes y tecnologías de la información y la comunicación		
Automóvil o camioneta	625	17.1
Televisor	2,986	81.8
Refrigerador	2,798	76.7
Lavadora	1,433	39.3
Computadora	236	6.5
Aparato para oír radio	2,238	61.3
Línea telefónica fija	365	10.0
Teléfono celular	2,188	60.0
Internet	74	2.0

Fuente: INEGI. Encuesta Intercensal 2015.

POBREZA, 2015		
Indicador	Personas	Porcentaje
Población en situación de pobreza	10,938	64.2
Población en situación de pobreza moderada	8,591	50.4
Población en situación de pobreza extrema	2,347	13.8
Población vulnerable por carencia social	5,834	34.2
Población vulnerable por ingreso	25	0.1
Población no pobre y no vulnerable	238	1.4

Fuente: CONEVAL.

ÍNDICE DE REZAGO SOCIAL	
Concepto	Valor
2010	
Grado de rezago social	Alto
Lugar a nivel estatal	60
2015	
Grado de rezago social	Alto
Lugar a nivel estatal	70

Fuente: CONEVAL.

MARGINACIÓN, 2015	
Concepto	Referencia
Grado de marginación	Alto
Índice de marginación	0.5
Lugar que ocupa en el contexto estatal	76
Lugar que ocupa en el contexto nacional	723
Población analfabeta de 15 años o más	13.0%
Población sin primaria completa de 15 años o más	40.0%
Ocupantes en viviendas sin drenaje ni servicio sanitario exclusivo	1.5%
Ocupantes en viviendas sin energía eléctrica	2.8%
Ocupantes en viviendas sin agua entubada	22.3%
Viviendas con algún nivel de hacinamiento	29.2%
Ocupantes en viviendas con piso de tierra	7.2%
Población en localidades con menos de 5 000 habitantes	100.0%
Población ocupada con ingreso de hasta 2 salarios mínimos	74.2%

Fuente: CONAPO. Índice de Marginación por Entidad Federativa y Municipio, 2015.

6. ECONOMÍA

EMPLEO, 2015	
Indicador	Valor
Población de 12 años y más	10,627
Población económicamente activa	4,107
PEA ocupada	4,029
Sector primario	55.6%
Sector secundario	16.3%
Sector terciario	26.9%
No especificado	1.2%
PEA desocupada	202
Población no económicamente activa	6,499
Estudiantes	1,678
Quehaceres del hogar	3,397
Jubilados y pensionados	46
Incapacitados permanentes	3,397
Otro tipo	431
Tasa de participación económica	38.6%
Tasa de ocupación	98.1%

Fuente: INEGI. Encuesta Intercensal 2015.

AGRICULTURA, 2019				
Principales cultivos	Superficie sembrada (Hectáreas)	Superficie cosechada (Hectáreas)	Volumen (Toneladas)	Valor (Miles de pesos)
Total	1,201.0	1,201.0	4,788.6	14,096.8
Maíz grano	780.0	780.0	993.0	4,245.4
Naranja	196.0	196.0	2,452.0	4,413.6
Frijol	165.0	165.0	143.6	2,093.0

NOTA: El total de superficie sembrada, cosechada y el valor de la producción incluyen el resto de cultivos del municipio.

Fuente: SAGARPA. Servicio de Información y Estadística Agroalimentaria y Pesquera.

GANADERÍA Y AVICULTURA, 2019				
Especie	Volumen de producción en pie (Toneladas)	Valor de producción en pie (Miles de pesos)	Volumen de producción de carne en canal (Toneladas)	Valor de producción de carne en canal (Miles de pesos)
Total	NA	67,416.2	NA	73,332.9
Bovino	1,801.2	62,488.2	975.7	67,014.7
Porcino	151.9	4,218.6	107.0	5,510.6
Ovino	16.5	615.4	8.7	712.2
Caprino	0.0	0.0	0.0	0.0
Ave a/	3.5	94.0	2.5	95.5
Guajolotes	0.0	0.0	0.0	0.0
Superficie dedicada a la ganadería (Hectáreas)			7,003.0	

a/ Comprende pollos de engorda, progenitora pesada y reproductora pesada.

Fuente: SAGARPA. Servicio de Información y Estadística Agroalimentaria y Pesquera.

PRINCIPALES CARACTERÍSTICAS DE LAS UNIDADES ECONÓMICAS, 2019

Indicador	Valor
Unidades económicas	97
Personal ocupado total	149
Personal ocupado dependiente de la razón social total	149
Personal ocupado dependiente de la razón social remunerado	31
Personal ocupado no dependiente de la razón social	0
Total de remuneraciones (miles de pesos)	1,210
Producción bruta total (miles de pesos)	16,304
Consumo intermedio (miles de pesos)	9,232
Valor agregado censal bruto (miles de pesos)	7,072
Formación bruta de capital fijo (miles de pesos)	10
Variación total de existencias (miles de pesos)	-60
Total de activos fijos (miles de pesos)	9,838

Fuente: INEGI. Censos Económicos 2019.

7. COMUNICACIONES Y TRANSPORTES

RED CARRETERA, 2018

Tipo	Longitud (Kilómetros)
Total en el municipio	28.3
Troncal federal pavimentada	14.3
Alimentadoras estatales pavimentadas	6.0
Alimentadoras estatales revestidas	8.0
Caminos rurales pavimentados	0.0
Caminos rurales revestidos	0.0

NOTA: El total puede no coincidir con el desglose ya que incluye alimentadoras estatales de terracería y caminos rurales de terracería.

Fuente: INEGI. Proyecto de Integración de Información Estadística y Geográfica Estatal (IIEGE)

VEHÍCULOS DE MOTOR, 2017-2018

Tipo	Tipo de servicio			Total
	Oficial	Público	Particular	
Automóviles	0	14	340	354
Camiones de pasajeros	0	0	0	0
Camiones y camionetas para carga	0	2	646	648
Motocicletas	0	NA	11	11

Fuente: INEGI. Proyecto de Integración de Información Estadística y Geográfica Estatal (IIEGE)

PUNTOS DE SERVICIO POSTAL, 2018

Concepto	Total
Puntos de servicio postal	3
Personal ocupado	0

NOTA: Existen municipios que reportan oficinas postales sin personal ocupado debido a que se trata de agencias o expendios propiedad de terceros, cuyo personal no pertenece a Correos de México.

Fuente: INEGI. Proyecto de Integración de Información Estadística y Geográfica Estatal (IIEGE)

8. FINANZAS PÚBLICAS

EVOLUCIÓN DE LOS INGRESOS EJERCIDOS, 2016-2020					
(MILES DE PESOS)					
Indicador	2016	2017	2018	2019 a/	2020 a/
Total	41,601	47,737	47,154	53,491	55,779
Impuestos	1,099	1,127	1,026	983	1,277
Predial	734	778	990	983	849
Traslado de dominio de bienes inmuebles	66	87	0	ND	92
Otros c/	299	262	37	0	0
Derechos	644	737	1,540	1,070	735
Productos	8	0	0	0	33
Aprovechamientos	153	788	0	0	1
Contribuciones de mejoras	0	0	0	0	0
Participaciones	12,415	18,941	18,096	20,886	19,572
Participaciones federales	12,415	18,941	18,096	20,886	19,572
Participaciones estatales	NA	NA	NA	NA	NA
Aportaciones federales y estatales	27,282	26,144	26,491	28,598	32,063
Aportaciones del Ramo general 33	23,554	25,823	26,491	31	33
FISM	0	0	0	22,411	23,968
FORTAMUNDF	0	0	0	8,755	9,003
Otros ingresos b/	0	0	0	2	2,097

a/ Se refiere a la Ley de Ingresos y a los acuerdos de distribución de los recursos del Ramo 33.

b/ Comprende por cuenta de terceros, financiamiento, disponibilidad inicial y "otros ingresos".

c/ Comprende los impuestos sobre los ingresos, accesorios, contribución adicional sobre ingresos municipales e impuestos de ejercicios fiscales anteriores.

Fuente: INEGI. Estadística de finanzas públicas estatales y municipales; Leyes de Ingresos y acuerdos de distribución de los recursos del Ramo 33.

EVOLUCIÓN DE LOS EGRESOS EJERCIDOS, 2015-2018				
(MILES DE PESOS)				
Indicador	2015	2016	2017	2018 p/
Total	42,656	41,601	47,737	47,154
Servicios personales	6,242	7,303	6,917	2,904
Materiales y suministros	4,352	3,929	4,342	0
Servicios generales	11,091	8,558	10,618	2,040
Transferencias, asignaciones, subsidios y otras ayudas	2,580	1,919	2,162	0
Bienes muebles, inmuebles e intangibles	0	24	18	1,230
Inversión pública	16,924	17,922	21,813	26,640
Otros egresos a/	0	0	0	0
Deuda pública	0	1,034	590	0

a/ Comprende: inversión financiera, aplicación de recursos federales y estatales, por cuenta de terceros, disponibilidad final y "otros egresos".

p/ Información preliminar.

Fuente: INEGI. Estadística de finanzas públicas estatales y municipales.

SIGLAS Y GLOSARIO

SIGLAS

CONAPO	Consejo Nacional de Población.
CONEVAL	Consejo Nacional de Evaluación de la Política de Desarrollo Social.
FISM	Fondo de Aportaciones para la Infraestructura Social Municipal.
FORTAMUNDF	Fondo de Aportaciones para el Fortalecimiento de los Municipios.
IMSS	Instituto Mexicano del Seguro Social.
INEGI	Instituto Nacional de Estadística y Geografía.
INVEDEM	Instituto Veracruzano de Desarrollo Municipal.
ISSSTE	Instituto de Seguridad y Servicios Sociales de los Trabajadores del Estado.
NA	No aplicable.
ND	No disponible.
NS	No significativo.
P/	Cifras preliminares.
PEMEX	Petróleos Mexicanos.
PNUD	Programa de las Naciones Unidas para el Desarrollo México.
SAGARPA	Secretaría de Agricultura, Ganadería, Desarrollo Rural, Pesca y Alimentación.
SEDENA	Secretaría de la Defensa Nacional.
SEFIPLAN	Secretaría de Finanzas y Planeación del Gobierno de Veracruz de Ignacio de la Llave.
SEMAR	Secretaría de Marina
SEV	Secretaría de Educación del Gobierno de Veracruz de Ignacio de la Llave.
SS	Secretaría de Salud del Gobierno del Estado de Veracruz de Ignacio de la Llave.

GLOSARIO

Edad mediana. Medida que divide a la población en dos grupos numericamente iguales de acuerdo a su edad. La mitad de los casos quedan por debajo de la mediana y la mitad por encima.

Índice de deserción. Número de alumnos que abandonan la escuela entre ciclos consecutivos antes de concluir el nivel educativo, por cada cien alumnos matriculados al inicio de cursos del nivel educativo.

Índice de eficiencia terminal. Número de alumnos que egresan de cierto nivel o tipo educativo en un determinado ciclo escolar por cada cien alumnos de nuevo ingreso, inscritos tantos ciclos escolares atrás como dure el nivel o tipo educativo en cuestión.

Índice de marginación. Medida sintética de cuatro dimensiones y nueve formas (indicadores) de exclusión, que mide a la población que no participa del disfrute de bienes y servicios esenciales para el desarrollo de sus capacidades básicas.

Índice de masculinidad. Relación del número de hombres por cada 100 mujeres.

Índice de reprobación. Número de alumnos que no aprobaron un determinado grado, por cada cien matriculados en el mismo, al final del ciclo escolar.

Índice rezago social. Es una medida ponderada que resumen cuatro indicadores de carencias sociales (educación, salud, servicios básicos y espacios en la vivienda) en un solo índice que tiene como finalidad ordenar a las unidades de observación según sus carencias sociales.

No pobres y no vulnerables: Aquella población cuyo ingreso es superior a la línea de bienestar y que no tiene ninguna de las carencias sociales que se utilizan en la medición de la pobreza.

Pobreza: Una persona se encuentra en situación de pobreza cuando tiene al menos una carencia social (en los seis indicadores de rezago educativo, acceso a servicios de salud, acceso a la seguridad social, calidad y espacios de la vivienda, servicios básicos en la vivienda y acceso a la alimentación) y su ingreso es insuficiente para adquirir los bienes y servicios que requiere para satisfacer sus necesidades alimentarias y no alimentarias.

Población Económicamente Activa (PEA): es aquella comprende a las personas de 12 años y más que tuvieron vínculo con la actividad económica (población ocupada) o que lo buscaron (población desocupada) en la semana de referencia del Censo 2010.

Pobreza extrema: Una persona se encuentra en situación de pobreza extrema cuando tiene tres o más carencias, de seis posibles, dentro del Índice de Privación Social y que, además, se encuentra por debajo de la línea de bienestar mínimo. Las personas en esta situación disponen de un ingreso tan bajo que, aun si lo dedicase por completo a la adquisición de alimentos, no podría adquirir los nutrientes necesarios para tener una vida sana.

Pobreza moderada: Es aquella persona que siendo pobre, no es pobre extrema. La incidencia de pobreza moderada se obtiene al calcular la diferencia entre la incidencia de la población en pobreza menos la de la población en pobreza extrema.

Tasa de ocupación: es el porcentaje que representa la población ocupada respecto a la población económicamente activa.

Tasa de participación económica: es el porcentaje que representa la población económicamente activa respecto a la población de 12 años y más.

Vulnerables por carencias sociales: Aquella población que presenta una o más carencias sociales, pero cuyo ingreso es superior a la línea de bienestar.

Vulnerables por Ingresos: Aquella población que no presenta carencias sociales pero cuyo ingreso es inferior o igual a la línea de bienestar.