



VERACRUZ  
GOBIERNO  
DEL ESTADO



VERACRUZ  
ME LLENA DE ORGULLO

Sistema de Información Estadística y Geográfica del Estado de  
Veracruz de Ignacio de la Llave (SIEGVER)

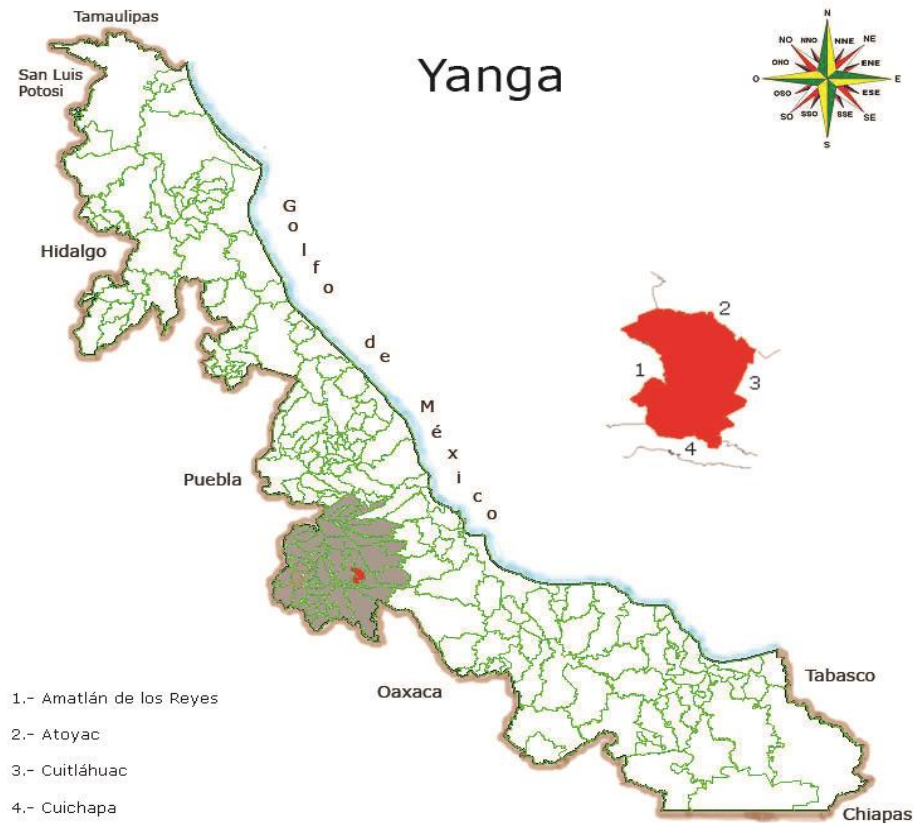
## CUADERNILLOS MUNICIPALES 2020

# Yanga

Contenido	Página
1. Geografía	1
2. Gobierno	2
3. Medio ambiente	2
4. Demografía	3
5. Desarrollo social	4
6. Economía	7
7. Comunicaciones y transportes	8
8. Finanzas públicas	9



# 1. GEOGRAFÍA



## UBICACIÓN

Entre los paralelos 18° 45' y 18° 53' de latitud norte; los meridianos 96° 45' y 96° 51' de longitud oeste; altitud entre 400 y 600 m.

## LÍMITES

Colinda al norte con los municipios de Amatlán de los Reyes y Atoyac; al este con los municipios de Atoyac y Cuitláhuac; al sur con los municipios de Cuitláhuac y Cuichapa; al oeste con los municipios de Cuichapa y Amatlán de los Reyes.

## CLIMA

Cálido húmedo con abundantes lluvias en verano (71%) y cálido subhúmedo con lluvias en verano (29%).

Rango de temperatura  
Rango de precipitación

22 – 26°C  
1 900 – 2 600 mm

Fuente: INEGI. Prontuario de Información Geográfica Municipal de los Estados Unidos Mexicanos.

## DATOS GEOGRÁFICOS

Indicador	Valor
Cabecera municipal	Yanga
Localidades en 2015	45
Urbanas	1
Rurales	44
Superficie	89.1 km <sup>2</sup>
Porcentaje del territorio estatal	0.1%
Densidad poblacional en 2015	200.9 hab/km <sup>2</sup>

**Fuente:** SEFIPLAN con datos de INEGI, Censo de Población y Vivienda 2010 y Marco Geoestadístico Municipal 2010. Encuesta Intercensal 2015.

## 2. GOBIERNO

## GOBIERNO

Presidente(a) municipal 2014-2017	Apolinar Crivelli Díaz
Partido o coalición	Partido Acción Nacional
Dirección municipal	Av.2 No. 3 entre calle 1 y 2, Zona Centro, C.P. 94930
Teléfono	(278) 738-8003
Página web	<a href="http://www.yanga.gob.mx">www.yanga.gob.mx</a>
Distrito electoral local	19 Córdoba
Representante	Dip. Rubén Ríos Uribe (MORENA)
Distrito electoral federal	XVI Córdoba
Representante	XVI. Dip. Juan Martínez Flores (MORENA)

**Fuente:** Gaceta Oficial del Estado de Veracruz, Número Extraordinario 518 del 28 de diciembre de 2017. Portales de internet del Congreso Local y Cámara de Diputados del H. Congreso de la Unión.

## 3. MEDIO AMBIENTE

## USO DE SUELO Y VEGETACIÓN 2005

Tipo de superficie	Superficie (Km <sup>2</sup> )
Superficie continental	89.1
Agricultura	83.6
Pastizal	0.0
Bosque	0.0
Selva	2.9
Matorral xerófilo	0.0
Otros tipos de vegetación	0.0
Vegetación secundaria	1.0
Áreas sin vegetación	0.0
Cuerpos de agua	0.0
Áreas urbanas	1.6

**Fuente:** INEGI. Uso de Suelo y Vegetación.

## ACCIONES EN MATERIA AMBIENTAL 2015

Indicador	Valor
Volumen de residuos sólidos urbanos recolectados (Miles de toneladas)	5.0
Vehículos de motor recolectores	2
Superficie de los rellenos sanitarios (Hectáreas)	0.0
Capacidad disponible de los rellenos sanitarios (Metros cúbicos)	0.0
Plantas de tratamiento de aguas residuales	0
Capacidad instalada (litros/segundo)	0.0
Volumen tratado (Millones de metros cúbicos)	0.0

**NOTA:** La información de plantas de tratamientos de aguas residuales corresponde al ejercicio 2018

**Fuente:** INEGI. Proyecto de Integración de información Estadística y Geográfica Estatal (IIEGE)

## 4. DEMOGRAFÍA

### EVOLUCIÓN DE LA POBLACIÓN

Año	Total	Hombres	Mujeres	Proporción estatal (%)
2020	19,265	9,144	10,121	0.23
2015	17,896	8,350	9,546	0.22
2010	17,462	8,204	9,258	0.23
2005	15,547	7,149	8,398	0.22
2000	16,389	7,602	8,787	0.24
1995	16,959	8,064	8,895	0.25

### TASA DE CRECIMIENTO MEDIA

Periodo	Tasa (%)
2010-2015	0.52
2005-2010	2.53
2000-2005	-0.93
1995-2000	-0.80

Fuente: Estimaciones de SEFIPLAN con datos de INEGI.

Fuente: INEGI. Censos y Conteos de Población y Vivienda, 1995 a 2010. Encuesta Intercensal 2015 y para 2020, CONAPO, Proyecciones de la Población de los Municipios 2010-2030.

### HABITANTES EN PRINCIPALES LOCALIDADES, 2010

Localidad	Habitantes
Yanga	5,598
Palmillas	2,077
Ex-Hacienda La Concepción	1,339
General Juan José Baz (San José del Corral)	1,127
General Alatríste (San Joaquín)	1,104
Resto de localidades	6,217

Fuente: INEGI. Censo de Población y Vivienda 2010.

### POBLACIÓN POR TAMAÑO DE LOCALIDAD, 2010

Ámbito	Habitantes
<b>Tamaño</b>	
Rural	11,864
Menos de 500 habitantes	2,276
500 a 2,499 habitantes	9,588
Urbano	5,598
2,500 a 14,999 habitantes	5,598
15,000 y más habitantes	0

Fuente: INEGI. Censo de Población y Vivienda 2010.

### ESTADÍSTICAS VITALES, 2019

Indicador	Valor
Nacimientos	225
Defunciones generales	138
Defunciones infantiles	3
Matrimonios	58
Divorcios	20

NOTA: Defunciones infantiles refiere a menores de un año

Fuente: INEGI. Estadísticas Vitales.

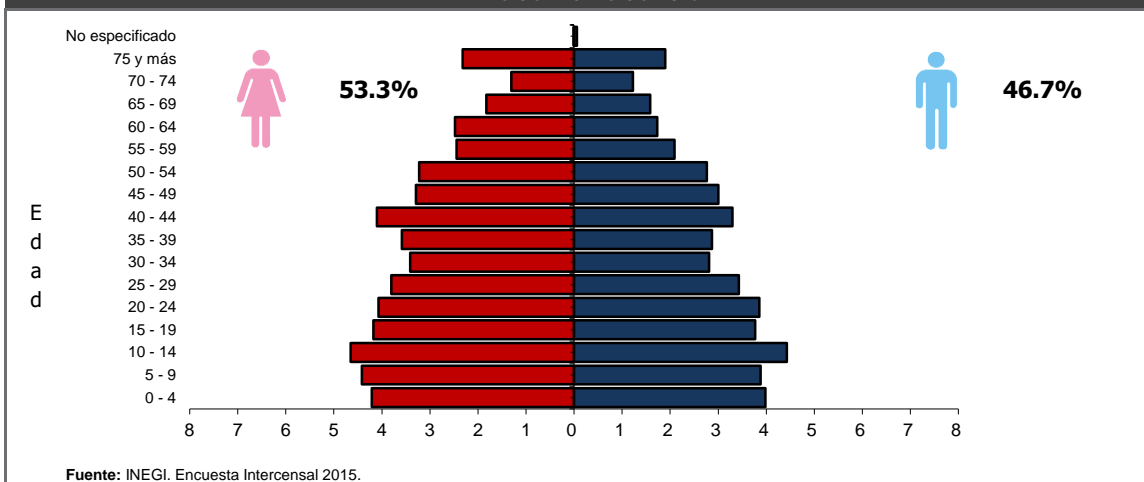
### RAZÓN DE MASCULINIDAD Y EDAD MEDIANA, 2010

Indicador	Valor
Índice de masculinidad	88.6
Edad mediana (años)	29
Hombres	28
Mujeres	29

Fuente: INEGI. Censo de Población y Vivienda 2010.

### POBLACIÓN POR GRUPO QUINQUENAL DE EDAD SEGÚN SEXO (%)

Al 15 de marzo de 2015



**POBLACIÓN INDÍGENA, 2010**

Indicador	Valor
Población en hogares indígenas a/	171
Población de 3 años o más hablante de lengua indígena	
Total	74
Hombres	34
Mujeres	40
Población de 3 años y más que habla lengua indígena	0.45%
Hablantes de lengua indígena que no hablan español	0.00%
Lengua principal	Náhuatl

a/ Se refiere a la población en hogares donde el jefe (a) o su cónyuge habla alguna lengua indígena.

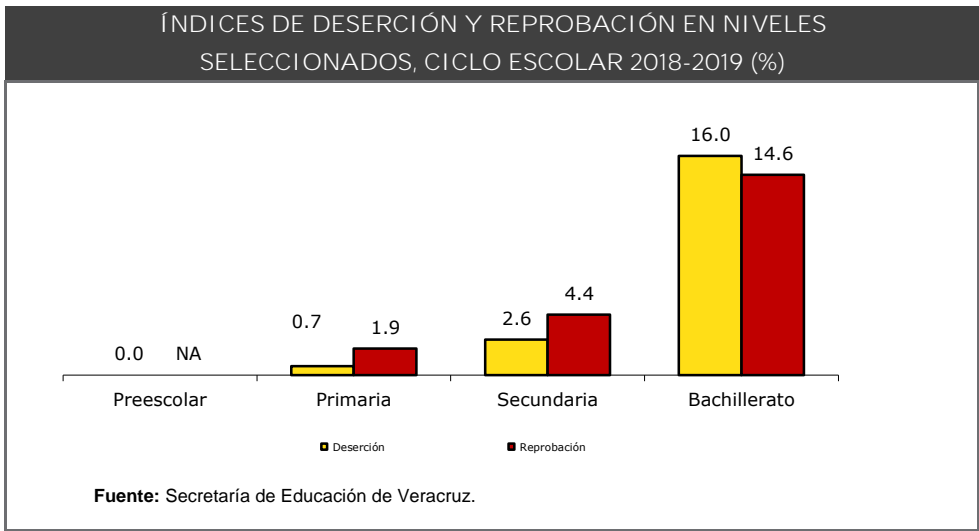
Fuente: INEGI. Censo de Población y Vivienda 2010.

**5. DESARROLLO SOCIAL**

**CARACTERÍSTICAS DEL SECTOR EDUCATIVO, INICIO DE CURSOS 2019-2020**

Nivel educativo	Escuelas	Docentes	Grupos	Alumnos		
				Hombres	Mujeres	Total
<b>Total</b>	<b>43</b>	<b>191</b>	<b>178</b>	<b>1,789</b>	<b>1,899</b>	<b>3,688</b>
Educación inicial	0	0	0	0	0	0
Educación especial	0	0	0	0	0	0
Preescolar	17	35	35	232	257	489
Primaria	18	89	89	849	859	1,708
Secundaria	5	36	30	376	398	774
Profesional técnico	0	0	0	0	0	0
Bachillerato	3	31	24	332	385	717
Técnico superior universitario	0	0	0	0	0	0
Normal	0	0	0	0	0	0
Licenciatura Univ. y Tec.	0	0	0	0	0	0
Posgrado Univ. y Tec.	0	0	0	0	0	0
Educación para adultos	0	0	0	0	0	0
Formación para el trabajo a/	0	0	0	0	0	0

Fuente: Secretaría de Educación de Veracruz. Anuario Estadístico.



## ANALFABETISMO, 2015

Indicador	Valor
Población de 6 a 14 años que sabe leer y escribir	90.0%
Población del 15 años y más	13,308
Población de 15 años y más analfabeta	966
Tasa de analfabetismo	7.3%

Fuente: INEGI. Encuesta Intercensal 2015.

EDUCANDOS ALFABETIZADOS, ALFABETIZADORES,  
BIBLIOTECAS PÚBLICAS Y BECAS, 2018

Indicador	Valor
Educandos alfabetizados	17
Alfabetizadores	4
Bibliotecas a/	10
Becas otorgadas b/	78

a/ Se refiere a las ubicadas en los centros de educación básica y media superior, y superior. b/ Corresponde a 2019.

Fuente: INEGI. Proyecto de Integración de Información Estadística y Geográfica Estatal (IIEGE)

## CARACTERÍSTICAS DEL SECTOR SALUD, 2018

Institución	Unidades de consulta externa	Consultas externas otorgadas	Hospitales	Médicos a/
<b>Total</b>	<b>2</b>	<b>25,260</b>	<b>0</b>	<b>7</b>
IMSS	0	13,529	0	ND
ISSSTE	0	0	0	0
PEMEX	0	0	0	0
SEDENA	0	0	0	0
SEMAR	0	0	0	0
IMSS-BIENESTAR	0	0	0	0
SS	2	11,731	0	7

a/ Comprende: médicos generales, especialistas, residentes, pasantes, odontólogos y en otras labores.

Fuente: INEGI. Proyecto de Integración de Información Estadística y Geográfica Estatal (IIEGE)

## ATENCIÓN MÉDICA, 2018

Indicador	Valor
Médicos por cada 1,000 habitantes a/	0.4
Población usuaria de los servicios médicos b/	12,071.0
Afiliados al Seguro Popular	8,007.0
Consultas externas otorgadas por el Seguro Popular	11,731.0

a/ Estimado por la Subsecretaría de Planeación, con información del INEGI. Datos al 2018.

b/ Se refiere al segmento de población derechohabiente y potencial que hace uso de los servicios institucionales de atención médica, al menos una vez durante el año de referencia.

Fuente: INEGI. Proyecto de Integración de Información Estadística y Geográfica Estatal (IIEGE)

## URBANIZACIÓN, 2018

Indicador	Valor
Fuentes de abastecimiento de agua a/	128
Volumen promedio diario de extracción (miles de metros cúbicos)	3.0
Plantas potabilizadoras de agua	0
Capacidad instalada (litros por segundo)	0.0
Volumen suministrado anual de agua potable (millones de metros cúbicos)	0.0
Tomas domiciliarias de agua potable instaladas (Datos a 2015)	4,561
Sistemas de drenaje y alcantarillado	11
Localidades con el servicio de drenaje y alcantarillado	11
Tomas instaladas de energía eléctrica b/ (Datos a 2016)	6,452
Localidades con el servicio de energía eléctrica (Datos a 2016)	15

a/ Comprende: arroyos, esteros, galerías, lagunas, norias, pozas, presas y ríos.

b/ Comprende agrícolas, alumbrado público, bombeo de aguas potables y negras, domésticas, industriales y de servicios.

Fuente: INEGI. Proyecto de Integración de Información Estadística y Geográfica Estatal (IIEGE)

CARACTERÍSTICAS DE LAS VIVIENDAS, 2015		
Indicador	Viviendas	Porcentaje
Viviendas particulares habitadas	5,135	
Con disponibilidad de agua entubada	4,370	85.2
Con disponibilidad de drenaje	4,940	96.5
Con disponibilidad de energía eléctrica	5,078	98.9
Con disponibilidad de sanitario o excusado	4,943	96.3
Con piso de:		
Cemento o firme	3,843	74.8
Tierra	164	3.2
Madera, mosaico y otros recubrimientos	1,104	21.5
Con disposición de bienes y tecnologías de la información y la comunicación		
Automóvil o camioneta	1,765	34.4
Televisor	4,822	93.9
Refrigerador	4,461	86.9
Lavadora	3,020	58.8
Computadora	913	17.8
Aparato para oír radio	3,720	72.4
Línea telefónica fija	1,444	28.1
Teléfono celular	3,371	65.6
Internet	816	15.9

Fuente: INEGI. Encuesta Intercensal 2015.

POBREZA, 2015		
Indicador	Personas	Porcentaje
Población en situación de pobreza	9,179	49.5
Población en situación de pobreza moderada	7,959	42.9
Población en situación de pobreza extrema	1,220	6.6
Población vulnerable por carencia social	6,553	35.3
Población vulnerable por ingreso	837	4.5
Población no pobre y no vulnerable	1,973	10.6

Fuente: CONEVAL.

ÍNDICE DE REZAGO SOCIAL	
Concepto	Valor
2010	
Grado de rezago social	Bajo
Lugar a nivel estatal	164
2015	
Grado de rezago social	Bajo
Lugar a nivel estatal	172

Fuente: CONEVAL.

MARGINACIÓN, 2015	
Concepto	Referencia
Grado de marginación	Medio
Índice de marginación	-0.5
Lugar que ocupa en el contexto estatal	173
Lugar que ocupa en el contexto nacional	1,593
Población analfabeta de 15 años o más	7.3%
Población sin primaria completa de 15 años o más	26.5%
Ocupantes en viviendas sin drenaje ni servicio sanitario exclusivo	2.5%
Ocupantes en viviendas sin energía eléctrica	0.7%
Ocupantes en viviendas sin agua entubada	15.0%
Viviendas con algún nivel de hacinamiento	23.7%
Ocupantes en viviendas con piso de tierra	3.0%
Población en localidades con menos de 5 000 habitantes	67.9%
Población ocupada con ingreso de hasta 2 salarios mínimos	55.7%

Fuente: CONAPO. Índice de Marginación por Entidad Federativa y Municipio, 2015.

## 6. ECONOMÍA

EMPLEO, 2015	
Indicador	Valor
Población de 12 años y más	14,280
Población económicamente activa	5,943
PEA ocupada	5,759
Sector primario	28.0%
Sector secundario	17.9%
Sector terciario	52.8%
No especificado	1.3%
PEA desocupada	442
Población no económicamente activa	8,292
Estudiantes	2,037
Quehaceres del hogar	4,383
Jubilados y pensionados	462
Incapacitados permanentes	4,383
Otro tipo	346
Tasa de participación económica	41.6%
Tasa de ocupación	96.9%

Fuente: INEGI. Encuesta Intercensal 2015.

AGRICULTURA, 2019				
Principales cultivos	Superficie sembrada (Hectáreas)	Superficie cosechada (Hectáreas)	Volumen (Toneladas)	Valor (Miles de pesos)
<b>Total</b>	<b>5,415.0</b>	<b>5,415.0</b>	<b>443,112.5</b>	<b>332,003.9</b>
Caña de azúcar	4,885.0	4,885.0	438,480.0	304,620.4
Café cereza	185.0	185.0	222.0	1,221.0
Mango	183.0	183.0	3,160.4	19,007.0

NOTA: El total de superficie sembrada, cosechada y el valor de la producción incluyen el resto de cultivos del municipio.

Fuente: SAGARPA. Servicio de Información y Estadística Agroalimentaria y Pesquera.

GANADERÍA Y AVICULTURA, 2019				
Especie	Volumen de producción en pie (Toneladas)	Valor de producción en pie (Miles de pesos)	Volumen de producción de carne en canal (Toneladas)	Valor de producción de carne en canal (Miles de pesos)
<b>Total</b>	<b>NA</b>	<b>37,216.2</b>	<b>NA</b>	<b>47,175.9</b>
Bovino	79.2	2,619.7	41.0	2,715.3
Porcino	765.8	21,675.1	599.9	29,970.2
Ovino	11.2	467.9	5.9	498.2
Caprino	15.6	596.2	8.0	618.3
Ave a/	454.2	11,786.3	352.9	13,298.6
Guajolotes	1.1	71.1	0.8	75.2
Superficie dedicada a la ganadería (Hectáreas)				104.0

a/ Comprende pollos de engorda, progenitora pesada y reproductora pesada.

Fuente: SAGARPA. Servicio de Información y Estadística Agroalimentaria y Pesquera.



## PRINCIPALES CARACTERÍSTICAS DE LAS UNIDADES ECONÓMICAS, 2019

Indicador	Valor
Unidades económicas	532
Personal ocupado total	1,273
Personal ocupado dependiente de la razón social total	1,238
Personal ocupado dependiente de la razón social remunerado	464
Personal ocupado no dependiente de la razón social	35
Total de remuneraciones (miles de pesos)	31,002
Producción bruta total (miles de pesos)	217,292
Consumo intermedio (miles de pesos)	112,811
Valor agregado censal bruto (miles de pesos)	104,481
Formación bruta de capital fijo (miles de pesos)	2,376
Variación total de existencias (miles de pesos)	961
Total de activos fijos (miles de pesos)	160,581

Fuente: INEGI. Censos Económicos 2019.

## 7. COMUNICACIONES Y TRANSPORTES

## RED CARRETERA, 2018

Tipo	Longitud (Kilómetros)
<b>Total en el municipio</b>	<b>41.4</b>
Troncal federal pavimentada	22.2
Alimentadoras estatales pavimentadas	5.8
Alimentadoras estatales revestidas	0.0
Caminos rurales pavimentados	0.0
Caminos rurales revestidos	13.5

NOTA: El total puede no coincidir con el desglose ya que incluye alimentadoras estatales de terracería y caminos rurales de terracería.

Fuente: INEGI. Proyecto de Integración de Información Estadística y Geográfica Estatal (IIEGE)

## VEHÍCULOS DE MOTOR, 2017-2018

Tipo	Tipo de servicio			Total
	Oficial	Público	Particular	
Automóviles	0	57	2,601	2,658
Camiones de pasajeros	0	7	3	10
Camiones y camionetas para carga	0	12	3,439	3,451
Motocicletas	0	NA	227	227

Fuente: INEGI. Proyecto de Integración de Información Estadística y Geográfica Estatal (IIEGE)

## PUNTOS DE SERVICIO POSTAL, 2018

Concepto	Total
<b>Puntos de servicio postal</b>	<b>2</b>
Personal ocupado	4

NOTA: Existen municipios que reportan oficinas postales sin personal ocupado debido a que se trata de agencias o expendios propiedad de terceros, cuyo personal no pertenece a Correos de México.

Fuente: INEGI. Proyecto de Integración de Información Estadística y Geográfica Estatal (IIEGE)

## 8. FINANZAS PÚBLICAS

EVOLUCIÓN DE LOS INGRESOS EJERCIDOS, 2016-2020					
(MILES DE PESOS)					
Indicador	2016	2017	2018	2019 a/	2020 a/
<b>Total</b>	<b>45,491</b>	<b>52,458</b>	<b>59,916</b>	<b>50,006</b>	<b>52,133</b>
Impuestos	1,602	1,965	1,940	1,975	2,016
Predial	891	954	1,272	1,279	1,134
Traslado de dominio de bienes inmuebles	142	412	230	ND	274
Otros c/	569	599	439	1	1
Derechos	1,851	1,866	2,191	2,050	2,035
Productos	86	132	284	175	184
Aprovechamientos	3	21	26	0	52
Contribuciones de mejoras	0	0	0	0	0
Participaciones	15,458	16,881	19,176	21,978	20,890
Participaciones federales	15,458	16,881	19,176	21,978	20,890
Participaciones estatales	NA	NA	NA	NA	NA
Aportaciones federales y estatales	26,492	30,087	36,298	23,812	26,957
Aportaciones del Ramo general 33	18,460	19,920	22,945	26	28
FISM	0	0	0	14,081	15,207
FORTAMUNDF	0	0	0	12,068	12,409
Otros ingresos b/	0	2	0	0	0

a/ Se refiere a la Ley de Ingresos y a los acuerdos de distribución de los recursos del Ramo 33.

b/ Comprende por cuenta de terceros, financiamiento, disponibilidad inicial y "otros ingresos".

c/ Comprende los impuestos sobre los ingresos, accesorios, contribución adicional sobre ingresos municipales e impuestos de ejercicios fiscales anteriores.

**Fuente:** INEGI. Estadística de finanzas públicas estatales y municipales; Leyes de Ingresos y acuerdos de distribución de los recursos del Ramo 33.

EVOLUCIÓN DE LOS EGRESOS EJERCIDOS, 2015-2018				
(MILES DE PESOS)				
Indicador	2015	2016	2017	2018 p/
<b>Total</b>	<b>43,633</b>	<b>45,491</b>	<b>52,458</b>	<b>59,916</b>
Servicios personales	11,012	11,853	11,638	16,773
Materiales y suministros	3,926	4,866	6,027	4,547
Servicios generales	6,424	8,501	7,926	13,112
Transferencias, asignaciones, subsidios y otras ayudas	389	324	386	16
Bienes muebles, inmuebles e intangibles	0	1,996	138	698
Inversión pública	20,195	16,548	25,377	24,076
Otros egresos a/	328	844	0	0
Deuda pública	0	0	966	328

a/ Comprende: inversión financiera, aplicación de recursos federales y estatales, por cuenta de terceros, disponibilidad final y "otros egresos".

p/ Información preliminar.

**Fuente:** INEGI. Estadística de finanzas públicas estatales y municipales.

## SIGLAS Y GLOSARIO

### SIGLAS

CONAPO	Consejo Nacional de Población.
CONEVAL	Consejo Nacional de Evaluación de la Política de Desarrollo Social.
FISM	Fondo de Aportaciones para la Infraestructura Social Municipal.
FORTAMUNDF	Fondo de Aportaciones para el Fortalecimiento de los Municipios.
IMSS	Instituto Mexicano del Seguro Social.
INEGI	Instituto Nacional de Estadística y Geografía.
INVEDEM	Instituto Veracruzano de Desarrollo Municipal.
ISSSTE	Instituto de Seguridad y Servicios Sociales de los Trabajadores del Estado.
NA	No aplicable.
ND	No disponible.
NS	No significativo.
P/	Cifras preliminares.
PEMEX	Petróleos Mexicanos.
PNUD	Programa de las Naciones Unidas para el Desarrollo México.
SAGARPA	Secretaría de Agricultura, Ganadería, Desarrollo Rural, Pesca y Alimentación.
SEDENA	Secretaría de la Defensa Nacional.
SEFIPLAN	Secretaría de Finanzas y Planeación del Gobierno de Veracruz de Ignacio de la Llave.
SEMAR	Secretaría de Marina
SEV	Secretaría de Educación del Gobierno de Veracruz de Ignacio de la Llave.
SS	Secretaría de Salud del Gobierno del Estado de Veracruz de Ignacio de la Llave.

### GLOSARIO

**Edad mediana.** Medida que divide a la población en dos grupos numericamente iguales de acuerdo a su edad. La mitad de los casos quedan por debajo de la mediana y la mitad por encima.

**Índice de deserción.** Número de alumnos que abandonan la escuela entre ciclos consecutivos antes de concluir el nivel educativo, por cada cien alumnos matriculados al inicio de cursos del nivel educativo.

**Índice de eficiencia terminal.** Número de alumnos que egresan de cierto nivel o tipo educativo en un determinado ciclo escolar por cada cien alumnos de nuevo ingreso, inscritos tantos ciclos escolares atrás como dure el nivel o tipo educativo en cuestión.

**Índice de marginación.** Medida sintética de cuatro dimensiones y nueve formas (indicadores) de exclusión, que mide a la población que no participa del disfrute de bienes y servicios esenciales para el desarrollo de sus capacidades básicas.

**Índice de masculinidad.** Relación del número de hombres por cada 100 mujeres.

**Índice de reprobación.** Número de alumnos que no aprobaron un determinado grado, por cada cien matriculados en el mismo, al final del ciclo escolar.

**Índice rezago social.** Es una medida ponderada que resumen cuatro indicadores de carencias sociales (educación, salud, servicios básicos y espacios en la vivienda) en un solo índice que tiene como finalidad ordenar a las unidades de observación según sus carencias sociales.

**No pobres y no vulnerables:** Aquella población cuyo ingreso es superior a la línea de bienestar y que no tiene ninguna de las carencias sociales que se utilizan en la medición de la pobreza.

**Pobreza:** Una persona se encuentra en situación de pobreza cuando tiene al menos una carencia social (en los seis indicadores de rezago educativo, acceso a servicios de salud, acceso a la seguridad social, calidad y espacios de la vivienda, servicios básicos en la vivienda y acceso a la alimentación) y su ingreso es insuficiente para adquirir los bienes y servicios que requiere para satisfacer sus necesidades alimentarias y no alimentarias.

**Población Económicamente Activa (PEA):** es aquella comprende a las personas de 12 años y más que tuvieron vínculo con la actividad económica (población ocupada) o que lo buscaron (población desocupada) en la semana de referencia del Censo 2010.

**Pobreza extrema:** Una persona se encuentra en situación de pobreza extrema cuando tiene tres o más carencias, de seis posibles, dentro del Índice de Privación Social y que, además, se encuentra por debajo de la línea de bienestar mínimo. Las personas en esta situación disponen de un ingreso tan bajo que, aun si lo dedicase por completo a la adquisición de alimentos, no podría adquirir los nutrientes necesarios para tener una vida sana.

**Pobreza moderada:** Es aquella persona que siendo pobre, no es pobre extrema. La incidencia de pobreza moderada se obtiene al calcular la diferencia entre la incidencia de la población en pobreza menos la de la población en pobreza extrema.

**Tasa de ocupación:** es el porcentaje que representa la población ocupada respecto a la población económicamente activa.

**Tasa de participación económica:** es el porcentaje que representa la población económicamente activa respecto a la población de 12 años y más.

**Vulnerables por carencias sociales:** Aquella población que presenta una o más carencias sociales, pero cuyo ingreso es superior a la línea de bienestar.

**Vulnerables por Ingresos:** Aquella población que no presenta carencias sociales pero cuyo ingreso es inferior o igual a la línea de bienestar.