



VERACRUZ  
GOBIERNO  
DEL ESTADO



VERACRUZ  
ME LLENA DE ORGULLO

Sistema de Información Estadística y Geográfica del Estado de  
Veracruz de Ignacio de la Llave (SIEGVER)

CUADERNILLOS MUNICIPALES 2020

# Manlio Fabio Altamirano

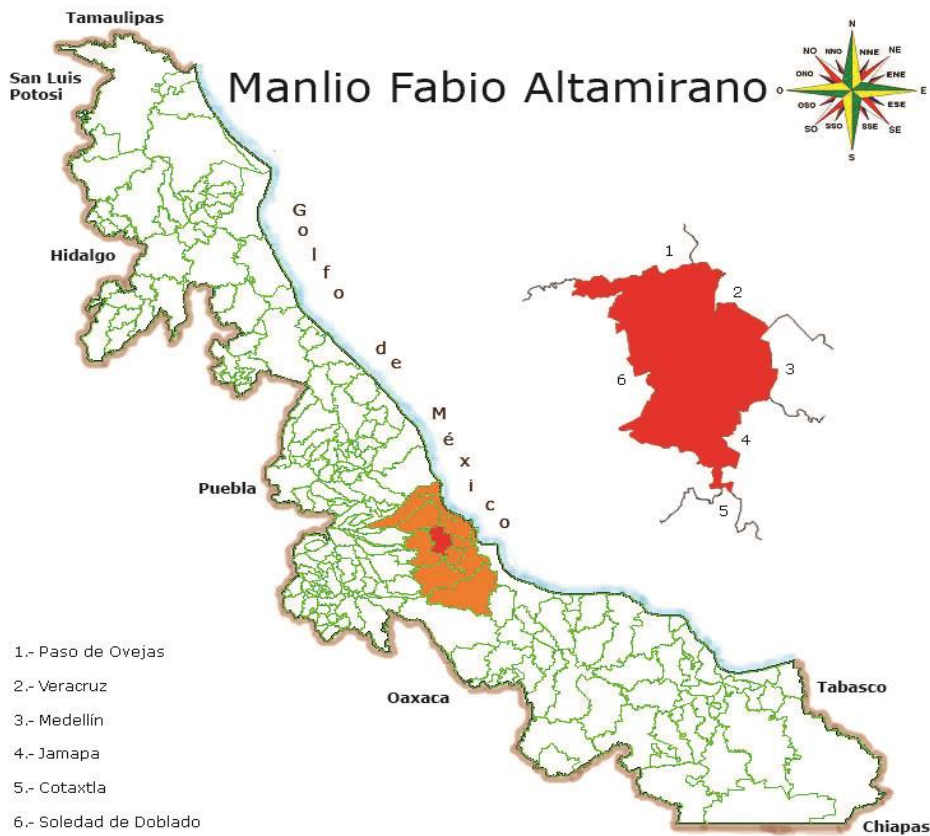
## Contenido

## Página

1. Geografía	1
2. Gobierno	2
3. Medio ambiente	2
4. Demografía	3
5. Desarrollo social	4
6. Economía	7
7. Comunicaciones y transportes	8
8. Finanzas públicas	9



# 1. GEOGRAFÍA



## UBICACIÓN

Entre los paralelos 18° 58' y 19° 12' de latitud norte; los meridianos 96° 16' y 96° 27' de longitud oeste; altitud entre 20 y 100 m.

## LÍMITES

Colinda al norte con los municipios de Paso de Ovejas y Veracruz; al este con los municipios de Veracruz, Medellín y Jamapa; al sur con los municipios de Jamapa, Cotaxtla y Soledad de Doblado; al oeste con los municipios de Soledad de Doblado y Paso de Ovejas.

## CLIMA

Cálido subhúmedo con lluvias en verano, de humedad media (80%) y cálido subhúmedo con lluvias en verano, de menor humedad (20%).

Rango de temperatura  
 Rango de precipitación

24 – 26°C  
 900 – 1 100 mm

Fuente: INEGI. Prontuario de Información Geográfica Municipal de los Estados Unidos Mexicanos.

## DATOS GEOGRÁFICOS

Indicador	Valor
Cabecera municipal	Manlio Fabio Altamirano
Localidades en 2015	113
Urbanas	1
Rurales	112
Superficie	246.8 km <sup>2</sup>
Porcentaje del territorio estatal	0.3%
Densidad poblacional en 2015	94.9 hab/km <sup>2</sup>

**Fuente:** SEFIPLAN con datos de INEGI, Censo de Población y Vivienda 2010 y Marco Geoestadístico Municipal 2010. Encuesta Intercensal 2015.

## 2. GOBIERNO

## GOBIERNO

Presidente(a) municipal 2014-2017	Nora Esther Vela Torres
Partido o coalición	Movimiento Ciudadano
Dirección municipal	Libertad entre 19 de Junio y Guerrero, Zona Centro, C.P. 94250
Teléfono	(285) 971-7124, 971-7202 fax
Página web	<a href="http://www.manliofabioaltamirano.gob.mx">www.manliofabioaltamirano.gob.mx</a>
Distrito electoral local	17 Medellín
Representante	Dip. José Magdalena Rosales Torres (MORENA)
Distrito electoral federal	XII Veracruz
Representante	XII. Dip. Mariana Dunyaska García Rojas (PAN)

**Fuente:** Gaceta Oficial del Estado de Veracruz, Número Extraordinario 518 del 28 de diciembre de 2017. Portales de internet del Congreso Local y Cámara de Diputados del H. Congreso de la Unión.

## 3. MEDIO AMBIENTE

## USO DE SUELO Y VEGETACIÓN 2005

Tipo de superficie	Superficie (Km <sup>2</sup> )
Superficie continental	246.8
Agricultura	206.7
Pastizal	33.1
Bosque	0.0
Selva	0.0
Matorral xerófilo	0.0
Otros tipos de vegetación	0.0
Vegetación secundaria	5.1
Áreas sin vegetación	0.0
Cuerpos de agua	0.0
Áreas urbanas	1.8

**Fuente:** INEGI. Uso de Suelo y Vegetación.

## ACCIONES EN MATERIA AMBIENTAL 2015

Indicador	Valor
Volumen de residuos sólidos urbanos recolectados (Miles de toneladas)	6.0
Vehículos de motor recolectores	1
Superficie de los rellenos sanitarios (Hectáreas)	0.0
Capacidad disponible de los rellenos sanitarios (Metros cúbicos)	0.0
Plantas de tratamiento de aguas residuales	1
Capacidad instalada (litros/segundo)	0.5
Volumen tratado (Millones de metros cúbicos)	NS

**NOTA:** La información de plantas de tratamientos de aguas residuales corresponde al ejercicio 2018

**Fuente:** INEGI. Proyecto de Integración de información Estadística y Geográfica Estatal (IIEGE)

## 4. DEMOGRAFÍA

### EVOLUCIÓN DE LA POBLACIÓN

Año	Total	Hombres	Mujeres	Proporción estatal (%)
2020	24,690	12,192	12,497	0.30
2015	23,408	11,366	12,042	0.29
2010	22,585	11,171	11,414	0.30
2005	20,374	10,007	10,367	0.29
2000	20,580	10,284	10,296	0.30
1995	20,562	10,400	10,162	0.31

### TASA DE CRECIMIENTO MEDIA

Periodo	Tasa (%)
2010-2015	0.75
2005-2010	2.24
2000-2005	-0.18
1995-2000	0.02

Fuente: Estimaciones de SEFIPLAN con datos de INEGI.

Fuente: INEGI. Censos y Conteos de Población y Vivienda, 1995 a 2010. Encuesta Intercensal 2015 y para 2020, CONAPO, Proyecciones de la Población de los Municipios 2010-2030.

### HABITANTES EN PRINCIPALES LOCALIDADES, 2010

Localidad	Habitantes
Manlio Fabio Altamirano	5,283
Tenenexpan	2,121
Mata Loma	1,864
Loma de los Carmona	1,233
El Sauce	790
Resto de localidades	11,294

Fuente: INEGI. Censo de Población y Vivienda 2010.

### POBLACIÓN POR TAMAÑO DE LOCALIDAD, 2010

Ámbito	Habitantes
<b>Tamaño</b>	
Rural	17,302
Menos de 500 habitantes	9,564
500 a 2,499 habitantes	7,738
Urbano	5,283
2,500 a 14,999 habitantes	5,283
15,000 y más habitantes	0

Fuente: INEGI. Censo de Población y Vivienda 2010.

### ESTADÍSTICAS VITALES, 2019

Indicador	Valor
Nacimientos	298
Defunciones generales	216
Defunciones infantiles	4
Matrimonios	86
Divorcios	19

NOTA: Defunciones infantiles refiere a menores de un año

Fuente: INEGI. Estadísticas Vitales.

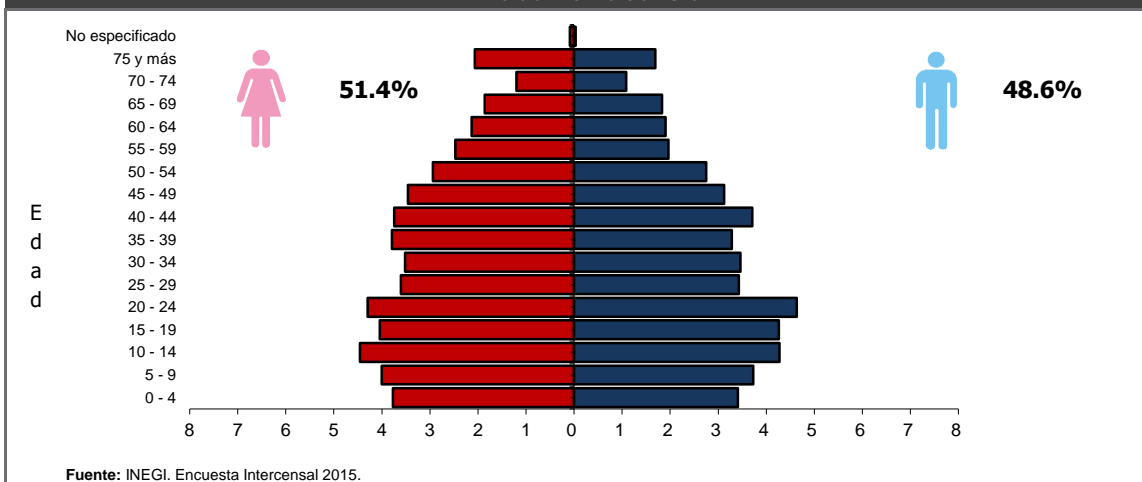
### RAZÓN DE MASCULINIDAD Y EDAD MEDIANA, 2010

Indicador	Valor
Índice de masculinidad	97.9
Edad mediana (años)	29
Hombres	28
Mujeres	30

Fuente: INEGI. Censo de Población y Vivienda 2010.

### POBLACIÓN POR GRUPO QUINQUENAL DE EDAD SEGÚN SEXO (%)

Al 15 de marzo de 2015



POBLACIÓN POR GRUPOS DE EDAD, 2015	
Grupo de edad	Habitantes
Infantil (0-14 años)	5,535
Joven y adulta (15-64 años)	15,570
Tercera edad (65 años y más)	2,276

NOTA: Excluye a la población que no especificó su edad, por lo que la suma puede no coincidir con el total de población expresado en el cuadro de la evolución de la población.

Fuente: INEGI. Encuesta Intercensal 2015.

POBLACIÓN INDÍGENA, 2010	
Indicador	Valor
Población en hogares indígenas a/	128
Población de 3 años o más hablante de lengua indígena	
Total	51
Hombres	28
Mujeres	23
Población de 3 años y más que habla lengua indígena	0.24%
Hablantes de lengua indígena que no hablan español	3.57%
Lengua principal	No especificado

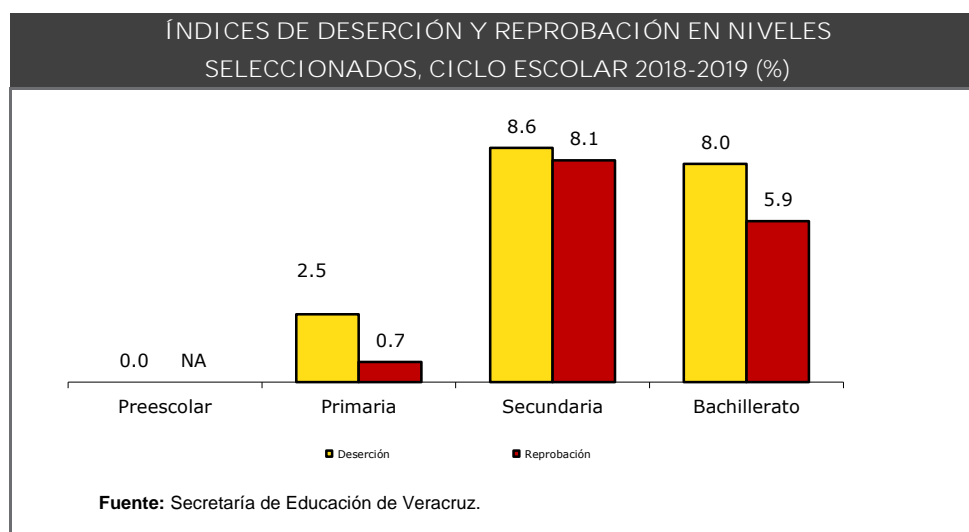
a/ Se refiere a la población en hogares donde el jefe (a) o su cónyuge habla alguna lengua indígena.

Fuente: INEGI. Censo de Población y Vivienda 2010.

## 5. DESARROLLO SOCIAL

CARACTERÍSTICAS DEL SECTOR EDUCATIVO, INICIO DE CURSOS 2019-2020						
Nivel educativo	Escuelas	Docentes	Grupos	Alumnos		
				Hombres	Mujeres	Total
<b>Total</b>	<b>78</b>	<b>294</b>	<b>233</b>	<b>1,872</b>	<b>1,835</b>	<b>3,707</b>
Educación inicial	0	0	0	0	0	0
Educación especial	0	0	0	0	0	0
Preescolar	20	35	35	240	260	500
Primaria	39	125	125	1,120	1,006	2,126
Secundaria	13	56	51	364	399	763
Profesional técnico	0	0	0	0	0	0
Bachillerato	3	16	12	127	139	266
Técnico superior universitario	0	0	0	0	0	0
Normal	0	0	0	0	0	0
Licenciatura Univ. y Tec.	0	0	0	0	0	0
Posgrado Univ. y Tec.	1	28	0	3	2	5
Educación para adultos	0	0	0	0	0	0
Formación para el trabajo a/	2	34	10	18	29	47

Fuente: Secretaría de Educación de Veracruz. Anuario Estadístico.



## ANALFABETISMO, 2015

Indicador	Valor
Población de 6 a 14 años que sabe leer y escribir	86.5%
Población del 15 años y más	17,846
Población de 15 años y más analfabeta	1,609
Tasa de analfabetismo	9.0%

Fuente: INEGI. Encuesta Intercensal 2015.

EDUCANDOS ALFABETIZADOS, ALFABETIZADORES,  
BIBLIOTECAS PÚBLICAS Y BECAS, 2018

Indicador	Valor
Educandos alfabetizados	63
Alfabetizadores	4
Bibliotecas a/	4
Becas otorgadas b/	36

a/ Se refiere a las ubicadas en los centros de educación básica y media superior, y superior. b/ Corresponde a 2019.

Fuente: INEGI. Proyecto de Integración de Información Estadística y Geográfica Estatal (IIEGE)

## CARACTERÍSTICAS DEL SECTOR SALUD, 2018

Institución	Unidades de consulta externa	Consultas externas otorgadas	Hospitales	Médicos a/
<b>Total</b>	<b>7</b>	<b>46,997</b>	<b>0</b>	<b>18</b>
IMSS	1	25,283	0	8
ISSSTE	0	0	0	0
PEMEX	0	0	0	0
SEDENA	0	0	0	0
SEMAR	0	0	0	0
IMSS-BIENESTAR	4	14,080	0	4
SS	2	7,634	0	6

a/ Comprende: médicos generales, especialistas, residentes, pasantes, odontólogos y en otras labores.

Fuente: INEGI. Proyecto de Integración de Información Estadística y Geográfica Estatal (IIEGE)

## ATENCIÓN MÉDICA, 2018

Indicador	Valor
Médicos por cada 1,000 habitantes a/	0.7
Población usuaria de los servicios médicos b/	23,915.0
Afiliados al Seguro Popular	10,350.0
Consultas externas otorgadas por el Seguro Popular	7,634.0

a/ Estimado por la Subsecretaría de Planeación, con información del INEGI. Datos al 2018.

b/ Se refiere al segmento de población derechohabiente y potencial que hace uso de los servicios institucionales de atención médica, al menos una vez durante el año de referencia.

Fuente: INEGI. Proyecto de Integración de Información Estadística y Geográfica Estatal (IIEGE)

## URBANIZACIÓN, 2018

Indicador	Valor
Fuentes de abastecimiento de agua a/	577
Volumen promedio diario de extracción (miles de metros cúbicos)	5.1
Plantas potabilizadoras de agua	0
Capacidad instalada (litros por segundo)	0.0
Volumen suministrado anual de agua potable (millones de metros cúbicos)	0.0
Tomas domiciliarias de agua potable instaladas (Datos a 2015)	6,623
Sistemas de drenaje y alcantarillado	1
Localidades con el servicio de drenaje y alcantarillado	1
Tomas instaladas de energía eléctrica b/ (Datos a 2016)	7,646
Localidades con el servicio de energía eléctrica (Datos a 2016)	58

a/ Comprende: arroyos, esteros, galerías, lagunas, norias, pozas, presas y ríos.

b/ Comprende agrícolas, alumbrado público, bombeo de aguas potables y negras, domésticas, industriales y de servicios.

Fuente: INEGI. Proyecto de Integración de Información Estadística y Geográfica Estatal (IIEGE)

CARACTERÍSTICAS DE LAS VIVIENDAS, 2015		
Indicador	Viviendas	Porcentaje
Viviendas particulares habitadas	6,956	
Con disponibilidad de agua entubada	6,551	94.2
Con disponibilidad de drenaje	6,580	94.8
Con disponibilidad de energía eléctrica	6,893	99.1
Con disponibilidad de sanitario o excusado	6,534	93.9
Con piso de:		
Cemento o firme	5,096	73.3
Tierra	136	2.0
Madera, mosaico y otros recubrimientos	1,703	24.5
Con disposición de bienes y tecnologías de la información y la comunicación		
Automóvil o camioneta	1,984	28.5
Televisor	6,536	94.0
Refrigerador	6,071	87.3
Lavadora	4,717	67.8
Computadora	684	9.8
Aparato para oír radio	4,459	64.1
Línea telefónica fija	887	12.8
Teléfono celular	4,929	70.9
Internet	527	7.6

Fuente: INEGI. Encuesta Intercensal 2015.

POBREZA, 2015		
Indicador	Personas	Porcentaje
Población en situación de pobreza	13,456	54.5
Población en situación de pobreza moderada	11,357	46.0
Población en situación de pobreza extrema	2,099	8.5
Población vulnerable por carencia social	7,955	32.2
Población vulnerable por ingreso	899	3.6
Población no pobre y no vulnerable	2,363	9.6

Fuente: CONEVAL.

ÍNDICE DE REZAGO SOCIAL	
Concepto	Valor
2010	
Grado de rezago social	Bajo
Lugar a nivel estatal	160
2015	
Grado de rezago social	Bajo
Lugar a nivel estatal	174

Fuente: CONEVAL.

MARGINACIÓN, 2015	
Concepto	Referencia
Grado de marginación	Medio
Índice de marginación	-0.4
Lugar que ocupa en el contexto estatal	167
Lugar que ocupa en el contexto nacional	1,537
Población analfabeta de 15 años o más	9.1%
Población sin primaria completa de 15 años o más	32.5%
Ocupantes en viviendas sin drenaje ni servicio sanitario exclusivo	3.9%
Ocupantes en viviendas sin energía eléctrica	0.5%
Ocupantes en viviendas sin agua entubada	5.5%
Viviendas con algún nivel de hacinamiento	29.0%
Ocupantes en viviendas con piso de tierra	1.6%
Población en localidades con menos de 5 000 habitantes	76.6%
Población ocupada con ingreso de hasta 2 salarios mínimos	47.0%

Fuente: CONAPO. Índice de Marginación por Entidad Federativa y Municipio, 2015.

## 6. ECONOMÍA

EMPLEO, 2015	
Indicador	Valor
Población de 12 años y más	19,095
Población económicamente activa	8,739
PEA ocupada	8,186
Sector primario	25.0%
Sector secundario	28.6%
Sector terciario	45.0%
No especificado	1.4%
PEA desocupada	1,208
Población no económicamente activa	10,318
Estudiantes	2,189
Quehaceres del hogar	6,098
Jubilados y pensionados	332
Incapacitados permanentes	6,098
Otro tipo	568
Tasa de participación económica	45.8%
Tasa de ocupación	93.7%

**Fuente:** INEGI. Encuesta Intercensal 2015.

AGRICULTURA, 2019				
Principales cultivos	Superficie sembrada (Hectáreas)	Superficie cosechada (Hectáreas)	Volumen (Toneladas)	Valor (Miles de pesos)
<b>Total</b>	<b>8,809.0</b>	<b>8,807.0</b>	<b>446,211.9</b>	<b>437,728.1</b>
Caña de azúcar	3,708.0	3,708.0	387,948.4	314,761.9
Maíz grano	3,317.0	3,317.0	19,133.5	86,007.0
Pastos y praderas	968.0	968.0	31,476.0	16,808.2

NOTA: El total de superficie sembrada, cosechada y el valor de la producción incluyen el resto de cultivos del municipio.

**Fuente:** SAGARPA. Servicio de Información y Estadística Agroalimentaria y Pesquera.

GANADERÍA Y AVICULTURA, 2019				
Especie	Volumen de producción en pie (Toneladas)	Valor de producción en pie (Miles de pesos)	Volumen de producción de carne en canal (Toneladas)	Valor de producción de carne en canal (Miles de pesos)
<b>Total</b>	<b>NA</b>	<b>269,174.9</b>	<b>NA</b>	<b>284,965.0</b>
Bovino	6,336.1	221,970.8	3,358.2	232,226.1
Porcino	1,163.1	38,225.9	897.0	43,333.0
Ovino	24.3	928.6	12.4	956.9
Caprino	6.4	219.8	3.3	226.6
Ave a/	375.6	7,342.2	290.9	7,685.6
Guajolotes	11.0	487.7	8.0	536.8
Superficie dedicada a la ganadería (Hectáreas)			5,397.0	

a/ Comprende pollos de engorda, progenitora pesada y reproductora pesada.

**Fuente:** SAGARPA. Servicio de Información y Estadística Agroalimentaria y Pesquera.



## PRINCIPALES CARACTERÍSTICAS DE LAS UNIDADES ECONÓMICAS, 2019

<b>Indicador</b>	<b>Valor</b>
Unidades económicas	337
Personal ocupado total	917
Personal ocupado dependiente de la razón social total	876
Personal ocupado dependiente de la razón social remunerado	397
Personal ocupado no dependiente de la razón social	41
Total de remuneraciones (miles de pesos)	36,982
Producción bruta total (miles de pesos)	1,036,767
Consumo intermedio (miles de pesos)	707,264
Valor agregado censal bruto (miles de pesos)	329,503
Formación bruta de capital fijo (miles de pesos)	1,209
Variación total de existencias (miles de pesos)	485
Total de activos fijos (miles de pesos)	174,994

Fuente: INEGI. Censos Económicos 2019.

## 7. COMUNICACIONES Y TRANSPORTES

## RED CARRETERA, 2018

<b>Tipo</b>	<b>Longitud (Kilómetros)</b>
<b>Total en el municipio</b>	<b>51.5</b>
Troncal federal pavimentada	0.7
Alimentadoras estatales pavimentadas	32.8
Alimentadoras estatales revestidas	4.0
Caminos rurales pavimentados	0.0
Caminos rurales revestidos	14.0

NOTA: El total puede no coincidir con el desglose ya que incluye alimentadoras estatales de terracería y caminos rurales de terracería.

Fuente: INEGI. Proyecto de Integración de Información Estadística y Geográfica Estatal (IIEGE)

## VEHÍCULOS DE MOTOR, 2017-2018

<b>Tipo</b>	<b>Tipo de servicio</b>			<b>Total</b>
	<b>Oficial</b>	<b>Público</b>	<b>Particular</b>	
Automóviles	0	69	2,186	2,255
Camiones de pasajeros	0	1	2	3
Camiones y camionetas para carga	0	10	2,111	2,121
Motocicletas	0	NA	814	814

Fuente: INEGI. Proyecto de Integración de Información Estadística y Geográfica Estatal (IIEGE)

## PUNTOS DE SERVICIO POSTAL, 2018

<b>Concepto</b>	<b>Total</b>
<b>Puntos de servicio postal</b>	<b>1</b>
Personal ocupado	0

NOTA: Existen municipios que reportan oficinas postales sin personal ocupado debido a que se trata de agencias o expendios propiedad de terceros, cuyo personal no pertenece a Correos de México.

Fuente: INEGI. Proyecto de Integración de Información Estadística y Geográfica Estatal (IIEGE)

## 8. FINANZAS PÚBLICAS

EVOLUCIÓN DE LOS INGRESOS EJERCIDOS, 2016-2020					
(MILES DE PESOS)					
Indicador	2016	2017	2018	2019 <sup>a/</sup>	2020 <sup>a/</sup>
<b>Total</b>	<b>68,075</b>	<b>70,673</b>	<b>63,677</b>	<b>89,955</b>	<b>67,450</b>
Impuestos	1,300	1,710	1,799	422	2,225
Predial	0	876	1,022	308	1,013
Traslado de dominio de bienes inmuebles	0	0	172	ND	244
Otros <sup>c/</sup>	1,300	834	605	0	1
Derechos	2,691	4,531	3,848	378	4,888
Productos	174	256	873	3	482
Aprovechamientos	15	2	15	0	42
Contribuciones de mejoras	0	138	0	0	0
Participaciones	18,155	19,821	22,388	20,038	24,518
Participaciones federales	18,155	19,821	22,388	20,038	24,518
Participaciones estatales	NA	NA	NA	NA	NA
Aportaciones federales y estatales	30,953	44,216	34,754	68,272	35,071
Aportaciones del Ramo general 33	23,551	25,773	29,510	34	36
FISM	0	0	0	18,165	19,791
FORTAMUNDF	0	0	0	15,786	16,231
Otros ingresos <sup>b/</sup>	14,787	0	0	1	223

<sup>a/</sup> Se refiere a la Ley de Ingresos y a los acuerdos de distribución de los recursos del Ramo 33.

<sup>b/</sup> Comprende por cuenta de terceros, financiamiento, disponibilidad inicial y "otros ingresos".

<sup>c/</sup> Comprende los impuestos sobre los ingresos, accesorios, contribución adicional sobre ingresos municipales e impuestos de ejercicios fiscales anteriores.

**Fuente:** INEGI. Estadística de finanzas públicas estatales y municipales; Leyes de Ingresos y acuerdos de distribución de los recursos del Ramo 33.

EVOLUCIÓN DE LOS EGRESOS EJERCIDOS, 2015-2018				
(MILES DE PESOS)				
Indicador	2015	2016	2017	2018 <sup>p/</sup>
<b>Total</b>	<b>46,085</b>	<b>68,075</b>	<b>70,673</b>	<b>63,677</b>
Servicios personales	10,900	11,279	10,476	13,422
Materiales y suministros	2,178	2,367	3,107	3,498
Servicios generales	10,585	11,559	16,242	16,474
Transferencias, asignaciones, subsidios y otras ayudas	3,380	2,712	3,109	1,147
Bienes muebles, inmuebles e intangibles	0	0	0	744
Inversión pública	15,537	37,876	35,142	22,363
Otros egresos <sup>a/</sup>	71	0	19	0
Deuda pública	861	2,282	2,147	4,768

<sup>a/</sup> Comprende: inversión financiera, aplicación de recursos federales y estatales, por cuenta de terceros, disponibilidad final y "otros egresos".

<sup>p/</sup> Información preliminar.

**Fuente:** INEGI. Estadística de finanzas públicas estatales y municipales.

## SIGLAS Y GLOSARIO

### SIGLAS

CONAPO	Consejo Nacional de Población.
CONEVAL	Consejo Nacional de Evaluación de la Política de Desarrollo Social.
FISM	Fondo de Aportaciones para la Infraestructura Social Municipal.
FORTAMUNDF	Fondo de Aportaciones para el Fortalecimiento de los Municipios.
IMSS	Instituto Mexicano del Seguro Social.
INEGI	Instituto Nacional de Estadística y Geografía.
INVEDEM	Instituto Veracruzano de Desarrollo Municipal.
ISSSTE	Instituto de Seguridad y Servicios Sociales de los Trabajadores del Estado.
NA	No aplicable.
ND	No disponible.
NS	No significativo.
P/	Cifras preliminares.
PEMEX	Petróleos Mexicanos.
PNUD	Programa de las Naciones Unidas para el Desarrollo México.
SAGARPA	Secretaría de Agricultura, Ganadería, Desarrollo Rural, Pesca y Alimentación.
SEDENA	Secretaría de la Defensa Nacional.
SEFIPLAN	Secretaría de Finanzas y Planeación del Gobierno de Veracruz de Ignacio de la Llave.
SEMAR	Secretaría de Marina
SEV	Secretaría de Educación del Gobierno de Veracruz de Ignacio de la Llave.
SS	Secretaría de Salud del Gobierno del Estado de Veracruz de Ignacio de la Llave.

### GLOSARIO

**Edad mediana.** Medida que divide a la población en dos grupos numericamente iguales de acuerdo a su edad. La mitad de los casos quedan por debajo de la mediana y la mitad por encima.

**Índice de deserción.** Número de alumnos que abandonan la escuela entre ciclos consecutivos antes de concluir el nivel educativo, por cada cien alumnos matriculados al inicio de cursos del nivel educativo.

**Índice de eficiencia terminal.** Número de alumnos que egresan de cierto nivel o tipo educativo en un determinado ciclo escolar por cada cien alumnos de nuevo ingreso, inscritos tantos ciclos escolares atrás como dure el nivel o tipo educativo en cuestión.

**Índice de marginación.** Medida sintética de cuatro dimensiones y nueve formas (indicadores) de exclusión, que mide a la población que no participa del disfrute de bienes y servicios esenciales para el desarrollo de sus capacidades básicas.

**Índice de masculinidad.** Relación del número de hombres por cada 100 mujeres.

**Índice de reprobación.** Número de alumnos que no aprobaron un determinado grado, por cada cien matriculados en el mismo, al final del ciclo escolar.

**Índice rezago social.** Es una medida ponderada que resumen cuatro indicadores de carencias sociales (educación, salud, servicios básicos y espacios en la vivienda) en un solo índice que tiene como finalidad ordenar a las unidades de observación según sus carencias sociales.

**No pobres y no vulnerables:** Aquella población cuyo ingreso es superior a la línea de bienestar y que no tiene ninguna de las carencias sociales que se utilizan en la medición de la pobreza.

**Pobreza:** Una persona se encuentra en situación de pobreza cuando tiene al menos una carencia social (en los seis indicadores de rezago educativo, acceso a servicios de salud, acceso a la seguridad social, calidad y espacios de la vivienda, servicios básicos en la vivienda y acceso a la alimentación) y su ingreso es insuficiente para adquirir los bienes y servicios que requiere para satisfacer sus necesidades alimentarias y no alimentarias.

**Población Económicamente Activa (PEA):** es aquella comprende a las personas de 12 años y más que tuvieron vínculo con la actividad económica (población ocupada) o que lo buscaron (población desocupada) en la semana de referencia del Censo 2010.

**Pobreza extrema:** Una persona se encuentra en situación de pobreza extrema cuando tiene tres o más carencias, de seis posibles, dentro del Índice de Privación Social y que, además, se encuentra por debajo de la línea de bienestar mínimo. Las personas en esta situación disponen de un ingreso tan bajo que, aun si lo dedicase por completo a la adquisición de alimentos, no podría adquirir los nutrientes necesarios para tener una vida sana.

**Pobreza moderada:** Es aquella persona que siendo pobre, no es pobre extrema. La incidencia de pobreza moderada se obtiene al calcular la diferencia entre la incidencia de la población en pobreza menos la de la población en pobreza extrema.

**Tasa de ocupación:** es el porcentaje que representa la población ocupada respecto a la población económicamente activa.

**Tasa de participación económica:** es el porcentaje que representa la población económicamente activa respecto a la población de 12 años y más.

**Vulnerables por carencias sociales:** Aquella población que presenta una o más carencias sociales, pero cuyo ingreso es superior a la línea de bienestar.

**Vulnerables por Ingresos:** Aquella población que no presenta carencias sociales pero cuyo ingreso es inferior o igual a la línea de bienestar.