



VERACRUZ  
GOBIERNO  
DEL ESTADO



SEFIPLAN  
Secretaría de Finanzas  
y Planeación

SUBSEP

Subsecretaría de Planeación

PLANEACIÓN

Dirección General del  
Sistema Estatal de Planeación

# Censos Económicos

## Resultados definitivos 2004 - 2019



Análisis Comparativo de Variables Económicas Básicas  
para Veracruz de Ignacio de la Llave



ME LLENA DE ORGULLO





**VERACRUZ**  
GOBIERNO  
DEL ESTADO

Ing. Cuitláhuac García Jiménez

**Gobernador Constitucional del Estado de Veracruz 2019-2024**

Mtro. Eric Patrocinio Cisneros Burgos

**Secretario de Gobierno**

Lic. Hugo Gutiérrez Maldonado

**Secretario de Seguridad Pública**

Mtro. José Luis Lima Franco

**Secretario de Finanzas y Planeación**

Mtro. Zenyazen Roberto Escobar García

**Secretario de Educación de Veracruz**

Mtra. Diana Estela Aróstegui Carballo

**Secretaria de Trabajo, Previsión  
Social y Productividad**

LAE. Enrique de Jesús Nachón García

**Secretario de Desarrollo Económico  
y Portuario**

Ing. Elio Hernández Gutiérrez

**Secretario de Infraestructura y  
Obras Públicas**

Ing. Guillermo Fernández Sánchez

**Secretario de Desarrollo Social**

Lic. María del Rocío Pérez Pérez

**Secretaria de Medio Ambiente**

Ing. Eduardo Cadena Cerón

**Secretario de Desarrollo  
Agropecuario, Rural y Pesca**

M.C. Roberto Ramos Alor

**Secretario de Salud**

Lic. Xóchitl Arbesú Lago

**Secretaria de Turismo y Cultura**

Dra. Guadalupe Osorno Maldonado

**Secretaria de Protección Civil**

Ing. Mercedes Santoyo Domínguez

**Contralora General del Estado**

L.I. Iván Joseph Luna Landa

**Coordinador General de  
Comunicación Social**

Lic. Rebeca Quintanar Barceló

**Directora General del Sistema para  
el Desarrollo Integral de la Familia  
del Estado de Veracruz (DIF)**

Dra. Waltraud Martínez Olvera

**Jefa de la Oficina de Programa de  
Gobierno**

Lic. Óscar Giovanni Canela Morales

**Encargado de Despacho de la  
Jefatura de la Oficina del C.  
Gobernador**

**Secretaría de Finanzas y Planeación**



Mtro. José Luis Lima Franco

**Secretario de Finanzas y Planeación**

Lic. José Manuel Pozos del Ángel

**Subsecretario de Planeación**

Mtro. Sergio Pastor Rojas Morteo

**Director General de Planeación y Evaluación**

Lic. José Rafael Cobos Moll

**Subdirector del Sistema Estatal de Información y de la Evaluación del Desempeño**

MDRS. Félix David Loreto Bermúdez

**Analista Administrativo**

Lic. Delfino García Trujillo

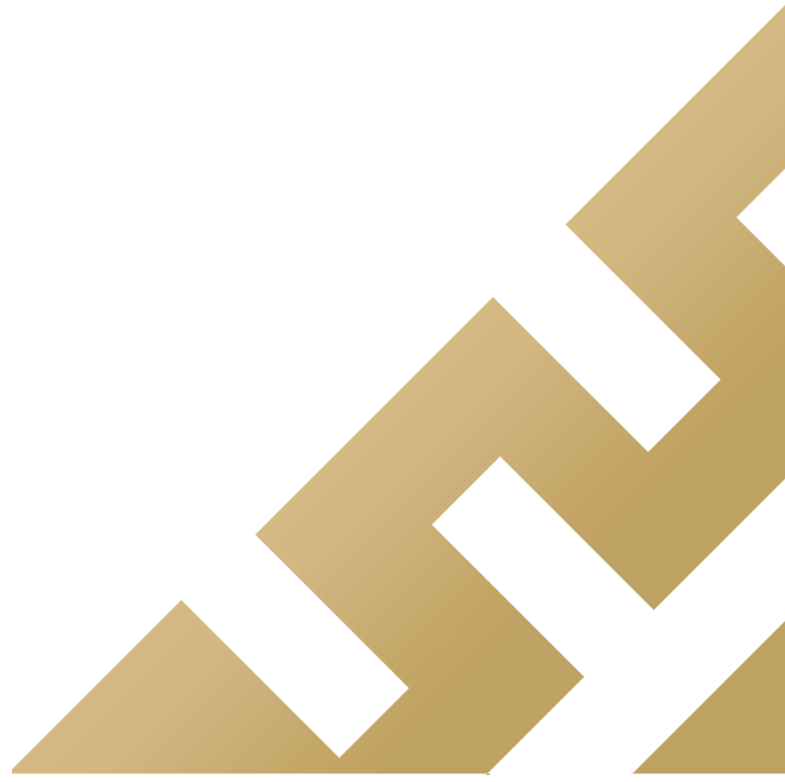
**Analista Administrativo**

M. en G. Fabiola Carrasco Garduño

**Analista Administrativo**

Lic. Aida Araceli Álvarez López

**Analista Administrativo**





## ÍNDICE

<b>PRESENTACIÓN .....</b>	<b>3</b>
<b>1.1 Unidades económicas .....</b>	<b>5</b>
<b>1.2 Personal ocupado .....</b>	<b>9</b>
<b>1.3 Producción bruta total.....</b>	<b>13</b>
<b>1.4 Total de Ingresos .....</b>	<b>17</b>
<b>FUENTES DE INFORMACIÓN.....</b>	<b>19</b>





## PRESENTACIÓN

El presente documento se realiza considerando el Marco Jurídico-Normativo de la Secretaría de Finanzas y Planeación (SEFIPLAN)<sup>1</sup>, y en particular el que corresponde a la Subsecretaría de Planeación, a través de la Dirección General de Planeación y Evaluación, y específicamente desde la Subdirección del Sistema Estatal de Información y de la Evaluación del Desempeño. Lo anterior para contribuir al cumplimiento de la función relacionada con *“Proponer la elaboración de estudios, proyectos y análisis a partir de la recopilación de información estadística, geográfica y de los registros administrativos que contribuya a la planeación y evaluación del desarrollo de los tres órdenes de gobierno y la generación de políticas públicas”*.

Así, en esta ocasión, con el fin de contribuir al Sistema de Información Estadística y Geográfica del Estado de Veracruz de Ignacio de la Llave (SIEGVER)<sup>2</sup>, operado desde el mecanismo institucional establecido para este propósito: el Comité Estatal de Información Estadística y Geográfica de Veracruz de Ignacio de la Llave (CEIEG),<sup>3</sup> se aborda el tema de los Censos Económicos (CE) publicados en 2004, 2009, 2014 y 2019, presentados por el Instituto Nacional de Estadística y Geografía (INEGI). Cabe aclarar que el levantamiento de los datos se realiza un año anterior de la publicación de cada Censo, es decir, la información capturada corresponde a los años 2003, 2008, 2013 y 2018, respectivamente. Para fines del presente documento serán denominados como CE2004, CE2009, CE2014 y CE2019.

Los datos presentados corresponden a todos los establecimientos productores de bienes, comercializadores de mercancías y prestadores de servicios.

El objetivo del presente documento consistió en presentar el análisis descriptivo de la información económica básica; la cual contribuirá a la toma de decisiones, el análisis y la investigación en el sector público, privado y académico. Asimismo, dicha información podrá usarse para integrar y generar indicadores económicos ya sea en el orden nacional estatal, regional, metropolitano, municipal o bien sectorial y temático, conforme al enfoque analítico que se determine.

De acuerdo a lo anterior, se pone a disposición el presente análisis dividido en cuatro apartados correspondientes a variables significativas del panorama económico del Estado de Veracruz de Ignacio de la Llave: Unidades económicas, Personal ocupado total, Producción bruta total y Total de Ingresos. Con ello, se espera que sea útil como instrumento de apoyo para el análisis de políticas y

---

<sup>1</sup> GOEV (Gaceta Oficial del Estado de Veracruz), 2021.

<sup>2</sup> GOEV (Gaceta Oficial del Estado de Veracruz), 2018, p. 18.

<sup>3</sup> GOEV (Gaceta Oficial del Estado de Veracruz), 2019.

acciones inherentes sobre los principales sectores económicos como las actividades pesqueras y acuícolas; mineras; de electricidad, agua y gas; manufactureras; construcción; de comercio; transportes y mensajería; y de servicios tanto privados como públicos.

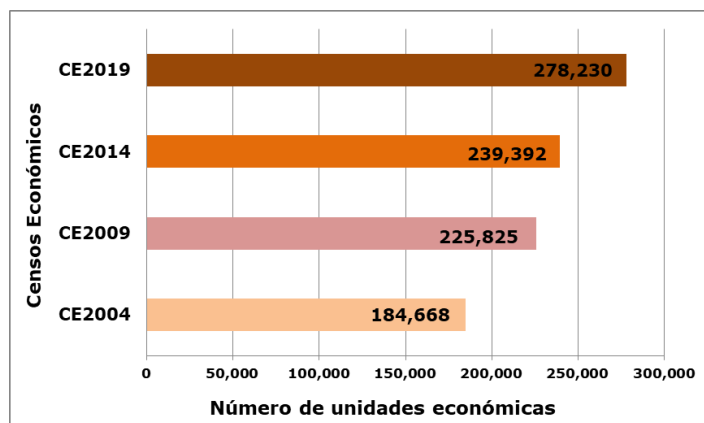
## 1.1 Unidades económicas

Las unidades económicas son los establecimientos que se dedican principalmente a un tipo de actividad de manera permanente, donde se lleva a cabo la producción de bienes, comercialización de mercancías o se decían ser prestadores de servicios.<sup>4</sup>

En los diferentes periodos censales publicados en los CE2004, CE2009, CE2014 y CE2019 se registra un paulatino incremento en el número de unidades económicas en el Estado de Veracruz de Ignacio de la Llave (Gráfica 1). De acuerdo a los resultados publicados por los periodos censales de los años de CE2004 a CE2009 hubo un incremento de 22.3% en el número de unidades económicas. En los CE2009 al CE2014 hubo un aumento de 6.0%. Por último, en el periodo publicado de CE2014 a CE2019 hubo un incremento de 16.2%.

En el CE2019, Veracruz de Ignacio de la Llave ocupa la 5ª posición en el total de unidades económicas a nivel nacional, con un número de 278,230; sólo por debajo del Estado de México, Ciudad de México, Jalisco y Puebla. De manera similar, en el CE2014 Veracruz ocupaba ese mismo lugar con un número de 239,392 establecimientos; la Tasa de Crecimiento Media Anual aumentó 3.1% de CE2014 a CE2019. A nivel nacional, en el Estado se observa un incremento en las unidades económicas pasando de 5.7% en CE2014 a 5.8% en CE2019.

**Gráfica 1. Número de unidades económicas en el Estado de Veracruz de Ignacio de la Llave, CE2004, CE2009, CE2014 y CE2019**



**Fuente:** Subsecretaría de Planeación; Subdirección del Sistema Estatal de Información y de la Evaluación del Desempeño con base en los CE2004, CE2009, CE2014 y CE2019, INEGI.

De acuerdo con el último CE2019 publicado, en la Tabla 1 se presentan los diez municipios del Estado de Veracruz de Ignacio de la Llave con mayor número de

<sup>4</sup> INEGI, 2019. P. 84

unidades económicas. Los primeros siete municipios presentados encabezan siete de las Zonas Metropolitanas de la Entidad. Xalapa es el municipio con mayor número de unidades económicas con un total de 24,717, representando un 8.9% del total Estatal. De manera contraria, el municipio que registra el menor número de unidades económicas es Las Minas, con 16 establecimientos.

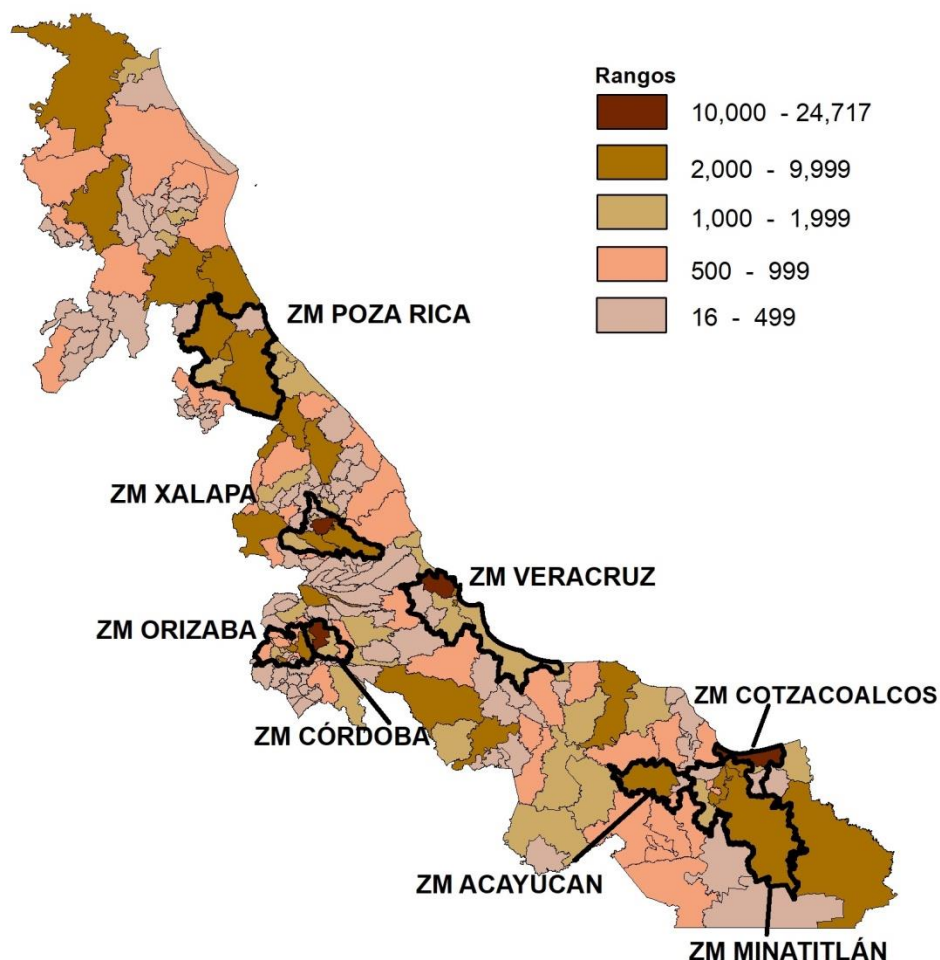
**Tabla 1. Municipios con mayor número de unidades económicas en el Estado de Veracruz de Ignacio de la Llave, CE2019**

Posición	Municipio	Absoluto	Porcentaje en total de la Entidad
1ª	Xalapa	24,717	8.9%
2ª	Veracruz	24,221	8.7%
3ª	Coatzacoalcos	13,508	4.9%
4ª	Córdoba	11,543	4.2%
5ª	Poza Rica de Hidalgo	9,740	3.5%
6ª	Orizaba	9,246	3.32%
7ª	Minatitlán	7,405	2.66%
8ª	Boca del Río	6,637	2.39%
9ª	Tuxpan	5,183	1.86%
10ª	Martínez de la Torre	4,880	1.75%

**Fuente:** Subsecretaría de Planeación; Subdirección del Sistema Estatal de Información y de la Evaluación del Desempeño con base en el CE2019, INEGI.

Conforme el CE2019, se visualiza una mayor concentración de unidades económicas en las ocho Zonas Metropolitanas de la Entidad (Mapa 1). Aunque sobresalen municipios que no pertenecen a una ZM como Tuxpan, Martínez de la Torre, Perote, San Andrés Tuxtla, Tierra Blanca y Huatusco con un rango de 2,000-9,999 unidades económicas. Cabe resaltar que los tres últimos municipios mencionados no son aledaños a una ZM. Se observa que algunos municipios con menores rangos de unidades económicas se distribuyen en zonas de montaña (Sierra de Zongolica, Sierra de Chiconquiaco, Sierra de Huayacocotla y la Sierra Madre Oriental en los alrededores de Huatusco).

**Mapa 1. Número de unidades económicas en el Estado de Veracruz de Ignacio de la Llave, CE2019**



**Fuente:** Subsecretaría de Planeación; Subdirección del Sistema Estatal de Información y de la Evaluación del Desempeño con base en el CE2019, INEGI.

Según el CE2019, el sector<sup>5</sup> que cuenta con un mayor número de unidades económicas en el Estado de Veracruz de Ignacio de la Llave es el "Comercio al por menor" con un total de 122,505 establecimientos (44.0%). En segundo lugar son el sector de "Hoteles y restaurantes" con 44,053 establecimientos (15.8%). En tercer lugar se encuentra el denominado "Otros servicios excepto gobierno" con 40,080 establecimientos (14.4%).

<sup>5</sup> De acuerdo a los sectores del Sistema de Clasificación Industrial de América del Norte (SCIAN). El SCIAN México es la base para la generación, presentación y difusión de todas las estadísticas económicas del INEGI. Su adopción por parte de las Unidades del Estado, permitirá homologar la información económica que se produce en el país, y con ello contribuir a la de la región de América del Norte.

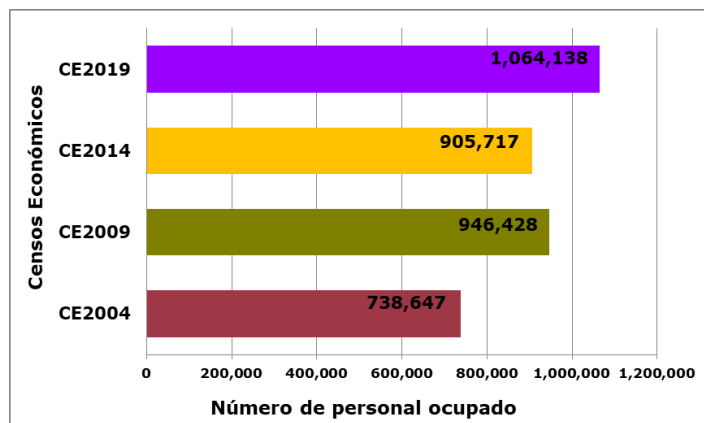


## 1.2 Personal ocupado

Bajo el concepto de "personal ocupado total" utilizado en los Censos Económicos, se define como todas las personas que trabajaron durante el periodo de referencia, dependiendo contractualmente o no de la unidad económica, sujetas a su dirección y control.<sup>6</sup>

De acuerdo al CE2019, el personal ocupado en el Estado de Veracruz asciende a 1 064 138 individuos, lo cual representa un incremento del 3.3% con respecto al evento anterior, el CE2014 que contaba con 905,717 individuos. Sin embargo, entre los CE2009 al CE2014 hubo una disminución de (-)0.9% (Gráfica 2). Cabe resaltar que en los Censos Económicos analizados en nuestro documento, el periodo mencionado es el único donde se registra una disminución del personal ocupado (40,711 individuos). Entre los CE2004 al CE2009 se registró un notorio incremento del personal ocupado con un total de 5.1%. Al comparar los CE2004 al CE2019 se tiene un crecimiento de un 44.06% en el personal ocupado, o sea, un total de 325,491 individuos.

**Gráfica 2. Número de unidades económicas en el Estado de Veracruz de Ignacio de la Llave, CE2004, CE2009, CE2014 y CE2019**



**Fuente:** Subsecretaría de Planeación; Subdirección del Sistema Estatal de Información y de la Evaluación del Desempeño con base en los CE2004, CE2009, CE2014 y CE2019, INEGI.

En el contexto nacional en el CE2019 respecto al personal ocupado, el Estado de Veracruz de Ignacio de la Llave se ubica en el séptimo lugar por debajo de la Ciudad de México, Estado de México, Jalisco, Nuevo León, Guanajuato y Puebla. Para el

<sup>6</sup> INEGI, 2019. P. 83.

CE2014 se ubicó en la 6ta. posición. Para los CE2009 y CE2004 ocupaba el 5º lugar nacional respectivamente.

De acuerdo el CE2019, el total de personal ocupado en Veracruz se desgrega en 618,604 hombres (58%) y 445,534 mujeres (42%). En el CE2014 comprende el 531,186 (59%) hombres y 374,531 (41%) mujeres. Mientras que, en el CE2009 era de 575,032 (61%) hombres y 371,396 (39%) mujeres. Por ultimo, en el CE2004 se registran 464,770 (63%) hombres y 273,877 (37%) mujeres. Estos datos reflejan el incremento moderado de participacion en la vida laboral las mujeres. En el marco comparativo Nacional para el CE2019, Veracruz ocupa la décimatercera posición respecto al porcentaje de mujeres del total de personal ocupado.

Continuando con el analisis, según el CE2019 el municipio con mayor número de personal ocupado es Veracruz con un total de 148,019 individuos, que corresponde a un 13.9% del total Estatal. Seguido por la Capital, Xalapa que cuenta con 106,161 de personal ocupado, esto es el 10.0% del total Estatal. De acuerdo a la Tabla 2, se visualizan los diez municipios con mayor número de personal ocupado en el Estado. Por lo general, son municipios centrales de las Zonas Metropolitanas. De manera contraria, el municipio que registra el menor número de personal ocupado es Las Minas, con 27 personas (11 hombres y 16 mujeres).

**Tabla 2. Municipios con mayor número de personal ocupado en el Estado de Veracruz de Ignacio de la Llave, CE2019**

Posición	Municipio	Absoluto	Porcentaje en total de la Entidad	Hombres/ Mujeres (absolutos y porcentajes)	
1ª	<b>Veracruz</b>	148,019	13.9%	89 263 <b>60.3%</b>	58 756 <b>39.7%</b>
2ª	<b>Xalapa</b>	106,161	10.0%	59 745 <b>56.3%</b>	46 416 <b>43.7%</b>
3ª	<b>Coatzacoalcos</b>	74,892	7.0%	47 161 <b>63.0%</b>	27 731 <b>37.0%</b>
4ª	<b>Córdoba</b>	51,865	4.9%	29 818 <b>57.5%</b>	22 047 <b>42.5%</b>
5ª	<b>Boca del Río</b>	47,423	4.5%	26 561 <b>56.0%</b>	20 862 <b>44.0%</b>
6ª	<b>Poza Rica de Hidalgo</b>	46,720	4.4%	26 728 <b>57.2%</b>	19 992 <b>42.8%</b>
7ª	<b>Orizaba</b>	39,746	3.7%	21 629 <b>54.4%</b>	18 117 <b>45.6%</b>
8ª	<b>Minatitlán</b>	33,744	3.2%	20 137 <b>59.7%</b>	13 607 <b>40.3%</b>
9ª	<b>Martínez de la Torre</b>	22,055	2.1%	12 235 <b>55.5%</b>	9 820 <b>44.5%</b>
10ª	<b>Tuxpan</b>	20,413	1.9%	11 347 <b>55.6%</b>	9 066 <b>44.4%</b>

**Fuente:** Subsecretaría de Planeación; Subdirección del Sistema Estatal de Información y de la Evaluación del Desempeño con base en el CE2019, INEGI.



Por otro lado, el personal ocupado desagregado en hombres y mujeres (Tabla 2), se observa un mayor porcentaje de hombres en la vida laboral en todos los municipios presentados; más de la mitad del número de personas ocupadas corresponde al género masculino. Cabe resaltar que a diferencia de los demás, el municipio de Orizaba presenta mayor porcentaje de ocupación de personal femenino con un total de 45.6%. El municipio con mayor porcentaje de mujeres laborando es Chumatlán con el 63.0% (46 personas). Al contrario, el municipio con el menor porcentaje de mujeres laborando es Soledad Atzompa con el 18.10% (126 personas).

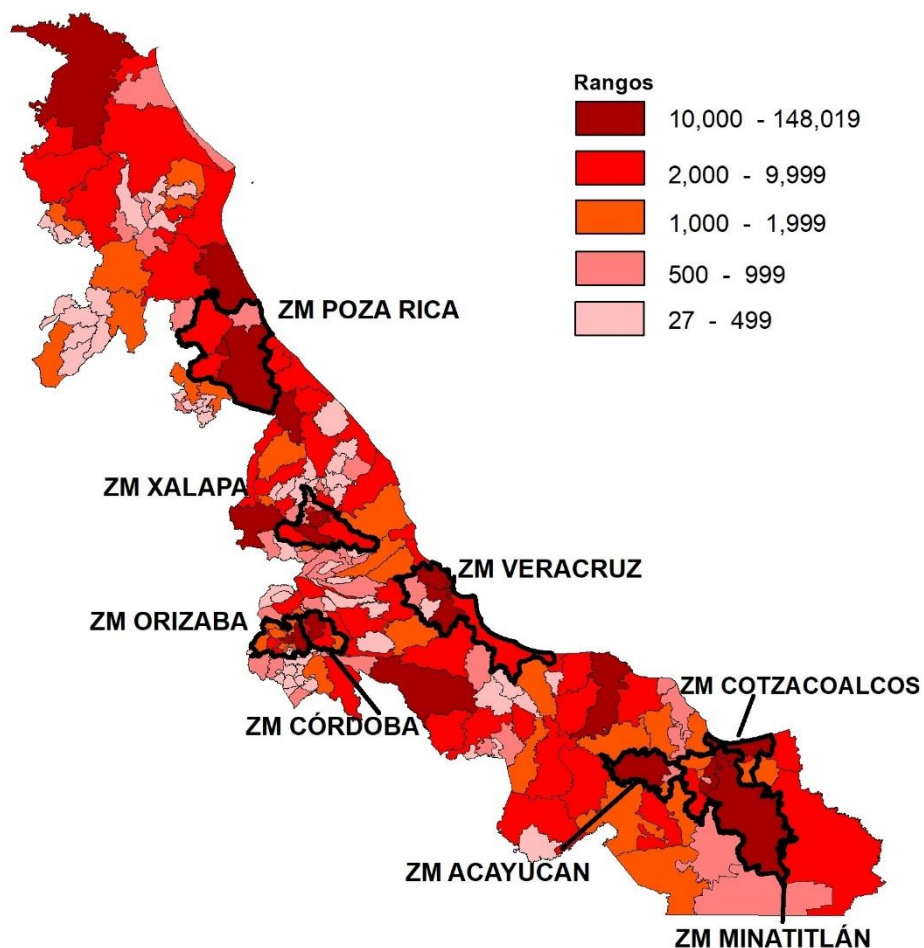
En la siguiente imagen (Mapa 2) se observa la distribución del número del personal ocupado en el Estado de acuerdo al CE2019. Como característica principal, existe una mayor concentración de personas en las Zonas Metropolitanas. Aunque resaltan municipios como Tierra Blanca y San Andrés Tuxtla por su número de personal ocupado, a pesar de no ser aledaños a una ZM. También, el municipio de Pánuco al Norte de la Entidad destaca por su número de personal ocupado, dado que pertenece a la ZM de Tampico.<sup>7</sup>

En ciertas zonas de montañas en el Estado tienen como particularidad un menor número de personal ocupado, tal y como en la Sierra de Huayacocotla, la Sierra de Chiconquiaco, la Sierra de Zongolica y la zona de montaña en los alrededores de Huatusco. Por lo general, en estas zonas existe un menor número de habitantes, además de ser localidades con menos cantidad de unidades económicas.

---

<sup>7</sup> Para fines del presente estudio no se considera la ZM Tampico, debido a que su ciudad principal forma parte del Estado de Tamaulipas. La ZM Tampico comprende los municipios de Pánuco y Pueblo Viejo en el Estado de Veracruz de Ignacio de la Llave.

**Mapa 2. Número de personal ocupado en el Estado de Veracruz de Ignacio de la Llave, CE2019**



**Fuente:** Subsecretaría de Planeación; Subdirección del Sistema Estatal de Información y de la Evaluación del Desempeño con base en el CE2019, INEGI.

Según el CE2019, el sector<sup>8</sup> que cuenta con un mayor número de personal ocupado en el Estado de Veracruz de Ignacio de la Llave es el "Comercio al por menor" con un total de 328,763 individuos (30.9%). En segundo lugar son el sector de "Manufacturas" con 150,832 individuos (14.2%). En tercer lugar se encuentra el sector de "Hoteles y restaurantes" con 135,010 individuos (12.7%).

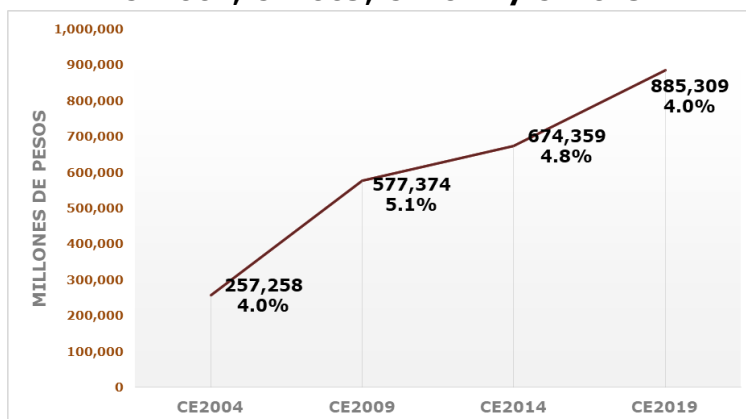
<sup>8</sup> De acuerdo al SCIAN.

### 1.3 Producción bruta total

La producción bruta total se define como “al valor de todos los bienes y servicios producidos o comercializados por la unidad económica como resultado del ejercicio de sus actividades comprendiendo el valor de los productos elaborados; el margen bruto de comercialización; las obras ejecutadas; los ingresos por la prestación de servicios, así como el alquiler de maquinaria y equipo, y otros bienes muebles e inmuebles”.<sup>9</sup>

El CE2019 registró la producción bruta total en Veracruz de 885 309 millones de pesos, lo cual representa una participación del 4.0% en el total Nacional, ocupando el séptimo lugar por debajo de la Ciudad de México (19.3%), Nuevo León (9.9%), Estado de México (8.2%), Jalisco (6.3%), Guanajuato (6.1%) y Coahuila (5.6%). En el CE2014, Veracruz se ubica en el sexto lugar con un 4.8% de participación Nacional. En el CE2009, la entidad ocupaba el sexto lugar con un porcentaje de 5.1% de participación Nacional, mientras que en el CE2004, la entidad tenía un porcentaje de 4.0% de participación (Gráfica 3).

**Gráfica 3. Producción bruta total en el Estado de Veracruz de Ignacio de la Llave, CE2004, CE2009, CE2014 y CE2019**



**Fuente:** Subsecretaría de Planeación; Subdirección del Sistema Estatal de Información y de la Evaluación del Desempeño con base en los CE2004, CE2009, CE2014 y CE2019, INEGI.

Según en el CE2019, la mayor contribución a la producción bruta total Estatal la generó en primer lugar el municipio de Minatitlán con 142,574.03 millones de pesos representando el 16.1% del total Estatal. En segundo lugar es el municipio de Veracruz con un total del 14.0%. En tercer lugar se ubica el municipio de Coatzacoalcos con el 11.4%. En la Tabla 3 se observan los 10 municipios en el Estado de Veracruz con mayor producción bruta, los cuales pertenecen a una Zona

<sup>9</sup> INEGI, 2019. P. 83.

Metropolitana. De manera contraria, el municipio que registra la menor producción bruta total es Las Minas, con 0.95 millones de pesos.

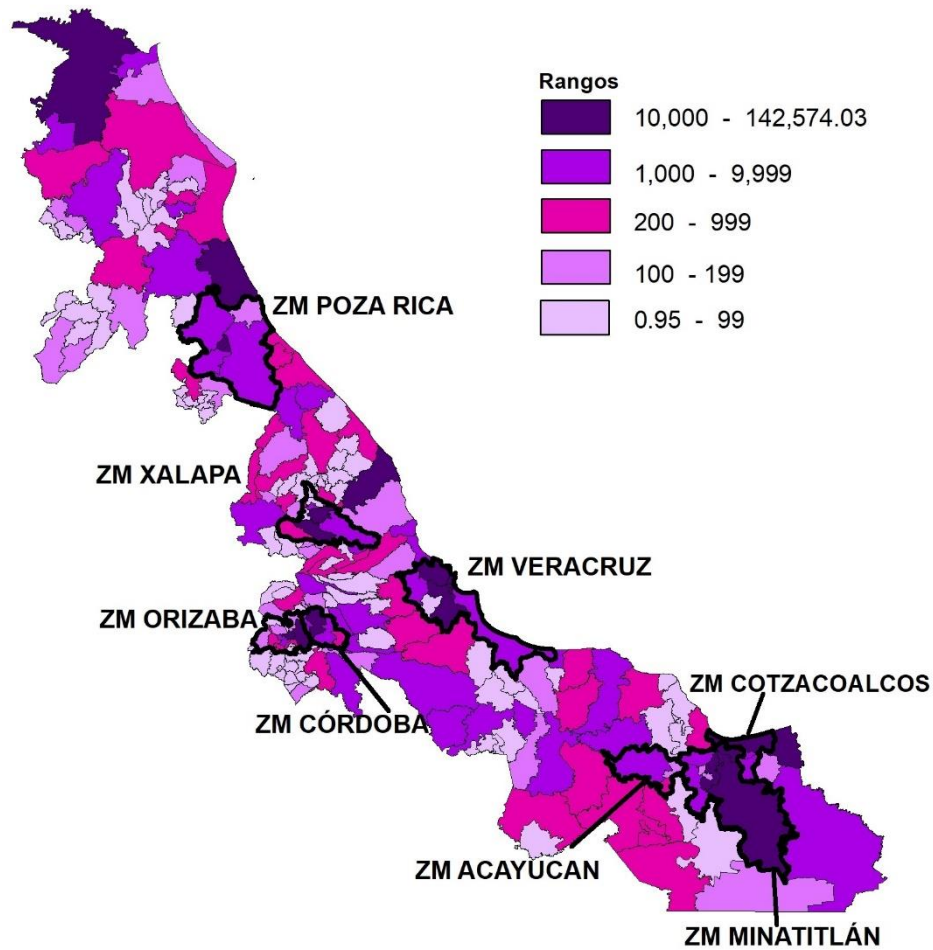
**Tabla 3. Municipios con mayor contribución a la producción bruta total en el Estado de Veracruz de Ignacio de la Llave, CE2019**

Posición	Municipio	Millones de pesos	Participación estatal
1ª	Minatitlán	142,574.03	16.1%
2ª	Veracruz	123,655.61	14.0%
3ª	Coatzacoalcos	100,581.38	11.4%
4ª	Medellín de Bravo	53,261.16	6.0%
5ª	Poza Rica de Hidalgo	52,389.87	5.9%
6ª	Ixtaczoquitlán	35,390.03	4.0%
7ª	Boca del Río	33,777.54	3.8%
8ª	Orizaba	31,658.31	3.6%
9ª	Xalapa	31,651.60	3.6%
10ª	Córdoba	29,762.86	3.4%

**Fuente:** Subsecretaría de Planeación; Subdirección del Sistema Estatal de Información y de la Evaluación del Desempeño con base en el CE2019, INEGI.

En la siguiente imagen (Mapa 3) se observa la distribución de los municipios con mayor producción bruta total de acuerdo a la información aportada por el CE2019. Es de resaltar que en las Zonas Metropolitanas se concentran los municipios con mayor aportación en la producción bruta. En especial, las ZM Coatzacoalcos, ZM Minatitlán al Sur de Veracruz. Como punto relevante, en esos municipios se concentran actividades propias de la industria petrolera, petroquímica y refinación. También destacan municipios como Alto Lucero de Gutiérrez Barrios y Tuxpan que no se ubican dentro de una ZM, pero sobresalen con un importante producción bruta para el Estado con un 15,363.639 y 10,558.915 millones de pesos respectivamente; el primer municipio citado es aledaño a la ZM Xalapa y el otro a la ZM Poza Rica. También el municipio de Pánuco presenta una producción bruta considerable de 11 070.48 millones de pesos.

**Mapa 3. Producción bruta total en el Estado de Veracruz de Ignacio de la Llave, CE2019 (millones de pesos)**



**Fuente:** Subsecretaría de Planeación; Subdirección del Sistema Estatal de Información y de la Evaluación del Desempeño con base en el CE2019, INEGI.

Según el CE2019, el sector<sup>10</sup> que aportó con una mayor producción bruta total en el Estado de Veracruz de Ignacio de la Llave es "Manufacturas" con un total de 463 076 millones de pesos (52.3%). En segundo lugar son el sector de "Comercio al por menor" con 87 244 millones de pesos (9.9%). En tercer lugar se encuentra el sector de "Electricidad, agua y gas" con 68 073 millones de pesos (7.7%).

<sup>10</sup> De acuerdo al SCIAN.

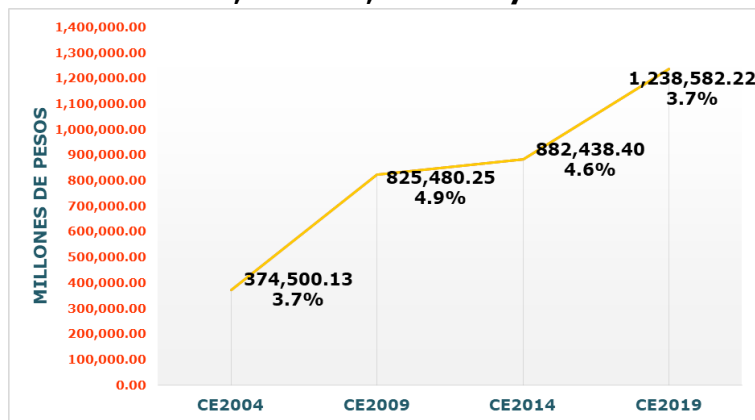


## 1.4 Total de Ingresos

El total de ingresos por suministros de bienes y servicios se define como “Es el monto que obtuvo el establecimiento por todas aquellas actividades de producción de bienes, comercialización de mercancías y prestación de servicios. Incluye: el valor de los bienes y servicios transferidos a otros establecimientos de la misma empresa, valorados a precio de venta, más todas las erogaciones o impuestos cobrados al comprador. Excluye: los ingresos financieros, subsidios, cuotas, aportaciones y venta de activos fijos. La valoración se realiza a precio de venta, menos todas las concesiones otorgadas a los clientes, tales como: descuentos, bonificaciones y devoluciones, así como fletes, seguros y almacenamiento de los productos suministrados cuando se cobren de manera independiente. Excluye: el Impuesto al Valor Agregado (IVA)”.<sup>11</sup>

Según el CE2019, el total de ingresos en Veracruz de Ignacio de la Llave ascendió a 1,238,582.22 millones de pesos representando el 3.8% del total Nacional, lo cual lo ubica en la séptima posición por debajo de Ciudad de México, Nuevo León, Estado de México, Jalisco, Guanajuato y Coahuila (Gráfica 4). Con respecto a CE2014, Veracruz ocupó el sexto lugar con 4.6% de participación a nivel Nacional; para el CE2009 corresponde al 4.9% (quinta posición) y en el CE2004 fue de 3.7% (sexta posición).

**Gráfica 4. Total de Ingresos en el Estado de Veracruz de Ignacio de la Llave, CE2004, CE2009, CE2014 y CE2019**



**Fuente:** Subsecretaría de Planeación; Subdirección del Sistema Estatal de Información y de la Evaluación del Desempeño con base en los CE2004, CE2009, CE2014 y CE2019, INEGI.

<sup>11</sup> INEGI, 2019. P. 82.

La información proporcionada por el CE2019 indica que el municipio con mayor participación en el total de ingresos es Veracruz con 181,818.14 millones de pesos, representando el 14.7% de participación Estatal. En segundo lugar se ubica Minatitlán con 154,374.07 millones de pesos (12.5%), mientras que en tercer lugar es Coatzacoalcos con 123,346.52 millones de pesos (10.0%). En la Tabla 4 se observan los 10 municipios en el Estado de Veracruz con mayor participación en el total de ingresos, los cuales pertenecen a una Zona Metropolitana. De manera contraria, el municipio que registra la menor cantidad de total de ingresos es Las Minas, con 3.31 millones de pesos.

**Tabla 4. Municipios con mayor participación en el total de ingresos en el Estado de Veracruz de Ignacio de la Llave, CE2019**

Posición	Municipio	Millones de pesos	Participación estatal
1ª	Veracruz	181,818.14	14.7%
2ª	Minatitlán	154,374.07	12.5%
3ª	Coatzacoalcos	123,346.52	10.0%
4ª	Poza Rica de Hidalgo	76,751.51	6.2%
5ª	Xalapa	68,328.87	5.5%
6ª	Ixtaczoquitlán	57,838.48	4.7%
7ª	Medellín de Bravo	57,061.64	4.6%
8ª	Boca del Río	56,422.59	4.6%
9ª	Córdoba	45,251.40	3.7%
10ª	Orizaba	40,351.67	3.3%

**Fuente:** Subsecretaría de Planeación; Subdirección del Sistema Estatal de Información y de la Evaluación del Desempeño con base en el CE2019, INEGI.



## **FUENTES DE INFORMACIÓN**

GOEV (Gaceta Oficial del Estado de Veracruz), 2018. Ley Número 12 de Planeación del Estado de Veracruz de Ignacio de la Llave, Xalapa, Veracruz.

GOEV (Gaceta Oficial del Estado de Veracruz), 2019. Acta de Conformidad para la continuidad del Convenio para la Constitución y Operación del CEIEG en el Estado de Veracruz, Xalapa, Veracruz.

GOEV (Gaceta Oficial del Estado de Veracruz), 2021. Manual General de Organización de la SEFIPLAN, Xalapa, Veracruz.

INEGI (Instituto Nacional de Estadística y Geografía), 2019. Censos Económicos SNIEG. Información de Interés Nacional.

### **Páginas WEB consultadas:**

INEGI (Instituto Nacional de Estadística y Geografía), 2020. Censo de Población y Vivienda 2020. Recuperado el 25 de enero de 2021 de: <https://www.inegi.org.mx/programas/ccpv/2020/>

INEGI (Instituto Nacional de Estadística y Geografía), 2019. Censos Económicos 2019. Consultado en: <https://www.inegi.org.mx/programas/ce/2019/>

INEGI (Instituto Nacional de Estadística y Geografía), 2014. Censos Económicos 2014. Consultado en: <https://www.inegi.org.mx/programas/ce/2014/>

INEGI (Instituto Nacional de Estadística y Geografía), 2009. Censos Económicos 2009. Consultado en: <https://www.inegi.org.mx/programas/ce/2009/>

INEGI (Instituto Nacional de Estadística y Geografía), 2004. Censos Económicos 2004. Consultado en: <https://www.inegi.org.mx/programas/ce/2004/>

SCIAN. Consultado en: <https://www.inegi.org.mx/app/scian/>



Siendo el mes de marzo de 2021, en la Ciudad de Xalapa-Enríquez, se terminó de imprimir el presente **Censos Económicos. Resultados definitivos 2004-2019. Análisis comparativo de variables económicas básicas para Veracruz de Ignacio de la Llave.** La elaboración, edición y revisión estuvo a cargo de la Dirección General de Planeación y Evaluación de la Subsecretaría de Planeación de la SEFIPLAN del Gobierno del Estado de Veracruz de Ignacio de la Llave, por conducto del Mtro. Sergio Pastor Rojas Morteo, el Lic. José Rafael Cobos Moll, el MDRS. Félix David Loreto Bermúdez, la M. en G. Fabiola Carrasco Garduño, el L.E. Delfino García Trujillo, y la Lic. Aida Araceli Álvarez López.







ME LLENA DE ORGULLO

Gobierno del Estado de Veracruz de Ignacio de la Llave  
Secretaría de Finanzas y Planeación  
Subsecretaría de Planeación  
Dirección General de Planeación y Evaluación  
Av. Xalapa N° 301, Col. Unidad del Bosque  
C.P. 91010  
Tel. 228 8 42 14 00, ext. 3301  
Xalapa, Ver.

<http://www.veracruz.gob.mx/finanzas/estudios-regionales-para-la-planeacion/>