



**VERACRUZ**  
GOBIERNO  
DEL ESTADO



**SEFIPLAN**  
Secretaría de Finanzas  
y Planeación



Comité Estatal de Información  
Estadística y Geográfica de Veracruz

Sistema de Información Estadística y Geográfica del Estado  
de Veracruz de Ignacio de la Llave (SIEGVER)

## CUADERNILLOS MUNICIPALES

*Edición 2023*

# Álamo Temapache

### Contenido

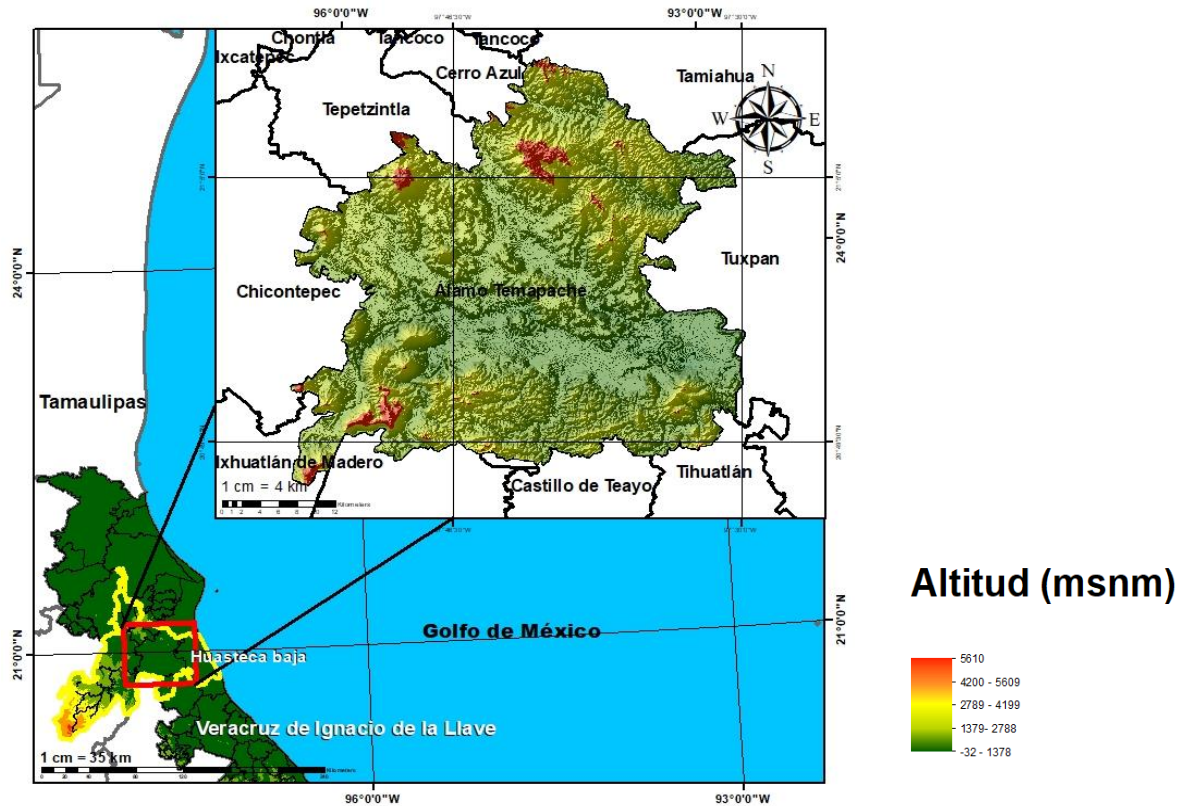
	Página
1. Geografía	2
2. Medio Ambiente	3
3. Gobierno	3
4. Demografía	4
5. Desarrollo social	5
6. Economía	9
7. Comunicaciones y transportes	10
8. Finanzas públicas	12

**Subsecretaría de Planeación**

**Dirección General de Planeación y Evaluación**



# 1. GEOGRAFÍA



Fuente: DGPE de la SEFIPLAN con base en el INEGI, Marco Geoestadístico, 2021.

## UBICACIÓN

Entre los paralelos 20° 47' y 21° 12' de latitud norte; los meridianos 97° 30' y 97° 56' de longitud oeste; altitud entre 10 y 500 m.

## LÍMITES

Colinda al norte con los municipios de Tepetzintla, Cerro Azul y Tamiahua; al este con los municipios de Tamiahua, Tuxpan y Tihuatlán; al sur con los municipios de Tihuatlán, Castillo de Teayo, el estado de Puebla y el municipio de Ixhuatlán de Madero; al oeste con los municipios de Ixhuatlán de Madero, Chicontepec y Tepetzintla.

## CLIMA

Cálido subhúmedo con lluvias en verano (92%) y cálido húmedo con abundantes lluvias en verano (8%).

Rango de temperatura  
Rango de precipitación

22 – 26°C  
1 400 – 1 600 mm

Fuente: DGPE de la SEFIPLAN con base en el INEGI, Prontuario de Información Geográfica Municipal de los Estados Unidos Mexicanos, 2010.

DATOS GEOGRÁFICOS	
Indicador	Valor
Cabecera municipal	Álamo
Localidades en 2020	325
Urbanas	3
Rurales	322
Superficie	1,277.1 km <sup>2</sup>
Porcentaje del territorio estatal	1.8%
Densidad poblacional en 2020	84.0 hab/km <sup>2</sup>

**Fuente:** DGPE de la SEFIPLAN con base en el INEGI, Censo de Población y Vivienda 2020; e INEGI, Marco Geoestadístico, 2021.

## 2. MEDIO AMBIENTE

USO DE SUELO Y VEGETACIÓN, 2018	
Tipo de superficie	Superficie (Km <sup>2</sup> )
Superficie continental	1,277.1
Agricultura	788.8
Pastizal	0.0
Pastizal CULTIVADO	334.6
Bosque	1.3
Selva	0.5
Matorral xerófilo	0.0
Otros tipos de vegetación	0.8
Vegetación secundaria	120.9
Áreas sin vegetación	0.0
Cuerpos de agua	4.8
Áreas urbanas	25.4

**NOTA:** La información se elaboró por el INEGI en el periodo de 2017 – 2021 y se derivó con base en la información de la serie VI (2016).

La última actualización en el CM correspondía a 2005 (serie III) de ahí la pertinencia y relevancia de su actualización en la edición 2023.

**Fuente:** DGPE de la SEFIPLAN con base en el INEGI, Uso del Suelo y Vegetación serie VII, base 2018; e INEGI, Marco Geoestadístico, 2021.

## 3. GOBIERNO

### GOBIERNO, 2023

Presidente(a) municipal 2022-2025	Blanca Lilia Arrieta Pardo
Partido o coalición	Coalición Juntos Haremos Historia en Veracruz (MORENA)
Dirección municipal	Palacio Municipal S/N, Zona Centro, C.P. 92730
Teléfono	(765) 844-9041, 844-9441, 844-9090, 844-6695
Página web	<a href="http://www.alamotemapache.gob.mx">www.alamotemapache.gob.mx</a>
Distrito electoral local	04 Álamo Temapache
Representante	Dip. Elizabeth Cervantes De la Cruz (MORENA)
Distrito electoral federal	III Tuxpan
Representante	III. Dip. María Bertha Espinoza Segura (MORENA)

**Fuente:** DGPE de la SEFIPLAN con base en la Cámara de Diputados, LXV Legislatura, Listado de Diputados por Estado, 2023; INE, Descriptivo de la Distritación Federal, Veracruz, 2017.

### ÍNDICE DE CAPACIDADES FUNCIONALES MUNICIPALES (ICFM), 2016 y 2018

Índice	2016	2018
Subíndice		
Capacidades Funcionales Municipales (ICFM)	0.080	0.396
Capacidades para involucrar actores relevantes	0.000	0.200
Capacidades para diagnosticar	0.167	0.100
Capacidades para formular políticas y estrategias	0.100	0.983
Capacidades para presupuestar, gestionar e implementar	0.167	0.722
Capacidades para evaluar	0.133	0.100

**NOTA:** El Índice de Capacidades Funcionales Municipales (ICFM) es un indicador compuesto que mide el grado de desarrollo de cinco competencias en las administraciones públicas municipales. Cada uno de los rubros define un subíndice que va de 0 a 1, donde el valor más alto significa mejores destrezas.

**Fuente:** DGPE de la SEFIPLAN con base en el PNUD en México, Informe de Desarrollo Humano Municipal 2010-2020: una década de transformaciones locales en México, 2023.

## 4. DEMOGRAFÍA

### EVOLUCIÓN DE LA POBLACIÓN, 1995-2020

Año	Total	Hombres	Mujeres	Proporción Estatal (%)
2020	107,270	52,748	54,522	1.33
2015	104,694	51,809	52,885	1.29
2010	104,499	51,618	52,881	1.37
2005	100,790	49,382	51,408	1.42
2000	102,946	51,026	51,920	1.49
1995	105,404	52,755	52,649	1.56

**Fuente:** DGPE de la SEFIPLAN con base en el INEGI: Censos y Conteos de Población y Vivienda, 1995 a 2020. y Encuesta Intercensal, 2015.

### TASA DE CRECIMIENTO MEDIA

Periodo	Tasa (%)
2015-2020	0.49
2010-2015	0.04
2005-2010	0.78
2000-2005	-0.37

**Fuente:** DGPE de la SEFIPLAN, estimaciones con base en el INEGI: Censos y Conteos de Población y Vivienda, 1995 a 2020; y Encuesta Intercensal, 2015.

### HABITANTES EN PRINCIPALES LOCALIDADES, 2020

Localidad	Habitantes
Álamo	26,236
Estero del Ídolo	4,024
Chapopote Núñez	2,712
El Alazán	2,271
Potrero del Llano	2,243
Resto de localidades	69,784

**Fuente:** DGPE de la SEFIPLAN con base en el INEGI, Censo de Población y Vivienda, 2020.

### POBLACIÓN POR TAMAÑO DE LOCALIDAD, 2020

Ámbito	Habitantes
Tamaño	
Rural	74,298
Menos de 500 habitantes	24,035
500 a 2,499 habitantes	50,263
Urbano	32,972
2,500 a 14,999 habitantes	6,736
15,000 y más habitantes	26,236

**Fuente:** DGPE de la SEFIPLAN con base en el INEGI, Censo de Población y Vivienda, 2020.

### ESTADÍSTICAS VITALES, 2020

Indicador	Valor
Nacimientos	1,317
Defunciones generales	1,059
Defunciones infantiles a/	15
Matrimonios	252
Divorcios	8

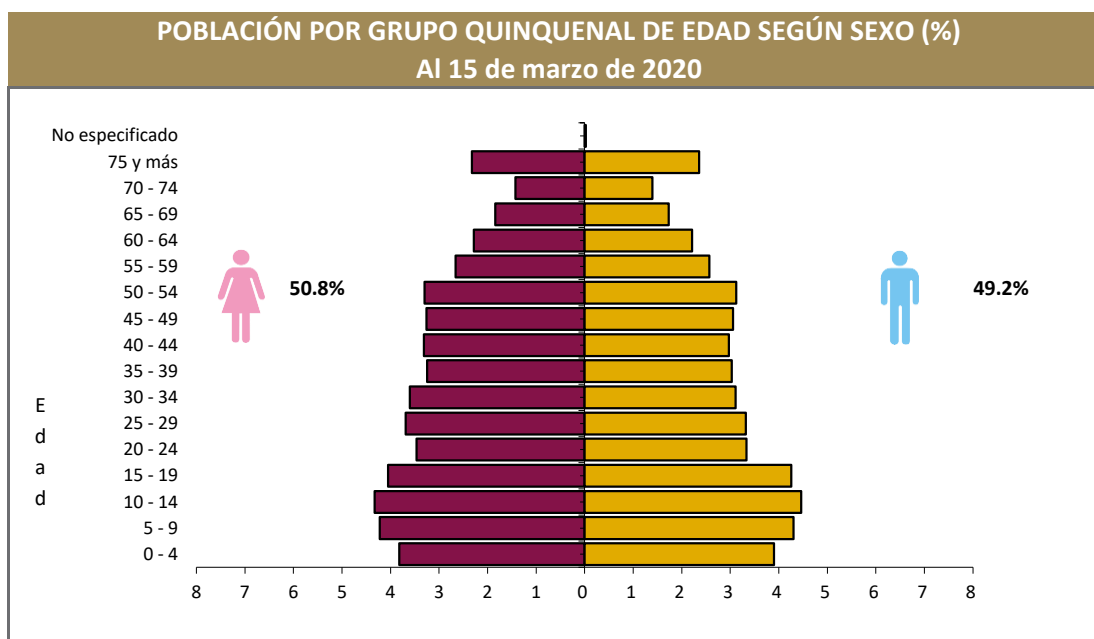
a/ Se refiere a menores de un año.

**Fuente:** DGPE de la SEFIPLAN con base en el INEGI, IEGEMC, 2021.

### RAZÓN DE MASCULINIDAD Y EDAD MEDIANA, 2020

Indicador	Valor
Índice de masculinidad	96.7
Edad mediana (años)	32
Hombres	31
Mujeres	32

**Fuente:** DGPE de la SEFIPLAN con base en el INEGI, Censo de Población y Vivienda, 2020.



Fuente: DGPE de la SEFIPLAN con base en el INEGI, Censo de Población y Vivienda, 2020.

#### POBLACIÓN POR GRUPOS DE EDAD, 2020

Grupo de edad	Habitantes
Infantil (0-14 años)	26,853
Joven y adulta (15-64 años)	68,479
Tercera edad (65 años y más)	11,884

**NOTA:** Excluye a la población que no especificó su edad, por lo que la suma puede no coincidir con el total de población expresado en el cuadro de la evolución de la población.

Fuente: DGPE de la SEFIPLAN con base en el INEGI, Censo de Población y Vivienda, 2020.

#### POBLACIÓN INDÍGENA, 2020

Indicador	Valor
Población en hogares indígenas a/	14,085
Población de 3 años o más hablante de lengua indígena	
Total	6,175
Hombres	2,986
Mujeres	3,189
Población de 3 años y más que habla lengua indígena	6.03%
Hablantes de lengua indígena que no hablan español	2.20%
Lengua principal	Náhuatl

a/ Se refiere a la población en hogares donde el jefe (a) o su cónyuge habla alguna lengua

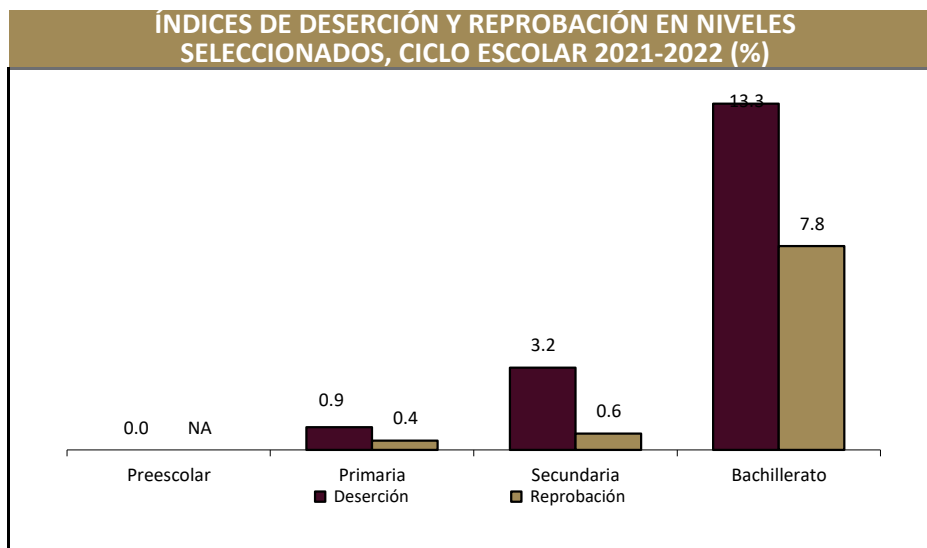
Fuente: DGPE de la SEFIPLAN con base en el INEGI, Censo de Población y Vivienda, 2020.

## 5. DESARROLLO SOCIAL

#### CARACTERÍSTICAS DEL SECTOR EDUCATIVO, CICLO ESCOLAR 2021-2022

Nivel educativo	Escuelas	Docentes	Grupos	Alumnos		
				Hombres	Mujeres	Total
<b>Total</b>	<b>443</b>	<b>1,742</b>	<b>1,514</b>	<b>12,906</b>	<b>12,804</b>	<b>25,710</b>
Educación inicial	0	0	0	0	0	0
Educación especial	3	14	5	86	53	139
Preescolar	152	252	252	1,486	1,492	2,978
Primaria	175	729	729	5,701	5,485	11,186
Secundaria	66	404	320	2,580	2,658	5,238
Profesional técnico	0	0	0	0	0	0
Bachillerato	37	230	188	1,899	2,048	3,947
Técnico superior universitario	0	0	0	0	0	0
Normal	0	0	0	0	0	0
Licenciatura Univ. y Tec.	2	95	0	1,015	835	1,850
Posgrado Univ. y Tec.	0	0	0	0	0	0
Educación para adultos	1	6	0	75	122	197
Formación para el trabajo	7	12	20	64	111	175

Fuente: DGPE con base en la SEV, Información Estadística del Sistema Educativo Estatal, 2022.



Fuente: DGPE con base en la SEV, Información Estadística del Sistema Educativo Estatal, 2022.

#### ANALFABETISMO, 2020

Indicador	Valor
Población de 6 a 14 años que sabe leer y escribir	90.4%
Población del 15 años y más	80,363
Población de 15 años y más analfabeta	6,456
Tasa de analfabetismo	8.0%

Fuente: DGPE de la SEFIPLAN con base en el INEGI, Censo Nacional de Población y Vivienda, 2020.

#### EDUCANDOS ALFABETIZADOS, ALFABETIZADORES, BIBLIOTECAS PÚBLICAS Y BECAS, 2021

Indicador	Valor
Educandos alfabetizados	31
Alfabetizadores	33
Bibliotecas a/	12
Becas otorgadas b/	1,915

a/ Se refiere a las ubicadas en los centros de educación básica y media superior, y superior.

b/ Se refieren a todos los niveles escolares en 2019.

Fuente: DGPE de la SEFIPLAN con base en el INEGI, IEGEMC, 2022.

#### CARACTERÍSTICAS DEL SECTOR SALUD, 2021

Institución	Unidades de consulta externa	Consultas externas otorgadas	Hospitales		Médicos a/
			General	Especialidad	
<b>Total</b>	<b>29</b>	<b>96,985</b>	<b>1</b>	<b>0</b>	<b>74</b>
IMSS	1	17,327	0	0	7
ISSSTE	ND	ND	ND	ND	ND
PEMEX	0	0	0	0	0
SEDENA	0	0	0	0	0
SEMAR	0	0	0	0	0
IMSS-BIENESTAR	8	26,520	0	0	ND
SS	20	53,138	1	0	67

a/ Comprende: médicos generales, especialistas, residentes, pasantes, odontólogos y en otras labores.

Fuente: DGPE de la SEFIPLAN con base en el INEGI, IEGEMC, 2022.

### ATENCIÓN MÉDICA, 2021

Indicador	Valor
Médicos por cada 1,000 habitantes <sup>a/</sup>	1.4
Población derechohabiente <sup>b/</sup>	21,349
Población usuaria de los servicios médicos <sup>c/</sup>	120,622
Afiliados al Seguro Popular <sup>d/</sup>	ND
Consultas externas otorgadas por el Seguro Popular <sup>d/</sup>	27,434

<sup>a/</sup> Estimaciones con base en el INEGI, 2020 y 2022.

<sup>d/</sup> Se refiere al conjunto de personas que por ley tienen derecho a recibir prestaciones en especie o en dinero por parte de las instituciones de seguridad social. Este grupo comprende a los asegurados directos o cotizantes, pensionados y a los familiares o beneficiarios de ambos.

<sup>c/</sup> Se refiere al segmento de población derechohabiente y potencial que hace uso de los servicios institucionales de atención médica, al menos una vez durante el año de referencia.

<sup>d/</sup> Se refiere a los afiliados por la Secretaría de Salubridad y Asistencia (SSA) en el Instituto de Salud para el Bienestar (INSABI) por municipio.

**Fuente:** DGPE de la SEFIPLAN con base en el INEGI, Censo de Población y Vivienda 2020; e INEGI, IEGEMC, 2022.

### URBANIZACIÓN, 2021

Indicador	Valor
Fuentes de abastecimiento de agua <sup>a/</sup>	1,821
Volumen promedio diario de extracción (miles de metros cúbicos)	40
Plantas potabilizadoras de agua	0
Capacidad instalada (litros por segundo)	0
Volumen suministrado anual de agua potable (millones de metros cúbicos)	0
Sistemas de drenaje y alcantarillado	63
Localidades con el servicio de drenaje y alcantarillado <sup>b/</sup>	63

<sup>a/</sup> Comprende: arroyos, esteros, galerías, lagunas, norias, pozas, presas y ríos, registrados en 2019.

<sup>b/</sup> Información referida a la definición de "localidad" utilizada por la fuente que la genera, por lo que no es comparable con la correspondiente a la información censal.

**Fuente:** DGPE de la SEFIPLAN con base en el INEGI, IEGEMC, 2022.

### CARACTERÍSTICAS DE LAS VIVIENDAS, 2020

Indicador	Viviendas	Porcentaje
Viviendas particulares habitadas	29,913	
Con disponibilidad de agua entubada	23,644	78.8
Con disponibilidad de drenaje	18,641	62.7
Con disponibilidad de energía eléctrica	29,426	99.0
Con disponibilidad de sanitario o excusado	29,199	98.3
Con piso de:		
Cemento o firme	23,990	79.9
Tierra	1,717	5.7
Madera, mosaico y otros recubrimientos	4,191	14.0
Con disposición de bienes y tecnologías de la información y la comunicación		
Automóvil o camioneta	9,450	31.5
Televisor	26,318	87.7
Refrigerador	25,749	85.8
Lavadora	17,458	58.1
Computadora	4,126	13.7
Aparato para oír radio	19,806	66.0
Línea telefónica fija	6,639	22.1
Teléfono celular	23,073	76.9
Internet	6,629	22.1

**Fuente:** DGPE de la SEFIPLAN con base en el INEGI, Censo de Población y Vivienda, 2020.

POBREZA, 2020		
Indicador	Personas	Porcentaje
Población en situación de pobreza	74,671	63.4
Población en situación de pobreza moderada	58,428	49.6
Población en situación de pobreza extrema	16,243	13.8
Población vulnerable por carencia social	33,341	28.3
Población vulnerable por ingreso	2,314	2.0
Población no pobre y no vulnerable	7,377	6.3

Fuente: DGPE de la SEFIPLAN con base en el CONEVAL, Medición de pobreza a nivel municipal 2020 y su comparativo con los años 2010 y 2015, 2021.

ÍNDICE DE REZAGO SOCIAL, 2015 y 2020	
Concepto	Valor
2015	
Grado de rezago social	Medio
Lugar a nivel estatal	117
2020	
Grado de rezago social	Bajo
Lugar a nivel estatal	120

Fuente: DGPE de la SEFIPLAN con base en el CONEVAL, ÍRS 2015 y 2020, 2021.

MARGINACIÓN, 2020	
Concepto	Referencia
Grado de marginación	Medio
Índice de marginación	53.4
Lugar que ocupa en el contexto estatal	113
Lugar que ocupa en el contexto nacional	1,006
Población analfabeta de 15 años o más	8.0%
Población sin primaria completa de 15 años o más	42.4%
Ocupantes en viviendas sin drenaje ni servicio sanitario exclusivo	0.6%
Ocupantes en viviendas sin energía eléctrica	1.6%
Ocupantes en viviendas sin agua entubada	20.9%
Viviendas con algún nivel de hacinamiento	24.7%
Ocupantes en viviendas con piso de tierra	5.6%
Población en localidades con menos de 5 000 habitantes	75.5%
Población ocupada con ingreso de hasta 2 salarios mínimos	82.8%

Fuente: DGPE de la SEFIPLAN con base en el CONAPO, Índice de Marginación por Entidad Federativa y Municipio, 2020.

ÍNDICE DE DESARROLLO HUMANO (IDH), 2010, 2015 y 2020			
Índice	2010	2015	2020
Dimensión			
Índice de Desarrollo Humano	0.641	0.679	0.716
Grado de Desarrollo Humano	Medio	Medio	Alto
Subíndice de Salud	0.753	0.769	0.844
Subíndice de Educación	0.542	0.583	0.627
Subíndice de Ingreso	0.644	0.700	0.694

NOTA: El Índice de Desarrollo Humano es un indicador compuesto que mide el grado de desarrollo de tres dimensiones esenciales para el bienestar humano: la educación, la salud y los ingresos disponibles. Así cada dimensión conforma un subíndice del IDH que van de 0 a 1, dividido en cuatro niveles: Bajo: menos de 0.55, Medio: entre 0.55 y 0.7, Alto: entre 0.7 y 0.8, y Muy Alto: mayor a 0.8.

Fuente: DGPE de la SEFIPLAN con base en el PNUD en México, Informe de Desarrollo Humano Municipal 2010-2020: una década de transformaciones locales en México, 2023.

ÍNDICE DE DESIGUALDAD DE GÉNERO (IDG) MUNICIPAL, 2020		
Indicador	Hombres	Mujeres
Componente		
Índice de Desigualdad Municipal		0.320
Índice de Empoderamiento	0.519	0.519
Índice de Mercado Laboral	0.803	0.365
Índice de Salud Reproductiva	1.000	0.080

Nota: El IDG municipal se calcula por medio de tres componentes que buscan caracterizar las diferencias de oportunidades. Cuanto menor sea su valor, menor desigualdad.

Fuente: DGPE de la SEFIPLAN con base en el PNUD en México, Informe de Desarrollo Humano Municipal 2010-2020: una década de transformaciones locales en México, 2023.



## 6. ECONOMÍA

### EMPLEO, 2020

Indicador	Valor
Población de 12 años y más	86,076
Población económicamente activa	49,833
PEA ocupada	49,403
Sector primario	31.3%
Sector secundario	15.4%
Sector terciario	52.9%
No especificado	0.4%
PEA desocupada	430
Población no económicamente activa	35,980
Estudiantes	9,787
Quehaceres del hogar	20,606
Jubilados y pensionados	751
Incapacitados permanentes	2,218
Otro tipo	2,618
Tasa de participación económica	57.9%
Tasa de ocupación	99.1%

Fuente: DGPE de la SEFIPLAN con base en el INEGI, Censo de Población y Vivienda, 2020.

### AGRICULTURA, 2022

Tres principales cultivos	Superficie sembrada (Hectáreas)	Superficie cosechada (Hectáreas)	Volumen (Toneladas)	Valor (Miles de pesos)
<b>Total</b>	<b>67,547.0</b>	<b>67,407.0</b>	<b>867,199.6</b>	<b>2,610,816.5</b>
Naranja	43,892.0	43,772.0	722,238.0	2,060,971.1
Maíz grano	16,950.0	16,950.0	23,741.6	147,660.7
Mandarina	3,055.0	3,040.0	56,240.0	179,968.0

NOTA: El total de superficie sembrada, cosechada y el valor de la producción incluyen el resto de cultivos del municipio.

Fuente: DGPE de la SEFIPLAN con base en la SADER, SIAP, 2023.

### GANADERÍA Y AVICULTURA, 2022

Especie	Volumen de producción en pie (Toneladas)	Valor de producción en pie (Miles de pesos)	Volumen de producción de carne en canal (Toneladas)	Valor de producción de carne en canal (Miles de pesos)
<b>Total</b>	<b>NA</b>	<b>756,903.4</b>	<b>NA</b>	<b>819,062.2</b>
Bovino	4,070.4	149,829.0	2,215.2	171,022.0
Porcino	589.8	23,386.0	807.7	47,140.9
Ovino	88.6	3,600.6	41.4	3,432.8
Caprino	0.0	0.0	0.0	0.0
Ave a/	19,095.1	578,793.0	14,777.5	596,047.0
Guajolotes	28.8	1,294.8	20.9	1,419.6

Superficie dedicada a la ganadería (Hectáreas) b/

**40,927.0**

a/ Comprende pollos de engorda, progenitora pesada y reproductora pesada.

b/ Corresponde al año 2017.

Fuente: DGPE de la SEFIPLAN con base en el INEGI, Anuario Estadístico y Geográfico, 2018; y la SADER, SIAP, 2023.

**PRINCIPALES CARACTERÍSTICAS DE LAS UNIDADES ECONÓMICAS, 2018**

<b>Indicador</b>	<b>Valor</b>
Unidades económicas	2,967
Personal ocupado total	8,143
Personal ocupado dependiente de la razón social total	7,308
Personal ocupado dependiente de la razón social remunerado	3,404
Personal ocupado no dependiente de la razón social	835
Total de remuneraciones (miles de pesos)	245,005
Producción bruta total (miles de pesos)	3,224,588
Consumo intermedio (miles de pesos)	1,727,665
Valor agregado censal bruto (miles de pesos)	1,496,923
Formación bruta de capital fijo (miles de pesos)	130,669
Variación total de existencias (miles de pesos)	-5,995
Total de activos fijos (miles de pesos)	2,000,899

Fuente: DGPE de la SEFIPLAN con base en el INEGI, Censos Económicos, 2019.

**7. COMUNICACIONES Y TRANSPORTES****RED CARRETERA, 2021**

<b>Tipo</b>	<b>Longitud (Kilómetros)</b>
<b>Total en el municipio</b>	<b>308.0</b>
Troncal federal pavimentada	76.2
Alimentadoras estatales pavimentadas	96.9
Alimentadoras estatales revestidas	21.1
Caminos rurales pavimentados	6.6
Caminos rurales revestidos	107.3

**NOTA:** El total puede no coincidir con el desglose ya que incluye alimentadoras estatales de terracería y caminos rurales de terracería.

Fuente: DGPE de la SEFIPLAN con base en el INEGI, IEGEMC, 2022.

**VEHÍCULOS DE MOTOR, 2021**

<b>Tipo</b>	<b>Tipo de servicio</b>			<b>Total</b>
	<b>Oficial</b>	<b>Público</b>	<b>Particular</b>	
Automóviles	0	547	8,897	9,444
Camiones de pasajeros	0	114	9	123
Camiones y camionetas para carga	0	27	11,011	11,038
Motocicletas	0	NA	1,568	1,568

Fuente: DGPE de la SEFIPLAN con base en el INEGI, IEGEMC, 2022.

**ACCIDENTES DE TRÁNSITO TERRESTRE, 2021**

<b>Tipo</b>	<b>Número</b>
<b>Total</b>	<b>186.0</b>
Colisiones	
Con vehículo automotor	65.0
Con motocicleta	61.0
Con peatón	11.0
Con objeto fijo	23.0
Otro a/	26.0

**NOTA:** Comprende sólo lo registrado en zonas urbanas y suburbanas.

a/ Comprende: colisión con animal, volcadura, caída de pasajero, salida del camino, incendio, colisión con ferrocarril, colisión con ciclista y otro.

**Fuente:** DGPE de la SEFIPLAN con base en el INEGI, IEGEMC, 2022.

**AEROPUERTOS Y AERÓDROMOS, 2021**

<b>Concepto</b>	<b>Número</b>
<b>Aeropuertos a/</b>	<b>0</b>
Nacionales	0
Internacionales	0
<b>Aeródromos</b>	<b>0</b>

a/ Comprende los aeropuertos administrados por Aeropuertos y Servicios Auxiliares (ASA), Grupo Aeroportuario de Sureste (ASUR), Gobierno del Estado y Municipal.

**Fuente:** DGPE de la SEFIPLAN con base en el INEGI, IEGEMC, 2022.

**SUSCRIPCIONES A LÍNEAS DE TELEFONÍA FIJA, 2021**

<b>Suscripciones</b>	<b>Número</b>
<b>Total</b>	<b>4,761</b>
Residenciales	4,060
No residenciales	701

**Fuente:** DGPE de la SEFIPLAN con base en el INEGI, IEGEMC, 2022.

**PUNTOS DE SERVICIO POSTAL, 2021**

<b>Concepto</b>	<b>Total</b>
Puntos de servicio postal	5
Personal ocupado	3
Correspondencia expedida (Miles de piezas)	1
Correspondencia recibida (Miles de piezas)	107

**NOTA:** Existen municipios que reportan oficinas postales sin personal ocupado debido a que se trata de agencias o expendios propiedad de terceros, cuyo personal no pertenece a Correos de México.

**Fuente:** DGPE de la SEFIPLAN con base en el INEGI, IEGEMC, 2022.

## 8. FINANZAS PÚBLICAS

### EVOLUCIÓN DE LOS INGRESOS EJERCIDOS, 2017-2021 (MILES DE PESOS)

Indicador	2017	2018	2019	2020 a/	2021 a/
<b>Total</b>	<b>300,807</b>	<b>285,873</b>	<b>387,677</b>	<b>379,119</b>	<b>358,030</b>
Impuestos	5,529	6,008	7,714	5,587	6,519
Predial	3,596	3,142	3,442	3,346	4,638
Traslado de dominio de bienes inmueble:	598	1,162	625	344	518
Otros b/	1	2	3,646	1,898	1,364
Derechos	6,212	5,065	10,976	7,307	8,666
Productos	488	255	23,985	3,786	2,085
Aprovechamientos	1,009	1,995	1,898	2,357	2,583
Contribuciones de mejoras	0	11	0	0	0
Participaciones	88,854	60,749	87,585	93,168	90,354
Participaciones federales	88,854	60,749	87,585	93,168	90,354
Participaciones estatales	NA	NA	NA	NA	NA
Aportaciones federales y estatales	198,715	181,834	255,519	266,914	244,577
Aportaciones del Ramo general 33	184,495	166,441	217,026	229,295	228,316
FISM	0	0	146,424	156,699	154,679
FORTAMUNDF	0	0	70,602	72,596	73,636
Otros ingresos c/	0	29,967	0	0	0

a/ Se refiere a la Ley de Ingresos y a los acuerdos de distribución de los recursos del Ramo 33.

b/ Comprende los impuestos sobre los ingresos, accesorios, contribución adicional sobre ingresos municipales e impuestos de ejercicios.

c/ Comprende por cuenta de terceros, financiamiento, disponibilidad inicial y "otros ingresos".

**Fuente:** DGPE de la SEFIPLAN con base en el INEGI, Estadística de Finanzas Públicas Estatales y Municipales, 2023; Gaceta Oficial del Estado de Veracruz; Leyes de Ingresos, 2022, y Acuerdos de distribución de los recursos del Ramo 33, 2022.

### EVOLUCIÓN DE LOS EGRESOS EJERCIDOS, 2018-2021 (MILES DE PESOS)

Indicador	2018	2019	2020	2021
<b>Total</b>	<b>330,683</b>	<b>387,677</b>	<b>379,119</b>	<b>358,030</b>
Servicios personales	65,875	72,900	74,864	78,719
Materiales y suministros	20,181	40,116	35,417	27,499
Servicios generales	37,708	51,546	48,803	37,125
Transferencias, asignaciones, subsidios y otras ayudas	9,440	51,546	10,626	6,071
Bienes muebles, inmuebles e intangibles	7,814	20,061	9,833	1,780
Inversión pública	182,105	182,359	193,667	205,357
Otros egresos a/	0	0	2,311	0
Deuda pública	4,170	1,427	3,597	1,479

a/ Comprende: inversión financiera, aplicación de recursos federales y estatales, por cuenta de terceros, disponibilidad final y "otros egresos".

**Fuente:** DGPE de la SEFIPLAN con base en el INEGI, Estadísticas de Finanzas Públicas Estatales y Municipales, 2023; Gaceta Oficial del Estado de Veracruz; Leyes de Ingresos, 2022, y Acuerdos de distribución de los recursos del Ramo 33, 2022.

## SIGLAS Y GLOSARIO

### SIGLAS

CEIEG Veracruz	Comité Estatal de Información Estadística y Geográfica del Estado de Veracruz de Ignacio de la Llave.
CM	Cuadernillo Municipal.
CONAPO	Consejo Nacional de Población.
CONEVAL	Consejo Nacional de Evaluación de la Política de Desarrollo Social.
DGPE	Dirección General de Planeación y Evaluación; de la Subsecretaría de Planeación de la SEFIPLAN.
FISM	Fondo de Aportaciones para la Infraestructura Social Municipal.
FORTAMUNDF	Fondo de Aportaciones para el Fortalecimiento de los Municipios.
IEGEMC	Información Estadística y Geográfica de los Estados para México en Cifras.
IMSS	Instituto Mexicano del Seguro Social.
INEGI	Instituto Nacional de Estadística y Geografía.
ISSSTE	Instituto de Seguridad y Servicios Sociales de los Trabajadores del Estado.
NA	No aplicable.
ND	No disponible.
NS	No significativo.
P/	Cifras preliminares.
PEMEX	Petróleos Mexicanos.
PNUD	Programa de las Naciones Unidas para el Desarrollo.
SADER	Secretaría de Agricultura y Desarrollo Rural.
SEDENA	Secretaría de la Defensa Nacional.
SEFIPLAN	Secretaría de Finanzas y Planeación del Gobierno de Veracruz de Ignacio de la Llave.
SEMAR	Secretaría de Marina
SEV	Secretaría de Educación del Gobierno de Veracruz de Ignacio de la Llave.
SIAP	Servicio de Información Agroalimentaria y Pesquera.
SS	Secretaría de Salud del Gobierno del Estado de Veracruz de Ignacio de la Llave.

### GLOSARIO

**Edad mediana.** Medida que divide a la población en dos grupos numericamente iguales de acuerdo a su edad. La mitad de los casos quedan por debajo de la mediana y la mitad por encima.

**Índice de deserción.** Número de alumnos que abandonan la escuela entre ciclos consecutivos antes de concluir el nivel educativo, por cada cien alumnos matriculados al inicio de cursos del nivel educativo.

**Índice de marginación.** Medida sintética de cuatro dimensiones y nueve formas (indicadores) de exclusión, que mide a la población que no participa del disfrute de bienes y servicios esenciales para el desarrollo de sus capacidades básicas.

**Índice de masculinidad.** Relación del número de hombres por cada 100 mujeres.

**Índice de reprobación.** Número de alumnos que no aprobaron un determinado grado, por cada cien matriculados en el mismo, al final del ciclo escolar.

**Índice rezago social.** Es una medida ponderada que resumen cuatro indicadores de carencias sociales (educación, salud, servicios básicos y espacios en la vivienda) en un solo índice que tiene como finalidad ordenar a las unidades de observación según sus carencias sociales.

**No pobres y no vulnerables:** Aquella población cuyo ingreso es superior a la línea de bienestar y que no tiene ninguna de las carencias sociales que se utilizan en la medición de la pobreza.

**Pobreza:** Una persona se encuentra en situación de pobreza cuando tiene al menos una carencia social (en los seis indicadores de rezago educativo, acceso a servicios de salud, acceso a la seguridad social, calidad y espacios de la vivienda, servicios básicos en la vivienda y acceso a la alimentación) y su ingreso es insuficiente para adquirir los bienes y servicios que requiere para satisfacer sus necesidades alimentarias y no alimentarias.

**Población Económicamente Activa (PEA):** Es aquella comprende a las personas de 12 años y más que tuvieron vínculo con la actividad económica (población ocupada) o que lo buscaron (población desocupada) en la semana de referencia del Censo 2010.

**Pobreza extrema:** Una persona se encuentra en situación de pobreza extrema cuando tiene tres o más carencias, de seis posibles, dentro del Índice de Privación Social y que, además, se encuentra por debajo de la línea de bienestar mínimo. Las personas en esta situación disponen de un ingreso tan bajo que, aun si lo dedicase por completo a la adquisición de alimentos, no podría adquirir los nutrientes necesarios para tener una vida sana.

**Pobreza moderada:** Es aquella persona que siendo pobre, no es pobre extrema. La incidencia de pobreza moderada se obtiene al calcular la diferencia entre la incidencia de la población en pobreza menos la de la población en pobreza extrema.

**Tasa de ocupación:** Es el porcentaje que representa la población ocupada respecto a la población económicamente activa.

**Tasa de participación económica:** Es el porcentaje que representa la población económicamente activa respecto a la población de 12 años y más.

**Vulnerables por carencias sociales:** Aquella población que presenta una o más carencias sociales, pero cuyo ingreso es superior a la línea de bienestar.

**Vulnerables por Ingresos:** Aquella población que no presenta carencias sociales pero cuyo ingreso es inferior o igual a la línea de bienestar.