



VERACRUZ
GOBIERNO
DEL ESTADO



SEFIPLAN
Secretaría de Finanzas
y Planeación



Comité Estatal de Información
Estadística y Geográfica de Veracruz

Sistema de Información Estadística y Geográfica del Estado
de Veracruz de Ignacio de la Llave (SIEGVER)

CUADERNILLOS MUNICIPALES

Edición 2023

Alto Lucero de Gutiérrez Barrios

Contenido

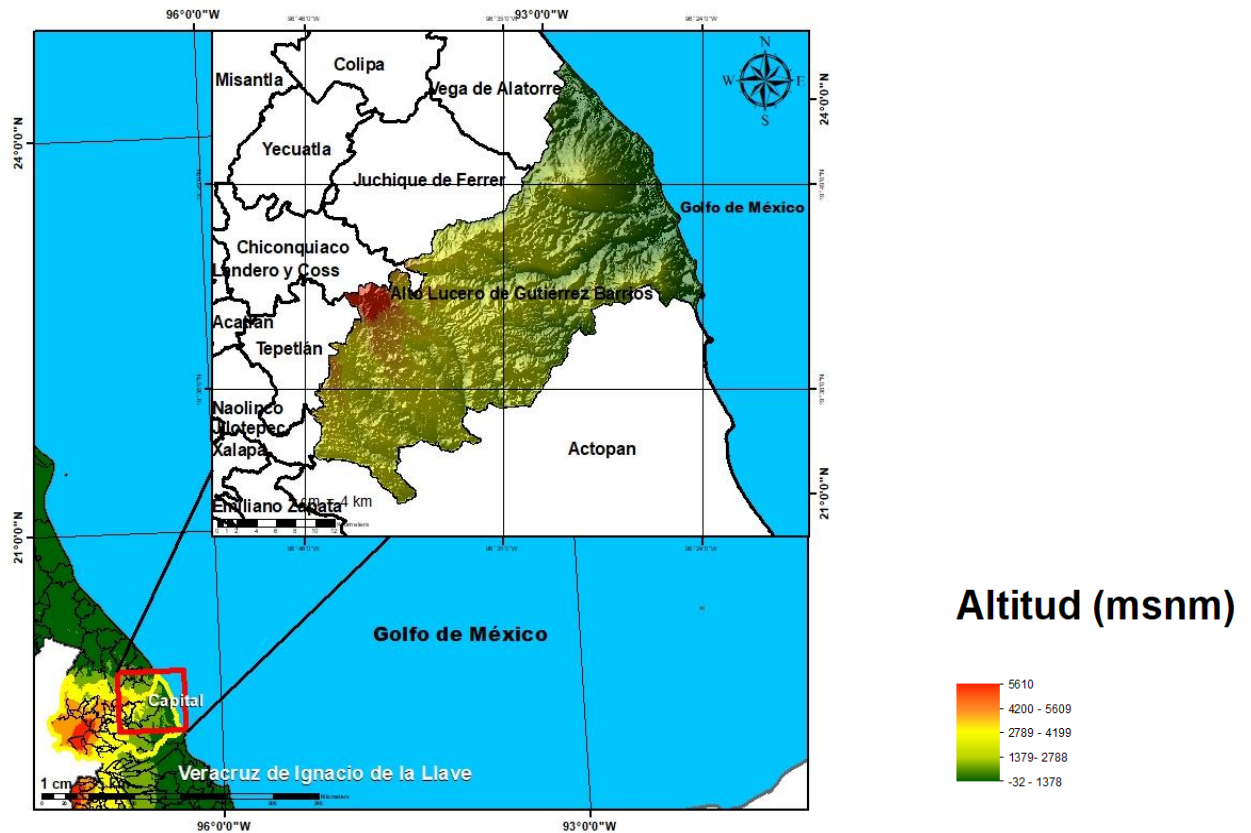
	Página
1. Geografía	2
2. Medio Ambiente	3
3. Gobierno	3
4. Demografía	4
5. Desarrollo social	5
6. Economía	9
7. Comunicaciones y transportes	10
8. Finanzas públicas	12

Subsecretaría de Planeación

Dirección General de Planeación y Evaluación



1. GEOGRAFÍA



Fuente: DGPE de la SEFIPLAN con base en el INEGI, Marco Geoestadístico, 2021.

UBICACIÓN

Entre los paralelos $19^{\circ} 32'$ y $19^{\circ} 56'$ de latitud norte; los meridianos $96^{\circ} 24'$ y $96^{\circ} 46'$ de longitud oeste; altitud entre 10 y 1,900 m.

LÍMITES

Colinda al norte con los municipios de Juchique de Ferrer, Vega de Alatorre y el Golfo de México; al este con el Golfo de México y el municipio de Actopan; al sur con el municipio de Actopan; al oeste con los municipios de Actopan, Naolinco, Tepetlán, Chiconquiaco y Juchique de Ferrer.

CLIMA

Cálido subhúmedo con lluvias en verano (67%) y cálido húmedo con abundantes lluvias en verano (15%), semicálido húmedo con abundantes lluvias en verano (9%), semicálido húmedo con lluvias todo el año (8%) y templado húmedo con abundantes lluvias en verano (1%).

Rango de temperatura

14 – 26°C

Rango de precipitación

1 100 – 1 600 mm

Fuente: DGPE de la SEFIPLAN con base en el INEGI, Prontuario de Información Geográfica Municipal de los Estados Unidos Mexicanos, 2010.

DATOS GEOGRÁFICOS

Indicador	Valor
Cabecera municipal	Alto Lucero
Localidades en 2020	137
Urbanas	3
Rurales	134
Superficie	648.3 km ²
Porcentaje del territorio estatal	0.9%
Densidad poblacional en 2020	43.5 hab/km ²

Fuente: DGPE de la SEFIPLAN con base en el INEGI, Censo de Población y Vivienda 2020; e INEGI, Marco Geoestadístico, 2021.

2. MEDIO AMBIENTE

USO DE SUELO Y VEGETACIÓN, 2018

Tipo de superficie	Superficie (Km ²)
Superficie continental	648.3
Agricultura	105.8
Pastizal	0.0
Pastizal CULTIVADO	416.9
Bosque	5.6
Selva	0.0
Matorral xerófilo	0.0
Otros tipos de vegetación	4.0
Vegetación secundaria	107.4
Áreas sin vegetación	0.0
Cuerpos de agua	3.6
Áreas urbanas	4.9

NOTA: La información se elaboró por el INEGI en el periodo de 2017 – 2021 y se derivó con base en la información de la serie VI (2016). La última actualización en el CM correspondía a 2005 (serie III) de ahí la pertinencia y relevancia de su actualización en la edición 2023.

Fuente: DGPE de la SEFIPLAN con base en el INEGI, Uso del Suelo y Vegetación serie VII, base 2018; e INEGI, Marco Geoestadístico, 2021.

3. GOBIERNO

GOBIERNO, 2023

Presidente(a) municipal 2022-2025	Luis Vicente Aguilar Castillo
Partido o coalición	Coalición Juntos Haremos Historia en Veracruz (PT)
Dirección municipal	Manuel Vázquez S/N, Zona Centro, C.P. 91460
Teléfono	(279) 827-0069, 827-0070, 827-0071
Página web	www.altolucero.gob.mx
Distrito electoral local	08 Misantla
Representante	Dip. Othón Hernández Candanedo (PAN)
Distrito electoral federal	VIII Xalapa
Representante	VIII. Dip. Claudia Tello Espinosa (MORENA)

Fuente: DGPE de la SEFIPLAN con base en la Cámara de Diputados, LXV Legislatura, Listado de Diputados por Estado, 2023; INE, Descriptivo de la Distribución Federal, Veracruz, 2017.

ÍNDICE DE CAPACIDADES FUNCIONALES MUNICIPALES (ICFM), 2016 y 2018

Índice	2016	2018
Subíndice		
Capacidades Funcionales Municipales (ICFM)	0.189	0.174
Capacidades para involucrar actores relevantes	0.000	0.000
Capacidades para diagnosticar	0.333	0.100
Capacidades para formular políticas y estrategias	0.100	0.242
Capacidades para presupuestar, gestionar e implementar	0.333	0.311
Capacidades para evaluar	0.422	0.200

NOTA: El Índice de Capacidades Funcionales Municipales (ICFM) es un indicador compuesto que mide el grado de desarrollo de cinco competencias en las administraciones públicas municipales. Cada uno de los rubros define un subíndice que va de 0 a 1, donde el valor más alto significa mejores destrezas.

Fuente: DGPE de la SEFIPLAN con base en el PNUD en México, Informe de Desarrollo Humano Municipal 2010-2020: una década de transformaciones locales en México, 2023.

4. DEMOGRAFÍA**EVOLUCIÓN DE LA POBLACIÓN, 1995-2020**

Año	Total	Hombres	Mujeres	Proporción Estatal (%)
2020	28,184	14,006	14,178	0.35
2015	28,922	14,395	14,527	0.36
2010	28,017	14,066	13,951	0.37
2005	25,893	12,737	13,156	0.36
2000	27,188	13,668	13,520	0.39
1995	27,331	14,076	13,255	0.41

Fuente: DGPE de la SEFIPLAN con base en el INEGI: Censos y Conteos de Población y Vivienda, 1995 a 2020. y Encuesta Intercensal, 2015.

TASA DE CRECIMIENTO MEDIA

Periodo	Tasa (%)
2015-2020	-0.52
2010-2015	0.67
2005-2010	1.71
2000-2005	-0.86

Fuente: DGPE de la SEFIPLAN, estimaciones con base en el INEGI: Censos y Conteos de Población y Vivienda, 1995 a 2020; y Encuesta Intercensal, 2015.

HABITANTES EN PRINCIPALES LOCALIDADES, 2020

Localidad	Habitantes
Alto Lucero	5,243
Mesa de Guadalupe	3,439
Palma Sola	3,227
Blanca Espuma	1,580
La Reforma	1,335
Resto de localidades	13,360

Fuente: DGPE de la SEFIPLAN con base en el INEGI, Censo de Población y Vivienda, 2020.

POBLACIÓN POR TAMAÑO DE LOCALIDAD, 2020

Ámbito Tamaño	Habitantes
Rural	16,280
Menos de 500 habitantes	7,453
500 a 2,499 habitantes	8,827
Urbano	11,904
2,500 a 14,999 habitantes	11,904
15,000 y más habitantes	0

Fuente: DGPE de la SEFIPLAN con base en el INEGI, Censo de Población y Vivienda, 2020.

ESTADÍSTICAS VITALES, 2020

Indicador	Valor
Nacimientos	272
Defunciones generales	301
Defunciones infantiles a/	7
Matrimonios	50
Divorcios	5

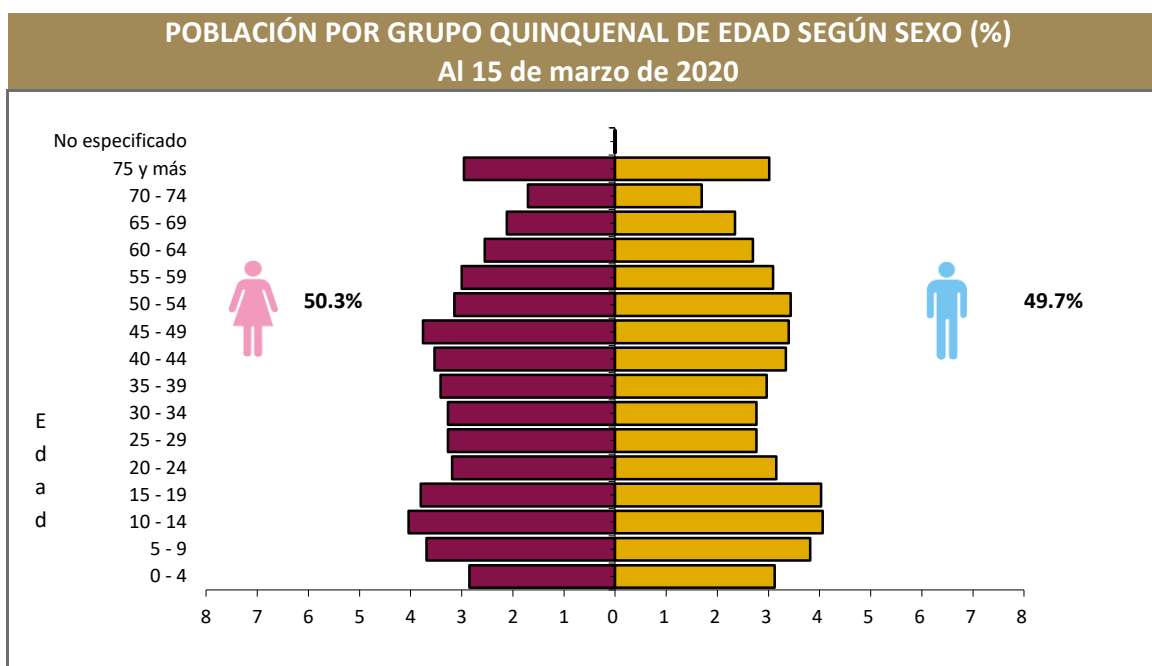
a/ Se refiere a menores de un año.

Fuente: DGPE de la SEFIPLAN con base en el INEGI, IEGEMC, 2021.

RAZÓN DE MASCULINIDAD Y EDAD MEDIANA, 2020

Indicador	Valor
Índice de masculinidad	98.8
Edad mediana (años)	36
Hombres	36
Mujeres	36

Fuente: DGPE de la SEFIPLAN con base en el INEGI, Censo de Población y Vivienda, 2020.



Fuente: DGPE de la SEFIPLAN con base en el INEGI, Censo de Población y Vivienda, 2020.

POBLACIÓN POR GRUPOS DE EDAD, 2020

Grupo de edad	Habitantes
Infantil (0-14 años)	6,083
Joven y adulta (15-64 años)	18,198
Tercera edad (65 años y más)	3,898

NOTA: Excluye a la población que no especificó su edad, por lo que la suma puede no coincidir con el total de población expresado en el cuadro de la evolución de la población.

Fuente: DGPE de la SEFIPLAN con base en el INEGI, Censo de Población y Vivienda, 2020.

POBLACIÓN INDÍGENA, 2020

Indicador	Valor
Población en hogares indígenas a/	124
Población de 3 años o más hablante de lengua indígena	
Total	47
Hombres	22
Mujeres	25
Población de 3 años y más que habla lengua indígena	0.17%
Hablantes de lengua indígena que no hablan español	0.00%
Lengua principal	No especificado

a/ Se refiere a la población en hogares donde el jefe (a) o su cónyuge habla alguna lengua

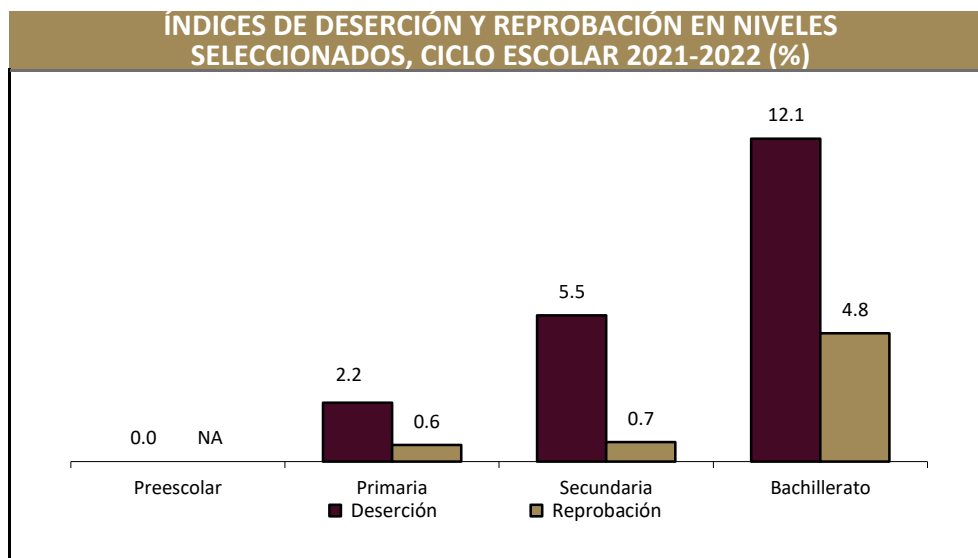
Fuente: DGPE de la SEFIPLAN con base en el INEGI, Censo de Población y Vivienda, 2020.

5. DESARROLLO SOCIAL

CARACTERÍSTICAS DEL SECTOR EDUCATIVO, CICLO ESCOLAR 2021-2022

Nivel educativo	Escuelas	Docentes	Grupos	Alumnos		
				Hombres	Mujeres	Total
Total	102	348	349	2,760	2,697	5,457
Educación inicial	0	0	0	0	0	0
Educación especial	3	15	21	67	41	108
Preescolar	29	53	53	334	342	676
Primaria	39	144	144	1,313	1,169	2,482
Secundaria	21	78	83	587	629	1,216
Profesional técnico	0	0	0	0	0	0
Bachillerato	9	57	48	456	516	972
Técnico superior universitario	0	0	0	0	0	0
Normal	0	0	0	0	0	0
Licenciatura Univ. y Tec.	0	0	0	0	0	0
Posgrado Univ. y Tec.	0	0	0	0	0	0
Educación para adultos	1	1	0	3	0	3
Formación para el trabajo	0	0	0	0	0	0

Fuente: DGPE con base en la SEV, Información Estadística del Sistema Educativo Estatal, 2022.



Fuente: DGPE con base en la SEV, Información Estadística del Sistema Educativo Estatal, 2022.

ANALFABETISMO, 2020

Indicador	Valor
Población de 6 a 14 años que sabe leer y escribir	88.9%
Población del 15 años y más	22,096
Población de 15 años y más analfabeta	2,990
Tasa de analfabetismo	13.5%

Fuente: DGPE de la SEFIPLAN con base en el INEGI, Censo Nacional de Población y Vivienda, 2020.

EDUCANDOS ALFABETIZADOS, ALFABETIZADORES, BIBLIOTECAS PÚBLICAS Y BECAS, 2021

Indicador	Valor
Educandos alfabetizados	4
Alfabetizadores	9
Bibliotecas a/	8
Becas otorgadas b/	170

a/ Se refiere a las ubicadas en los centros de educación básica y media superior, y superior.

b/ Se refieren a todos los niveles escolares en 2019.

Fuente: DGPE de la SEFIPLAN con base en el INEGI, IEGEMC, 2022.

CARACTERÍSTICAS DEL SECTOR SALUD, 2021

Institución	Unidades de consulta externa	Consultas externas otorgadas	Hospitales		Médicos a/
			General	Especialidad	
Total	12	39,815	0	0	33
IMSS	2	####	0	0	6
ISSSTE	ND	ND	ND	ND	ND
PEMEX	0	0	0	0	0
SEDENA	0	0	0	0	0
SEMAR	0	0	0	0	0
IMSS-BIENESTAR	6	####	0	0	ND
SS	4	0	0	0	27

a/ Comprende: médicos generales, especialistas, residentes, pasantes, odontólogos y en otras labores.

Fuente: DGPE de la SEFIPLAN con base en el INEGI, IEGEMC, 2022.

ATENCIÓN MÉDICA, 2021

Indicador	Valor
Médicos por cada 1,000 habitantes a/	0.9
Población derechohabiente b/	7,890
Población usuaria de los servicios médicos c/	42,302
Afiliados al Seguro Popular d/	ND
Consultas externas otorgadas por el Seguro Popular d/	6,046

a/ Estimaciones con base en el INEGI, 2020 y 2022.

d/ Se refiere al conjunto de personas que por ley tienen derecho a recibir prestaciones en especie o en dinero por parte de las instituciones de seguridad social. Este grupo comprende a los asegurados directos o cotizantes, pensionados y a los familiares o beneficiarios de ambos.

c/ Se refiere al segmento de población derechohabiente y potencial que hace uso de los servicios institucionales de atención médica, al menos una vez durante el año de referencia.

d/ Se refiere a los afiliados por la Secretaría de Salubridad y Asistencia (SSA) en el Instituto de Salud para el Bienestar (INSABI) por municipio.

Fuente: DGPE de la SEFIPLAN con base en el INEGI, Censo de Población y Vivienda 2020; e INEGI, IEGEMC, 2022.

URBANIZACIÓN, 2021

Indicador	Valor
Fuentes de abastecimiento de agua a/	168
Volumen promedio diario de extracción (miles de metros cúbicos)	4
Plantas potabilizadoras de agua	0
Capacidad instalada (litros por segundo)	0
Volumen suministrado anual de agua potable (millones de metros cúbicos)	0
Sistemas de drenaje y alcantarillado	50
Localidades con el servicio de drenaje y alcantarillado b/	50

a/ Comprende: arroyos, esteros, galerías, lagunas, norias, pozas, presas y ríos, registrados en 2019.

b/ Información referida a la definición de "localidad" utilizada por la fuente que la genera, por lo que no es comparable con la correspondiente a la información censal.

Fuente: DGPE de la SEFIPLAN con base en el INEGI, IEGEMC, 2022.

CARACTERÍSTICAS DE LAS VIVIENDAS, 2020

Indicador	Viviendas	Porcentaje
Viviendas particulares habitadas	8,791	
Con disponibilidad de agua entubada	8,674	98.2
Con disponibilidad de drenaje	8,579	94.3
Con disponibilidad de energía eléctrica	9,031	99.3
Con disponibilidad de sanitario o excusado	8,898	97.8
Con piso de:		
Cemento o firme	4,225	47.9
Tierra	131	1.5
Madera, mosaico y otros recubrimientos	4,435	50.2
Con disposición de bienes y tecnologías de la información y la comunicación		
Automóvil o camioneta	2,247	25.5
Televisor	7,954	90.1
Refrigerador	7,912	89.6
Lavadora	5,393	61.1
Computadora	1,374	15.6
Aparato para oír radio	5,499	62.3
Línea telefónica fija	2,443	27.7
Teléfono celular	6,163	69.8
Internet	3,166	35.9

Fuente: DGPE de la SEFIPLAN con base en el INEGI, Censo de Población y Vivienda, 2020.

POBREZA, 2020

Indicador	Personas	Porcentaje
Población en situación de pobreza	17,121	63.1
Población en situación de pobreza moderada	15,827	58.4
Población en situación de pobreza extrema	1,294	4.8
Población vulnerable por carencia social	8,092	29.8
Población vulnerable por ingreso	540	2.0
Población no pobre y no vulnerable	1,361	5.0

Fuente: DGPE de la SEFIPLAN con base en el CONEVAL, Medición de pobreza a nivel municipal 2020 y su comparativo con los años 2010 y 2015, 2021.

ÍNDICE DE REZAGO SOCIAL, 2015 y 2020

Concepto	Valor
2015	
Grado de rezago social	Bajo
Lugar a nivel estatal	154
2020	
Grado de rezago social	Bajo
Lugar a nivel estatal	153

Fuente: DGPE de la SEFIPLAN con base en el CONEVAL, ÍRS 2015 y 2020, 2021.

MARGINACIÓN, 2020

Concepto	Referencia
Grado de marginación	Bajo
Índice de marginación	54.6
Lugar que ocupa en el contexto estatal	140
Lugar que ocupa en el contexto nacional	1,293
Población analfabeta de 15 años o más	13.5%
Población sin primaria completa de 15 años o más	55.7%
Ocupantes en viviendas sin drenaje ni servicio sanitario exclusivo	1.2%
Ocupantes en viviendas sin energía eléctrica	0.3%
Ocupantes en viviendas sin agua entubada	1.0%
Viviendas con algún nivel de hacinamiento	17.3%
Ocupantes en viviendas con piso de tierra	1.3%
Población en localidades con menos de 5 000 habitantes	81.4%
Población ocupada con ingreso de hasta 2 salarios mínimos	90.0%

Fuente: DGPE de la SEFIPLAN con base en el CONAPO, Índice de Marginación por Entidad Federativa y Municipio, 2020.

ÍNDICE DE DESARROLLO HUMANO (IDH), 2010, 2015 y 2020

Índice	2010	2015	2020
Dimensión			
Índice de Desarrollo Humano	0.632	0.656	0.696
Grado de Desarrollo Humano	Medio	Medio	Medio
Subíndice de Salud	0.783	0.778	0.883
Subíndice de Educación	0.486	0.526	0.550
Subíndice de Ingreso	0.662	0.690	0.694

NOTA: El Índice de Desarrollo Humano es un indicador compuesto que mide el grado de desarrollo de tres dimensiones esenciales para el bienestar humano: la educación, la salud y los ingresos disponibles. Así cada dimensión conforma un subíndice del IDH que van de 0 a 1, dividido en cuatro niveles: Bajo: menos de 0.55, Medio: entre 0.55 y 0.7, Alto: entre 0.7 y 0.8, y Muy Alto: mayor a 0.8.

Fuente: DGPE de la SEFIPLAN con base en el PNUD en México, Informe de Desarrollo Humano Municipal 2010-2020: una década de transformaciones locales en México, 2023.

ÍNDICE DE DESIGUALDAD DE GÉNERO (IDG) MUNICIPAL, 2020

Indicador	Hombres	Mujeres
Componente		
Índice de Desigualdad Municipal	0.342	
Índice de Empoderamiento	0.448	0.448
Índice de Mercado Laboral	0.770	0.321
Índice de Salud Reproductiva	1.000	0.074

Nota: El IDG municipal se calcula por medio de tres componentes que buscan caracterizar las diferencias de oportunidades. Cuanto menor sea su valor, menor desigualdad.

Fuente: DGPE de la SEFIPLAN con base en el PNUD en México, Informe de Desarrollo Humano Municipal 2010-2020: una década de transformaciones locales en México, 2023.

6. ECONOMÍA

EMPLEO, 2020

Indicador	Valor
Población de 12 años y más	23,486
Población económicamente activa	12,751
PEA ocupada	12,590
Sector primario	49.5%
Sector secundario	14.9%
Sector terciario	35.2%
No especificado	0.4%
PEA desocupada	161
Población no económicamente activa	10,652
Estudiantes	2,437
Quehaceres del hogar	6,263
Jubilados y pensionados	166
Incapacitados permanentes	789
Otro tipo	997
Tasa de participación económica	54.3%
Tasa de ocupación	98.7%

Fuente: DGPE de la SEFIPLAN con base en el INEGI, Censo de Población y Vivienda, 2020.

AGRICULTURA, 2022

Tres principales cultivos	Superficie sembrada (Hectáreas)	Superficie cosechada (Hectáreas)	Volumen (Toneladas)	Valor (Miles de pesos)
Total	7,715.9	7,713.9	26,718.5	162,465.1
Maíz grano	4,638.0	4,638.0	13,909.9	64,025.5
Café cereza	1,733.2	1,733.2	2,253.2	26,403.2
Mango	848.0	846.0	3,065.5	19,815.3

NOTA: El total de superficie sembrada, cosechada y el valor de la producción incluyen el resto de cultivos del municipio.

Fuente: DGPE de la SEFIPLAN con base en la SADER, SIAP, 2023.

GANADERÍA Y AVICULTURA, 2022

Especie	Volumen de producción en pie (Toneladas)	Valor de producción en pie (Miles de pesos)	Volumen de producción de carne en canal (Toneladas)	Valor de producción de carne en canal (Miles de pesos)
Total	NA	144,792.3	NA	158,654.3
Bovino	4,111.6	134,920.0	2,169.0	144,780.0
Porcino	151.1	5,520.4	178.5	9,820.4
Ovino	44.6	1,581.6	15.1	1,135.5
Caprino	3.3	110.0	1.6	121.5
Ave a/	94.1	2,524.9	70.4	2,651.8
Guajolotes	3.0	135.4	2.1	145.2

Superficie dedicada a la ganadería (Hectáreas) b/

40,801.0

a/ Comprende pollos de engorda, progenitora pesada y reproductora pesada.

b/ Corresponde al año 2017.

Fuente: DGPE de la SEFIPLAN con base en el INEGI, Anuario Estadístico y Geográfico, 2018; y la SADER, SIAP, 2023.

PRINCIPALES CARACTERÍSTICAS DE LAS UNIDADES ECONÓMICAS, 2018

Indicador	Valor
Unidades económicas	645
Personal ocupado total	5,387
Personal ocupado dependiente de la razón social total	5,324
Personal ocupado dependiente de la razón social remunerado	4,494
Personal ocupado no dependiente de la razón social	63
Total de remuneraciones (miles de pesos)	1,543,534
Producción bruta total (miles de pesos)	15,363,639
Consumo intermedio (miles de pesos)	5,243,869
Valor agregado censal bruto (miles de pesos)	10,119,770
Formación bruta de capital fijo (miles de pesos)	3,719
Variación total de existencias (miles de pesos)	-2,359
Total de activos fijos (miles de pesos)	23,281,413

Fuente: DGPE de la SEFIPLAN con base en el INEGI, Censos Económicos, 2019.

7. COMUNICACIONES Y TRANSPORTES

RED CARRETERA, 2021

Tipo	Longitud (Kilómetros)
Total en el municipio	237.6
Troncal federal pavimentada	28.5
Alimentadoras estatales pavimentadas	120.6
Alimentadoras estatales revestidas	78.0
Caminos rurales pavimentados	4.5
Caminos rurales revestidos	6.0

NOTA: El total puede no coincidir con el desglose ya que incluye alimentadoras estatales de terracería y caminos rurales de terracería.

Fuente: DGPE de la SEFIPLAN con base en el INEGI, IEGEMC, 2022.

VEHÍCULOS DE MOTOR, 2021

Tipo	Tipo de servicio			Total
	Oficial	Público	Particular	
Automóviles	0	193	2,197	2,390
Camiones de pasajeros	0	0	21	21
Camiones y camionetas para carga	0	37	3,003	3,040
Motocicletas	0	NA	184	184

Fuente: DGPE de la SEFIPLAN con base en el INEGI, IEGEMC, 2022.

ACCIDENTES DE TRÁNSITO TERRESTRE, 2021

Tipo	Número
Total	8.0
Colisiones	
Con vehículo automotor	6.0
Con motocicleta	0.0
Con peatón	0.0
Con objeto fijo	0.0
Otro a/	2.0

NOTA: Comprende sólo lo registrado en zonas urbanas y suburbanas.

a/ Comprende: colisión con animal, volcadura, caída de pasajero, salida del camino, incendio, colisión con ferrocarril, colisión con ciclista y otro.

Fuente: DGPE de la SEFIPLAN con base en el INEGI, IEGEMC, 2022.

AEROPUERTOS Y AERÓDROMOS, 2021

Concepto	Número
Aeropuertos a/	0
Nacionales	0
Internacionales	0
Aeródromos	1

a/ Comprende los aeropuertos administrados por Aeropuertos y Servicios Auxiliares (ASA), Grupo Aeroportuario de Sureste (ASUR), Gobierno del Estado y Municipal.

Fuente: DGPE de la SEFIPLAN con base en el INEGI, IEGEMC, 2022.

SUSCRIPCIONES A LÍNEAS DE TELEFONÍA FIJA, 2021

Suscripciones	Número
Total	1,211
Residenciales	1,083
No residenciales	128

Fuente: DGPE de la SEFIPLAN con base en el INEGI, IEGEMC, 2022.

PUNTOS DE SERVICIO POSTAL, 2021

Concepto	Total
Puntos de servicio postal	2
Personal ocupado	0
Correspondencia expedida (Miles de piezas)	1
Correspondencia recibida (Miles de piezas)	39

NOTA: Existen municipios que reportan oficinas postales sin personal ocupado debido a que se trata de agencias o expendios propiedad de terceros, cuyo personal no pertenece a Correos de México.

Fuente: DGPE de la SEFIPLAN con base en el INEGI, IEGEMC, 2022.

8. FINANZAS PÚBLICAS

EVOLUCIÓN DE LOS INGRESOS EJERCIDOS, 2017-2021 (MILES DE PESOS)

Indicador	2017	2018	2019	2020 a/	2021 a/
Total	87,990	70,782	107,460	105,430	107,924
Impuestos	2,947	2,995	3,126	3,059	3,520
Predial	1,549	1,538	1,768	1,720	2,583
Traslado de dominio de bienes inmueble	297	641	181	259	252
Otros b/	1	1	1,177	1,080	685
Derechos	976	1,146	1,572	1,087	1,820
Productos	1,533	75	116	129	38
Aprovechamientos	353	265	407	332	675
Contribuciones de mejoras	24	35	0	0	0
Participaciones	35,774	32,470	46,311	40,795	39,552
Participaciones federales	35,774	32,470	46,311	40,795	39,552
Participaciones estatales	NA	NA	NA	NA	NA
Aportaciones federales y estatales	45,215	33,672	55,928	60,028	62,145
Aportaciones del Ramo general 33	35,185	32,262	44,701	47,224	46,128
FISM	0	0	25,197	27,169	26,781
FORTAMUNDF	0	0	19,504	20,055	19,347
Otros ingresos c/	1,168	159	0	0	0

a/ Se refiere a la Ley de Ingresos y a los acuerdos de distribución de los recursos del Ramo 33.

b/ Comprende los impuestos sobre los ingresos, accesorios, contribución adicional sobre ingresos municipales e impuestos de ejercicios.

c/ Comprende por cuenta de terceros, financiamiento, disponibilidad inicial y "otros ingresos".

Fuente: DGPE de la SEFIPLAN con base en el INEGI, Estadística de Finanzas Públicas Estatales y Municipales, 2023; Gaceta Oficial del Estado de Veracruz; Leyes de Ingresos, 2022, y Acuerdos de distribución de los recursos del Ramo 33, 2022.

EVOLUCIÓN DE LOS EGRESOS EJERCIDOS, 2018-2021 (MILES DE PESOS)

Indicador	2018	2019	2020	2021
Total	92,003	107,460	105,430	106,254
Servicios personales	26,527	32,101	27,827	36,089
Materiales y suministros	6,140	6,108	5,439	6,906
Servicios generales	13,087	14,837	12,305	18,926
Transferencias, asignaciones, subsidios y otras ayudas	5,121	14,837	7,815	8,138
Bienes muebles, inmuebles e intangibles	2,023	121	3,119	100
Inversión pública	32,746	39,106	39,119	33,722
Otros egresos a/	0	0	7,256	0
Deuda pública	3,176	3,033	2,551	2,373

a/ Comprende: inversión financiera, aplicación de recursos federales y estatales, por cuenta de terceros, disponibilidad final y "otros egresos".

Fuente: DGPE de la SEFIPLAN con base en el INEGI, Estadísticas de Finanzas Públicas Estatales y Municipales, 2023; Gaceta Oficial del Estado de Veracruz; Leyes de Ingresos, 2022, y Acuerdos de distribución de los recursos del Ramo 33, 2022.

SIGLAS Y GLOSARIO

SIGLAS

CEIEG Veracruz	Comité Estatal de Información Estadística y Geográfica del Estado de Veracruz de Ignacio de la Llave.
CM	Cuadernillo Municipal.
CONAPO	Consejo Nacional de Población.
CONEVAL	Consejo Nacional de Evaluación de la Política de Desarrollo Social.
DGPE	Dirección General de Planeación y Evaluación; de la Subsecretaría de Planeación de la SEFIPLAN.
FISM	Fondo de Aportaciones para la Infraestructura Social Municipal.
FORTAMUNDF	Fondo de Aportaciones para el Fortalecimiento de los Municipios.
IEGEMC	Información Estadística y Geográfica de los Estados para México en Cifras.
IMSS	Instituto Mexicano del Seguro Social.
INEGI	Instituto Nacional de Estadística y Geografía.
ISSSTE	Instituto de Seguridad y Servicios Sociales de los Trabajadores del Estado.
NA	No aplicable.
ND	No disponible.
NS	No significativo.
P/	Cifras preliminares.
PEMEX	Petróleos Mexicanos.
PNUD	Programa de las Naciones Unidas para el Desarrollo.
SADER	Secretaría de Agricultura y Desarrollo Rural.
SEDENA	Secretaría de la Defensa Nacional.
SEFIPLAN	Secretaría de Finanzas y Planeación del Gobierno de Veracruz de Ignacio de la Llave.
SEMAR	Secretaría de Marina
SEV	Secretaría de Educación del Gobierno de Veracruz de Ignacio de la Llave.
SIAP	Servicio de Información Agroalimentaria y Pesquera.
SS	Secretaría de Salud del Gobierno del Estado de Veracruz de Ignacio de la Llave.

GLOSARIO

Edad mediana. Medida que divide a la población en dos grupos numericamente iguales de acuerdo a su edad. La mitad de los casos quedan por debajo de la mediana y la mitad por encima.

Índice de deserción. Número de alumnos que abandonan la escuela entre ciclos consecutivos antes de concluir el nivel educativo, por cada cien alumnos matriculados al inicio de cursos del nivel educativo.

Índice de marginación. Medida sintética de cuatro dimensiones y nueve formas (indicadores) de exclusión, que mide a la población que no participa del disfrute de bienes y servicios esenciales para el desarrollo de sus capacidades básicas.

Índice de masculinidad. Relación del número de hombres por cada 100 mujeres.

Índice de reprobiación. Número de alumnos que no aprobaron un determinado grado, por cada cien matriculados en el mismo, al final del ciclo escolar.

Índice rezago social. Es una medida ponderada que resumen cuatro indicadores de carencias sociales (educación, salud, servicios básicos y espacios en la vivienda) en un solo índice que tiene como finalidad ordenar a las unidades de observación según sus carencias sociales.

No pobres y no vulnerables: Aquella población cuyo ingreso es superior a la línea de bienestar y que no tiene ninguna de las carencias sociales que se utilizan en la medición de la pobreza.

Pobreza: Una persona se encuentra en situación de pobreza cuando tiene al menos una carencia social (en los seis indicadores de rezago educativo, acceso a servicios de salud, acceso a la seguridad social, calidad y espacios de la vivienda, servicios básicos en la vivienda y acceso a la alimentación) y su ingreso es insuficiente para adquirir los bienes y servicios que requiere para satisfacer sus necesidades alimentarias y no alimentarias.

Población Económicamente Activa (PEA): Es aquella comprende a las personas de 12 años y más que tuvieron vínculo con la actividad económica (población ocupada) o que lo buscaron (población desocupada) en la semana de referencia del Censo 2010.

Pobreza extrema: Una persona se encuentra en situación de pobreza extrema cuando tiene tres o más carencias, de seis posibles, dentro del Índice de Privación Social y que, además, se encuentra por debajo de la línea de bienestar mínimo. Las personas en esta situación disponen de un ingreso tan bajo que, aun si lo dedicase por completo a la adquisición de alimentos, no podría adquirir los nutrientes necesarios para tener una vida sana.

Pobreza moderada: Es aquella persona que siendo pobre, no es pobre extrema. La incidencia de pobreza moderada se obtiene al calcular la diferencia entre la incidencia de la población en pobreza menos la de la población en pobreza extrema.

Tasa de ocupación: Es el porcentaje que representa la población ocupada respecto a la población económicamente activa.

Tasa de participación económica: Es el porcentaje que representa la población económicamente activa respecto a la población de 12 años y más.

Vulnerables por carencias sociales: Aquella población que presenta una o más carencias sociales, pero cuyo ingreso es superior a la línea de bienestar.

Vulnerables por Ingresos: Aquella población que no presenta carencias sociales pero cuyo ingreso es inferior o igual a la línea de bienestar.