



**VERACRUZ**  
GOBIERNO  
DEL ESTADO



**SEFIPLAN**  
Secretaría de Finanzas  
y Planeación



Comité Estatal de Información  
Estadística y Geográfica de Veracruz

Sistema de Información Estadística y Geográfica del Estado  
de Veracruz de Ignacio de la Llave (SIEGVER)

## CUADERNILLOS MUNICIPALES

*Edición 2023*

# Altotonga

### Contenido

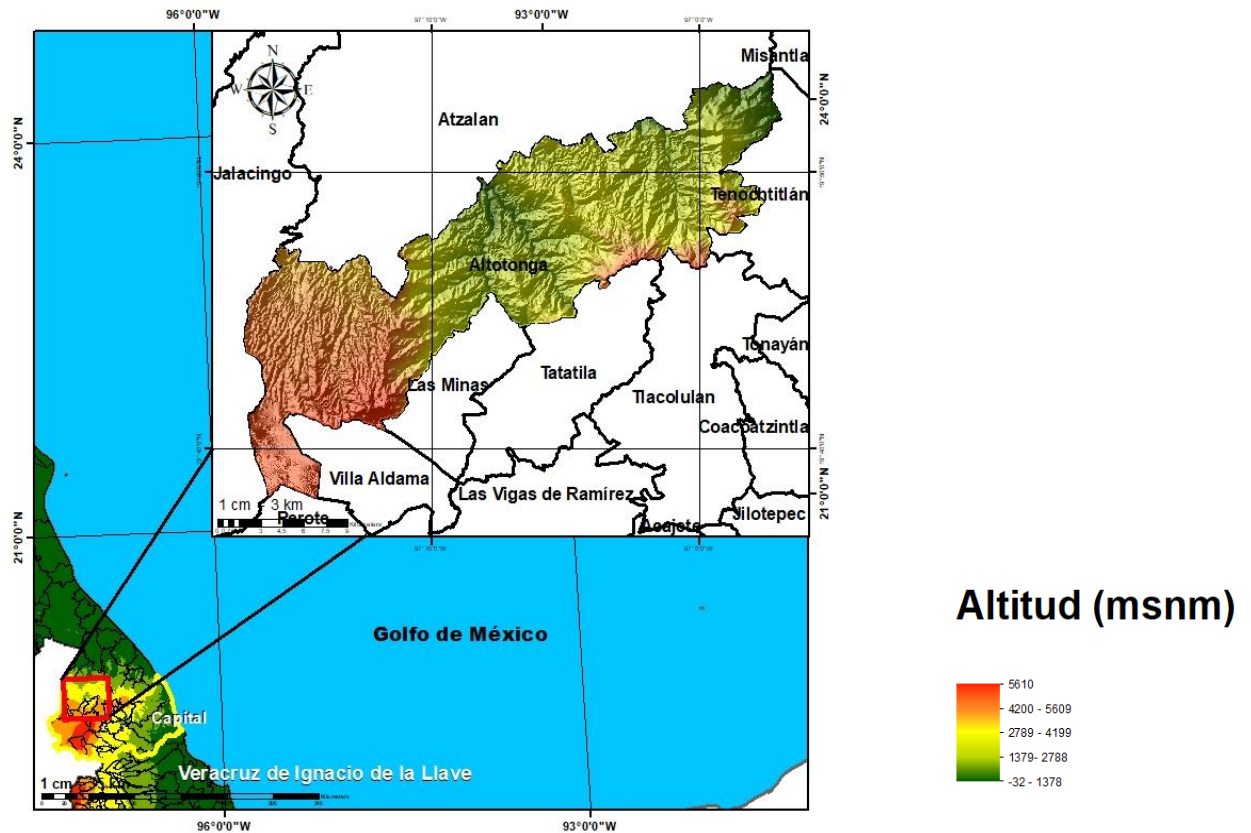
	Página
1. Geografía	2
2. Medio Ambiente	3
3. Gobierno	3
4. Demografía	4
5. Desarrollo social	5
6. Economía	9
7. Comunicaciones y transportes	10
8. Finanzas públicas	12

**Subsecretaría de Planeación**

**Dirección General de Planeación y Evaluación**



# 1. GEOGRAFÍA



Fuente: DGPE de la SEFIPLAN con base en el INEGI, Marco Geoestadístico, 2021.

## UBICACIÓN

Entre los paralelos 19° 38' y 19° 54' de latitud norte; los meridianos 96° 57' y 97° 17' de longitud oeste; altitud entre 500 y 2,500 m.

## LÍMITES

Colinda al norte con los municipios de Atzalan y Tenochtitlán; al este con los municipios de Tenochtitlán, Tlacolulan y Tatatila; al sur con los municipios de Tatatila, Las Minas, Villa Aldama, Perote y Jalacingo; al oeste con los municipios de Jalacingo y Atzalan.

## CLIMA

Semicálido húmedo con lluvias todo el año (54%), templado húmedo con lluvias todo el año (21%), templado húmedo con abundantes lluvias en verano (16%), templado subhúmedo con lluvias en verano, de mayor humedad (5%) y templado subhúmedo con lluvias en verano, de humedad media (4%) .

Rango de temperatura

12 – 24°C

Rango de precipitación

500 – 2 100 mm

Fuente: DGPE de la SEFIPLAN con base en el INEGI, Prontuario de Información Geográfica Municipal de los Estados Unidos Mexicanos, 2010.

## DATOS GEOGRÁFICOS

Indicador	Valor
Cabecera municipal	Altotonga
Localidades en 2020	105
Urbanas	3
Rurales	102
Superficie	328.5 km <sup>2</sup>
Porcentaje del territorio estatal	0.5%
Densidad poblacional en 2020	195.5 hab/km <sup>2</sup>

**Fuente:** DGPE de la SEFIPLAN con base en el INEGI, Censo de Población y Vivienda 2020; e INEGI, Marco Geoestadístico, 2021.

## 2. MEDIO AMBIENTE

## USO DE SUELO Y VEGETACIÓN, 2018

Tipo de superficie	Superficie (Km <sup>2</sup> )
Superficie continental	328.5
Agricultura	141.1
Pastizal	0.0
Pastizal CULTIVADO	74.1
Bosque	47.7
Selva	0.0
Matorral xerófilo	0.0
Otros tipos de vegetación	0.0
Vegetación secundaria	62.3
Áreas sin vegetación	0.3
Cuerpos de agua	0.0
Áreas urbanas	3.0

**NOTA:** La información se elaboró por el INEGI en el periodo de 2017 – 2021 y se derivó con base en la información de la serie VI (2016). La última actualización en el CM correspondía a 2005 (serie III) de ahí la pertinencia y relevancia de su actualización en la edición 2023.

**Fuente:** DGPE de la SEFIPLAN con base en el INEGI, Uso del Suelo y Vegetación serie VII, base 2018; e INEGI, Marco Geoestadístico, 2021.

## 3. GOBIERNO

## GOBIERNO, 2023

Presidente(a) municipal 2022-2025	Juan Ignacio Vladimir Morales Guevara
Partido o coalición	Partido Revolucionario Institucional (PRI)
Dirección municipal	5 de mayo No. 5, Zona Centro, C.P. 93700
Teléfono	(226) 316-0024
Página web	<u>0</u>
Distrito electoral local	09 Perote
Representante	Dip. Paul Martínez Marie (MORENA)
Distrito electoral federal	VII Martínez de la Torre
Representante	VII. Dip. Mónica Herrera Villavicencio (MORENA)

**Fuente:** DGPE de la SEFIPLAN con base en la Cámara de Diputados, LXV Legislatura, Listado de Diputados por Estado, 2023; INE, Descriptivo de la Distribución Federal, Veracruz, 2017.

**ÍNDICE DE CAPACIDADES FUNCIONALES MUNICIPALES (ICFM), 2016 y 2018**

Índice	2016	2018
Subíndice		
Capacidades Funcionales Municipales (ICFM)	0.291	0.090
Capacidades para involucrar actores relevantes	0.000	0.000
Capacidades para diagnosticar	0.833	0.000
Capacidades para formular políticas y estrategias	0.100	0.167
Capacidades para presupuestar, gestionar e implementar	0.833	0.311
Capacidades para evaluar	0.356	0.000

**NOTA:** El Índice de Capacidades Funcionales Municipales (ICFM) es un indicador compuesto que mide el grado de desarrollo de cinco competencias en las administraciones públicas municipales. Cada uno de los rubros define un subíndice que va de 0 a 1, donde el valor más alto significa mejores destrezas.

**Fuente:** DGPE de la SEFIPLAN con base en el PNUD en México, Informe de Desarrollo Humano Municipal 2010-2020: una década de transformaciones locales en México, 2023.

**4. DEMOGRAFÍA****EVOLUCIÓN DE LA POBLACIÓN, 1995-2020**

Año	Total	Hombres	Mujeres	Proporción Estatal (%)
2020	64,234	30,527	33,707	0.80
2015	65,548	31,417	34,131	0.81
2010	60,396	29,014	31,382	0.79
2005	56,962	27,335	29,627	0.80
2000	53,241	26,009	27,232	0.77
1995	48,827	24,178	24,649	0.72

**Fuente:** DGPE de la SEFIPLAN con base en el INEGI: Censos y Conteos de Población y Vivienda, 1995 a 2020. y Encuesta Intercensal, 2015.

**TASA DE CRECIMIENTO MEDIA**

Periodo	Tasa (%)
2015-2020	-0.40
2010-2015	1.74
2005-2010	1.27
2000-2005	1.20

**Fuente:** DGPE de la SEFIPLAN, estimaciones con base en el INEGI: Censos y Conteos de Población y Vivienda, 1995 a 2020; y Encuesta Intercensal, 2015.

**HABITANTES EN PRINCIPALES LOCALIDADES, 2020**

Localidad	Habitantes
Altotonga	21,640
Juan Marcos (San José Buenavista)	3,039
Ahueyahualco	2,944
Tezahuapan de Juárez	2,143
Gutiérrez Zamora	1,828
Resto de localidades	32,640

**Fuente:** DGPE de la SEFIPLAN con base en el INEGI, Censo de Población y Vivienda, 2020.

**POBLACIÓN POR TAMAÑO DE LOCALIDAD, 2020**

Ámbito	Habitantes
Tamaño	
Rural	36,611
Menos de 500 habitantes	12,046
500 a 2,499 habitantes	24,565
Urbano	27,623
2,500 a 14,999 habitantes	5,983
15,000 y más habitantes	21,640

**Fuente:** DGPE de la SEFIPLAN con base en el INEGI, Censo de Población y Vivienda, 2020.

**ESTADÍSTICAS VITALES, 2020**

Indicador	Valor
Nacimientos	978
Defunciones generales	436
Defunciones infantiles a/	11
Matrimonios	68
Divorcios	2

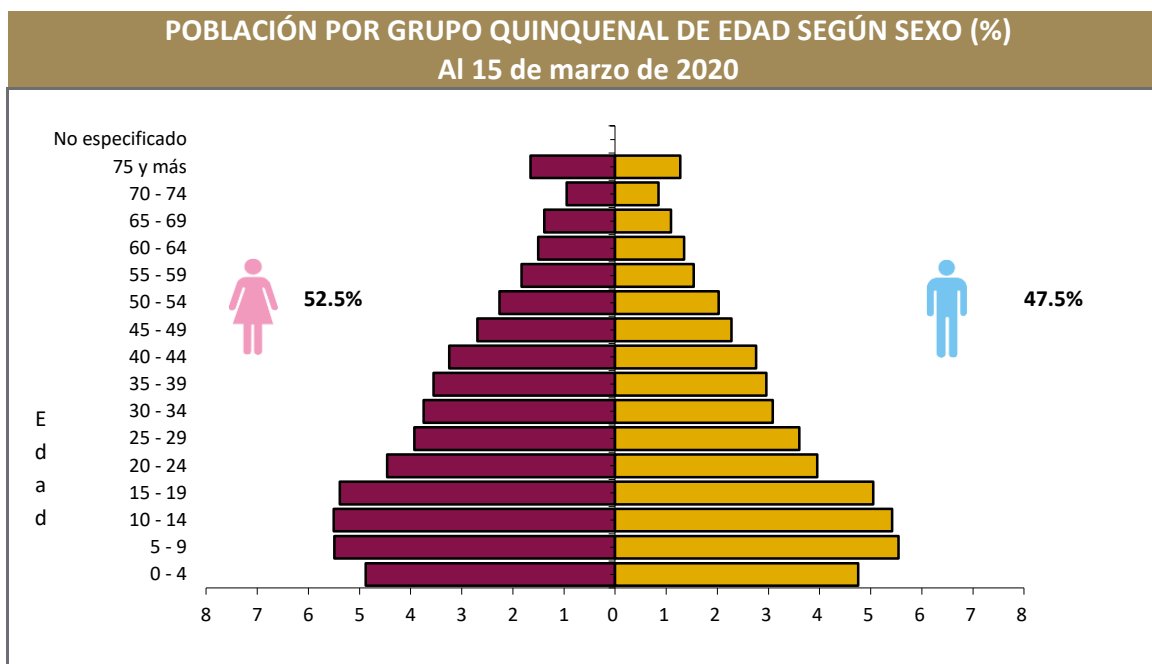
a/ Se refiere a menores de un año.

**Fuente:** DGPE de la SEFIPLAN con base en el INEGI, IEGEMC, 2021.

**RAZÓN DE MASCULINIDAD Y EDAD MEDIANA, 2020**

Indicador	Valor
Índice de masculinidad	90.6
Edad mediana (años)	24
Hombres	23
Mujeres	25

**Fuente:** DGPE de la SEFIPLAN con base en el INEGI, Censo de Población y Vivienda, 2020.



Fuente: DGPE de la SEFIPLAN con base en el INEGI, Censo de Población y Vivienda, 2020.

### POBLACIÓN POR GRUPOS DE EDAD, 2020

Grupo de edad	Habitantes
Infantil (0-14 años)	20,297
Joven y adulta (15-64 años)	39,314
Tercera edad (65 años y más)	4,623

**NOTA:** Excluye a la población que no especificó su edad, por lo que la suma puede no coincidir con el total de población expresado en el cuadro de la evolución de la población.

**Fuente:** DGPE de la SEFIPLAN con base en el INEGI, Censo de Población y Vivienda, 2020.

### POBLACIÓN INDÍGENA, 2020

Indicador	Valor
Población en hogares indígenas a/	1,934
Población de 3 años o más hablante de lengua indígena	
Total	619
Hombres	285
Mujeres	334
Población de 3 años y más que habla lengua indígena	1.02%
Hablantes de lengua indígena que no hablan español	0.97%
Lengua principal	Náhuatl

a/ Se refiere a la población en hogares donde el jefe (a) o su cónyuge habla alguna lengua

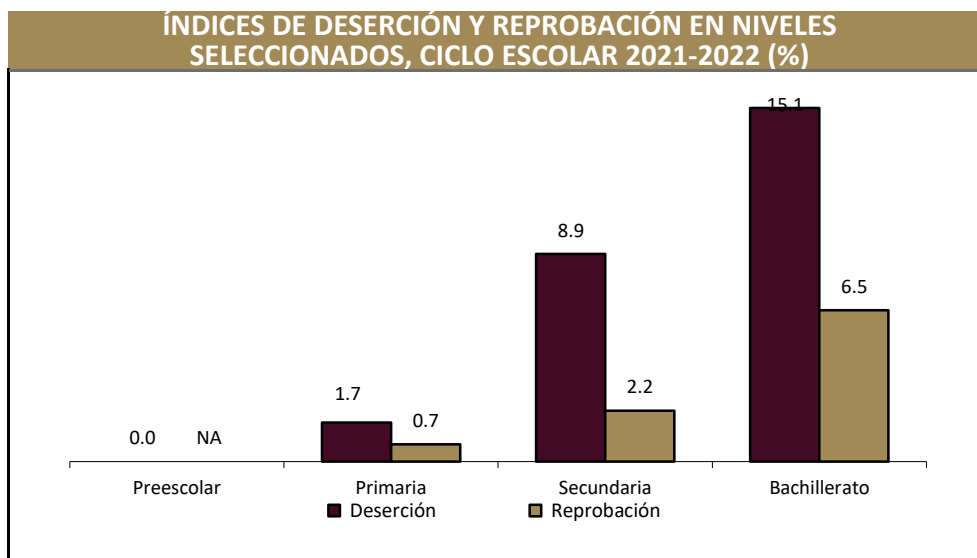
**Fuente:** DGPE de la SEFIPLAN con base en el INEGI, Censo de Población y Vivienda, 2020.

## 5. DESARROLLO SOCIAL

### CARACTERÍSTICAS DEL SECTOR EDUCATIVO, CICLO ESCOLAR 2021-2022

Nivel educativo	Escuelas	Docentes	Grupos	Alumnos		
				Hombres	Mujeres	Total
<b>Total</b>	<b>246</b>	<b>929</b>	<b>835</b>	<b>7,964</b>	<b>8,372</b>	<b>16,336</b>
Educación inicial	0	0	0	0	0	0
Educación especial	3	17	15	102	82	184
Preescolar	77	149	149	983	1,006	1,989
Primaria	98	400	396	4,321	4,252	8,573
Secundaria	45	212	190	1,706	1,836	3,542
Profesional técnico	0	0	0	0	0	0
Bachillerato	15	117	72	745	1,027	1,772
Técnico superior universitario	0	16	0	42	44	86
Normal	0	0	0	0	0	0
Licenciatura Univ. y Tec.	0	0	0	9	26	35
Posgrado Univ. y Tec.	0	0	0	0	0	0
Educación para adultos	2	5	0	20	28	48
Formación para el trabajo	6	13	13	36	71	107

Fuente: DGPE con base en la SEV, Información Estadística del Sistema Educativo Estatal, 2022.



Fuente: DGPE con base en la SEV, Información Estadística del Sistema Educativo Estatal, 2022.

#### ANALFABETISMO, 2020

Indicador	Valor
Población de 6 a 14 años que sabe leer y escribir	89.2%
Población del 15 años y más	43,937
Población de 15 años y más analfabeta	5,728
Tasa de analfabetismo	13.0%

Fuente: DGPE de la SEFIPLAN con base en el INEGI, Censo Nacional de Población y Vivienda, 2020.

#### EDUCANDOS ALFABETIZADOS, ALFABETIZADORES, BIBLIOTECAS PÚBLICAS Y BECAS, 2021

Indicador	Valor
Educandos alfabetizados	4
Alfabetizadores	16
Bibliotecas a/	2
Becas otorgadas b/	261

a/ Se refiere a las ubicadas en los centros de educación básica y media superior, y superior.

b/ Se refieren a todos los niveles escolares en 2019.

Fuente: DGPE de la SEFIPLAN con base en el INEGI, IEGEMC, 2022.

#### CARACTERÍSTICAS DEL SECTOR SALUD, 2021

Institución	Unidades de consulta externa	Consultas externas otorgadas	Hospitales		Médicos a/
			General	Especialidad	
<b>Total</b>	<b>13</b>	<b>41,504</b>	<b>1</b>	<b>0</b>	<b>53</b>
IMSS	1	####	0	0	8
ISSSTE	ND	ND	ND	ND	ND
PEMEX	0	0	0	0	0
SEDENA	0	0	0	0	0
SEMAR	0	0	0	0	0
IMSS-BIENESTAR	6	####	0	0	ND
SS	6	0	1	0	45

a/ Comprende: médicos generales, especialistas, residentes, pasantes, odontólogos y en otras labores.

Fuente: DGPE de la SEFIPLAN con base en el INEGI, IEGEMC, 2022.

### ATENCIÓN MÉDICA, 2021

Indicador	Valor
Médicos por cada 1,000 habitantes a/	1.2
Población derechohabiente b/	9,209
Población usuaria de los servicios médicos c/	78,471
Afiliados al Seguro Popular d/	ND
Consultas externas otorgadas por el Seguro Popular d/	5,801

a/ Estimaciones con base en el INEGI, 2020 y 2022.

d/ Se refiere al conjunto de personas que por ley tienen derecho a recibir prestaciones en especie o en dinero por parte de las instituciones de seguridad social. Este grupo comprende a los asegurados directos o cotizantes, pensionados y a los familiares o beneficiarios de ambos.

c/ Se refiere al segmento de población derechohabiente y potencial que hace uso de los servicios institucionales de atención médica, al menos una vez durante el año de referencia.

d/ Se refiere a los afiliados por la Secretaría de Salubridad y Asistencia (SSA) en el Instituto de Salud para el Bienestar (INSABI) por municipio.

**Fuente:** DGPE de la SEFIPLAN con base en el INEGI, Censo de Población y Vivienda 2020; e INEGI, IEGEMC, 2022.

### URBANIZACIÓN, 2021

Indicador	Valor
Fuentes de abastecimiento de agua a/	131
Volumen promedio diario de extracción (miles de metros cúbicos)	8
Plantas potabilizadoras de agua	0
Capacidad instalada (litros por segundo)	0
Volumen suministrado anual de agua potable (millones de metros cúbicos)	0
Sistemas de drenaje y alcantarillado	26
Localidades con el servicio de drenaje y alcantarillado b/	26

a/ Comprende: arroyos, esteros, galerías, lagunas, norias, pozas, presas y ríos, registrados en 2019.

b/ Información referida a la definición de "localidad" utilizada por la fuente que la genera, por lo que no es comparable con la correspondiente a la información censal.

**Fuente:** DGPE de la SEFIPLAN con base en el INEGI, IEGEMC, 2022.

### CARACTERÍSTICAS DE LAS VIVIENDAS, 2020

Indicador	Viviendas	Porcentaje
Viviendas particulares habitadas	16,662	
Con disponibilidad de agua entubada	15,761	94.3
Con disponibilidad de drenaje	14,456	89.7
Con disponibilidad de energía eléctrica	15,909	98.7
Con disponibilidad de sanitario o excusado	15,926	98.8
Con piso de:		
Cemento o firme	12,270	73.4
Tierra	1,478	8.8
Madera, mosaico y otros recubrimientos	2,914	17.4
Con disposición de bienes y tecnologías de la información y la comunicación		
Automóvil o camioneta	3,255	19.5
Televisor	13,747	82.3
Refrigerador	9,399	56.3
Lavadora	5,694	34.1
Computadora	2,007	12.0
Aparato para oír radio	10,258	61.4
Línea telefónica fija	1,770	10.6
Teléfono celular	12,715	76.1
Internet	4,010	24.0

**Fuente:** DGPE de la SEFIPLAN con base en el INEGI, Censo de Población y Vivienda, 2020.

## POBREZA, 2020

Indicador	Personas	Porcentaje
Población en situación de pobreza	64,851	87.2
Población en situación de pobreza moderada	43,930	59.1
Población en situación de pobreza extrema	20,921	28.1
Población vulnerable por carencia social	7,337	9.9
Población vulnerable por ingreso	760	1.0
Población no pobre y no vulnerable	1,387	1.9

**Fuente:** DGPE de la SEFIPLAN con base en el CONEVAL, Medición de pobreza a nivel municipal 2020 y su comparativo con los años 2010 y 2015, 2021.

## ÍNDICE DE REZAGO SOCIAL, 2015 y 2020

Concepto	Valor
2015	
Grado de rezago social	Alto
Lugar a nivel estatal	67
2020	
Grado de rezago social	Medio
Lugar a nivel estatal	66

**Fuente:** DGPE de la SEFIPLAN con base en el CONEVAL, ÍRS 2015 y 2020, 2021.

## MARGINACIÓN, 2020

Concepto	Referencia
Grado de marginación	Medio
Índice de marginación	53.0
Lugar que ocupa en el contexto estatal	98
Lugar que ocupa en el contexto nacional	881
Población analfabeta de 15 años o más	13.0%
Población sin primaria completa de 15 años o más	53.7%
Ocupantes en viviendas sin drenaje ni servicio sanitario exclusivo	0.9%
Ocupantes en viviendas sin energía eléctrica	1.4%
Ocupantes en viviendas sin agua entubada	5.2%
Viviendas con algún nivel de hacinamiento	36.6%
Ocupantes en viviendas con piso de tierra	8.9%
Población en localidades con menos de 5 000 habitantes	66.3%
Población ocupada con ingreso de hasta 2 salarios mínimos	89.1%

**Fuente:** DGPE de la SEFIPLAN con base en el CONAPO, Índice de Marginación por Entidad Federativa y Municipio, 2020.

## ÍNDICE DE DESARROLLO HUMANO (IDH), 2010, 2015 y 2020

Índice	2010	2015	2020
<b>Dimensión</b>			
Índice de Desarrollo Humano	0.575	0.621	0.630
Grado de Desarrollo Humano	Medio	Medio	Medio
Subíndice de Salud	0.632	0.702	0.816
Subíndice de Educación	0.463	0.507	0.490
Subíndice de Ingreso	0.649	0.674	0.625

**NOTA:** El Índice de Desarrollo Humano es un indicador compuesto que mide el grado de desarrollo de tres dimensiones esenciales para el bienestar humano: la educación, la salud y los ingresos disponibles. Así cada dimensión conforma un subíndice del IDH que van de 0 a 1, dividido en cuatro niveles: Bajo: menos de 0.55, Medio: entre 0.55 y 0.7, Alto: entre 0.7 y 0.8, y Muy Alto: mayor a 0.8.

**Fuente:** DGPE de la SEFIPLAN con base en el PNUD en México, Informe de Desarrollo Humano Municipal 2010-2020: una década de transformaciones locales en México, 2023.

## ÍNDICE DE DESIGUALDAD DE GÉNERO (IDG) MUNICIPAL, 2020

Indicador	Hombres	Mujeres
<b>Componente</b>		
Índice de Desigualdad Municipal	0.304	
Índice de Empoderamiento	0.427	0.427
Índice de Mercado Laboral	0.849	0.558
Índice de Salud Reproductiva	1.000	0.072

**Nota:** El IDG municipal se calcula por medio de tres componentes que buscan caracterizar las diferencias de oportunidades. Cuanto menor sea su valor, menor desigualdad.

**Fuente:** DGPE de la SEFIPLAN con base en el PNUD en México, Informe de Desarrollo Humano Municipal 2010-2020: una década de transformaciones locales en México, 2023.



## 6. ECONOMÍA

### EMPLEO, 2020

Indicador	Valor
Población de 12 años y más	48,135
Población económicamente activa	33,404
PEA ocupada	33,125
Sector primario	30.1%
Sector secundario	38.1%
Sector terciario	31.5%
No especificado	0.3%
PEA desocupada	279
Población no económicamente activa	14,625
Estudiantes	4,815
Quehaceres del hogar	7,866
Jubilados y pensionados	271
Incapacitados permanentes	868
Otro tipo	805
Tasa de participación económica	69.4%
Tasa de ocupación	99.2%

Fuente: DGPE de la SEFIPLAN con base en el INEGI, Censo de Población y Vivienda, 2020.

### AGRICULTURA, 2022

Tres principales cultivos	Superficie sembrada (Hectáreas)	Superficie cosechada (Hectáreas)	Volumen (Toneladas)	Valor (Miles de pesos)
<b>Total</b>	<b>9,202.0</b>	<b>9,002.0</b>	<b>48,645.9</b>	<b>268,414.6</b>
Maíz grano	5,657.0	5,657.0	10,937.5	50,532.7
Café cereza	1,990.0	1,790.0	3,114.6	37,669.6
Haba grano	733.0	733.0	1,940.9	17,947.6

NOTA: El total de superficie sembrada, cosechada y el valor de la producción incluyen el resto de cultivos del municipio.

Fuente: DGPE de la SEFIPLAN con base en la SADER, SIAP, 2023.

### GANADERÍA Y AVICULTURA, 2022

Especie	Volumen de producción en pie (Toneladas)	Valor de producción en pie (Miles de pesos)	Volumen de producción de carne en canal (Toneladas)	Valor de producción de carne en canal (Miles de pesos)
<b>Total</b>	<b>NA</b>	<b>38,866.6</b>	<b>NA</b>	<b>42,832.1</b>
Bovino	652.7	20,918.6	354.5	22,773.7
Porcino	374.6	13,319.8	214.5	11,570.8
Ovino	32.0	1,157.8	63.2	4,864.4
Caprino	33.6	1,114.9	16.6	1,210.1
Ave a/	70.2	1,992.0	54.4	2,017.7
Guajolotes	8.1	363.6	5.7	395.5

Superficie dedicada a la ganadería (Hectáreas) b/

**4,238.0**

a/ Comprende pollos de engorda, progenitora pesada y reproductora pesada.

b/ Corresponde al año 2017.

Fuente: DGPE de la SEFIPLAN con base en el INEGI, Anuario Estadístico y Geográfico, 2018; y la SADER, SIAP, 2023.

**PRINCIPALES CARACTERÍSTICAS DE LAS UNIDADES ECONÓMICAS, 2018**

<b>Indicador</b>	<b>Valor</b>
Unidades económicas	1,833
Personal ocupado total	4,245
Personal ocupado dependiente de la razón social total	4,125
Personal ocupado dependiente de la razón social remunerado	2,204
Personal ocupado no dependiente de la razón social	120
Total de remuneraciones (miles de pesos)	106,534
Producción bruta total (miles de pesos)	600,848
Consumo intermedio (miles de pesos)	180,525
Valor agregado censal bruto (miles de pesos)	420,323
Formación bruta de capital fijo (miles de pesos)	8,094
Variación total de existencias (miles de pesos)	18
Total de activos fijos (miles de pesos)	313,069

**Fuente:** DGPE de la SEFIPLAN con base en el INEGI, Censos Económicos, 2019.

**7. COMUNICACIONES Y TRANSPORTES****RED CARRETERA, 2021**

<b>Tipo</b>	<b>Longitud (Kilómetros)</b>
<b>Total en el municipio</b>	<b>151.1</b>
Troncal federal pavimentada	20.8
Alimentadoras estatales pavimentadas	13.9
Alimentadoras estatales revestidas	35.2
Caminos rurales pavimentados	9.0
Caminos rurales revestidos	72.2

**NOTA:** El total puede no coincidir con el desglose ya que incluye alimentadoras estatales de terracería y caminos rurales de terracería.

**Fuente:** DGPE de la SEFIPLAN con base en el INEGI, IEGEMC, 2022.

**VEHÍCULOS DE MOTOR, 2021**

<b>Tipo</b>	<b>Tipo de servicio</b>			<b>Total</b>
	<b>Oficial</b>	<b>Público</b>	<b>Particular</b>	
Automóviles	0	182	3,504	3,686
Camiones de pasajeros	0	22	4	26
Camiones y camionetas para carga	0	6	3,627	3,633
Motocicletas	0	NA	316	316

**Fuente:** DGPE de la SEFIPLAN con base en el INEGI, IEGEMC, 2022.

**ACCIDENTES DE TRÁNSITO TERRESTRE, 2021**

<b>Tipo</b>	<b>Número</b>
<b>Total</b>	<b>4.0</b>
Colisiones	
Con vehículo automotor	0.0
Con motocicleta	1.0
Con peatón	0.0
Con objeto fijo	3.0
Otro a/	0.0

**NOTA:** Comprende sólo lo registrado en zonas urbanas y suburbanas.

a/ Comprende: colisión con animal, volcadura, caída de pasajero, salida del camino, incendio, colisión con ferrocarril, colisión con ciclista y otro.

**Fuente:** DGPE de la SEFIPLAN con base en el INEGI, IEGEMC, 2022.

**AEROPUERTOS Y AERÓDROMOS, 2021**

<b>Concepto</b>	<b>Número</b>
<b>Aeropuertos a/</b>	<b>0</b>
Nacionales	0
Internacionales	0
Aeródromos	0

a/ Comprende los aeropuertos administrados por Aeropuertos y Servicios Auxiliares (ASA), Grupo Aeroportuario de Sureste (ASUR), Gobierno del Estado y Municipal.

**Fuente:** DGPE de la SEFIPLAN con base en el INEGI, IEGEMC, 2022.

**SUSCRIPCIONES A LÍNEAS DE TELEFONÍA FIJA, 2021**

<b>Suscripciones</b>	<b>Número</b>
<b>Total</b>	<b>3,999</b>
Residenciales	3,655
No residenciales	344

**Fuente:** DGPE de la SEFIPLAN con base en el INEGI, IEGEMC, 2022.

**PUNTOS DE SERVICIO POSTAL, 2021**

<b>Concepto</b>	<b>Total</b>
Puntos de servicio postal	1
Personal ocupado	3
Correspondencia expedida (Miles de piezas)	2
Correspondencia recibida (Miles de piezas)	52

**NOTA:** Existen municipios que reportan oficinas postales sin personal ocupado debido a que se trata de agencias o expendios propiedad de terceros, cuyo personal no pertenece a Correos de México.

**Fuente:** DGPE de la SEFIPLAN con base en el INEGI, IEGEMC, 2022.

## 8. FINANZAS PÚBLICAS

### EVOLUCIÓN DE LOS INGRESOS EJERCIDOS, 2017-2021 (MILES DE PESOS)

Indicador	2017	2018	2019	2020 a/	2021 a/
<b>Total</b>	<b>172,584</b>	<b>133,455</b>	<b>199,678</b>	<b>190,415</b>	<b>188,108</b>
Impuestos	5,819	5,659	5,731	5,353	4,724
Predial	4,775	4,665	3,733	3,789	3,848
Traslado de dominio de bienes inmueble	284	273	377	323	480
Otros b/	1	1	1,621	1,242	397
Derechos	3,491	3,529	3,329	2,965	3,648
Productos	174	56	3,264	71	30
Aprovechamientos	108	237	196	199	1,101
Contribuciones de mejoras	0	0	0	0	0
Participaciones	30,159	16,586	36,749	38,587	38,483
Participaciones federales	30,159	16,586	36,749	38,587	38,483
Participaciones estatales	NA	NA	NA	NA	NA
Aportaciones federales y estatales	128,063	104,209	150,409	143,240	139,579
Aportaciones del Ramo general 33	109,683	98,721	129,677	137,120	134,545
FISM	0	0	85,474	91,669	90,451
FORTAMUNDF	0	0	44,203	45,452	44,094
Otros ingresos c/	4,769	3,180	0	0	0

a/ Se refiere a la Ley de Ingresos y a los acuerdos de distribución de los recursos del Ramo 33.

b/ Comprende los impuestos sobre los ingresos, accesorios, contribución adicional sobre ingresos municipales e impuestos de ejercicios.

c/ Comprende por cuenta de terceros, financiamiento, disponibilidad inicial y "otros ingresos".

**Fuente:** DGPE de la SEFIPLAN con base en el INEGI, Estadística de Finanzas Públicas Estatales y Municipales, 2023; Gaceta Oficial del Estado de Veracruz; Leyes de Ingresos, 2022, y Acuerdos de distribución de los recursos del Ramo 33, 2022.

### EVOLUCIÓN DE LOS EGRESOS EJERCIDOS, 2018-2021 (MILES DE PESOS)

Indicador	2018	2019	2020	2021
<b>Total</b>	<b>161,708</b>	<b>199,678</b>	<b>190,415</b>	<b>187,910</b>
Servicios personales	32,483	38,038	40,330	44,819
Materiales y suministros	7,224	9,617	11,244	8,711
Servicios generales	17,301	20,605	16,482	14,730
Transferencias, asignaciones, subsidios y otras ayudas	3,295	20,605	1,903	1,928
Bienes muebles, inmuebles e intangibles	2,431	1,800	0	1,148
Inversión pública	95,804	124,787	116,826	114,050
Otros egresos a/	0	0	11	0
Deuda pública	3,169	3,343	3,618	2,524

a/ Comprende: inversión financiera, aplicación de recursos federales y estatales, por cuenta de terceros, disponibilidad final y "otros egresos".

**Fuente:** DGPE de la SEFIPLAN con base en el INEGI, Estadísticas de Finanzas Públicas Estatales y Municipales, 2023; Gaceta Oficial del Estado de Veracruz; Leyes de Ingresos, 2022, y Acuerdos de distribución de los recursos del Ramo 33, 2022.

## SIGLAS Y GLOSARIO

### SIGLAS

CEIEG Veracruz	Comité Estatal de Información Estadística y Geográfica del Estado de Veracruz de Ignacio de la Llave.
CM	Cuadernillo Municipal.
CONAPO	Consejo Nacional de Población.
CONEVAL	Consejo Nacional de Evaluación de la Política de Desarrollo Social.
DGPE	Dirección General de Planeación y Evaluación; de la Subsecretaría de Planeación de la SEFIPLAN.
FISM	Fondo de Aportaciones para la Infraestructura Social Municipal.
FORTAMUNDF	Fondo de Aportaciones para el Fortalecimiento de los Municipios.
IEGEMC	Información Estadística y Geográfica de los Estados para México en Cifras.
IMSS	Instituto Mexicano del Seguro Social.
INEGI	Instituto Nacional de Estadística y Geografía.
ISSSTE	Instituto de Seguridad y Servicios Sociales de los Trabajadores del Estado.
NA	No aplicable.
ND	No disponible.
NS	No significativo.
P/	Cifras preliminares.
PEMEX	Petróleos Mexicanos.
PNUD	Programa de las Naciones Unidas para el Desarrollo.
SADER	Secretaría de Agricultura y Desarrollo Rural.
SEDENA	Secretaría de la Defensa Nacional.
SEFIPLAN	Secretaría de Finanzas y Planeación del Gobierno de Veracruz de Ignacio de la Llave.
SEMAR	Secretaría de Marina
SEV	Secretaría de Educación del Gobierno de Veracruz de Ignacio de la Llave.
SIAP	Servicio de Información Agroalimentaria y Pesquera.
SS	Secretaría de Salud del Gobierno del Estado de Veracruz de Ignacio de la Llave.

### GLOSARIO

**Edad mediana.** Medida que divide a la población en dos grupos numericamente iguales de acuerdo a su edad. La mitad de los casos quedan por debajo de la mediana y la mitad por encima.

**Índice de deserción.** Número de alumnos que abandonan la escuela entre ciclos consecutivos antes de concluir el nivel educativo, por cada cien alumnos matriculados al inicio de cursos del nivel educativo.

**Índice de marginación.** Medida sintética de cuatro dimensiones y nueve formas (indicadores) de exclusión, que mide a la población que no participa del disfrute de bienes y servicios esenciales para el desarrollo de sus capacidades básicas.

**Índice de masculinidad.** Relación del número de hombres por cada 100 mujeres.

**Índice de reprobiación.** Número de alumnos que no aprobaron un determinado grado, por cada cien matriculados en el mismo, al final del ciclo escolar.

**Índice rezago social.** Es una medida ponderada que resumen cuatro indicadores de carencias sociales (educación, salud, servicios básicos y espacios en la vivienda) en un solo índice que tiene como finalidad ordenar a las unidades de observación según sus carencias sociales.

**No pobres y no vulnerables:** Aquella población cuyo ingreso es superior a la línea de bienestar y que no tiene ninguna de las carencias sociales que se utilizan en la medición de la pobreza.

**Pobreza:** Una persona se encuentra en situación de pobreza cuando tiene al menos una carencia social (en los seis indicadores de rezago educativo, acceso a servicios de salud, acceso a la seguridad social, calidad y espacios de la vivienda, servicios básicos en la vivienda y acceso a la alimentación) y su ingreso es insuficiente para adquirir los bienes y servicios que requiere para satisfacer sus necesidades alimentarias y no alimentarias.

**Población Económicamente Activa (PEA):** Es aquella comprende a las personas de 12 años y más que tuvieron vínculo con la actividad económica (población ocupada) o que lo buscaron (población desocupada) en la semana de referencia del Censo 2010.

**Pobreza extrema:** Una persona se encuentra en situación de pobreza extrema cuando tiene tres o más carencias, de seis posibles, dentro del Índice de Privación Social y que, además, se encuentra por debajo de la línea de bienestar mínimo. Las personas en esta situación disponen de un ingreso tan bajo que, aun si lo dedicase por completo a la adquisición de alimentos, no podría adquirir los nutrientes necesarios para tener una vida sana.

**Pobreza moderada:** Es aquella persona que siendo pobre, no es pobre extrema. La incidencia de pobreza moderada se obtiene al calcular la diferencia entre la incidencia de la población en pobreza menos la de la población en pobreza extrema.

**Tasa de ocupación:** Es el porcentaje que representa la población ocupada respecto a la población económicamente activa.

**Tasa de participación económica:** Es el porcentaje que representa la población económicamente activa respecto a la población de 12 años y más.

**Vulnerables por carencias sociales:** Aquella población que presenta una o más carencias sociales, pero cuyo ingreso es superior a la línea de bienestar.

**Vulnerables por Ingresos:** Aquella población que no presenta carencias sociales pero cuyo ingreso es inferior o igual a la línea de bienestar.