



**VERACRUZ**  
GOBIERNO  
DEL ESTADO



**SEFIPLAN**  
Secretaría de Finanzas  
y Planeación



Comité Estatal de Información  
Estadística y Geográfica de Veracruz

Sistema de Información Estadística y Geográfica del Estado  
de Veracruz de Ignacio de la Llave (SIEGVER)

## **CUADERNILLOS MUNICIPALES**

*Edición 2023*

# **Benito Juárez**

### **Contenido**

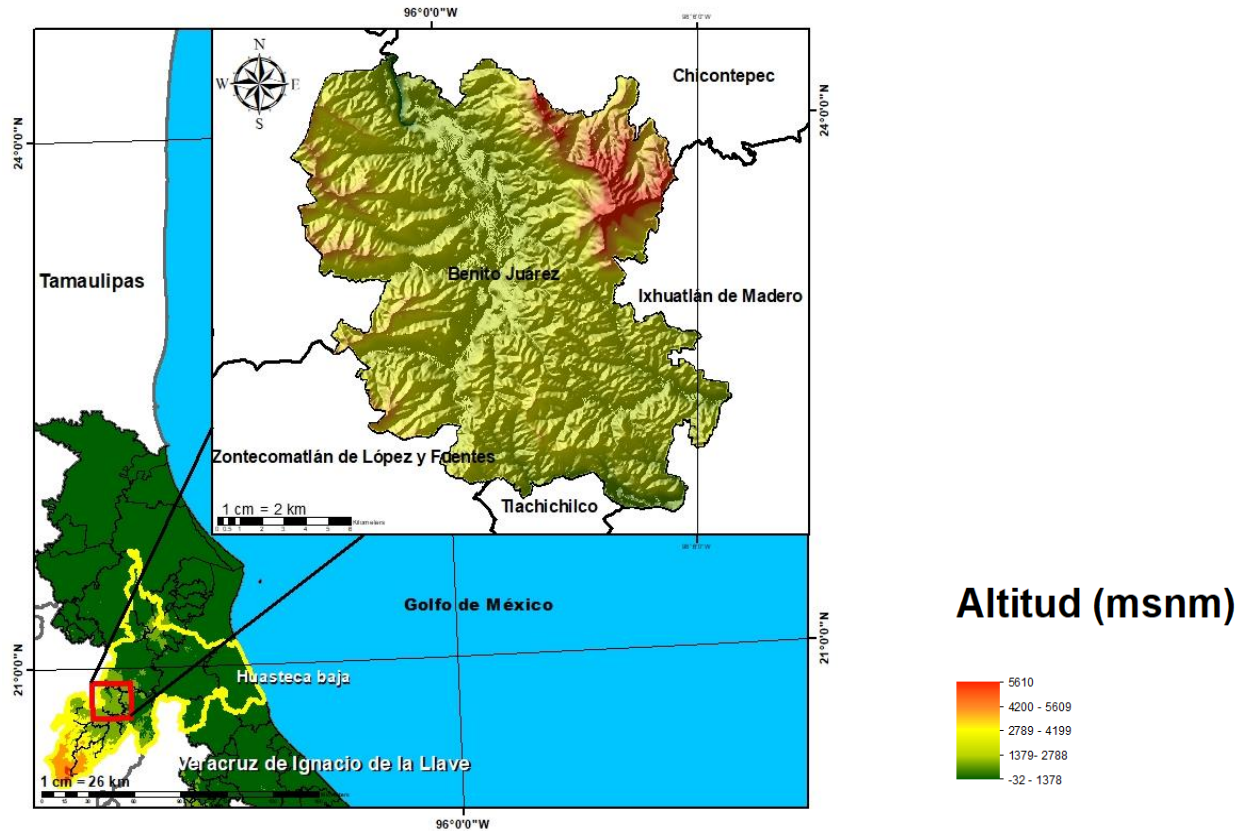
	Página
1. Geografía	2
2. Medio Ambiente	3
3. Gobierno	3
4. Demografía	4
5. Desarrollo social	5
6. Economía	9
7. Comunicaciones y transportes	10
8. Finanzas públicas	12

**Subsecretaría de Planeación**

**Dirección General de Planeación y Evaluación**



# 1. GEOGRAFÍA



Fuente: DGPE de la SEFIPLAN con base en el INEGI, Marco Geoestadístico, 2021.

## UBICACIÓN

Entre los paralelos 20° 43' y 20° 54' de latitud norte; los meridianos 98° 02' y 98° 20' de longitud oeste; altitud entre 100 y 1,100 m.

## LÍMITES

Colinda al norte con el estado de Hidalgo y el municipio de Chicontepec; al este con los municipios de Chicontepec e Ixhuatlán de Madero; al sur con los municipios de Ixhuatlán de Madero, Tlachichilco y Zontecomatlán de López y Fuentes; al oeste con los municipios de Zontecomatlán de López y Fuentes y el estado de Hidalgo.

## CLIMA

Cálido húmedo con lluvias todo el año (44%), cálido húmedo con abundantes lluvias en verano (34%) y semicálido húmedo con lluvias todo el año (22%).

Rango de temperatura  
Rango de precipitación

21 – 25°C  
1 900 – 2 100 mm

Fuente: DGPE de la SEFIPLAN con base en el INEGI, Prontuario de Información Geográfica Municipal de los Estados Unidos Mexicanos, 2010.

## DATOS GEOGRÁFICOS

Indicador	Valor
Cabecera municipal	Benito Juárez
Localidades en 2020	71
Urbanas	0
Rurales	71
Superficie	232.6 km <sup>2</sup>
Porcentaje del territorio estatal	0.3%
Densidad poblacional en 2020	69.3 hab/km <sup>2</sup>

**Fuente:** DGPE de la SEFIPLAN con base en el INEGI, Censo de Población y Vivienda 2020; e INEGI, Marco Geoestadístico, 2021.

## 2. MEDIO AMBIENTE

## USO DE SUELO Y VEGETACIÓN, 2018

Tipo de superficie	Superficie (Km <sup>2</sup> )
Superficie continental	232.6
Agricultura	110.2
Pastizal	0.0
Pastizal CULTIVADO	18.3
Bosque	0.0
Selva	0.0
Matorral xerófilo	0.0
Otros tipos de vegetación	0.0
Vegetación secundaria	103.0
Áreas sin vegetación	0.0
Cuerpos de agua	0.0
Áreas urbanas	1.1

**NOTA:** La información se elaboró por el INEGI en el periodo de 2017 – 2021 y se derivó con base en la información de la serie VI (2016). La última actualización en el CM correspondía a 2005 (serie III) de ahí la pertinencia y relevancia de su actualización en la edición 2023.

**Fuente:** DGPE de la SEFIPLAN con base en el INEGI, Uso del Suelo y Vegetación serie VII, base 2018; e INEGI, Marco Geoestadístico, 2021.

## 3. GOBIERNO

## GOBIERNO, 2023

Presidente(a) municipal 2022-2025	Samuel Arreola Argüelles
Partido o coalición	Partido Revolucionario Institucional (PRI)
Dirección municipal	Avenida Juárez S/N, Zona Centro, C.P. 92661
Teléfono	(746) 100-2001, 100-2015
Página web	<a href="http://www.benitojuarez.gob.mx">www.benitojuarez.gob.mx</a>
Distrito electoral local	04 Alamo Temapache
Representante	Dip. Elizabeth Cervantes De la Cruz (MORENA)
Distrito electoral federal	II Tantoyuca
Representante	II. Dip. María del Carmen Pinete Vargas (PVEM)

**Fuente:** DGPE de la SEFIPLAN con base en la Cámara de Diputados, LXV Legislatura, Listado de Diputados por Estado, 2023; INE, Descriptivo de la Distribución Federal, Veracruz, 2017.

**ÍNDICE DE CAPACIDADES FUNCIONALES MUNICIPALES (ICFM), 2016 y 2018**

Índice	2016	2018
Subíndice		
Capacidades Funcionales Municipales (ICFM)	0.166	0.252
Capacidades para involucrar actores relevantes	0.400	0.000
Capacidades para diagnosticar	0.167	0.000
Capacidades para formular políticas y estrategias	0.100	0.833
Capacidades para presupuestar, gestionar e implementar	0.167	0.522
Capacidades para evaluar	0.267	0.000

**NOTA:** El Índice de Capacidades Funcionales Municipales (ICFM) es un indicador compuesto que mide el grado de desarrollo de cinco competencias en las administraciones públicas municipales. Cada uno de los rubros define un subíndice que va de 0 a 1, donde el valor más alto significa mejores destrezas.

**Fuente:** DGPE de la SEFIPLAN con base en el PNUD en México, Informe de Desarrollo Humano Municipal 2010-2020: una década de transformaciones locales en México, 2023.

**4. DEMOGRAFÍA****EVOLUCIÓN DE LA POBLACIÓN, 1995-2020**

Año	Total	Hombres	Mujeres	Proporción Estatal (%)
2020	16,120	7,788	8,332	0.20
2015	17,618	8,544	9,074	0.22
2010	16,692	8,142	8,550	0.22
2005	16,446	8,028	8,418	0.23
2000	16,237	7,972	8,265	0.24
1995	15,334	7,531	7,803	0.23

**Fuente:** DGPE de la SEFIPLAN con base en el INEGI: Censos y Conteos de Población y Vivienda, 1995 a 2020. y Encuesta Intercensal, 2015.

**TASA DE CRECIMIENTO MEDIA**

Periodo	Tasa (%)
2015-2020	-1.76
2010-2015	1.14
2005-2010	0.32
2000-2005	0.23

**Fuente:** DGPE de la SEFIPLAN, estimaciones con base en el INEGI: Censos y Conteos de Población y Vivienda, 1995 a 2020; y Encuesta Intercensal, 2015.

**HABITANTES EN PRINCIPALES LOCALIDADES, 2020**

Localidad	Habitantes
Benito Juárez	1,703
Tenantitla	1,142
Hueycuatitla	815
Otlamalácatl	784
Tlatlapango Grande	747
Resto de localidades	10,929

**Fuente:** DGPE de la SEFIPLAN con base en el INEGI, Censo de Población y Vivienda, 2020.

**POBLACIÓN POR TAMAÑO DE LOCALIDAD, 2020**

Ámbito	Habitantes
Tamaño	
Rural	16,120
Menos de 500 habitantes	8,507
500 a 2,499 habitantes	7,613
Urbano	0
2,500 a 14,999 habitantes	0
15,000 y más habitantes	0

**Fuente:** DGPE de la SEFIPLAN con base en el INEGI, Censo de Población y Vivienda, 2020.

**ESTADÍSTICAS VITALES, 2020**

Indicador	Valor
Nacimientos	234
Defunciones generales	121
Defunciones infantiles a/	2
Matrimonios	17
Divorcios	0

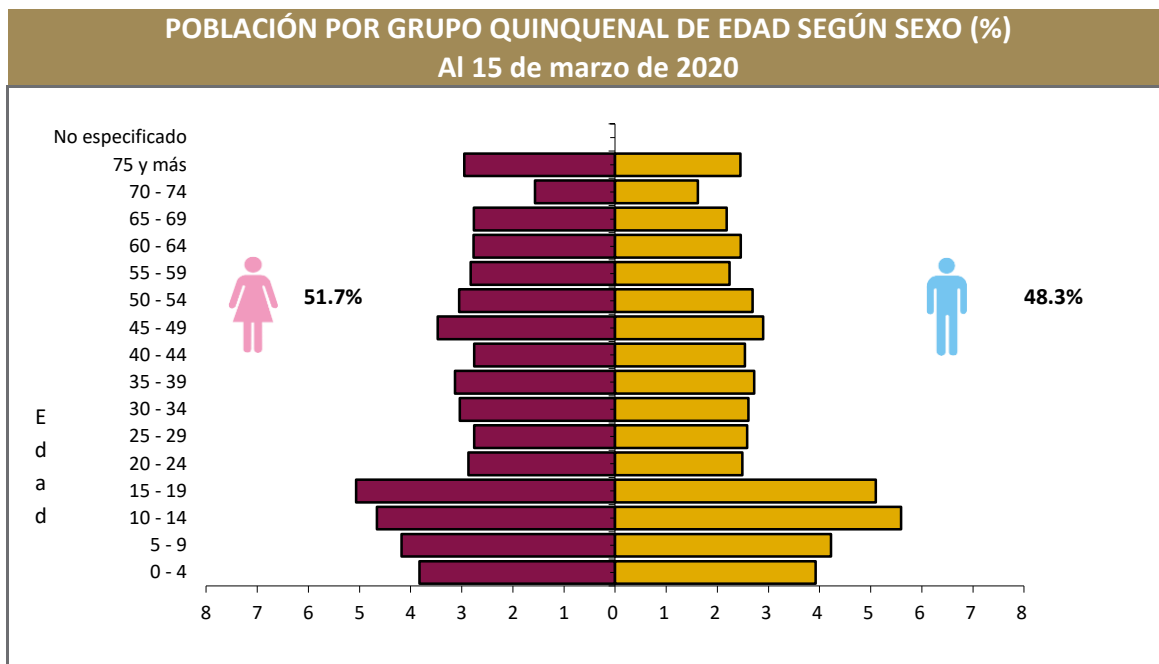
a/ Se refiere a menores de un año.

**Fuente:** DGPE de la SEFIPLAN con base en el INEGI, IEGEMC, 2021.

**RAZÓN DE MASCULINIDAD Y EDAD MEDIANA, 2020**

Indicador	Valor
Índice de masculinidad	93.5
Edad mediana (años)	32
Hombres	30
Mujeres	34

**Fuente:** DGPE de la SEFIPLAN con base en el INEGI, Censo de Población y Vivienda, 2020.



Fuente: DGPE de la SEFIPLAN con base en el INEGI, Censo de Población y Vivienda, 2020.

#### POBLACIÓN POR GRUPOS DE EDAD, 2020

Grupo de edad	Habitantes
Infantil (0-14 años)	4,257
Joven y adulta (15-64 años)	9,681
Tercera edad (65 años y más)	2,182

**NOTA:** Excluye a la población que no especificó su edad, por lo que la suma puede no coincidir con el total de población expresado en el cuadro de la evolución de la población.

**Fuente:** DGPE de la SEFIPLAN con base en el INEGI, Censo de Población y Vivienda, 2020.

#### POBLACIÓN INDÍGENA, 2020

Indicador	Valor
Población en hogares indígenas a/	15,259
Población de 3 años o más hablante de lengua indígena	
Total	12,282
Hombres	5,840
Mujeres	6,442
Población de 3 años y más que habla lengua indígena	79.73%
Hablantes de lengua indígena que no hablan español	13.07%
Lengua principal	Náhuatl

a/ Se refiere a la población en hogares donde el jefe (a) o su cónyuge habla alguna lengua

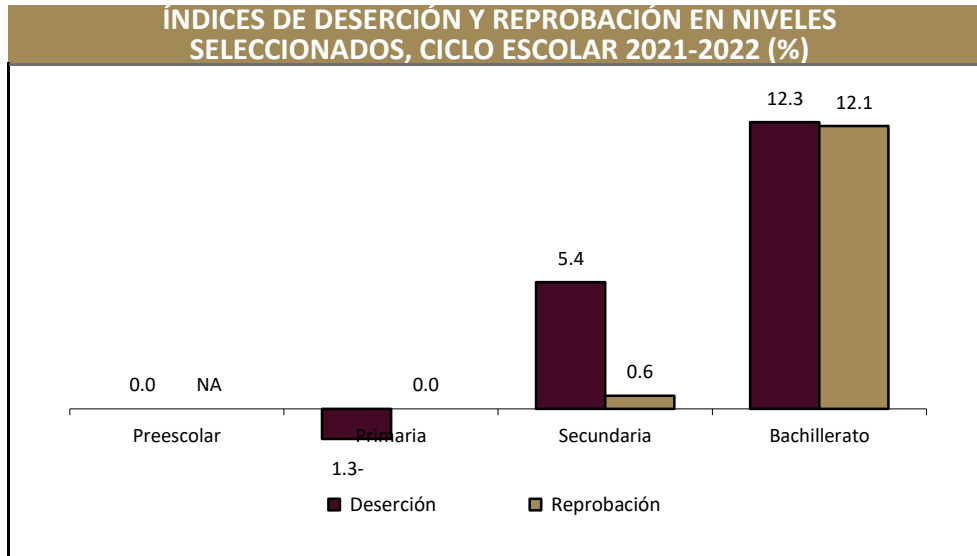
**Fuente:** DGPE de la SEFIPLAN con base en el INEGI, Censo de Población y Vivienda, 2020.

## 5. DESARROLLO SOCIAL

#### CARACTERÍSTICAS DEL SECTOR EDUCATIVO, CICLO ESCOLAR 2021-2022

Nivel educativo	Escuelas	Docentes	Grupos	Alumnos		
				Hombres	Mujeres	Total
<b>Total</b>	<b>101</b>	<b>283</b>	<b>286</b>	<b>2,064</b>	<b>1,924</b>	<b>3,988</b>
Educación inicial	2	2	3	10	14	24
Educación especial	2	6	9	23	21	44
Preescolar	34	52	52	363	319	682
Primaria	41	124	124	833	779	1,612
Secundaria	17	62	68	453	373	826
Profesional técnico	0	0	0	0	0	0
Bachillerato	5	37	30	382	418	800
Técnico superior universitario	0	0	0	0	0	0
Normal	0	0	0	0	0	0
Licenciatura Univ. y Tec.	0	0	0	0	0	0
Posgrado Univ. y Tec.	0	0	0	0	0	0
Educación para adultos	0	0	0	0	0	0
Formación para el trabajo	0	0	0	0	0	0

Fuente: DGPE con base en la SEV, Información Estadística del Sistema Educativo Estatal, 2022.



Fuente: DGPE con base en la SEV, Información Estadística del Sistema Educativo Estatal, 2022.

#### ANALFABETISMO, 2020

Indicador	Valor
Población de 6 a 14 años que sabe leer y escribir	90.2%
Población del 15 años y más	11,863
Población de 15 años y más analfabeta	2,293
Tasa de analfabetismo	19.3%

Fuente: DGPE de la SEFIPLAN con base en el INEGI, Censo Nacional de Población y Vivienda, 2020.

#### EDUCANDOS ALFABETIZADOS, ALFABETIZADORES, BIBLIOTECAS PÚBLICAS Y BECAS, 2021

Indicador	Valor
Educandos alfabetizados	8
Alfabetizadores	6
Bibliotecas a/	1
Becas otorgadas b/	201

a/ Se refiere a las ubicadas en los centros de educación básica y media superior, y superior.

b/ Se refieren a todos los niveles escolares en 2019.

Fuente: DGPE de la SEFIPLAN con base en el INEGI, IEGEMC, 2022.

#### CARACTERÍSTICAS DEL SECTOR SALUD, 2021

Institución	Unidades de consulta externa	Consultas externas otorgadas	Hospitales		Médicos a/
			General	Especialidad	
<b>Total</b>	<b>6</b>	<b>17,451</b>	<b>0</b>	<b>0</b>	<b>6</b>
IMSS	0	0	0	0	0
ISSSTE	ND	ND	ND	ND	ND
PEMEX	0	0	0	0	0
SEDENA	0	0	0	0	0
SEMAR	0	0	0	0	0
IMSS-BIENESTAR	4	####	0	0	ND
SS	2	0	0	0	6

a/ Comprende: médicos generales, especialistas, residentes, pasantes, odontólogos y en otras labores.

Fuente: DGPE de la SEFIPLAN con base en el INEGI, IEGEMC, 2022.

### ATENCIÓN MÉDICA, 2021

Indicador	Valor
Médicos por cada 1,000 habitantes a/	2.7
Población derechohabiente b/	742
Población usuaria de los servicios médicos c/	29,911
Afiliados al Seguro Popular d/	ND
Consultas externas otorgadas por el Seguro Popular d/	5,626

a/ Estimaciones con base en el INEGI, 2020 y 2022.

d/ Se refiere al conjunto de personas que por ley tienen derecho a recibir prestaciones en especie o en dinero por parte de las instituciones de seguridad social. Este grupo comprende a los asegurados directos o cotizantes, pensionados y a los familiares o beneficiarios de ambos.

c/ Se refiere al segmento de población derechohabiente y potencial que hace uso de los servicios institucionales de atención médica, al menos una vez durante el año de referencia.

d/ Se refiere a los afiliados por la Secretaría de Salubridad y Asistencia (SSA) en el Instituto de Salud para el Bienestar (INSABI) por municipio.

**Fuente:** DGPE de la SEFIPLAN con base en el INEGI, Censo de Población y Vivienda 2020; e INEGI, IEGEMC, 2022.

### URBANIZACIÓN, 2021

Indicador	Valor
Fuentes de abastecimiento de agua a/	103
Volumen promedio diario de extracción (miles de metros cúbicos)	4
Plantas potabilizadoras de agua	0
Capacidad instalada (litros por segundo)	0
Volumen suministrado anual de agua potable (millones de metros cúbicos)	0
Sistemas de drenaje y alcantarillado	19
Localidades con el servicio de drenaje y alcantarillado b/	19

a/ Comprende: arroyos, esteros, galerías, lagunas, norias, pozas, presas y ríos, registrados en 2019.

b/ Información referida a la definición de "localidad" utilizada por la fuente que la genera, por lo que no es comparable con la correspondiente a la información censal.

**Fuente:** DGPE de la SEFIPLAN con base en el INEGI, IEGEMC, 2022.

### CARACTERÍSTICAS DE LAS VIVIENDAS, 2020

Indicador	Viviendas	Porcentaje
Viviendas particulares habitadas	4,377	
Con disponibilidad de agua entubada	3,151	71.9
Con disponibilidad de drenaje	1,619	35.4
Con disponibilidad de energía eléctrica	4,271	93.5
Con disponibilidad de sanitario o excusado	4,495	98.4
Con piso de:		
Cemento o firme	3,589	81.9
Tierra	594	13.6
Madera, mosaico y otros recubrimientos	194	4.4
Con disposición de bienes y tecnologías de la información y la comunicación		
Automóvil o camioneta	432	9.9
Televisor	2,622	59.8
Refrigerador	2,640	60.2
Lavadora	466	10.6
Computadora	295	6.7
Aparato para oír radio	2,377	54.2
Línea telefónica fija	395	9.0
Teléfono celular	1,647	37.6
Internet	438	10.0

**Fuente:** DGPE de la SEFIPLAN con base en el INEGI, Censo de Población y Vivienda, 2020.



## POBREZA, 2020

Indicador	Personas	Porcentaje
Población en situación de pobreza	15,897	81.8
Población en situación de pobreza moderada	9,905	51.0
Población en situación de pobreza extrema	5,992	30.8
Población vulnerable por carencia social	3,093	15.9
Población vulnerable por ingreso	37	0.2
Población no pobre y no vulnerable	400	2.1

**Fuente:** DGPE de la SEFIPLAN con base en el CONEVAL, Medición de pobreza a nivel municipal 2020 y su comparativo con los años 2010 y 2015, 2021.

## ÍNDICE DE REZAGO SOCIAL, 2015 y 2020

Concepto	Valor
2015	
Grado de rezago social	Alto
Lugar a nivel estatal	28
2020	
Grado de rezago social	Alto
Lugar a nivel estatal	18

**Fuente:** DGPE de la SEFIPLAN con base en el CONEVAL, ÍRS 2015 y 2020, 2021.

## MARGINACIÓN, 2020

Concepto	Referencia
Grado de marginación	Alto
Índice de marginación	48.9
Lugar que ocupa en el contexto estatal	26
Lugar que ocupa en el contexto nacional	235
Población analfabeta de 15 años o más	19.3%
Población sin primaria completa de 15 años o más	58.0%
Ocupantes en viviendas sin drenaje ni servicio sanitario exclusivo	1.0%
Ocupantes en viviendas sin energía eléctrica	4.7%
Ocupantes en viviendas sin agua entubada	28.2%
Viviendas con algún nivel de hacinamiento	23.0%
Ocupantes en viviendas con piso de tierra	13.5%
Población en localidades con menos de 5 000 habitantes	100.0%
Población ocupada con ingreso de hasta 2 salarios mínimos	89.5%

**Fuente:** DGPE de la SEFIPLAN con base en el CONAPO, Índice de Marginación por Entidad Federativa y Municipio, 2020.

## ÍNDICE DE DESARROLLO HUMANO (IDH), 2010, 2015 y 2020

Índice	2010	2015	2020
<b>Dimensión</b>			
Índice de Desarrollo Humano	0.623	0.629	0.677
Grado de Desarrollo Humano	Medio	Medio	Medio
Subíndice de Salud	0.778	0.727	0.890
Subíndice de Educación	0.524	0.534	0.559
Subíndice de Ingreso	0.593	0.641	0.624

**NOTA:** El Índice de Desarrollo Humano es un indicador compuesto que mide el grado de desarrollo de tres dimensiones esenciales para el bienestar humano: la educación, la salud y los ingresos disponibles. Así cada dimensión conforma un subíndice del IDH que van de 0 a 1, dividido en cuatro niveles: Bajo: menos de 0.55, Medio: entre 0.55 y 0.7, Alto: entre 0.7 y 0.8, y Muy Alto: mayor a 0.8.

**Fuente:** DGPE de la SEFIPLAN con base en el PNUD en México, Informe de Desarrollo Humano Municipal 2010-2020: una década de transformaciones locales en México, 2023.

## ÍNDICE DE DESIGUALDAD DE GÉNERO (IDG) MUNICIPAL, 2020

Indicador	Hombres	Mujeres
<b>Componente</b>		
Índice de Desigualdad Municipal	0.362	
Índice de Empoderamiento	0.452	0.420
Índice de Mercado Laboral	0.696	0.319
Índice de Salud Reproductiva	1.000	0.062

**Nota:** El IDG municipal se calcula por medio de tres componentes que buscan caracterizar las diferencias de oportunidades. Cuanto menor sea su valor, menor desigualdad.

**Fuente:** DGPE de la SEFIPLAN con base en el PNUD en México, Informe de Desarrollo Humano Municipal 2010-2020: una década de transformaciones locales en México, 2023.



## 6. ECONOMÍA

### EMPLEO, 2020

Indicador	Valor
Población de 12 años y más	12,898
Población económicamente activa	6,426
PEA ocupada	6,392
Sector primario	52.1%
Sector secundario	12.6%
Sector terciario	34.9%
No especificado	0.4%
PEA desocupada	34
Población no económicamente activa	6,415
Estudiantes	1,773
Quehaceres del hogar	3,365
Jubilados y pensionados	78
Incapacitados permanentes	284
Otro tipo	915
Tasa de participación económica	49.8%
Tasa de ocupación	99.5%

Fuente: DGPE de la SEFIPLAN con base en el INEGI, Censo de Población y Vivienda, 2020.

### AGRICULTURA, 2022

Tres principales cultivos	Superficie sembrada (Hectáreas)	Superficie cosechada (Hectáreas)	Volumen (Toneladas)	Valor (Miles de pesos)
<b>Total</b>	<b>18,444.0</b>	<b>18,414.0</b>	<b>127,638.6</b>	<b>533,808.6</b>
Maíz grano	9,320.0	9,320.0	12,116.0	75,510.5
Naranja	3,930.0	3,900.0	58,950.0	178,530.1
Limón	3,900.0	3,900.0	46,800.0	257,400.0

NOTA: El total de superficie sembrada, cosechada y el valor de la producción incluyen el resto de cultivos del municipio.

Fuente: DGPE de la SEFIPLAN con base en la SADER, SIAP, 2023.

### GANADERÍA Y AVICULTURA, 2022

Especie	Volumen de producción en pie (Toneladas)	Valor de producción en pie (Miles de pesos)	Volumen de producción de carne en canal (Toneladas)	Valor de producción de carne en canal (Miles de pesos)
<b>Total</b>	<b>NA</b>	<b>71,062.4</b>	<b>NA</b>	<b>86,497.8</b>
Bovino	1,696.1	64,643.9	928.9	73,204.8
Porcino	176.6	5,453.0	253.7	12,801.6
Ovino	20.7	840.7	4.4	366.6
Caprino	0.0	0.0	0.0	0.0
Ave a/	4.2	124.7	3.1	124.9
Guajolotes	0.0	0.0	0.0	0.0

**Superficie dedicada a la ganadería (Hectáreas) b/**

**11,409.0**

a/ Comprende pollos de engorda, progenitora pesada y reproductora pesada.

b/ Corresponde al año 2017.

Fuente: DGPE de la SEFIPLAN con base en el INEGI, Anuario Estadístico y Geográfico, 2018; y la SADER, SIAP, 2023.

### PRINCIPALES CARACTERÍSTICAS DE LAS UNIDADES ECONÓMICAS, 2018

Indicador	Valor
Unidades económicas	205
Personal ocupado total	445
Personal ocupado dependiente de la razón social total	445
Personal ocupado dependiente de la razón social remunerado	129
Personal ocupado no dependiente de la razón social	0
Total de remuneraciones (miles de pesos)	5,061
Producción bruta total (miles de pesos)	43,270
Consumo intermedio (miles de pesos)	21,521
Valor agregado censal bruto (miles de pesos)	21,749
Formación bruta de capital fijo (miles de pesos)	585
Variación total de existencias (miles de pesos)	-229
Total de activos fijos (miles de pesos)	24,291

Fuente: DGPE de la SEFIPLAN con base en el INEGI, Censos Económicos, 2019.

## 7. COMUNICACIONES Y TRANSPORTES

### RED CARRETERA, 2021

Tipo	Longitud (Kilómetros)
<b>Total en el municipio</b>	<b>47.3</b>
Troncal federal pavimentada	14.5
Alimentadoras estatales pavimentadas	1.5
Alimentadoras estatales revestidas	0.0
Caminos rurales pavimentados	16.0
Caminos rurales revestidos	15.3

**NOTA:** El total puede no coincidir con el desglose ya que incluye alimentadoras estatales de terracería y caminos rurales de terracería.

Fuente: DGPE de la SEFIPLAN con base en el INEGI, IEGEMC, 2022.

### VEHÍCULOS DE MOTOR, 2021

Tipo	Tipo de servicio			Total
	Oficial	Público	Particular	
Automóviles	0	69	199	268
Camiones de pasajeros	0	0	4	4
Camiones y camionetas para carga	0	7	378	385
Motocicletas	0	NA	20	20

Fuente: DGPE de la SEFIPLAN con base en el INEGI, IEGEMC, 2022.

**ACCIDENTES DE TRÁNSITO TERRESTRE, 2021**

<b>Tipo</b>	<b>Número</b>
<b>Total</b>	<b>2.0</b>
Colisiones	
Con vehículo automotor	1.0
Con motocicleta	0.0
Con peatón	0.0
Con objeto fijo	0.0
Otro a/	1.0

**NOTA:** Comprende sólo lo registrado en zonas urbanas y suburbanas.

a/ Comprende: colisión con animal, volcadura, caída de pasajero, salida del camino, incendio, colisión con ferrocarril, colisión con ciclista y otro.

**Fuente:** DGPE de la SEFIPLAN con base en el INEGI, IEGEMC, 2022.

**AEROPUERTOS Y AERÓDROMOS, 2021**

<b>Concepto</b>	<b>Número</b>
<b>Aeropuertos a/</b>	<b>0</b>
Nacionales	0
Internacionales	0
Aeródromos	0

a/ Comprende los aeropuertos administrados por Aeropuertos y Servicios Auxiliares (ASA), Grupo Aeroportuario de Sureste (ASUR), Gobierno del Estado y Municipal.

**Fuente:** DGPE de la SEFIPLAN con base en el INEGI, IEGEMC, 2022.

**SUSCRIPCIONES A LÍNEAS DE TELEFONÍA FIJA, 2021**

<b>Suscripciones</b>	<b>Número</b>
<b>Total</b>	<b>85</b>
Residenciales	77
No residenciales	8

**Fuente:** DGPE de la SEFIPLAN con base en el INEGI, IEGEMC, 2022.

**PUNTOS DE SERVICIO POSTAL, 2021**

<b>Concepto</b>	<b>Total</b>
Puntos de servicio postal	0
Personal ocupado	0
Correspondencia expedida (Miles de piezas)	0
Correspondencia recibida (Miles de piezas)	0

**NOTA:** Existen municipios que reportan oficinas postales sin personal ocupado debido a que se trata de agencias o expendios propiedad de terceros, cuyo personal no pertenece a Correos de México.

**Fuente:** DGPE de la SEFIPLAN con base en el INEGI, IEGEMC, 2022.

## 8. FINANZAS PÚBLICAS

### EVOLUCIÓN DE LOS INGRESOS EJERCIDOS, 2017-2021 (MILES DE PESOS)

Indicador	2017	2018	2019	2020 a/	2021 a/
<b>Total</b>	<b>65,329</b>	<b>59,529</b>	<b>87,178</b>	<b>83,066</b>	<b>82,176</b>
Impuestos	481	374	464	415	452
Predial	200	203	259	259	357
Traslado de dominio de bienes inmueble	21	32	21	0	1
Otros b/	0	0	184	156	94
Derechos	520	469	606	443	541
Productos	224	933	100	69	57
Aprovechamientos	0	0	261	207	215
Contribuciones de mejoras	0	10	0	0	0
Participaciones	16,624	13,877	21,091	21,370	21,308
Participaciones federales	16,624	13,877	21,091	21,370	21,308
Participaciones estatales	NA	NA	NA	NA	NA
Aportaciones federales y estatales	47,481	43,865	64,658	60,563	58,770
Aportaciones del Ramo general 33	45,727	41,268	56,352	60,149	58,318
FISM	0	0	44,471	47,932	47,252
FORTAMUNDF	0	0	11,881	12,217	11,066
Otros ingresos c/	0	10	0	0	0

a/ Se refiere a la Ley de Ingresos y a los acuerdos de distribución de los recursos del Ramo 33.

b/ Comprende los impuestos sobre los ingresos, accesorios, contribución adicional sobre ingresos municipales e impuestos de ejercicios.

c/ Comprende por cuenta de terceros, financiamiento, disponibilidad inicial y "otros ingresos".

**Fuente:** DGPE de la SEFIPLAN con base en el INEGI, Estadística de Finanzas Públicas Estatales y Municipales, 2023; Gaceta Oficial del Estado de Veracruz; Leyes de Ingresos, 2022, y Acuerdos de distribución de los recursos del Ramo 33, 2022.

### EVOLUCIÓN DE LOS EGRESOS EJERCIDOS, 2018-2021 (MILES DE PESOS)

Indicador	2018	2019	2020	2021
<b>Total</b>	<b>70,866</b>	<b>87,178</b>	<b>83,066</b>	<b>82,176</b>
Servicios personales	13,666	14,502	15,401	16,274
Materiales y suministros	4,556	5,166	5,025	5,138
Servicios generales	8,768	7,799	6,819	6,752
Transferencias, asignaciones, subsidios y otras ayudas	1,693	7,799	1,025	1,565
Bienes muebles, inmuebles e intangibles	1,527	1,207	928	114
Inversión pública	40,341	54,730	51,800	51,919
Otros egresos a/	0	0	1,242	0
Deuda pública	316	925	826	414

a/ Comprende: inversión financiera, aplicación de recursos federales y estatales, por cuenta de terceros, disponibilidad final y "otros egresos".

**Fuente:** DGPE de la SEFIPLAN con base en el INEGI, Estadísticas de Finanzas Públicas Estatales y Municipales, 2023; Gaceta Oficial del Estado de Veracruz; Leyes de Ingresos, 2022, y Acuerdos de distribución de los recursos del Ramo 33, 2022.

## SIGLAS Y GLOSARIO

### SIGLAS

CEIEG Veracruz	Comité Estatal de Información Estadística y Geográfica del Estado de Veracruz de Ignacio de la Llave.
CM	Cuadernillo Municipal.
CONAPO	Consejo Nacional de Población.
CONEVAL	Consejo Nacional de Evaluación de la Política de Desarrollo Social.
DGPE	Dirección General de Planeación y Evaluación; de la Subsecretaría de Planeación de la SEFIPLAN.
FISM	Fondo de Aportaciones para la Infraestructura Social Municipal.
FORTAMUNDF	Fondo de Aportaciones para el Fortalecimiento de los Municipios.
IEGEMC	Información Estadística y Geográfica de los Estados para México en Cifras.
IMSS	Instituto Mexicano del Seguro Social.
INEGI	Instituto Nacional de Estadística y Geografía.
ISSSTE	Instituto de Seguridad y Servicios Sociales de los Trabajadores del Estado.
NA	No aplicable.
ND	No disponible.
NS	No significativo.
P/	Cifras preliminares.
PEMEX	Petróleos Mexicanos.
PNUD	Programa de las Naciones Unidas para el Desarrollo.
SADER	Secretaría de Agricultura y Desarrollo Rural.
SEDENA	Secretaría de la Defensa Nacional.
SEFIPLAN	Secretaría de Finanzas y Planeación del Gobierno de Veracruz de Ignacio de la Llave.
SEMAR	Secretaría de Marina
SEV	Secretaría de Educación del Gobierno de Veracruz de Ignacio de la Llave.
SIAP	Servicio de Información Agroalimentaria y Pesquera.
SS	Secretaría de Salud del Gobierno del Estado de Veracruz de Ignacio de la Llave.

### GLOSARIO

**Edad mediana.** Medida que divide a la población en dos grupos numericamente iguales de acuerdo a su edad. La mitad de los casos quedan por debajo de la mediana y la mitad por encima.

**Índice de deserción.** Número de alumnos que abandonan la escuela entre ciclos consecutivos antes de concluir el nivel educativo, por cada cien alumnos matriculados al inicio de cursos del nivel educativo.

**Índice de marginación.** Medida sintética de cuatro dimensiones y nueve formas (indicadores) de exclusión, que mide a la población que no participa del disfrute de bienes y servicios esenciales para el desarrollo de sus capacidades básicas.

**Índice de masculinidad.** Relación del número de hombres por cada 100 mujeres.

**Índice de reprobiación.** Número de alumnos que no aprobaron un determinado grado, por cada cien matriculados en el mismo, al final del ciclo escolar.

**Índice rezago social.** Es una medida ponderada que resumen cuatro indicadores de carencias sociales (educación, salud, servicios básicos y espacios en la vivienda) en un solo índice que tiene como finalidad ordenar a las unidades de observación según sus carencias sociales.

**No pobres y no vulnerables:** Aquella población cuyo ingreso es superior a la línea de bienestar y que no tiene ninguna de las carencias sociales que se utilizan en la medición de la pobreza.

**Pobreza:** Una persona se encuentra en situación de pobreza cuando tiene al menos una carencia social (en los seis indicadores de rezago educativo, acceso a servicios de salud, acceso a la seguridad social, calidad y espacios de la vivienda, servicios básicos en la vivienda y acceso a la alimentación) y su ingreso es insuficiente para adquirir los bienes y servicios que requiere para satisfacer sus necesidades alimentarias y no alimentarias.

**Población Económicamente Activa (PEA):** Es aquella comprende a las personas de 12 años y más que tuvieron vínculo con la actividad económica (población ocupada) o que lo buscaron (población desocupada) en la semana de referencia del Censo 2010.

**Pobreza extrema:** Una persona se encuentra en situación de pobreza extrema cuando tiene tres o más carencias, de seis posibles, dentro del Índice de Privación Social y que, además, se encuentra por debajo de la línea de bienestar mínimo. Las personas en esta situación disponen de un ingreso tan bajo que, aun si lo dedicase por completo a la adquisición de alimentos, no podría adquirir los nutrientes necesarios para tener una vida sana.

**Pobreza moderada:** Es aquella persona que siendo pobre, no es pobre extrema. La incidencia de pobreza moderada se obtiene al calcular la diferencia entre la incidencia de la población en pobreza menos la de la población en pobreza extrema.

**Tasa de ocupación:** Es el porcentaje que representa la población ocupada respecto a la población económicamente activa.

**Tasa de participación económica:** Es el porcentaje que representa la población económicamente activa respecto a la población de 12 años y más.

**Vulnerables por carencias sociales:** Aquella población que presenta una o más carencias sociales, pero cuyo ingreso es superior a la línea de bienestar.

**Vulnerables por Ingresos:** Aquella población que no presenta carencias sociales pero cuyo ingreso es inferior o igual a la línea de bienestar.