



VERACRUZ
GOBIERNO
DEL ESTADO



SEFIPLAN
Secretaría de Finanzas
y Planeación



Comité Estatal de Información
Estadística y Geográfica de Veracruz

Sistema de Información Estadística y Geográfica del Estado
de Veracruz de Ignacio de la Llave (SIEGVER)

CUADERNILLOS MUNICIPALES

Edición 2023

Chinameca

Contenido

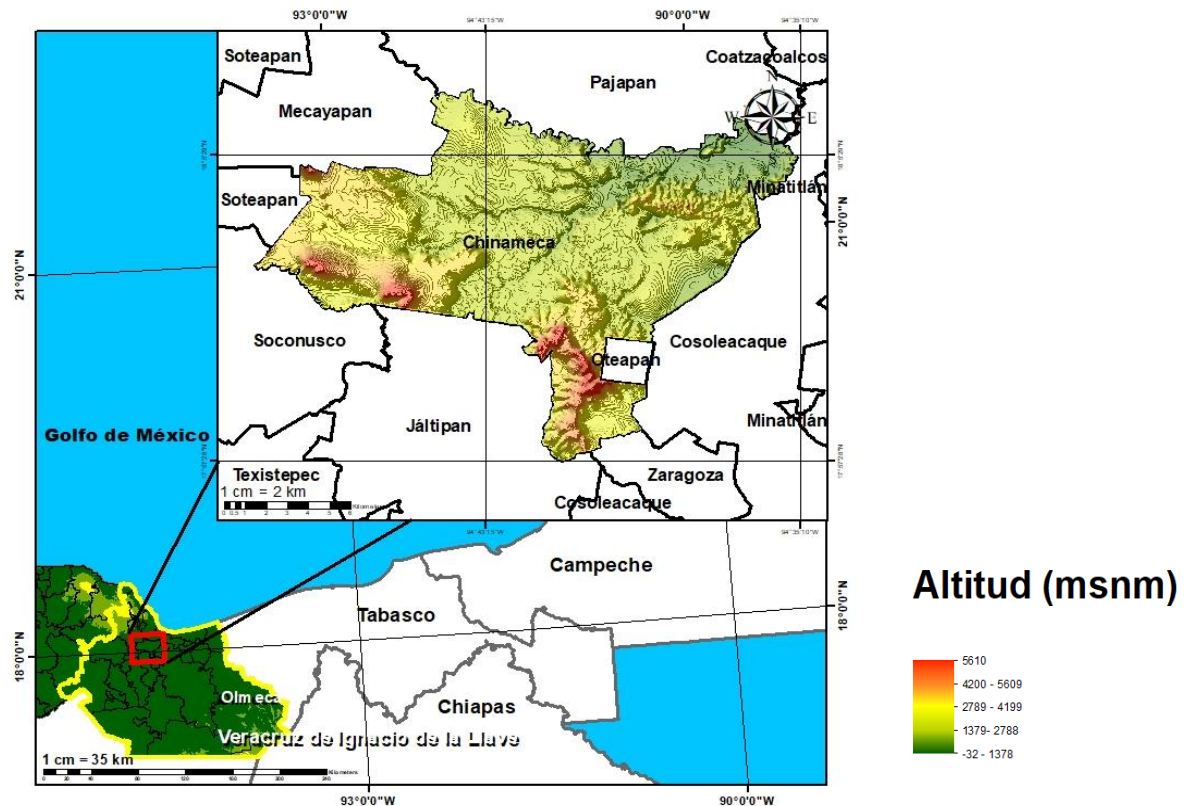
	Página
1. Geografía	2
2. Medio Ambiente	3
3. Gobierno	3
4. Demografía	4
5. Desarrollo social	5
6. Economía	9
7. Comunicaciones y transportes	10
8. Finanzas públicas	12

Subsecretaría de Planeación

Dirección General de Planeación y Evaluación



1. GEOGRAFÍA



Fuente: DGPE de la SEFIPLAN con base en el INEGI, Marco Geoestadístico, 2021.

UBICACIÓN

Entre los paralelos 18° 00' y 18° 08' de latitud norte; los meridianos 94° 35' y 94° 49' de longitud oeste; altitud entre 10 y 100 m.

LÍMITES

Colinda al norte con los municipios de Mecayapan y Pajapan; al este con los municipios de Pajapan y Cosoleacaque; al sur con los municipios de Cosoleacaque, Oteapan, Jáltipan y Soconusco; al oeste con los municipios de Soconusco, Soteapan y Mecayapan.

CLIMA

Cálido húmedo con abundantes lluvias en verano (69%) y cálido subhúmedo con lluvias en verano (31%).

Rango de temperatura
Rango de precipitación

24 – 26°C
1 900 – 2 600 mm

Fuente: DGPE de la SEFIPLAN con base en el INEGI, Prontuario de Información Geográfica Municipal de los Estados Unidos Mexicanos, 2010.

DATOS GEOGRÁFICOS	
Indicador	Valor
Cabecera municipal	Chinameca
Localidades en 2020	98
Urbanas	1
Rurales	97
Superficie	192.3 km ²
Porcentaje del territorio estatal	0.3%
Densidad poblacional en 2020	117.7 hab/km ²

Fuente: DGPE de la SEFIPLAN con base en el INEGI, Censo de Población y Vivienda 2020; e INEGI, Marco Geoestadístico, 2021.

2. MEDIO AMBIENTE

USO DE SUELO Y VEGETACIÓN, 2018	
Tipo de superficie	Superficie (Km ²)
Superficie continental	192.3
Agricultura	54.9
Pastizal	0.0
Pastizal CULTIVADO	106.2
Bosque	0.0
Selva	0.0
Matorral xerófilo	0.0
Otros tipos de vegetación	1.0
Vegetación secundaria	20.9
Áreas sin vegetación	2.0
Cuerpos de agua	0.3
Áreas urbanas	6.9

NOTA: La información se elaboró por el INEGI en el periodo de 2017 – 2021 y se derivó con base en la información de la serie VI (2016).

La última actualización en el CM correspondía a 2005 (serie III) de ahí la pertinencia y relevancia de su actualización en la edición 2023.

Fuente: DGPE de la SEFIPLAN con base en el INEGI, Uso del Suelo y Vegetación serie VII, base 2018; e INEGI, Marco Geoestadístico, 2021.

3. GOBIERNO

GOBIERNO, 2023

Presidente(a) municipal 2022-2025	Ramiro Aleman Valencia
Partido o coalición	Coalición Juntos Haremos Historia en Veracruz (MORENA)
Dirección municipal	Nicolás Bravo S/N, Zona Centro, C.P. 95980
Teléfono	(922) 261-0017, 261-0205
Página web	www.chinameca.gob.mx
Distrito electoral local	26 Cosoleacaque
Representante	Dip. Magaly Armenta Oliveros(MORENA)
Distrito electoral federal	XX Cosoleacaque
Representante	XX. Dip. Esteban Bautista Hernández (MORENA)

Fuente: DGPE de la SEFIPLAN con base en la Cámara de Diputados, LXV Legislatura, Listado de Diputados por Estado, 2023; INE, Descriptivo de la Distritación Federal, Veracruz, 2017.

ÍNDICE DE CAPACIDADES FUNCIONALES MUNICIPALES (ICFM), 2016 y 2018

Índice	2016	2018
Subíndice		
Capacidades Funcionales Municipales (ICFM)	0.201	0.317
Capacidades para involucrar actores relevantes	0.000	0.000
Capacidades para diagnosticar	0.333	0.100
Capacidades para formular políticas y estrategias	0.200	0.950
Capacidades para presupuestar, gestionar e implementar	0.333	0.378
Capacidades para evaluar	0.356	0.200

NOTA: El Índice de Capacidades Funcionales Municipales (ICFM) es un indicador compuesto que mide el grado de desarrollo de cinco competencias en las administraciones públicas municipales. Cada uno de los rubros define un subíndice que va de 0 a 1, donde el valor más alto significa mejores destrezas.

Fuente: DGPE de la SEFIPLAN con base en el PNUD en México, Informe de Desarrollo Humano Municipal 2010-2020: una década de transformaciones locales en México, 2023.

4. DEMOGRAFÍA

EVOLUCIÓN DE LA POBLACIÓN, 1995-2020

Año	Total	Hombres	Mujeres	Proporción Estatal (%)
2020	22,638	10,930	11,708	0.28
2015	16,241	7,834	8,407	0.20
2010	15,214	7,404	7,810	0.20
2005	13,960	6,739	7,221	0.20
2000	14,105	6,881	7,224	0.20
1995	13,912	6,976	6,936	0.21

Fuente: DGPE de la SEFIPLAN con base en el INEGI: Censos y Conteos de Población y Vivienda, 1995 a 2020. y Encuesta Intercensal, 2015.

TASA DE CRECIMIENTO MEDIA

Periodo	Tasa (%)
2015-2020	6.87
2010-2015	1.38
2005-2010	1.87
2000-2005	-0.18

Fuente: DGPE de la SEFIPLAN, estimaciones con base en el INEGI: Censos y Conteos de Población y Vivienda, 1995 a 2020; y Encuesta Intercensal, 2015.

HABITANTES EN PRINCIPALES LOCALIDADES, 2020

Localidad	Habitantes
Chinameca	13,974
Chacalapa	2,488
Los Cerritos	1,704
Agua Fría	580
Rancho Viejo	444
Resto de localidades	3,448

Fuente: DGPE de la SEFIPLAN con base en el INEGI, Censo de Población y Vivienda, 2020.

POBLACIÓN POR TAMAÑO DE LOCALIDAD, 2020

Ámbito	Habitantes
Tamaño	
Rural	8,664
Menos de 500 habitantes	3,892
500 a 2,499 habitantes	4,772
Urbano	13,974
2,500 a 14,999 habitantes	13,974
15,000 y más habitantes	0

Fuente: DGPE de la SEFIPLAN con base en el INEGI, Censo de Población y Vivienda, 2020.

ESTADÍSTICAS VITALES, 2020

Indicador	Valor
Nacimientos	196
Defunciones generales	156
Defunciones infantiles a/	2
Matrimonios	63
Divorcios	11

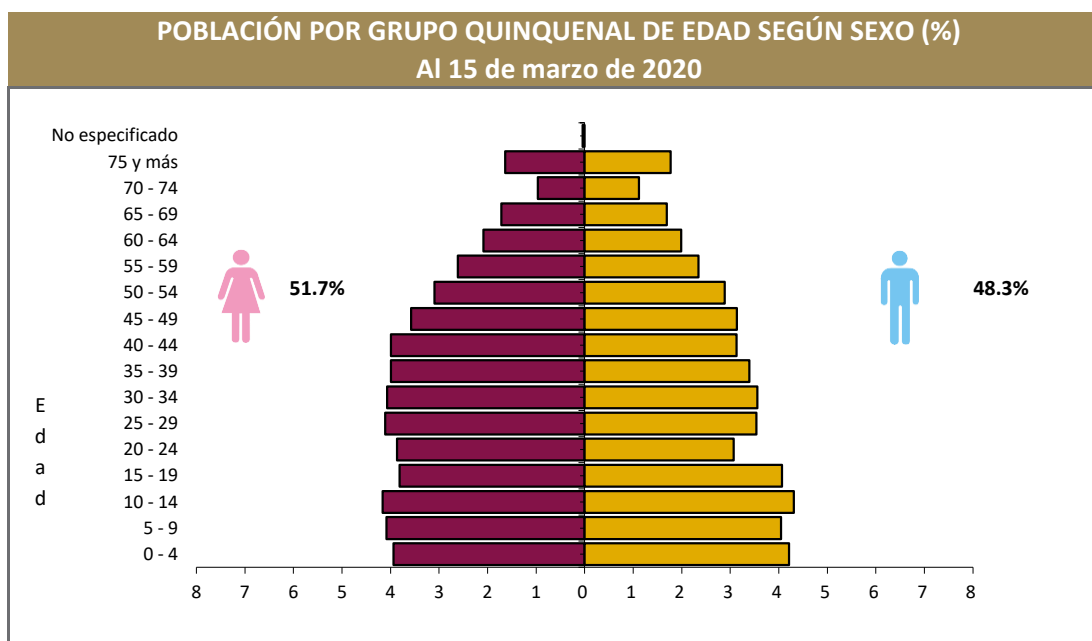
a/ Se refiere a menores de un año.

Fuente: DGPE de la SEFIPLAN con base en el INEGI, IEGEMC, 2021.

RAZÓN DE MASCULINIDAD Y EDAD MEDIANA, 2020

Indicador	Valor
Índice de masculinidad	93.4
Edad mediana (años)	31
Hombres	30
Mujeres	32

Fuente: DGPE de la SEFIPLAN con base en el INEGI, Censo de Población y Vivienda, 2020.



Fuente: DGPE de la SEFIPLAN con base en el INEGI, Censo de Población y Vivienda, 2020.

POBLACIÓN POR GRUPOS DE EDAD, 2020

Grupo de edad	Habitantes
Infantil (0-14 años)	5,604
Joven y adulta (15-64 años)	15,019
Tercera edad (65 años y más)	2,015

NOTA: Excluye a la población que no especificó su edad, por lo que la suma puede no coincidir con el total de población expresado en el cuadro de la evolución de la población.

Fuente: DGPE de la SEFIPLAN con base en el INEGI, Censo de Población y Vivienda, 2020.

POBLACIÓN INDÍGENA, 2020

Indicador	Valor
Población en hogares indígenas a/	1,384
Población de 3 años o más hablante de lengua indígena	
Total	535
Hombres	285
Mujeres	250
Población de 3 años y más que habla lengua indígena	2.48%
Hablantes de lengua indígena que no hablan español	0.19%
Lengua principal	Náhuatl

a/ Se refiere a la población en hogares donde el jefe (a) o su cónyuge habla alguna lengua

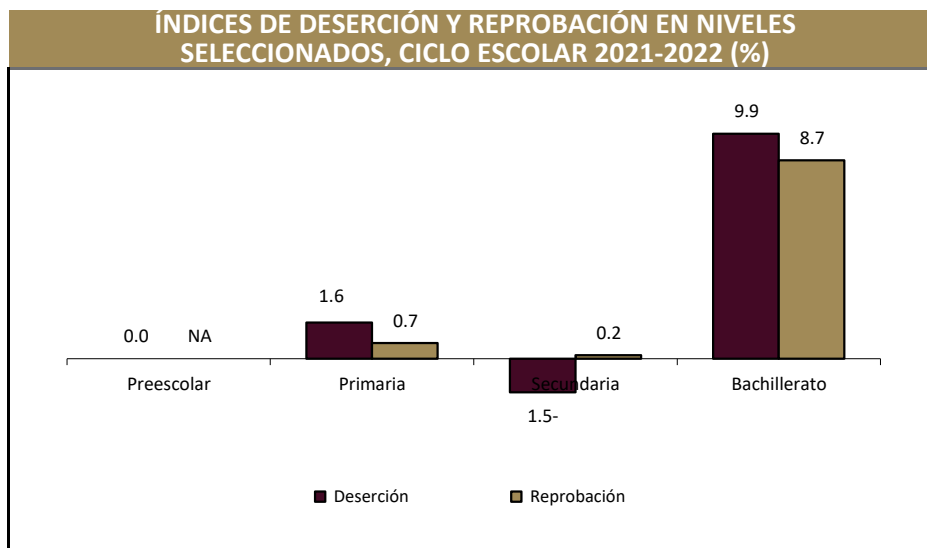
Fuente: DGPE de la SEFIPLAN con base en el INEGI, Censo de Población y Vivienda, 2020.

5. DESARROLLO SOCIAL

CARACTERÍSTICAS DEL SECTOR EDUCATIVO, CICLO ESCOLAR 2021-2022

Nivel educativo	Escuelas	Docentes	Grupos	Alumnos		
				Hombres	Mujeres	Total
Total	44	191	183	1,501	1,534	3,035
Educación inicial	0	0	0	0	0	0
Educación especial	1	9	11	39	24	63
Preescolar	17	47	47	237	243	480
Primaria	18	78	78	701	700	1,401
Secundaria	6	38	32	317	327	644
Profesional técnico	0	0	0	0	0	0
Bachillerato	2	19	15	207	240	447
Técnico superior universitario	0	0	0	0	0	0
Normal	0	0	0	0	0	0
Licenciatura Univ. y Tec.	0	0	0	0	0	0
Posgrado Univ. y Tec.	0	0	0	0	0	0
Educación para adultos	0	0	0	0	0	0
Formación para el trabajo	0	0	0	0	0	0

Fuente: DGPE con base en la SEV, Información Estadística del Sistema Educativo Estatal, 2022.



Fuente: DGPE con base en la SEV, Información Estadística del Sistema Educativo Estatal, 2022.

ANALFABETISMO, 2020

Indicador	Valor
Población de 6 a 14 años que sabe leer y escribir	87.2%
Población del 15 años y más	17,034
Población de 15 años y más analfabeta	1,687
Tasa de analfabetismo	9.9%

Fuente: DGPE de la SEFIPLAN con base en el INEGI, Censo Nacional de Población y Vivienda, 2020.

EDUCANDOS ALFABETIZADOS, ALFABETIZADORES, BIBLIOTECAS PÚBLICAS Y BECAS, 2021

Indicador	Valor
Educandos alfabetizados	2
Alfabetizadores	6
Bibliotecas a/	2
Becas otorgadas b/	128

a/ Se refiere a las ubicadas en los centros de educación básica y media superior, y superior.

b/ Se refieren a todos los niveles escolares en 2019.

Fuente: DGPE de la SEFIPLAN con base en el INEGI, IEGEMC, 2022.

CARACTERÍSTICAS DEL SECTOR SALUD, 2021

Institución	Unidades de consulta externa	Consultas externas otorgadas	Hospitales		Médicos a/
			General	Especialidad	
Total	6	14,481	0	0	8
IMSS	0	0	0	0	0
ISSSTE	ND	ND	ND	ND	ND
PEMEX	0	0	0	0	0
SEDENA	0	0	0	0	0
SEMAR	0	0	0	0	0
IMSS-BIENESTAR	3	10,457	0	0	3
SS	3	4,024	0	0	5

a/ Comprende: médicos generales, especialistas, residentes, pasantes, odontólogos y en otras labores.

Fuente: DGPE de la SEFIPLAN con base en el INEGI, IEGEMC, 2022.

ATENCIÓN MÉDICA, 2021

Indicador	Valor
Médicos por cada 1,000 habitantes ^{a/}	2.8
Población derechohabiente ^{b/}	1,248
Población usuaria de los servicios médicos ^{c/}	24,789
Afiliados al Seguro Popular ^{d/}	ND
Consultas externas otorgadas por el Seguro Popular ^{d/}	1,169

a/ Estimaciones con base en el INEGI, 2020 y 2022.

d/ Se refiere al conjunto de personas que por ley tienen derecho a recibir prestaciones en especie o en dinero por parte de las instituciones de seguridad social. Este grupo comprende a los asegurados directos o cotizantes, pensionados y a los familiares o beneficiarios de ambos.

c/ Se refiere al segmento de población derechohabiente y potencial que hace uso de los servicios institucionales de atención médica, al menos una vez durante el año de referencia.

d/ Se refiere a los afiliados por la Secretaría de Salubridad y Asistencia (SSA) en el Instituto de Salud para el Bienestar (INSABI) por municipio.

Fuente: DGPE de la SEFIPLAN con base en el INEGI, Censo de Población y Vivienda 2020; e INEGI, IEGEMC, 2022.

URBANIZACIÓN, 2021

Indicador	Valor
Fuentes de abastecimiento de agua ^{a/}	306
Volumen promedio diario de extracción (miles de metros cúbicos)	2
Plantas potabilizadoras de agua	0
Capacidad instalada (litros por segundo)	0
Volumen suministrado anual de agua potable (millones de metros cúbicos)	0
Sistemas de drenaje y alcantarillado	3
Localidades con el servicio de drenaje y alcantarillado ^{b/}	3

a/ Comprende: arroyos, esteros, galerías, lagunas, norias, pozas, presas y ríos, registrados en 2019.

b/ Información referida a la definición de "localidad" utilizada por la fuente que la genera, por lo que no es comparable con la correspondiente a la información censal.

Fuente: DGPE de la SEFIPLAN con base en el INEGI, IEGEMC, 2022.

CARACTERÍSTICAS DE LAS VIVIENDAS, 2020

Indicador	Viviendas	Porcentaje
Viviendas particulares habitadas	7,084	
Con disponibilidad de agua entubada	6,070	85.6
Con disponibilidad de drenaje	5,873	82.3
Con disponibilidad de energía eléctrica	7,037	98.6
Con disponibilidad de sanitario o excusado	6,909	96.8
Con piso de:		
Cemento o firme	5,707	80.5
Tierra	514	7.2
Madera, mosaico y otros recubrimientos	862	12.2
Con disposición de bienes y tecnologías de la información y la comunicación		
Automóvil o camioneta	1,319	18.6
Televisor	5,730	80.8
Refrigerador	5,673	80.0
Lavadora	4,476	63.1
Computadora	983	13.9
Aparato para oír radio	4,096	57.8
Línea telefónica fija	891	12.6
Teléfono celular	5,869	82.8
Internet	1,449	20.4

Fuente: DGPE de la SEFIPLAN con base en el INEGI, Censo de Población y Vivienda, 2020.

POBREZA, 2020		
Indicador	Personas	Porcentaje
Población en situación de pobreza	15,718	63.0
Población en situación de pobreza moderada	11,683	46.9
Población en situación de pobreza extrema	4,035	16.2
Población vulnerable por carencia social	6,575	26.4
Población vulnerable por ingreso	1,065	4.3
Población no pobre y no vulnerable	1,578	6.3

Fuente: DGPE de la SEFIPLAN con base en el CONEVAL, Medición de pobreza a nivel municipal 2020 y su comparativo con los años 2010 y 2015, 2021.

ÍNDICE DE REZAGO SOCIAL, 2015 y 2020	
Concepto	Valor
2015	
Grado de rezago social	Medio
Lugar a nivel estatal	148
2020	
Grado de rezago social	Bajo
Lugar a nivel estatal	130

Fuente: DGPE de la SEFIPLAN con base en el CONEVAL, ÍRS 2015 y 2020, 2021.

MARGINACIÓN, 2020	
Concepto	Referencia
Grado de marginación	Medio
Índice de marginación	54.1
Lugar que ocupa en el contexto estatal	130
Lugar que ocupa en el contexto nacional	1,175
Población analfabeta de 15 años o más	9.9%
Población sin primaria completa de 15 años o más	45.8%
Ocupantes en viviendas sin drenaje ni servicio sanitario exclusivo	3.3%
Ocupantes en viviendas sin energía eléctrica	0.9%
Ocupantes en viviendas sin agua entubada	13.9%
Viviendas con algún nivel de hacinamiento	26.5%
Ocupantes en viviendas con piso de tierra	7.2%
Población en localidades con menos de 5 000 habitantes	38.3%
Población ocupada con ingreso de hasta 2 salarios mínimos	78.0%

Fuente: DGPE de la SEFIPLAN con base en el CONAPO, Índice de Marginación por Entidad Federativa y Municipio, 2020.

ÍNDICE DE DESARROLLO HUMANO (IDH), 2010, 2015 y 2020			
Índice	2010	2015	2020
Dimensión			
Índice de Desarrollo Humano	0.712	0.726	0.686
Grado de Desarrollo Humano	Alto	Alto	Alto
Subíndice de Salud	0.912	0.925	0.750
Subíndice de Educación	0.563	0.575	0.619
Subíndice de Ingreso	0.702	0.721	0.695

NOTA: El Índice de Desarrollo Humano es un indicador compuesto que mide el grado de desarrollo de tres dimensiones esenciales para el bienestar humano: la educación, la salud y los ingresos disponibles. Así cada dimensión conforma un subíndice del IDH que van de 0 a 1, dividido en cuatro niveles: Bajo: menos de 0.55, Medio: entre 0.55 y 0.7, Alto: entre 0.7 y 0.8, y Muy Alto: mayor a 0.8.

Fuente: DGPE de la SEFIPLAN con base en el PNUD en México, Informe de Desarrollo Humano Municipal 2010-2020: una década de transformaciones locales en México, 2023.

ÍNDICE DE DESIGUALDAD DE GÉNERO (IDG) MUNICIPAL, 2020		
Indicador	Hombres	Mujeres
Componente		
Índice de Desigualdad Municipal		0.360
Índice de Empoderamiento	0.367	0.367
Índice de Mercado Laboral	0.736	0.367
Índice de Salud Reproductiva	1.000	0.058

Nota: El IDG municipal se calcula por medio de tres componentes que buscan caracterizar las diferencias de oportunidades. Cuanto menor sea su valor, menor desigualdad.

Fuente: DGPE de la SEFIPLAN con base en el PNUD en México, Informe de Desarrollo Humano Municipal 2010-2020: una década de transformaciones locales en México, 2023.

6. ECONOMÍA

EMPLEO, 2020

Indicador	Valor
Población de 12 años y más	18,154
Población económicamente activa	9,836
PEA ocupada	9,443
Sector primario	15.1%
Sector secundario	23.0%
Sector terciario	59.9%
No especificado	2.1%
PEA desocupada	393
Población no económicamente activa	8,264
Estudiantes	2,197
Quehaceres del hogar	4,530
Jubilados y pensionados	305
Incapacitados permanentes	441
Otro tipo	791
Tasa de participación económica	54.2%
Tasa de ocupación	96.0%

Fuente: DGPE de la SEFIPLAN con base en el INEGI, Censo de Población y Vivienda, 2020.

AGRICULTURA, 2022

Tres principales cultivos	Superficie sembrada (Hectáreas)	Superficie cosechada (Hectáreas)	Volumen (Toneladas)	Valor (Miles de pesos)
Total	2,001.0	1,990.0	11,088.5	34,986.5
Maíz grano	1,395.0	1,395.0	4,085.1	18,787.4
Palma africana o de ac	381.5	381.5	5,516.5	8,242.1
Naranja	115.0	109.0	1,172.8	5,152.2

NOTA: El total de superficie sembrada, cosechada y el valor de la producción incluyen el resto de cultivos del municipio.

Fuente: DGPE de la SEFIPLAN con base en la SADER, SIAP, 2023.

GANADERÍA Y AVICULTURA, 2022

Especie	Volumen de producción en pie (Toneladas)	Valor de producción en pie (Miles de pesos)	Volumen de producción de carne en canal (Toneladas)	Valor de producción de carne en canal (Miles de pesos)
Total	NA	857,646.4	NA	921,328.3
Bovino	2,248.0	71,993.2	1,217.1	83,818.5
Porcino	413.4	14,132.3	129.2	6,211.8
Ovino	404.6	15,175.0	23.4	1,815.5
Caprino	0.0	0.0	0.0	0.0
Ave a/	28,550.2	756,214.0	21,992.6	829,337.0
Guajolotes	2.8	131.9	2.0	145.5

Superficie dedicada a la ganadería (Hectáreas) b/

11,037.0

a/ Comprende pollos de engorda, progenitora pesada y reproductora pesada.

b/ Corresponde al año 2017.

Fuente: DGPE de la SEFIPLAN con base en el INEGI, Anuario Estadístico y Geográfico, 2018; y la SADER, SIAP, 2023.

PRINCIPALES CARACTERÍSTICAS DE LAS UNIDADES ECONÓMICAS, 2018

Indicador	Valor
Unidades económicas	446
Personal ocupado total	1,849
Personal ocupado dependiente de la razón social total	1,580
Personal ocupado dependiente de la razón social remunerado	1,028
Personal ocupado no dependiente de la razón social	269
Total de remuneraciones (miles de pesos)	123,186
Producción bruta total (miles de pesos)	5,417,386
Consumo intermedio (miles de pesos)	3,390,684
Valor agregado censal bruto (miles de pesos)	2,026,702
Formación bruta de capital fijo (miles de pesos)	9,381
Variación total de existencias (miles de pesos)	-136,106
Total de activos fijos (miles de pesos)	574,233

Fuente: DGPE de la SEFIPLAN con base en el INEGI, Censos Económicos, 2019.

7. COMUNICACIONES Y TRANSPORTES**RED CARRETERA, 2021**

Tipo	Longitud (Kilómetros)
Total en el municipio	63.7
Troncal federal pavimentada	14.3
Alimentadoras estatales pavimentadas	33.0
Alimentadoras estatales revestidas	0.0
Caminos rurales pavimentados	0.0
Caminos rurales revestidos	16.4

NOTA: El total puede no coincidir con el desglose ya que incluye alimentadoras estatales de terracería y caminos rurales de terracería.

Fuente: DGPE de la SEFIPLAN con base en el INEGI, IEGEMC, 2022.

VEHÍCULOS DE MOTOR, 2021

Tipo	Tipo de servicio			Total
	Oficial	Público	Particular	
Automóviles	0	150	1,635	1,785
Camiones de pasajeros	0	0	16	16
Camiones y camionetas para carga	0	15	1,079	1,094
Motocicletas	0	NA	563	563

Fuente: DGPE de la SEFIPLAN con base en el INEGI, IEGEMC, 2022.

ACCIDENTES DE TRÁNSITO TERRESTRE, 2021

Tipo	Número
Total	15.0
Colisiones	
Con vehículo automotor	4.0
Con motocicleta	3.0
Con peatón	0.0
Con objeto fijo	1.0
Otro a/	7.0

NOTA: Comprende sólo lo registrado en zonas urbanas y suburbanas.

a/ Comprende: colisión con animal, volcadura, caída de pasajero, salida del camino, incendio, colisión con ferrocarril, colisión con ciclista y otro.

Fuente: DGPE de la SEFIPLAN con base en el INEGI, IEGEMC, 2022.

AEROPUERTOS Y AERÓDROMOS, 2021

Concepto	Número
Aeropuertos a/	0
Nacionales	0
Internacionales	0
Aeródromos	0

a/ Comprende los aeropuertos administrados por Aeropuertos y Servicios Auxiliares (ASA), Grupo Aeroportuario de Sureste (ASUR), Gobierno del Estado y Municipal.

Fuente: DGPE de la SEFIPLAN con base en el INEGI, IEGEMC, 2022.

SUSCRIPCIONES A LÍNEAS DE TELEFONÍA FIJA, 2021

Suscripciones	Número
Total	1,158
Residenciales	1,028
No residenciales	130

Fuente: DGPE de la SEFIPLAN con base en el INEGI, IEGEMC, 2022.

PUNTOS DE SERVICIO POSTAL, 2021

Concepto	Total
Puntos de servicio postal	1
Personal ocupado	2
Correspondencia expedida (Miles de piezas)	1
Correspondencia recibida (Miles de piezas)	152

NOTA: Existen municipios que reportan oficinas postales sin personal ocupado debido a que se trata de agencias o expendios propiedad de terceros, cuyo personal no pertenece a Correos de México.

Fuente: DGPE de la SEFIPLAN con base en el INEGI, IEGEMC, 2022.

8. FINANZAS PÚBLICAS

EVOLUCIÓN DE LOS INGRESOS EJERCIDOS, 2017-2021 (MILES DE PESOS)

Indicador	2017	2018	2019	2020 a/	2021 a/
Total	0	44,017	67,071	60,757	64,459
Impuestos	0	1,655	1,702	1,617	1,673
Predial	0	678	806	765	1,116
Traslado de dominio de bienes inmueble:	0	78	303	309	280
Otros b/	0	1	593	543	276
Derechos	0	1,857	1,850	1,512	1,726
Productos	0	0	339	250	121
Aprovechamientos	0	31	37	27	53
Contribuciones de mejoras	0	43	0	0	0
Participaciones	0	17,508	24,487	25,450	24,108
Participaciones federales	0	17,508	24,487	25,450	24,108
Participaciones estatales	NA	NA	NA	NA	NA
Aportaciones federales y estatales	0	22,923	38,656	31,901	35,656
Aportaciones del Ramo general 33	0	19,737	29,007	30,861	34,836
FISM	0	0	18,055	19,600	19,296
FORTAMUNDF	0	0	10,952	11,262	15,540
Otros ingresos c/	0	43	0	0	0

a/ Se refiere a la Ley de Ingresos y a los acuerdos de distribución de los recursos del Ramo 33.

b/ Comprende los impuestos sobre los ingresos, accesorios, contribución adicional sobre ingresos municipales e impuestos de ejercicios.

c/ Comprende por cuenta de terceros, financiamiento, disponibilidad inicial y "otros ingresos".

Fuente: DGPE de la SEFIPLAN con base en el INEGI, Estadística de Finanzas Públicas Estatales y Municipales, 2023; Gaceta Oficial del Estado de Veracruz; Leyes de Ingresos, 2022, y Acuerdos de distribución de los recursos del Ramo 33, 2022.

EVOLUCIÓN DE LOS EGRESOS EJERCIDOS, 2018-2021 (MILES DE PESOS)

Indicador	2018	2019	2020	2021
Total	61,412	67,071	60,757	64,459
Servicios personales	18,422	19,729	19,913	19,990
Materiales y suministros	4,065	4,536	5,091	4,008
Servicios generales	9,790	12,031	10,003	9,231
Transferencias, asignaciones, subsidios y otras ayudas	521	12,031	876	1,229
Bienes muebles, inmuebles e intangibles	267	786	2,360	39
Inversión pública	26,156	27,609	21,677	29,566
Otros egresos a/	0	0	451	0
Deuda pública	2,181	1,062	387	396

a/ Comprende: inversión financiera, aplicación de recursos federales y estatales, por cuenta de terceros, disponibilidad final y "otros egresos".

Fuente: DGPE de la SEFIPLAN con base en el INEGI, Estadísticas de Finanzas Públicas Estatales y Municipales, 2023; Gaceta Oficial del Estado de Veracruz; Leyes de Ingresos, 2022, y Acuerdos de distribución de los recursos del Ramo 33, 2022.

SIGLAS Y GLOSARIO

SIGLAS

CEIEG Veracruz	Comité Estatal de Información Estadística y Geográfica del Estado de Veracruz de Ignacio de la Llave.
CM	Cuadernillo Municipal.
CONAPO	Consejo Nacional de Población.
CONEVAL	Consejo Nacional de Evaluación de la Política de Desarrollo Social.
DGPE	Dirección General de Planeación y Evaluación; de la Subsecretaría de Planeación de la SEFIPLAN.
FISM	Fondo de Aportaciones para la Infraestructura Social Municipal.
FORTAMUNDF	Fondo de Aportaciones para el Fortalecimiento de los Municipios.
IEGEMC	Información Estadística y Geográfica de los Estados para México en Cifras.
IMSS	Instituto Mexicano del Seguro Social.
INEGI	Instituto Nacional de Estadística y Geografía.
ISSSTE	Instituto de Seguridad y Servicios Sociales de los Trabajadores del Estado.
NA	No aplicable.
ND	No disponible.
NS	No significativo.
P/	Cifras preliminares.
PEMEX	Petróleos Mexicanos.
PNUD	Programa de las Naciones Unidas para el Desarrollo.
SADER	Secretaría de Agricultura y Desarrollo Rural.
SEDENA	Secretaría de la Defensa Nacional.
SEFIPLAN	Secretaría de Finanzas y Planeación del Gobierno de Veracruz de Ignacio de la Llave.
SEMAR	Secretaría de Marina
SEV	Secretaría de Educación del Gobierno de Veracruz de Ignacio de la Llave.
SIAP	Servicio de Información Agroalimentaria y Pesquera.
SS	Secretaría de Salud del Gobierno del Estado de Veracruz de Ignacio de la Llave.

GLOSARIO

Edad mediana. Medida que divide a la población en dos grupos numericamente iguales de acuerdo a su edad. La mitad de los casos quedan por debajo de la mediana y la mitad por encima.

Índice de deserción. Número de alumnos que abandonan la escuela entre ciclos consecutivos antes de concluir el nivel educativo, por cada cien alumnos matriculados al inicio de cursos del nivel educativo.

Índice de marginación. Medida sintética de cuatro dimensiones y nueve formas (indicadores) de exclusión, que mide a la población que no participa del disfrute de bienes y servicios esenciales para el desarrollo de sus capacidades básicas.

Índice de masculinidad. Relación del número de hombres por cada 100 mujeres.

Índice de reprobación. Número de alumnos que no aprobaron un determinado grado, por cada cien matriculados en el mismo, al final del ciclo escolar.

Índice rezago social. Es una medida ponderada que resumen cuatro indicadores de carencias sociales (educación, salud, servicios básicos y espacios en la vivienda) en un solo índice que tiene como finalidad ordenar a las unidades de observación según sus carencias sociales.

No pobres y no vulnerables: Aquella población cuyo ingreso es superior a la línea de bienestar y que no tiene ninguna de las carencias sociales que se utilizan en la medición de la pobreza.

Pobreza: Una persona se encuentra en situación de pobreza cuando tiene al menos una carencia social (en los seis indicadores de rezago educativo, acceso a servicios de salud, acceso a la seguridad social, calidad y espacios de la vivienda, servicios básicos en la vivienda y acceso a la alimentación) y su ingreso es insuficiente para adquirir los bienes y servicios que requiere para satisfacer sus necesidades alimentarias y no alimentarias.

Población Económicamente Activa (PEA): Es aquella comprende a las personas de 12 años y más que tuvieron vínculo con la actividad económica (población ocupada) o que lo buscaron (población desocupada) en la semana de referencia del Censo 2010.

Pobreza extrema: Una persona se encuentra en situación de pobreza extrema cuando tiene tres o más carencias, de seis posibles, dentro del Índice de Privación Social y que, además, se encuentra por debajo de la línea de bienestar mínimo. Las personas en esta situación disponen de un ingreso tan bajo que, aun si lo dedicase por completo a la adquisición de alimentos, no podría adquirir los nutrientes necesarios para tener una vida sana.

Pobreza moderada: Es aquella persona que siendo pobre, no es pobre extrema. La incidencia de pobreza moderada se obtiene al calcular la diferencia entre la incidencia de la población en pobreza menos la de la población en pobreza extrema.

Tasa de ocupación: Es el porcentaje que representa la población ocupada respecto a la población económicamente activa.

Tasa de participación económica: Es el porcentaje que representa la población económicamente activa respecto a la población de 12 años y más.

Vulnerables por carencias sociales: Aquella población que presenta una o más carencias sociales, pero cuyo ingreso es superior a la línea de bienestar.

Vulnerables por Ingresos: Aquella población que no presenta carencias sociales pero cuyo ingreso es inferior o igual a la línea de bienestar.