



VERACRUZ
GOBIERNO
DEL ESTADO



SEFIPLAN
Secretaría de Finanzas
y Planeación



Comité Estatal de Información
Estadística y Geográfica de Veracruz

Sistema de Información Estadística y Geográfica del Estado
de Veracruz de Ignacio de la Llave (SIEGVER)

CUADERNILLOS MUNICIPALES

Edición 2023

Coatepec

Contenido

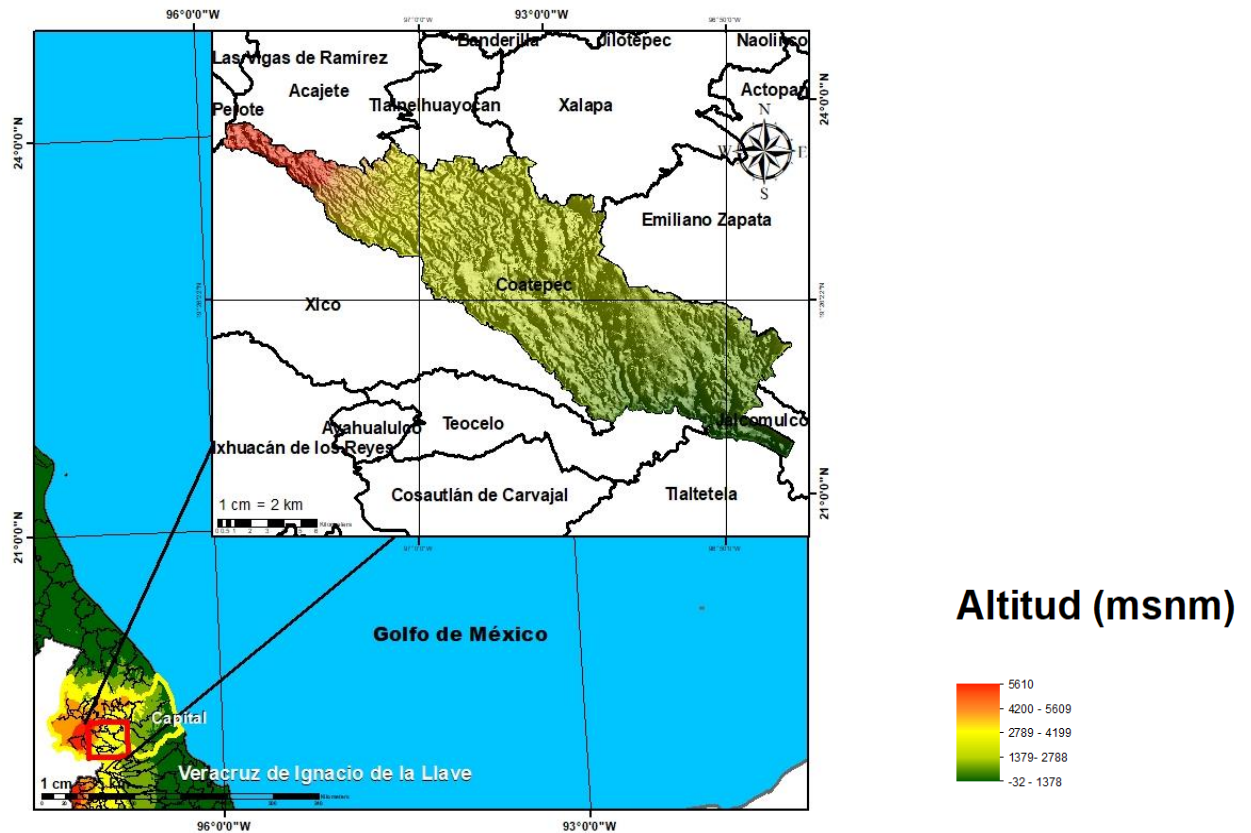
	Página
1. Geografía	2
2. Medio Ambiente	3
3. Gobierno	3
4. Demografía	4
5. Desarrollo social	5
6. Economía	9
7. Comunicaciones y transportes	10
8. Finanzas públicas	12

Subsecretaría de Planeación

Dirección General de Planeación y Evaluación



1. GEOGRAFÍA



Fuente: DGPE de la SEFIPLAN con base en el INEGI, Marco Geoestadístico, 2021.

UBICACIÓN

Entre los paralelos 19° 21' y 19° 32' de latitud norte; los meridianos 96° 47' y 97° 06' de longitud oeste; altitud entre 500 y 2,900 m.

LÍMITES

Colinda al norte con los municipios de Perote, Acajete, Tlalnahuayocan, Xalapa y Emiliano Zapata; al este con los municipios de Emiliano Zapata y Jalcomulco; al sur con los municipios de Jalcomulco, Tlaltetela, Teocelo y Xico; al oeste con los municipios de Xico, Perote y Acajete.

CLIMA

Semicálido húmedo con abundantes lluvias en verano (42%), semicálido húmedo con lluvias todo el año (35%), templado húmedo con lluvias todo el año (16%), cálido subhúmedo con lluvias en verano (6%) y semifrío húmedo con abundantes lluvias en verano (1%).

Rango de temperatura

10 – 24°C

Rango de precipitación

1 100 – 2 100 mm

Fuente: DGPE de la SEFIPLAN con base en el INEGI, Prontuario de Información Geográfica Municipal de los Estados Unidos Mexicanos, 2010.

DATOS GEOGRÁFICOS

Indicador	Valor
Cabecera municipal	Coatepec
Localidades en 2020	122
Urbanas	4
Rurales	118
Superficie	202.3 km ²
Porcentaje del territorio estatal	0.3%
Densidad poblacional en 2020	464.2 hab/km ²

Fuente: DGPE de la SEFIPLAN con base en el INEGI, Censo de Población y Vivienda 2020; e INEGI, Marco Geoestadístico, 2021.

2. MEDIO AMBIENTE

USO DE SUELO Y VEGETACIÓN, 2018

Tipo de superficie	Superficie (Km ²)
Superficie continental	202.3
Agricultura	127.3
Pastizal	0.0
Pastizal CULTIVADO	40.1
Bosque	3.7
Selva	0.0
Matorral xerófilo	0.0
Otros tipos de vegetación	0.0
Vegetación secundaria	22.7
Áreas sin vegetación	0.0
Cuerpos de agua	0.0
Áreas urbanas	8.5

NOTA: La información se elaboró por el INEGI en el periodo de 2017 – 2021 y se derivó con base en la información de la serie VI (2016). La última actualización en el CM correspondía a 2005 (serie III) de ahí la pertinencia y relevancia de su actualización en la edición 2023.

Fuente: DGPE de la SEFIPLAN con base en el INEGI, Uso del Suelo y Vegetación serie VII, base 2018; e INEGI, Marco Geoestadístico, 2021.

3. GOBIERNO

GOBIERNO, 2023

Presidente(a) municipal 2022-2025	Raymundo Andrade Rivera
Partido o coalición	Coalición Juntos Haremos Historia en Veracruz (MORENA)
Dirección municipal	Matías Rebolledo No. 1, Zona Centro, C.P. 91500
Teléfono	(228) 2039058
Página web	https://coatepec.gob.mx/
Distrito electoral local	12 Coatepec
Representante	Dip. Luis Ronaldo Zárate Díaz (MORENA)
Distrito electoral federal	IX Coatepec
Representante	IX. Dip. José Francisco Yunes Zorrilla (PRI)

Fuente: DGPE de la SEFIPLAN con base en la Cámara de Diputados, LXV Legislatura, Listado de Diputados por Estado, 2023; INE, Descriptivo de la Distribución Federal, Veracruz, 2017.

ÍNDICE DE CAPACIDADES FUNCIONALES MUNICIPALES (ICFM), 2016 y 2018

Índice	2016	2018
Subíndice		
Capacidades Funcionales Municipales (ICFM)	0.157	0.351
Capacidades para involucrar actores relevantes	0.000	0.000
Capacidades para diagnosticar	0.333	0.200
Capacidades para formular políticas y estrategias	0.100	0.933
Capacidades para presupuestar, gestionar e implementar	0.333	0.444
Capacidades para evaluar	0.378	0.200

NOTA: El Índice de Capacidades Funcionales Municipales (ICFM) es un indicador compuesto que mide el grado de desarrollo de cinco competencias en las administraciones públicas municipales. Cada uno de los rubros define un subíndice que va de 0 a 1, donde el valor más alto significa mejores destrezas.

Fuente: DGPE de la SEFIPLAN con base en el PNUD en México, Informe de Desarrollo Humano Municipal 2010-2020: una década de transformaciones locales en México, 2023.

4. DEMOGRAFÍA

EVOLUCIÓN DE LA POBLACIÓN, 1995-2020

Año	Total	Hombres	Mujeres	Proporción Estatal (%)
2020	93,911	45,096	48,815	1.16
2015	92,127	43,901	48,226	1.14
2010	86,696	41,788	44,908	1.13
2005	79,787	38,539	41,248	1.12
2000	73,536	35,577	37,959	1.06
1995	70,430	34,460	35,970	1.05

Fuente: DGPE de la SEFIPLAN con base en el INEGI: Censos y Conteos de Población y Vivienda, 1995 a 2020. y Encuesta Intercensal, 2015.

TASA DE CRECIMIENTO MEDIA

Periodo	Tasa (%)
2015-2020	0.38
2010-2015	1.28
2005-2010	1.80
2000-2005	1.45

Fuente: DGPE de la SEFIPLAN, estimaciones con base en el INEGI: Censos y Conteos de Población y Vivienda, 1995 a 2020; y Encuesta Intercensal, 2015.

HABITANTES EN PRINCIPALES LOCALIDADES, 2020

Localidad	Habitantes
Coatepec	55,720
Tuzamapan	8,300
Pacho Viejo	4,829
Mahuixtlán	3,956
Bella Esperanza	1,857
Resto de localidades	19,249

Fuente: DGPE de la SEFIPLAN con base en el INEGI, Censo de Población y Vivienda, 2020.

POBLACIÓN POR TAMAÑO DE LOCALIDAD, 2020

Ámbito	Habitantes
Tamaño	
Rural	21,106
Menos de 500 habitantes	7,531
500 a 2,499 habitantes	13,575
Urbano	72,805
2,500 a 14,999 habitantes	17,085
15,000 y más habitantes	55,720

Fuente: DGPE de la SEFIPLAN con base en el INEGI, Censo de Población y Vivienda, 2020.

ESTADÍSTICAS VITALES, 2020

Indicador	Valor
Nacimientos	865
Defunciones generales	813
Defunciones infantiles a/	10
Matrimonios	240
Divorcios	48

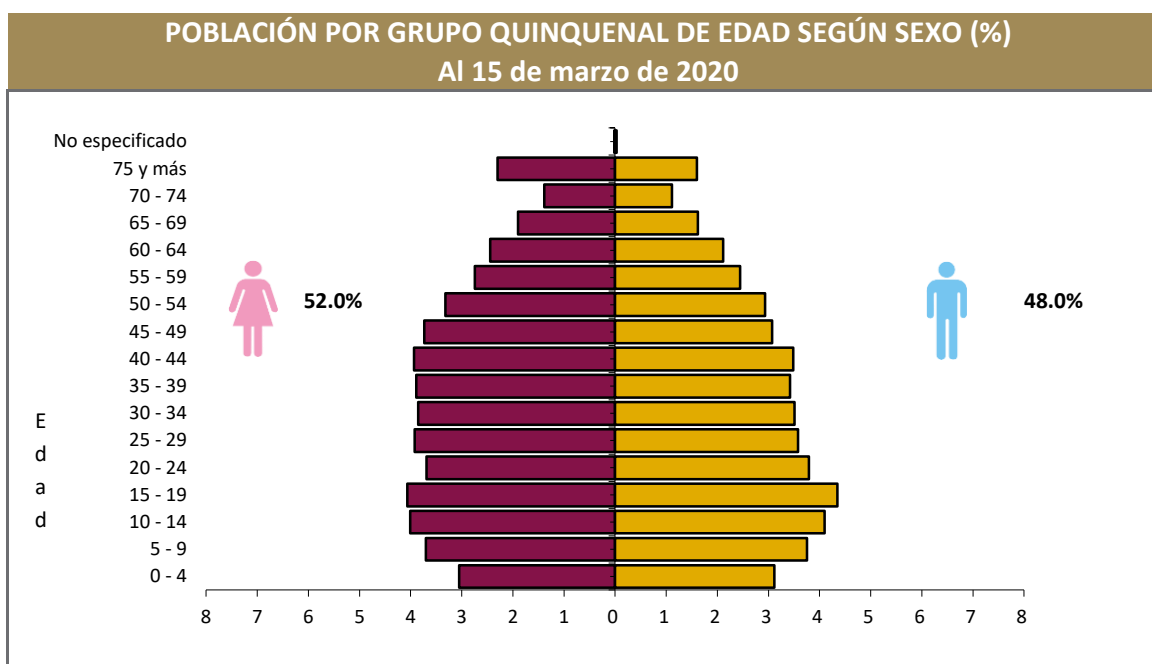
a/ Se refiere a menores de un año.

Fuente: DGPE de la SEFIPLAN con base en el INEGI, IEGEMC, 2021.

RAZÓN DE MASCULINIDAD Y EDAD MEDIANA, 2020

Indicador	Valor
Índice de masculinidad	92.4
Edad mediana (años)	33
Hombres	31
Mujeres	34

Fuente: DGPE de la SEFIPLAN con base en el INEGI, Censo de Población y Vivienda, 2020.



Fuente: DGPE de la SEFIPLAN con base en el INEGI, Censo de Población y Vivienda, 2020.

POBLACIÓN POR GRUPOS DE EDAD, 2020

Grupo de edad	Habitantes
Infantil (0-14 años)	20,404
Joven y adulta (15-64 años)	64,138
Tercera edad (65 años y más)	9,312

NOTA: Excluye a la población que no especificó su edad, por lo que la suma puede no coincidir con el total de población expresado en el cuadro de la evolución de la población.

Fuente: DGPE de la SEFIPLAN con base en el INEGI, Censo de Población y Vivienda, 2020.

POBLACIÓN INDÍGENA, 2020

Indicador	Valor
Población en hogares indígenas a/	607
Población de 3 años o más hablante de lengua indígena	
Total	265
Hombres	142
Mujeres	123
Población de 3 años y más que habla lengua indígena	0.29%
Hablantes de lengua indígena que no hablan español	1.51%
Lengua principal	No especificado

a/ Se refiere a la población en hogares donde el jefe (a) o su cónyuge habla alguna lengua

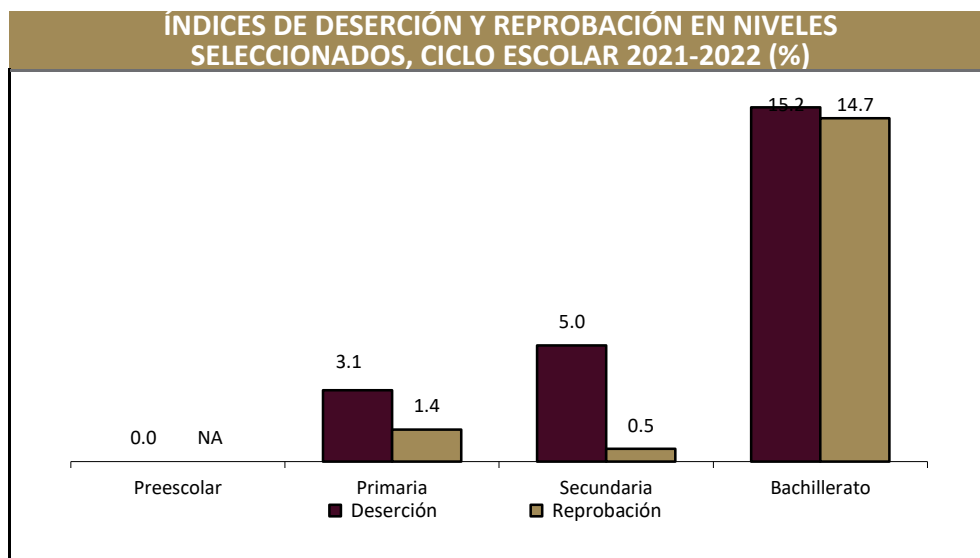
Fuente: DGPE de la SEFIPLAN con base en el INEGI, Censo de Población y Vivienda, 2020.

5. DESARROLLO SOCIAL

CARACTERÍSTICAS DEL SECTOR EDUCATIVO, CICLO ESCOLAR 2021-2022

Nivel educativo	Escuelas	Docentes	Grupos	Alumnos		
				Hombres	Mujeres	Total
Total	205	1,693	1,174	10,799	10,998	21,797
Educación inicial	1	6	5	30	29	59
Educación especial	12	75	30	362	212	574
Preescolar	58	210	212	1,229	1,275	2,504
Primaria	65	483	483	4,279	4,129	8,408
Secundaria	33	335	218	2,126	2,178	4,304
Profesional técnico	1	18	3	24	66	90
Bachillerato	19	409	175	2,135	2,113	4,248
Técnico superior universitario	0	23	0	99	72	171
Normal	0	0	0	0	0	0
Licenciatura Univ. y Tec.	2	68	0	176	309	485
Posgrado Univ. y Tec.	1	0	0	116	309	425
Educación para adultos	3	17	0	42	44	86
Formación para el trabajo	10	49	48	181	262	443

Fuente: DGPE con base en la SEV, Información Estadística del Sistema Educativo Estatal, 2022.



Fuente: DGPE con base en la SEV, Información Estadística del Sistema Educativo Estatal, 2022.

ANALFABETISMO, 2020

Indicador	Valor
Población de 6 a 14 años que sabe leer y escribir	91.6%
Población del 15 años y más	73,450
Población de 15 años y más analfabeta	3,743
Tasa de analfabetismo	5.1%

Fuente: DGPE de la SEFIPLAN con base en el INEGI, Censo Nacional de Población y Vivienda, 2020.

EDUCANDOS ALFABETIZADOS, ALFABETIZADORES, BIBLIOTECAS PÚBLICAS Y BECAS, 2021

Indicador	Valor
Educandos alfabetizados	5
Alfabetizadores	27
Bibliotecas a/	6
Becas otorgadas b/	278

a/ Se refiere a las ubicadas en los centros de educación básica y media superior, y superior.

b/ Se refieren a todos los niveles escolares en 2019.

Fuente: DGPE de la SEFIPLAN con base en el INEGI, IEGEMC, 2022.

CARACTERÍSTICAS DEL SECTOR SALUD, 2021

Institución	Unidades de consulta externa	Consultas externas otorgadas	Hospitales		Médicos a/
			General	Especialidad	
Total	6	139,614	1	0	144
IMSS	3	####	0	0	39
ISSSTE	ND	ND	ND	ND	ND
PEMEX	0	0	0	0	0
SEDENA	0	0	0	0	0
SEMAR	0	0	0	0	0
IMSS-BIENESTAR	1	####	0	0	ND
SS	2	0	1	0	105

a/ Comprende: médicos generales, especialistas, residentes, pasantes, odontólogos y en otras labores.

Fuente: DGPE de la SEFIPLAN con base en el INEGI, IEGEMC, 2022.

ATENCIÓN MÉDICA, 2021

Indicador	Valor
Médicos por cada 1,000 habitantes a/	0.7
Población derechohabiente b/	58,718
Población usuaria de los servicios médicos c/	84,655
Afiliados al Seguro Popular d/	ND
Consultas externas otorgadas por el Seguro Popular d/	14,881

a/ Estimaciones con base en el INEGI, 2020 y 2022.

d/ Se refiere al conjunto de personas que por ley tienen derecho a recibir prestaciones en especie o en dinero por parte de las instituciones de seguridad social. Este grupo comprende a los asegurados directos o cotizantes, pensionados y a los familiares o beneficiarios de ambos.

c/ Se refiere al segmento de población derechohabiente y potencial que hace uso de los servicios institucionales de atención médica, al menos una vez durante el año de referencia.

d/ Se refiere a los afiliados por la Secretaría de Salubridad y Asistencia (SSA) en el Instituto de Salud para el Bienestar (INSABI) por municipio.

Fuente: DGPE de la SEFIPLAN con base en el INEGI, Censo de Población y Vivienda 2020; e INEGI, IEGEMC, 2022.

URBANIZACIÓN, 2021

Indicador	Valor
Fuentes de abastecimiento de agua a/	115
Volumen promedio diario de extracción (miles de metros cúbicos)	33
Plantas potabilizadoras de agua	0
Capacidad instalada (litros por segundo)	0
Volumen suministrado anual de agua potable (millones de metros cúbicos)	0
Sistemas de drenaje y alcantarillado	23
Localidades con el servicio de drenaje y alcantarillado b/	23

a/ Comprende: arroyos, esteros, galerías, lagunas, norias, pozas, presas y ríos, registrados en 2019.

b/ Información referida a la definición de "localidad" utilizada por la fuente que la genera, por lo que no es comparable con la correspondiente a la información censal.

Fuente: DGPE de la SEFIPLAN con base en el INEGI, IEGEMC, 2022.

CARACTERÍSTICAS DE LAS VIVIENDAS, 2020

Indicador	Viviendas	Porcentaje
Viviendas particulares habitadas	27,250	
Con disponibilidad de agua entubada	26,679	97.5
Con disponibilidad de drenaje	26,502	95.8
Con disponibilidad de energía eléctrica	27,490	99.4
Con disponibilidad de sanitario o excusado	27,351	98.9
Con piso de:		
Cemento o firme	12,607	46.1
Tierra	876	3.2
Madera, mosaico y otros recubrimientos	13,749	50.2
Con disposición de bienes y tecnologías de la información y la comunicación		
Automóvil o camioneta	9,759	35.7
Televisor	25,121	91.8
Refrigerador	23,363	85.4
Lavadora	18,495	67.6
Computadora	11,187	40.9
Aparato para oír radio	20,135	73.6
Línea telefónica fija	11,531	42.1
Teléfono celular	24,043	87.9
Internet	15,771	57.6

Fuente: DGPE de la SEFIPLAN con base en el INEGI, Censo de Población y Vivienda, 2020.

POBREZA, 2020

Indicador	Personas	Porcentaje
Población en situación de pobreza	49,408	53.0
Población en situación de pobreza moderada	42,274	45.3
Población en situación de pobreza extrema	7,134	7.6
Población vulnerable por carencia social	20,773	22.3
Población vulnerable por ingreso	7,217	7.7
Población no pobre y no vulnerable	15,860	17.0

Fuente: DGPE de la SEFIPLAN con base en el CONEVAL, Medición de pobreza a nivel municipal 2020 y su comparativo con los años 2010 y 2015, 2021.

ÍNDICE DE REZAGO SOCIAL, 2015 y 2020

Concepto	Valor
2015	
Grado de rezago social	Bajo
Lugar a nivel estatal	197
2020	
Grado de rezago social	Muy bajo
Lugar a nivel estatal	196

Fuente: DGPE de la SEFIPLAN con base en el CONEVAL, ÍRS 2015 y 2020, 2021.

MARGINACIÓN, 2020

Concepto	Referencia
Grado de marginación	Muy Bajo
Índice de marginación	57.6
Lugar que ocupa en el contexto estatal	198
Lugar que ocupa en el contexto nacional	2,080
Población analfabeta de 15 años o más	5.1%
Población sin primaria completa de 15 años o más	32.7%
Ocupantes en viviendas sin drenaje ni servicio sanitario exclusivo	0.4%
Ocupantes en viviendas sin energía eléctrica	0.5%
Ocupantes en viviendas sin agua entubada	1.6%
Viviendas con algún nivel de hacinamiento	19.2%
Ocupantes en viviendas con piso de tierra	3.0%
Población en localidades con menos de 5 000 habitantes	31.8%
Población ocupada con ingreso de hasta 2 salarios mínimos	71.3%

Fuente: DGPE de la SEFIPLAN con base en el CONAPO, Índice de Marginación por Entidad Federativa y Municipio, 2020.

ÍNDICE DE DESARROLLO HUMANO (IDH), 2010, 2015 y 2020

Índice	2010	2015	2020
Dimensión			
Índice de Desarrollo Humano	0.744	0.759	0.770
Grado de Desarrollo Humano	Alto	Alto	Alto
Subíndice de Salud	0.867	0.847	0.895
Subíndice de Educación	0.613	0.664	0.693
Subíndice de Ingreso	0.774	0.780	0.735

NOTA: El Índice de Desarrollo Humano es un indicador compuesto que mide el grado de desarrollo de tres dimensiones esenciales para el bienestar humano: la educación, la salud y los ingresos disponibles. Así cada dimensión conforma un subíndice del IDH que van de 0 a 1, dividido en cuatro niveles: Bajo: menos de 0.55, Medio: entre 0.55 y 0.7, Alto: entre 0.7 y 0.8, y Muy Alto: mayor a 0.8.

Fuente: DGPE de la SEFIPLAN con base en el PNUD en México, Informe de Desarrollo Humano Municipal 2010-2020: una década de transformaciones locales en México, 2023.

ÍNDICE DE DESIGUALDAD DE GÉNERO (IDG) MUNICIPAL, 2020

Indicador	Hombres	Mujeres
Componente		
Índice de Desigualdad Municipal	0.401	
Índice de Empoderamiento	0.565	0.565
Índice de Mercado Laboral	0.757	0.512
Índice de Salud Reproductiva	1.000	0.037

Nota: El IDG municipal se calcula por medio de tres componentes que buscan caracterizar las diferencias de oportunidades. Cuanto menor sea su valor, menor desigualdad.

Fuente: DGPE de la SEFIPLAN con base en el PNUD en México, Informe de Desarrollo Humano Municipal 2010-2020: una década de transformaciones locales en México, 2023.

6. ECONOMÍA

EMPLEO, 2020

Indicador	Valor
Población de 12 años y más	78,176
Población económicamente activa	49,108
PEA ocupada	48,129
Sector primario	13.4%
Sector secundario	18.5%
Sector terciario	66.0%
No especificado	2.1%
PEA desocupada	979
Población no económicamente activa	28,895
Estudiantes	10,731
Quehaceres del hogar	11,824
Jubilados y pensionados	3,012
Incapacitados permanentes	1,128
Otro tipo	2,200
Tasa de participación económica	62.8%
Tasa de ocupación	98.0%

Fuente: DGPE de la SEFIPLAN con base en el INEGI, Censo de Población y Vivienda, 2020.

AGRICULTURA, 2022

Tres principales cultivos	Superficie sembrada (Hectáreas)	Superficie cosechada (Hectáreas)	Volumen (Toneladas)	Valor (Miles de pesos)
Total	11,756.3	11,750.3	334,236.2	430,335.0
Café cereza	7,336.0	7,336.0	12,224.8	123,461.6
Caña de azúcar	3,648.3	3,648.3	304,325.9	253,756.9
Limón	323.0	317.0	3,848.6	39,149.9

NOTA: El total de superficie sembrada, cosechada y el valor de la producción incluyen el resto de cultivos del municipio.

Fuente: DGPE de la SEFIPLAN con base en la SADER, SIAP, 2023.

GANADERÍA Y AVICULTURA, 2022

Especie	Volumen de producción en pie (Toneladas)	Valor de producción en pie (Miles de pesos)	Volumen de producción de carne en canal (Toneladas)	Valor de producción de carne en canal (Miles de pesos)
Total	NA	141,216.5	NA	37,583.8
Bovino	326.8	10,706.5	177.2	11,537.8
Porcino	3,239.7	115,039.0	227.0	11,907.4
Ovino	102.1	3,704.9	27.3	2,112.0
Caprino	26.1	865.3	12.8	942.9
Ave a/	383.6	10,625.0	298.6	10,794.5
Guajolotes	6.2	275.8	4.3	289.2

Superficie dedicada a la ganadería (Hectáreas) b/

4,221.0

a/ Comprende pollos de engorda, progenitora pesada y reproductora pesada.

b/ Corresponde al año 2017.

Fuente: DGPE de la SEFIPLAN con base en el INEGI, Anuario Estadístico y Geográfico, 2018; y la SADER, SIAP, 2023.

PRINCIPALES CARACTERÍSTICAS DE LAS UNIDADES ECONÓMICAS, 2018

Indicador	Valor
Unidades económicas	4,083
Personal ocupado total	14,691
Personal ocupado dependiente de la razón social total	13,343
Personal ocupado dependiente de la razón social remunerado	7,828
Personal ocupado no dependiente de la razón social	1,348
Total de remuneraciones (miles de pesos)	772,529
Producción bruta total (miles de pesos)	14,651,858
Consumo intermedio (miles de pesos)	10,241,604
Valor agregado censal bruto (miles de pesos)	4,410,254
Formación bruta de capital fijo (miles de pesos)	76,297
Variación total de existencias (miles de pesos)	-6,278
Total de activos fijos (miles de pesos)	3,774,158

Fuente: DGPE de la SEFIPLAN con base en el INEGI, Censos Económicos, 2019.

7. COMUNICACIONES Y TRANSPORTES

RED CARRETERA, 2021

Tipo	Longitud (Kilómetros)
Total en el municipio	90.2
Troncal federal pavimentada	3.5
Alimentadoras estatales pavimentadas	73.0
Alimentadoras estatales revestidas	10.4
Caminos rurales pavimentados	0.0
Caminos rurales revestidos	0.0

NOTA: El total puede no coincidir con el desglose ya que incluye alimentadoras estatales de terracería y caminos rurales de terracería.

Fuente: DGPE de la SEFIPLAN con base en el INEGI, IEGEMC, 2022.

VEHÍCULOS DE MOTOR, 2021

Tipo	Tipo de servicio			Total
	Oficial	Público	Particular	
Automóviles	0	790	16,349	17,139
Camiones de pasajeros	0	200	8	208
Camiones y camionetas para carga	0	64	5,966	6,030
Motocicletas	0	NA	4,034	4,034

Fuente: DGPE de la SEFIPLAN con base en el INEGI, IEGEMC, 2022.

ACCIDENTES DE TRÁNSITO TERRESTRE, 2021

Tipo	Número
Total	343.0
Colisiones	
Con vehículo automotor	194.0
Con motocicleta	44.0
Con peatón	6.0
Con objeto fijo	28.0
Otro a/	71.0

NOTA: Comprende sólo lo registrado en zonas urbanas y suburbanas.

a/ Comprende: colisión con animal, volcadura, caída de pasajero, salida del camino, incendio, colisión con ferrocarril, colisión con ciclista y otro.

Fuente: DGPE de la SEFIPLAN con base en el INEGI, IEGEMC, 2022.

AEROPUERTOS Y AERÓDROMOS, 2021

Concepto	Número
Aeropuertos a/	0
Nacionales	0
Internacionales	0
Aeródromos	0

a/ Comprende los aeropuertos administrados por Aeropuertos y Servicios Auxiliares (ASA), Grupo Aeroportuario de Sureste (ASUR), Gobierno del Estado y Municipal.

Fuente: DGPE de la SEFIPLAN con base en el INEGI, IEGEMC, 2022.

SUSCRIPCIONES A LÍNEAS DE TELEFONÍA FIJA, 2021

Suscripciones	Número
Total	22,926
Residenciales	20,937
No residenciales	1,989

Fuente: DGPE de la SEFIPLAN con base en el INEGI, IEGEMC, 2022.

PUNTOS DE SERVICIO POSTAL, 2021

Concepto	Total
Puntos de servicio postal	2
Personal ocupado	5
Correspondencia expedida (Miles de piezas)	3
Correspondencia recibida (Miles de piezas)	110

NOTA: Existen municipios que reportan oficinas postales sin personal ocupado debido a que se trata de agencias o expendios propiedad de terceros, cuyo personal no pertenece a Correos de México.

Fuente: DGPE de la SEFIPLAN con base en el INEGI, IEGEMC, 2022.

8. FINANZAS PÚBLICAS

EVOLUCIÓN DE LOS INGRESOS EJERCIDOS, 2017-2021 (MILES DE PESOS)

Indicador	2017	2018	2019	2020 a/	2021 a/
Total	222,399	181,100	258,354	254,599	268,388
Impuestos	18,667	19,490	22,332	23,074	23,434
Predial	6,868	6,701	7,124	7,555	10,377
Traslado de dominio de bienes inmueble	5,784	5,861	8,293	8,098	10,479
Otros b/	6	7	6,915	7,422	2,577
Derechos	15,802	13,271	14,870	14,894	17,882
Productos	428	73	1,658	821	1,262
Aprovechamientos	419	416	1,214	1,091	5,250
Contribuciones de mejoras	3	4	4	37	2
Participaciones	68,976	58,202	81,920	91,833	85,019
Participaciones federales	68,976	58,202	81,920	91,833	85,019
Participaciones estatales	NA	NA	NA	NA	NA
Aportaciones federales y estatales	118,104	87,268	136,355	122,847	131,422
Aportaciones del Ramo general 33	88,137	81,923	106,539	110,660	110,778
FISM	0	0	44,411	46,778	46,312
FORTAMUNDF	0	0	62,127	63,882	64,466
Otros ingresos c/	0	2,379	0	0	0

a/ Se refiere a la Ley de Ingresos y a los acuerdos de distribución de los recursos del Ramo 33.

b/ Comprende los impuestos sobre los ingresos, accesorios, contribución adicional sobre ingresos municipales e impuestos de ejercicios.

c/ Comprende por cuenta de terceros, financiamiento, disponibilidad inicial y "otros ingresos".

Fuente: DGPE de la SEFIPLAN con base en el INEGI, Estadística de Finanzas Públicas Estatales y Municipales, 2023; Gaceta Oficial del Estado de Veracruz; Leyes de Ingresos, 2022, y Acuerdos de distribución de los recursos del Ramo 33, 2022.

EVOLUCIÓN DE LOS EGRESOS EJERCIDOS, 2018-2021 (MILES DE PESOS)

Indicador	2018	2019	2020	2021
Total	251,522	258,354	254,599	268,211
Servicios personales	81,261	103,232	110,431	129,782
Materiales y suministros	17,166	19,557	13,302	9,675
Servicios generales	54,337	61,988	59,639	58,223
Transferencias, asignaciones, subsidios y otras ayudas	6,380	61,988	1,814	1,065
Bienes muebles, inmuebles e intangibles	4,710	6,484	8,087	119
Inversión pública	71,037	49,477	50,310	59,911
Otros egresos a/	0	0	7,266	0
Deuda pública	9,617	6,029	3,749	9,436

a/ Comprende: inversión financiera, aplicación de recursos federales y estatales, por cuenta de terceros, disponibilidad final y "otros egresos".

Fuente: DGPE de la SEFIPLAN con base en el INEGI, Estadísticas de Finanzas Públicas Estatales y Municipales, 2023; Gaceta Oficial del Estado de Veracruz; Leyes de Ingresos, 2022, y Acuerdos de distribución de los recursos del Ramo 33, 2022.

SIGLAS Y GLOSARIO

SIGLAS

CEIEG Veracruz	Comité Estatal de Información Estadística y Geográfica del Estado de Veracruz de Ignacio de la Llave.
CM	Cuadernillo Municipal.
CONAPO	Consejo Nacional de Población.
CONEVAL	Consejo Nacional de Evaluación de la Política de Desarrollo Social.
DGPE	Dirección General de Planeación y Evaluación; de la Subsecretaría de Planeación de la SEFIPLAN.
FISM	Fondo de Aportaciones para la Infraestructura Social Municipal.
FORTAMUNDF	Fondo de Aportaciones para el Fortalecimiento de los Municipios.
IEGEMC	Información Estadística y Geográfica de los Estados para México en Cifras.
IMSS	Instituto Mexicano del Seguro Social.
INEGI	Instituto Nacional de Estadística y Geografía.
ISSSTE	Instituto de Seguridad y Servicios Sociales de los Trabajadores del Estado.
NA	No aplicable.
ND	No disponible.
NS	No significativo.
P/	Cifras preliminares.
PEMEX	Petróleos Mexicanos.
PNUD	Programa de las Naciones Unidas para el Desarrollo.
SADER	Secretaría de Agricultura y Desarrollo Rural.
SEDENA	Secretaría de la Defensa Nacional.
SEFIPLAN	Secretaría de Finanzas y Planeación del Gobierno de Veracruz de Ignacio de la Llave.
SEMAR	Secretaría de Marina
SEV	Secretaría de Educación del Gobierno de Veracruz de Ignacio de la Llave.
SIAP	Servicio de Información Agroalimentaria y Pesquera.
SS	Secretaría de Salud del Gobierno del Estado de Veracruz de Ignacio de la Llave.

GLOSARIO

Edad mediana. Medida que divide a la población en dos grupos numericamente iguales de acuerdo a su edad. La mitad de los casos quedan por debajo de la mediana y la mitad por encima.

Índice de deserción. Número de alumnos que abandonan la escuela entre ciclos consecutivos antes de concluir el nivel educativo, por cada cien alumnos matriculados al inicio de cursos del nivel educativo.

Índice de marginación. Medida sintética de cuatro dimensiones y nueve formas (indicadores) de exclusión, que mide a la población que no participa del disfrute de bienes y servicios esenciales para el desarrollo de sus capacidades básicas.

Índice de masculinidad. Relación del número de hombres por cada 100 mujeres.

Índice de reprobiación. Número de alumnos que no aprobaron un determinado grado, por cada cien matriculados en el mismo, al final del ciclo escolar.

Índice rezago social. Es una medida ponderada que resumen cuatro indicadores de carencias sociales (educación, salud, servicios básicos y espacios en la vivienda) en un solo índice que tiene como finalidad ordenar a las unidades de observación según sus carencias sociales.

No pobres y no vulnerables: Aquella población cuyo ingreso es superior a la línea de bienestar y que no tiene ninguna de las carencias sociales que se utilizan en la medición de la pobreza.

Pobreza: Una persona se encuentra en situación de pobreza cuando tiene al menos una carencia social (en los seis indicadores de rezago educativo, acceso a servicios de salud, acceso a la seguridad social, calidad y espacios de la vivienda, servicios básicos en la vivienda y acceso a la alimentación) y su ingreso es insuficiente para adquirir los bienes y servicios que requiere para satisfacer sus necesidades alimentarias y no alimentarias.

Población Económicamente Activa (PEA): Es aquella comprende a las personas de 12 años y más que tuvieron vínculo con la actividad económica (población ocupada) o que lo buscaron (población desocupada) en la semana de referencia del Censo 2010.

Pobreza extrema: Una persona se encuentra en situación de pobreza extrema cuando tiene tres o más carencias, de seis posibles, dentro del Índice de Privación Social y que, además, se encuentra por debajo de la línea de bienestar mínimo. Las personas en esta situación disponen de un ingreso tan bajo que, aun si lo dedicase por completo a la adquisición de alimentos, no podría adquirir los nutrientes necesarios para tener una vida sana.

Pobreza moderada: Es aquella persona que siendo pobre, no es pobre extrema. La incidencia de pobreza moderada se obtiene al calcular la diferencia entre la incidencia de la población en pobreza menos la de la población en pobreza extrema.

Tasa de ocupación: Es el porcentaje que representa la población ocupada respecto a la población económicamente activa.

Tasa de participación económica: Es el porcentaje que representa la población económicamente activa respecto a la población de 12 años y más.

Vulnerables por carencias sociales: Aquella población que presenta una o más carencias sociales, pero cuyo ingreso es superior a la línea de bienestar.

Vulnerables por Ingresos: Aquella población que no presenta carencias sociales pero cuyo ingreso es inferior o igual a la línea de bienestar.