



**VERACRUZ**  
GOBIERNO  
DEL ESTADO



**SEFIPLAN**  
Secretaría de Finanzas  
y Planeación



Comité Estatal de Información  
Estadística y Geográfica de Veracruz

Sistema de Información Estadística y Geográfica del Estado  
de Veracruz de Ignacio de la Llave (SIEGVER)

## CUADERNILLOS MUNICIPALES

*Edición 2023*

# Cosamaloapan de Carpio

### Contenido

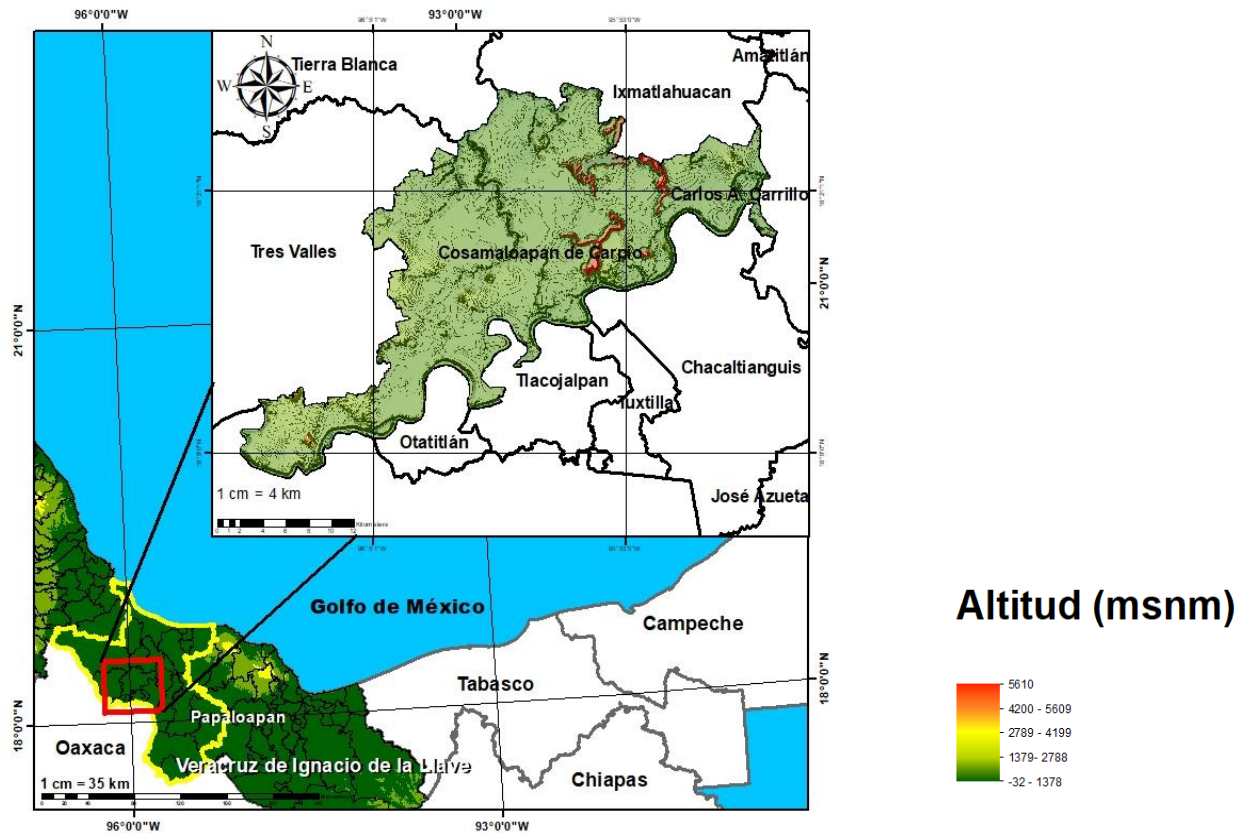
	Página
1. Geografía	2
2. Medio Ambiente	3
3. Gobierno	3
4. Demografía	4
5. Desarrollo social	5
6. Economía	9
7. Comunicaciones y transportes	10
8. Finanzas públicas	12

**Subsecretaría de Planeación**

**Dirección General de Planeación y Evaluación**



# 1. GEOGRAFÍA



Fuente: DGPE de la SEFIPLAN con base en el INEGI, Marco Geoestadístico, 2021.

## UBICACIÓN

Entre los paralelos 18° 08' y 18° 26' de latitud norte; los meridianos 95° 46' y 96° 12' de longitud oeste; altitud entre 5 y 20 m.

## LÍMITES

Colinda al norte con los municipios Tres Valles, Tierra Blanca e Ixmiquilpan; al este con los municipios de Ixmiquilpan, Carlos A. Carrillo, Chacaltianguis, Tuxtilla y Tlacojalpan; al sur con los municipios de Tlacojalpan, Ocotlán y el estado de Oaxaca; al oeste con el estado de Oaxaca y el municipio de Tres Valles.

## CLIMA

Cálido subhúmedo con lluvias en verano, de mayor humedad (87%), cálido húmedo con abundantes lluvias en verano (10%) y cálido subhúmedo con lluvias en verano, de humedad media (3%).

Rango de temperatura  
Rango de precipitación

24 – 28°C  
1 400 – 2 100 mm

Fuente: DGPE de la SEFIPLAN con base en el INEGI, Prontuario de Información Geográfica Municipal de los Estados Unidos Mexicanos, 2010.

## DATOS GEOGRÁFICOS

Indicador	Valor
Cabecera municipal	Cosamaloapan
Localidades en 2020	104
Urbanas	3
Rurales	101
Superficie	519.1 km <sup>2</sup>
Porcentaje del territorio estatal	0.7%
Densidad poblacional en 2020	105.4 hab/km <sup>2</sup>

**Fuente:** DGPE de la SEFIPLAN con base en el INEGI, Censo de Población y Vivienda 2020; e INEGI, Marco Geoestadístico, 2021.

## 2. MEDIO AMBIENTE

## USO DE SUELO Y VEGETACIÓN, 2018

Tipo de superficie	Superficie (Km <sup>2</sup> )
Superficie continental	519.1
Agricultura	387.1
Pastizal	0.0
Pastizal CULTIVADO	82.6
Bosque	0.0
Selva	0.0
Matorral xerófilo	0.0
Otros tipos de vegetación	14.8
Vegetación secundaria	9.7
Áreas sin vegetación	0.0
Cuerpos de agua	11.9
Áreas urbanas	13.1

**NOTA:** La información se elaboró por el INEGI en el periodo de 2017 – 2021 y se derivó con base en la información de la serie VI (2016). La última actualización en el CM correspondía a 2005 (serie III) de ahí la pertinencia y relevancia de su actualización en la edición 2023.

**Fuente:** DGPE de la SEFIPLAN con base en el INEGI, Uso del Suelo y Vegetación serie VII, base 2018; e INEGI, Marco Geoestadístico, 2021.

## 3. GOBIERNO

## GOBIERNO, 2023

Presidente(a) municipal 2022-2025	Gustavo Sentíes Hernández
Partido o coalición	Movimiento Regeneración Nacional (MORENA)
Dirección municipal	Av. Belisario Domínguez No. 401, Zona Centro, C.P.95400
Teléfono	(288) 882-1174
Página web	<a href="http://www.cosamaloapan.gob.mx">www.cosamaloapan.gob.mx</a>
Distrito electoral local	23 Cosamaloapan
Representante	Dip. Margarita Corro Mendoza (MORENA)
Distrito electoral federal	XVII Cosamaloapan
Representante	XVII. Dip. Valentín Reyes López (MORENA)

**Fuente:** DGPE de la SEFIPLAN con base en la Cámara de Diputados, LXV Legislatura, Listado de Diputados por Estado, 2023; INE, Descriptivo de la Distribución Federal, Veracruz, 2017.

### ÍNDICE DE CAPACIDADES FUNCIONALES MUNICIPALES (ICFM), 2016 y 2018

Índice	2016	2018
Subíndice		
Capacidades Funcionales Municipales (ICFM)	0.000	0.412
Capacidades para involucrar actores relevantes	0.000	0.000
Capacidades para diagnosticar	0.000	0.300
Capacidades para formular políticas y estrategias	0.000	0.950
Capacidades para presupuestar, gestionar e implementar	0.000	0.133
Capacidades para evaluar	0.000	0.600

**NOTA:** El Índice de Capacidades Funcionales Municipales (ICFM) es un indicador compuesto que mide el grado de desarrollo de cinco competencias en las administraciones públicas municipales. Cada uno de los rubros define un subíndice que va de 0 a 1, donde el valor más alto significa mejores destrezas.

**Fuente:** DGPE de la SEFIPLAN con base en el PNUD en México, Informe de Desarrollo Humano Municipal 2010-2020: una década de transformaciones locales en México, 2023.

## 4. DEMOGRAFÍA

### EVOLUCIÓN DE LA POBLACIÓN, 1995-2020

Año	Total	Hombres	Mujeres	Proporción Estatal (%)
2020	54,737	25,879	28,858	0.68
2015	57,147	27,069	30,078	0.70
2010	57,366	27,634	29,732	0.75
2005	54,518	26,034	28,484	0.77
2000	54,185	26,059	28,126	0.78
1995	79,845	39,182	40,663	1.19

**Fuente:** DGPE de la SEFIPLAN con base en el INEGI: Censos y Conteos de Población y Vivienda, 1995 a 2020. y Encuesta Intercensal, 2015.

### TASA DE CRECIMIENTO MEDIA

Periodo	Tasa (%)
2015-2020	-0.86
2010-2015	-0.08
2005-2010	1.10
2000-2005	0.11

**Fuente:** DGPE de la SEFIPLAN, estimaciones con base en el INEGI: Censos y Conteos de Población y Vivienda, 1995 a 2020; y Encuesta Intercensal, 2015.

### HABITANTES EN PRINCIPALES LOCALIDADES, 2020

Localidad	Habitantes
Cosamaloapan	29,081
Gabino Barreda	4,678
Nopaltepec	3,036
Poblado Dos (Ampliación Piedras Negras)	2,465
Paraíso Novillero	2,262
Resto de localidades	13,215

**Fuente:** DGPE de la SEFIPLAN con base en el INEGI, Censo de Población y Vivienda, 2020.

### POBLACIÓN POR TAMAÑO DE LOCALIDAD, 2020

Ámbito	Habitantes
Tamaño	
Rural	17,942
Menos de 500 habitantes	5,462
500 a 2,499 habitantes	12,480
Urbano	36,795
2,500 a 14,999 habitantes	7,714
15,000 y más habitantes	29,081

**Fuente:** DGPE de la SEFIPLAN con base en el INEGI, Censo de Población y Vivienda, 2020.

### ESTADÍSTICAS VITALES, 2020

Indicador	Valor
Nacimientos	390
Defunciones generales	659
Defunciones infantiles a/	5
Matrimonios	87
Divorcios	9

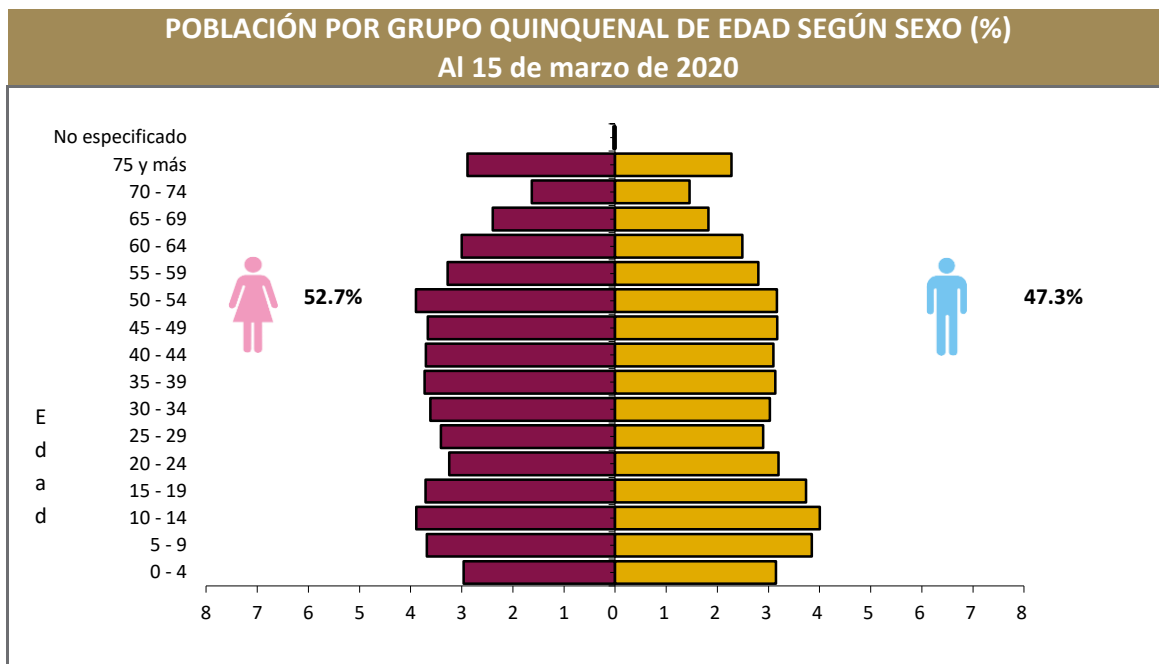
a/ Se refiere a menores de un año.

**Fuente:** DGPE de la SEFIPLAN con base en el INEGI, IEGEMC, 2021.

### RAZÓN DE MASCULINIDAD Y EDAD MEDIANA, 2020

Indicador	Valor
Índice de masculinidad	89.7
Edad mediana (años)	36
Hombres	34
Mujeres	37

**Fuente:** DGPE de la SEFIPLAN con base en el INEGI, Censo de Población y Vivienda, 2020.



Fuente: DGPE de la SEFIPLAN con base en el INEGI, Censo de Población y Vivienda, 2020.

#### POBLACIÓN POR GRUPOS DE EDAD, 2020

Grupo de edad	Habitantes
Infantil (0-14 años)	11,792
Joven y adulta (15-64 años)	36,115
Tercera edad (65 años y más)	6,828

**NOTA:** Excluye a la población que no especificó su edad, por lo que la suma puede no coincidir con el total de población expresado en el cuadro de la evolución de la población.

**Fuente:** DGPE de la SEFIPLAN con base en el INEGI, Censo de Población y Vivienda, 2020.

#### POBLACIÓN INDÍGENA, 2020

Indicador	Valor
Población en hogares indígenas a/	3,578
Población de 3 años o más hablante de lengua indígena	
Total	2,123
Hombres	968
Mujeres	1,155
Población de 3 años y más que habla lengua indígena	4.01%
Hablantes de lengua indígena que no hablan español	2.12%
Lengua principal	Lenguas chinantecas

a/ Se refiere a la población en hogares donde el jefe (a) o su cónyuge habla alguna lengua

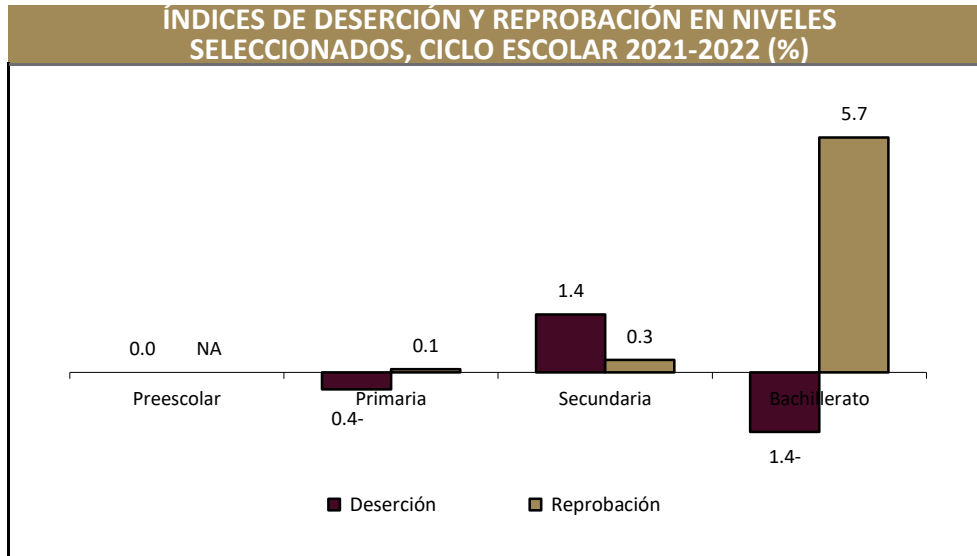
**Fuente:** DGPE de la SEFIPLAN con base en el INEGI, Censo de Población y Vivienda, 2020.

## 5. DESARROLLO SOCIAL

#### CARACTERÍSTICAS DEL SECTOR EDUCATIVO, CICLO ESCOLAR 2021-2022

Nivel educativo	Escuelas	Docentes	Grupos	Alumnos		
				Hombres	Mujeres	Total
<b>Total</b>	<b>147</b>	<b>906</b>	<b>647</b>	<b>6,638</b>	<b>6,518</b>	<b>13,156</b>
Educación inicial	1	2	1	3	2	5
Educación especial	3	17	10	128	69	197
Preescolar	48	119	119	708	658	1,366
Primaria	52	298	298	2,592	2,494	5,086
Secundaria	20	218	136	1,233	1,262	2,495
Profesional técnico	0	0	0	0	0	0
Bachillerato	13	120	77	856	853	1,709
Técnico superior universitario	0	0	0	0	0	0
Normal	0	0	0	0	0	0
Licenciatura Univ. y Tec.	1	111	0	1,015	1,063	2,078
Posgrado Univ. y Tec.	0	0	0	0	0	0
Educación para adultos	5	13	0	23	29	52
Formación para el trabajo	4	8	6	80	88	168

Fuente: DGPE con base en la SEV, Información Estadística del Sistema Educativo Estatal, 2022.



Fuente: DGPE con base en la SEV, Información Estadística del Sistema Educativo Estatal, 2022.

#### ANALFABETISMO, 2020

Indicador	Valor
Población de 6 a 14 años que sabe leer y escribir	88.4%
Población del 15 años y más	42,943
Población de 15 años y más analfabeta	3,742
Tasa de analfabetismo	8.7%

Fuente: DGPE de la SEFIPLAN con base en el INEGI, Censo Nacional de Población y Vivienda, 2020.

#### EDUCANDOS ALFABETIZADOS, ALFABETIZADORES, BIBLIOTECAS PÚBLICAS Y BECAS, 2021

Indicador	Valor
Educandos alfabetizados	17
Alfabetizadores	30
Bibliotecas a/	8
Becas otorgadas b/	1,147

a/ Se refiere a las ubicadas en los centros de educación básica y media superior, y superior.

b/ Se refieren a todos los niveles escolares en 2019.

Fuente: DGPE de la SEFIPLAN con base en el INEGI, IEGEMC, 2022.

#### CARACTERÍSTICAS DEL SECTOR SALUD, 2021

Institución	Unidades de consulta externa	Consultas externas otorgadas	Hospitales		Médicos a/
			General	Especialidad	
<b>Total</b>	<b>15</b>	<b>25,068</b>	<b>2</b>	<b>0</b>	<b>177</b>
IMSS	8	ND	1	0	114
ISSSTE	ND	ND	ND	ND	ND
PEMEX	0	0	0	0	0
SEDENA	0	0	0	0	0
SEMAR	0	0	0	0	0
IMSS-BIENESTAR	1	####	0	0	1
SS	6	0	1	0	62

a/ Comprende: médicos generales, especialistas, residentes, pasantes, odontólogos y en otras labores.

Fuente: DGPE de la SEFIPLAN con base en el INEGI, IEGEMC, 2022.

### ATENCIÓN MÉDICA, 2021

Indicador	Valor
Médicos por cada 1,000 habitantes a/	0.3
Población derechohabiente b/	41,171
Población usuaria de los servicios médicos c/	56,548
Afiliados al Seguro Popular d/	ND
Consultas externas otorgadas por el Seguro Popular d/	817

a/ Estimaciones con base en el INEGI, 2020 y 2022.

d/ Se refiere al conjunto de personas que por ley tienen derecho a recibir prestaciones en especie o en dinero por parte de las instituciones de seguridad social. Este grupo comprende a los asegurados directos o cotizantes, pensionados y a los familiares o beneficiarios de ambos.

c/ Se refiere al segmento de población derechohabiente y potencial que hace uso de los servicios institucionales de atención médica, al menos una vez durante el año de referencia.

d/ Se refiere a los afiliados por la Secretaría de Salubridad y Asistencia (SSA) en el Instituto de Salud para el Bienestar (INSABI) por municipio.

**Fuente:** DGPE de la SEFIPLAN con base en el INEGI, Censo de Población y Vivienda 2020; e INEGI, IEGEMC, 2022.

### URBANIZACIÓN, 2021

Indicador	Valor
Fuentes de abastecimiento de agua a/	1,466
Volumen promedio diario de extracción (miles de metros cúbicos)	21
Plantas potabilizadoras de agua	0
Capacidad instalada (litros por segundo)	0
Volumen suministrado anual de agua potable (millones de metros cúbicos)	0
Sistemas de drenaje y alcantarillado	13
Localidades con el servicio de drenaje y alcantarillado b/	13

a/ Comprende: arroyos, esteros, galerías, lagunas, norias, pozas, presas y ríos, registrados en 2019.

b/ Información referida a la definición de "localidad" utilizada por la fuente que la genera, por lo que no es comparable con la correspondiente a la información censal.

**Fuente:** DGPE de la SEFIPLAN con base en el INEGI, IEGEMC, 2022.

### CARACTERÍSTICAS DE LAS VIVIENDAS, 2020

Indicador	Viviendas	Porcentaje
Viviendas particulares habitadas	18,381	
Con disponibilidad de agua entubada	17,339	94.2
Con disponibilidad de drenaje	16,962	94.6
Con disponibilidad de energía eléctrica	17,697	98.7
Con disponibilidad de sanitario o excusado	17,366	96.8
Con piso de:		
Cemento o firme	13,423	72.9
Tierra	813	4.4
Madera, mosaico y otros recubrimientos	4,144	22.5
Con disposición de bienes y tecnologías de la información y la comunicación		
Automóvil o camioneta	4,687	25.5
Televisor	16,243	88.2
Refrigerador	16,184	87.9
Lavadora	13,931	75.7
Computadora	4,041	21.9
Aparato para oír radio	12,625	68.6
Línea telefónica fija	4,528	24.6
Teléfono celular	15,742	85.5
Internet	6,852	37.2

**Fuente:** DGPE de la SEFIPLAN con base en el INEGI, Censo de Población y Vivienda, 2020.

## POBREZA, 2020

Indicador	Personas	Porcentaje
Población en situación de pobreza	24,703	47.5
Población en situación de pobreza moderada	20,381	39.2
Población en situación de pobreza extrema	4,322	8.3
Población vulnerable por carencia social	14,295	27.5
Población vulnerable por ingreso	3,960	7.6
Población no pobre y no vulnerable	9,020	17.4

**Fuente:** DGPE de la SEFIPLAN con base en el CONEVAL, Medición de pobreza a nivel municipal 2020 y su comparativo con los años 2010 y 2015, 2021.

## ÍNDICE DE REZAGO SOCIAL, 2015 y 2020

Concepto	Valor
2015	
Grado de rezago social	Bajo
Lugar a nivel estatal	177
2020	
Grado de rezago social	Bajo
Lugar a nivel estatal	179

**Fuente:** DGPE de la SEFIPLAN con base en el CONEVAL, ÍRS 2015 y 2020, 2021.

## MARGINACIÓN, 2020

Concepto	Referencia
Grado de marginación	Bajo
Índice de marginación	55.8
Lugar que ocupa en el contexto estatal	176
Lugar que ocupa en el contexto nacional	1,621
Población analfabeta de 15 años o más	8.7%
Población sin primaria completa de 15 años o más	40.5%
Ocupantes en viviendas sin drenaje ni servicio sanitario exclusivo	2.1%
Ocupantes en viviendas sin energía eléctrica	0.6%
Ocupantes en viviendas sin agua entubada	5.7%
Viviendas con algún nivel de hacinamiento	17.7%
Ocupantes en viviendas con piso de tierra	4.3%
Población en localidades con menos de 5 000 habitantes	46.9%
Población ocupada con ingreso de hasta 2 salarios mínimos	78.9%

**Fuente:** DGPE de la SEFIPLAN con base en el CONAPO, Índice de Marginación por Entidad Federativa y Municipio, 2020.

## ÍNDICE DE DESARROLLO HUMANO (IDH), 2010, 2015 y 2020

Índice	2010	2015	2020
<b>Dimensión</b>			
Índice de Desarrollo Humano	0.718	0.724	0.734
Grado de Desarrollo Humano	Alto	Alto	Alto
Subíndice de Salud	0.854	0.825	0.883
Subíndice de Educación	0.579	0.617	0.609
Subíndice de Ingreso	0.748	0.747	0.736

**NOTA:** El Índice de Desarrollo Humano es un indicador compuesto que mide el grado de desarrollo de tres dimensiones esenciales para el bienestar humano: la educación, la salud y los ingresos disponibles. Así cada dimensión conforma un subíndice del IDH que van de 0 a 1, dividido en cuatro niveles: Bajo: menos de 0.55, Medio: entre 0.55 y 0.7, Alto: entre 0.7 y 0.8, y Muy Alto: mayor a 0.8.

**Fuente:** DGPE de la SEFIPLAN con base en el PNUD en México, Informe de Desarrollo Humano Municipal 2010-2020: una década de transformaciones locales en México, 2023.

## ÍNDICE DE DESIGUALDAD DE GÉNERO (IDG) MUNICIPAL, 2020

Indicador	Hombres	Mujeres
<b>Componente</b>		
Índice de Desigualdad Municipal	0.427	
Índice de Empoderamiento	0.557	0.504
Índice de Mercado Laboral	0.764	0.479
Índice de Salud Reproductiva	1.000	0.034

**Nota:** El IDG municipal se calcula por medio de tres componentes que buscan caracterizar las diferencias de oportunidades. Cuanto menor sea su valor, menor desigualdad.

**Fuente:** DGPE de la SEFIPLAN con base en el PNUD en México, Informe de Desarrollo Humano Municipal 2010-2020: una década de transformaciones locales en México, 2023.



## 6. ECONOMÍA

### EMPLEO, 2020

Indicador	Valor
Población de 12 años y más	45,525
Población económicamente activa	27,837
PEA ocupada	27,417
Sector primario	17.2%
Sector secundario	16.1%
Sector terciario	65.1%
No especificado	1.5%
PEA desocupada	420
Población no económicamente activa	17,611
Estudiantes	4,858
Quehaceres del hogar	8,098
Jubilados y pensionados	2,583
Incapacitados permanentes	817
Otro tipo	1,255
Tasa de participación económica	61.1%
Tasa de ocupación	98.5%

Fuente: DGPE de la SEFIPLAN con base en el INEGI, Censo de Población y Vivienda, 2020.

### AGRICULTURA, 2022

Tres principales cultivos	Superficie sembrada (Hectáreas)	Superficie cosechada (Hectáreas)	Volumen (Toneladas)	Valor (Miles de pesos)
<b>Total</b>	<b>24,560.2</b>	<b>24,560.2</b>	<b>1,213,954.7</b>	<b>1,101,810.9</b>
Caña de azúcar	22,461.9	22,461.9	1,190,482.8	1,053,577.3
Maíz grano	1,183.5	1,183.5	4,981.0	21,545.4
Arroz palay	436.0	436.0	1,870.4	8,772.4

NOTA: El total de superficie sembrada, cosechada y el valor de la producción incluyen el resto de cultivos del municipio.

Fuente: DGPE de la SEFIPLAN con base en la SADER, SIAP, 2023.

### GANADERÍA Y AVICULTURA, 2022

Especie	Volumen de producción en pie (Toneladas)	Valor de producción en pie (Miles de pesos)	Volumen de producción de carne en canal (Toneladas)	Valor de producción de carne en canal (Miles de pesos)
<b>Total</b>	<b>NA</b>	<b>29,208.2</b>	<b>NA</b>	<b>40,527.6</b>
Bovino	756.1	24,186.0	407.1	27,740.2
Porcino	39.3	1,275.6	123.4	6,019.0
Ovino	7.4	260.2	39.0	2,960.2
Caprino	0.0	0.0	0.0	0.0
Ave a/	127.5	3,005.9	98.8	3,264.5
Guajolotes	10.3	480.5	7.1	543.6

Superficie dedicada a la ganadería (Hectáreas) b/

**11,955.0**

a/ Comprende pollos de engorda, progenitora pesada y reproductora pesada.

b/ Corresponde al año 2017.

Fuente: DGPE de la SEFIPLAN con base en el INEGI, Anuario Estadístico y Geográfico, 2018; y la SADER, SIAP, 2023.

### PRINCIPALES CARACTERÍSTICAS DE LAS UNIDADES ECONÓMICAS, 2018

Indicador	Valor
Unidades económicas	2,949
Personal ocupado total	7,848
Personal ocupado dependiente de la razón social total	7,057
Personal ocupado dependiente de la razón social remunerado	3,305
Personal ocupado no dependiente de la razón social	791
Total de remuneraciones (miles de pesos)	252,119
Producción bruta total (miles de pesos)	2,132,383
Consumo intermedio (miles de pesos)	865,314
Valor agregado censal bruto (miles de pesos)	1,267,069
Formación bruta de capital fijo (miles de pesos)	241,241
Variación total de existencias (miles de pesos)	9,528
Total de activos fijos (miles de pesos)	1,135,847

Fuente: DGPE de la SEFIPLAN con base en el INEGI, Censos Económicos, 2019.

## 7. COMUNICACIONES Y TRANSPORTES

### RED CARRETERA, 2021

Tipo	Longitud (Kilómetros)
<b>Total en el municipio</b>	<b>154.7</b>
Troncal federal pavimentada	75.0
Alimentadoras estatales pavimentadas	52.9
Alimentadoras estatales revestidas	1.8
Caminos rurales pavimentados	0.0
Caminos rurales revestidos	25.0

**NOTA:** El total puede no coincidir con el desglose ya que incluye alimentadoras estatales de terracería y caminos rurales de terracería.

Fuente: DGPE de la SEFIPLAN con base en el INEGI, IEGEMC, 2022.

### VEHÍCULOS DE MOTOR, 2021

Tipo	Tipo de servicio			Total
	Oficial	Público	Particular	
Automóviles	0	356	8,956	9,312
Camiones de pasajeros	0	23	9	32
Camiones y camionetas para carga	1	41	5,806	5,848
Motocicletas	0	NA	2,196	2,196

Fuente: DGPE de la SEFIPLAN con base en el INEGI, IEGEMC, 2022.

**ACCIDENTES DE TRÁNSITO TERRESTRE, 2021**

<b>Tipo</b>	<b>Número</b>
<b>Total</b>	<b>34.0</b>
Colisiones	
Con vehículo automotor	8.0
Con motocicleta	23.0
Con peatón	1.0
Con objeto fijo	0.0
Otro a/	2.0

**NOTA:** Comprende sólo lo registrado en zonas urbanas y suburbanas.

a/ Comprende: colisión con animal, volcadura, caída de pasajero, salida del camino, incendio, colisión con ferrocarril, colisión con ciclista y otro.

**Fuente:** DGPE de la SEFIPLAN con base en el INEGI, IEGEMC, 2022.

**AEROPUERTOS Y AERÓDROMOS, 2021**

<b>Concepto</b>	<b>Número</b>
<b>Aeropuertos a/</b>	<b>0</b>
Nacionales	0
Internacionales	0
Aeródromos	4

a/ Comprende los aeropuertos administrados por Aeropuertos y Servicios Auxiliares (ASA), Grupo Aeroportuario de Sureste (ASUR), Gobierno del Estado y Municipal.

**Fuente:** DGPE de la SEFIPLAN con base en el INEGI, IEGEMC, 2022.

**SUSCRIPCIONES A LÍNEAS DE TELEFONÍA FIJA, 2021**

<b>Suscripciones</b>	<b>Número</b>
<b>Total</b>	<b>7,803</b>
Residenciales	6,862
No residenciales	941

**Fuente:** DGPE de la SEFIPLAN con base en el INEGI, IEGEMC, 2022.

**PUNTOS DE SERVICIO POSTAL, 2021**

<b>Concepto</b>	<b>Total</b>
Puntos de servicio postal	2
Personal ocupado	0
Correspondencia expedida (Miles de piezas)	3
Correspondencia recibida (Miles de piezas)	146

**NOTA:** Existen municipios que reportan oficinas postales sin personal ocupado debido a que se trata de agencias o expendios propiedad de terceros, cuyo personal no pertenece a Correos de México.

**Fuente:** DGPE de la SEFIPLAN con base en el INEGI, IEGEMC, 2022.

## 8. FINANZAS PÚBLICAS

### EVOLUCIÓN DE LOS INGRESOS EJERCIDOS, 2017-2021 (MILES DE PESOS)

Indicador	2017	2018	2019	2020 a/	2021 a/
<b>Total</b>	<b>154,073</b>	<b>157,195</b>	<b>229,405</b>	<b>212,538</b>	<b>228,758</b>
Impuestos	6,705	7,132	7,092	7,347	7,749
Predial	2,993	3,082	3,254	3,144	4,271
Traslado de dominio de bienes inmueble	1,258	1,154	1,082	2,102	2,532
Otros b/	2	3	2,757	2,101	946
Derechos	4,822	5,289	6,400	5,466	6,269
Productos	154	182	657	1,033	2,770
Aprovechamientos	217	457	469	248	8,650
Contribuciones de mejoras	6	59	0	0	0
Participaciones	74,172	67,829	99,353	88,178	94,118
Participaciones federales	74,172	67,829	99,353	88,178	94,118
Participaciones estatales	NA	NA	NA	NA	NA
Aportaciones federales y estatales	67,998	59,421	115,432	110,108	108,596
Aportaciones del Ramo general 33	60,373	56,310	77,487	81,315	78,725
FISM	0	0	38,949	41,689	41,150
FORTAMUNDF	0	0	38,538	39,626	37,575
Otros ingresos c/	0	16,886	0	159	0

a/ Se refiere a la Ley de Ingresos y a los acuerdos de distribución de los recursos del Ramo 33.

b/ Comprende los impuestos sobre los ingresos, accesorios, contribución adicional sobre ingresos municipales e impuestos de ejercicios.

c/ Comprende por cuenta de terceros, financiamiento, disponibilidad inicial y "otros ingresos".

**Fuente:** DGPE de la SEFIPLAN con base en el INEGI, Estadística de Finanzas Públicas Estatales y Municipales, 2023; Gaceta Oficial del Estado de Veracruz; Leyes de Ingresos, 2022, y Acuerdos de distribución de los recursos del Ramo 33, 2022.

### EVOLUCIÓN DE LOS EGRESOS EJERCIDOS, 2018-2021 (MILES DE PESOS)

Indicador	2018	2019	2020	2021
<b>Total</b>	<b>200,523</b>	<b>229,405</b>	<b>212,538</b>	<b>220,267</b>
Servicios personales	59,485	73,683	75,704	85,280
Materiales y suministros	11,707	16,984	13,965	17,615
Servicios generales	42,151	41,067	29,209	39,907
Transferencias, asignaciones, subsidios y otras ayudas	6,122	41,067	2,920	2,602
Bienes muebles, inmuebles e intangibles	1,504	1,854	1,061	392
Inversión pública	56,594	69,842	62,318	68,124
Otros egresos a/	0	0	25,346	0
Deuda pública	10,644	10,631	2,015	6,347

a/ Comprende: inversión financiera, aplicación de recursos federales y estatales, por cuenta de terceros, disponibilidad final y "otros egresos".

**Fuente:** DGPE de la SEFIPLAN con base en el INEGI, Estadísticas de Finanzas Públicas Estatales y Municipales, 2023; Gaceta Oficial del Estado de Veracruz; Leyes de Ingresos, 2022, y Acuerdos de distribución de los recursos del Ramo 33, 2022.

## SIGLAS Y GLOSARIO

### SIGLAS

CEIEG Veracruz	Comité Estatal de Información Estadística y Geográfica del Estado de Veracruz de Ignacio de la Llave.
CM	Cuadernillo Municipal.
CONAPO	Consejo Nacional de Población.
CONEVAl	Consejo Nacional de Evaluación de la Política de Desarrollo Social.
DGPE	Dirección General de Planeación y Evaluación; de la Subsecretaría de Planeación de la SEFIPLAN.
FISM	Fondo de Aportaciones para la Infraestructura Social Municipal.
FORTAMUNDF	Fondo de Aportaciones para el Fortalecimiento de los Municipios.
IEGEMC	Información Estadística y Geográfica de los Estados para México en Cifras.
IMSS	Instituto Mexicano del Seguro Social.
INEGI	Instituto Nacional de Estadística y Geografía.
ISSSTE	Instituto de Seguridad y Servicios Sociales de los Trabajadores del Estado.
NA	No aplicable.
ND	No disponible.
NS	No significativo.
P/	Cifras preliminares.
PEMEX	Petróleos Mexicanos.
PNUD	Programa de las Naciones Unidas para el Desarrollo.
SADER	Secretaría de Agricultura y Desarrollo Rural.
SEDENA	Secretaría de la Defensa Nacional.
SEFIPLAN	Secretaría de Finanzas y Planeación del Gobierno de Veracruz de Ignacio de la Llave.
SEMAR	Secretaría de Marina
SEV	Secretaría de Educación del Gobierno de Veracruz de Ignacio de la Llave.
SIAP	Servicio de Información Agroalimentaria y Pesquera.
SS	Secretaría de Salud del Gobierno del Estado de Veracruz de Ignacio de la Llave.

### GLOSARIO

**Edad mediana.** Medida que divide a la población en dos grupos numericamente iguales de acuerdo a su edad. La mitad de los casos quedan por debajo de la mediana y la mitad por encima.

**Índice de deserción.** Número de alumnos que abandonan la escuela entre ciclos consecutivos antes de concluir el nivel educativo, por cada cien alumnos matriculados al inicio de cursos del nivel educativo.

**Índice de marginación.** Medida sintética de cuatro dimensiones y nueve formas (indicadores) de exclusión, que mide a la población que no participa del disfrute de bienes y servicios esenciales para el desarrollo de sus capacidades básicas.

**Índice de masculinidad.** Relación del número de hombres por cada 100 mujeres.

**Índice de reprobiación.** Número de alumnos que no aprobaron un determinado grado, por cada cien matriculados en el mismo, al final del ciclo escolar.

**Índice rezago social.** Es una medida ponderada que resumen cuatro indicadores de carencias sociales (educación, salud, servicios básicos y espacios en la vivienda) en un solo índice que tiene como finalidad ordenar a las unidades de observación según sus carencias sociales.

**No pobres y no vulnerables:** Aquella población cuyo ingreso es superior a la línea de bienestar y que no tiene ninguna de las carencias sociales que se utilizan en la medición de la pobreza.

**Pobreza:** Una persona se encuentra en situación de pobreza cuando tiene al menos una carencia social (en los seis indicadores de rezago educativo, acceso a servicios de salud, acceso a la seguridad social, calidad y espacios de la vivienda, servicios básicos en la vivienda y acceso a la alimentación) y su ingreso es insuficiente para adquirir los bienes y servicios que requiere para satisfacer sus necesidades alimentarias y no alimentarias.

**Población Económicamente Activa (PEA):** Es aquella comprende a las personas de 12 años y más que tuvieron vínculo con la actividad económica (población ocupada) o que lo buscaron (población desocupada) en la semana de referencia del Censo 2010.

**Pobreza extrema:** Una persona se encuentra en situación de pobreza extrema cuando tiene tres o más carencias, de seis posibles, dentro del Índice de Privación Social y que, además, se encuentra por debajo de la línea de bienestar mínimo. Las personas en esta situación disponen de un ingreso tan bajo que, aun si lo dedicase por completo a la adquisición de alimentos, no podría adquirir los nutrientes necesarios para tener una vida sana.

**Pobreza moderada:** Es aquella persona que siendo pobre, no es pobre extrema. La incidencia de pobreza moderada se obtiene al calcular la diferencia entre la incidencia de la población en pobreza menos la de la población en pobreza extrema.

**Tasa de ocupación:** Es el porcentaje que representa la población ocupada respecto a la población económicamente activa.

**Tasa de participación económica:** Es el porcentaje que representa la población económicamente activa respecto a la población de 12 años y más.

**Vulnerables por carencias sociales:** Aquella población que presenta una o más carencias sociales, pero cuyo ingreso es superior a la línea de bienestar.

**Vulnerables por Ingresos:** Aquella población que no presenta carencias sociales pero cuyo ingreso es inferior o igual a la línea de bienestar.