



VERACRUZ
GOBIERNO
DEL ESTADO



SEFIPLAN
Secretaría de Finanzas
y Planeación



Comité Estatal de Información
Estadística y Geográfica de Veracruz

Sistema de Información Estadística y Geográfica del Estado
de Veracruz de Ignacio de la Llave (SIEGVER)

CUADERNILLOS MUNICIPALES

Edición 2023

Coscomatepec

Contenido

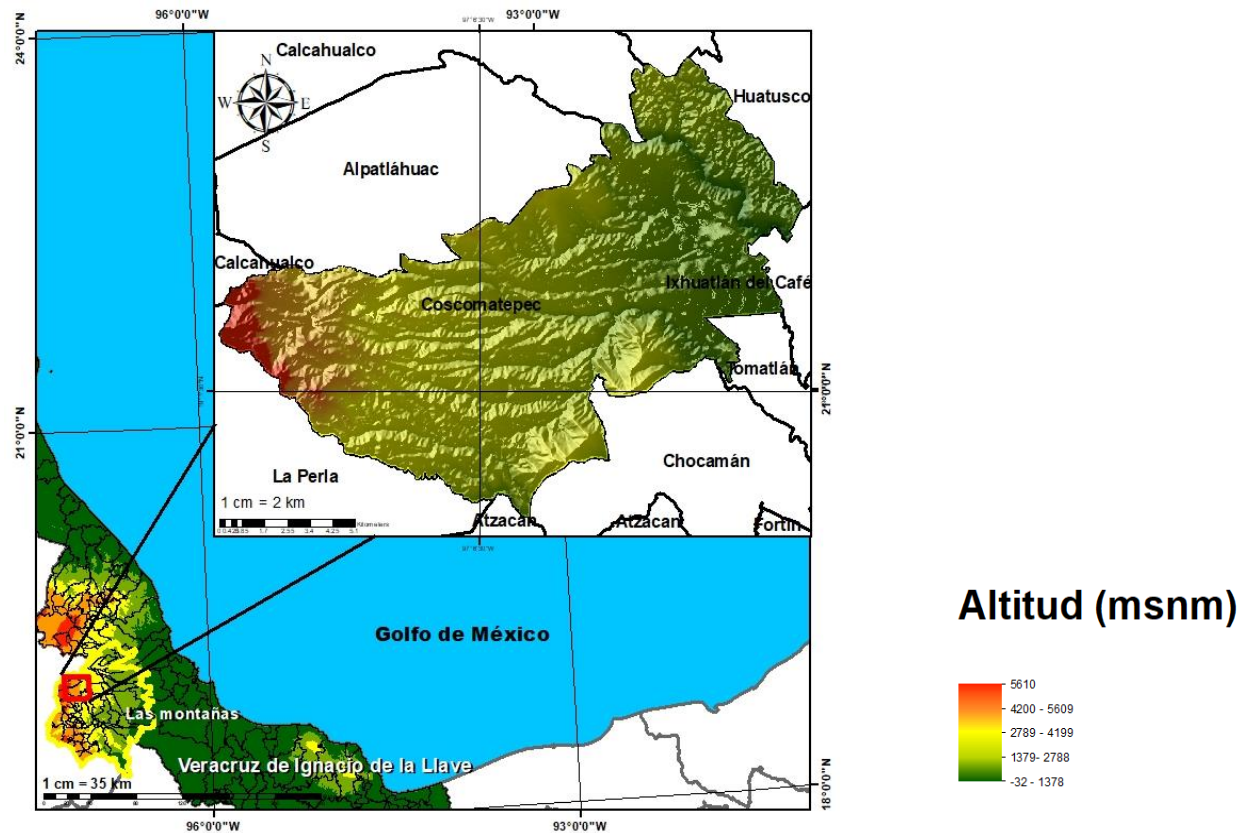
	Página
1. Geografía	2
2. Medio Ambiente	3
3. Gobierno	3
4. Demografía	4
5. Desarrollo social	5
6. Economía	9
7. Comunicaciones y transportes	10
8. Finanzas públicas	12

Subsecretaría de Planeación

Dirección General de Planeación y Evaluación



1. GEOGRAFÍA



Fuente: DGPE de la SEFIPLAN con base en el INEGI, Marco Geoestadístico, 2021.

UBICACIÓN

Entre los paralelos 18° 59' y 19° 08' de latitud norte; los meridianos 97° 00' y 97° 12' de longitud oeste; altitud entre 1,300 y 3,300 m.

LÍMITES

Colinda al norte con los municipios de Alpatláhuac, Calchahuaco, el estado de Puebla y el municipio de Huatusco; al este con los municipios de Huatusco, Ixhuatlán del Café, Tomatlán y Chocamán; al sur con los municipios de Chocamán, Atzacan y La Perla; al oeste con los municipios de La Perla, Calchahuaco y Alpatláhuac.

CLIMA

Templado húmedo con abundantes lluvias en verano (64%) y semicálido húmedo con lluvias todo el año (36%).

Rango de temperatura
Rango de precipitación

12 – 20°C
1 400 – 1 600 mm

Fuente: DGPE de la SEFIPLAN con base en el INEGI, Prontuario de Información Geográfica Municipal de los Estados Unidos Mexicanos, 2010.

DATOS GEOGRÁFICOS

Indicador	Valor
Cabecera municipal	Coscomatepec de Bravo
Localidades en 2020	65
Urbanas	4
Rurales	61
Superficie	158.1 km ²
Porcentaje del territorio estatal	0.2%
Densidad poblacional en 2020	376.1 hab/km ²

Fuente: DGPE de la SEFIPLAN con base en el INEGI, Censo de Población y Vivienda 2020; e INEGI, Marco Geoestadístico, 2021.

2. MEDIO AMBIENTE

USO DE SUELO Y VEGETACIÓN, 2018

Tipo de superficie	Superficie (Km ²)
Superficie continental	158.1
Agricultura	110.6
Pastizal	0.0
Pastizal CULTIVADO	3.6
Bosque	13.4
Selva	0.0
Matorral xerófilo	0.0
Otros tipos de vegetación	0.0
Vegetación secundaria	23.1
Áreas sin vegetación	0.0
Cuerpos de agua	0.0
Áreas urbanas	7.5

NOTA: La información se elaboró por el INEGI en el periodo de 2017 – 2021 y se derivó con base en la información de la serie VI (2016). La última actualización en el CM correspondía a 2005 (serie III) de ahí la pertinencia y relevancia de su actualización en la edición 2023.

Fuente: DGPE de la SEFIPLAN con base en el INEGI, Uso del Suelo y Vegetación serie VII, base 2018; e INEGI, Marco Geoestadístico, 2021.

3. GOBIERNO

GOBIERNO, 2023

Presidente(a) municipal 2022-2025	José Luis Alonso Juárez
Partido o coalición	Movimiento Ciudadano (MC)
Dirección municipal	Calle Ames y Argüelles S/N, C.P. 94140
Teléfono	(273) 737-0480, 737-1027
Página web	www.coscomatepec.gob.mx
Distrito electoral local	18 Huatusco
Representante	Dip. Hugo González Saavedra (PAN)
Distrito electoral federal	XV Orizaba
Representante	XV. Dip. Dulce María Corina Villegas Guarneros (MORENA)

Fuente: DGPE de la SEFIPLAN con base en la Cámara de Diputados, LXV Legislatura, Listado de Diputados por Estado, 2023; INE, Descriptivo de la Distribución Federal, Veracruz, 2017.

ÍNDICE DE CAPACIDADES FUNCIONALES MUNICIPALES (ICFM), 2016 y 2018

Índice	2016	2018
Subíndice		
Capacidades Funcionales Municipales (ICFM)	0.408	0.468
Capacidades para involucrar actores relevantes	0.400	0.400
Capacidades para diagnosticar	1.000	0.450
Capacidades para formular políticas y estrategias	0.100	0.908
Capacidades para presupuestar, gestionar e implementar	1.000	0.444
Capacidades para evaluar	0.489	0.200

NOTA: El Índice de Capacidades Funcionales Municipales (ICFM) es un indicador compuesto que mide el grado de desarrollo de cinco competencias en las administraciones públicas municipales. Cada uno de los rubros define un subíndice que va de 0 a 1, donde el valor más alto significa mejores destrezas.

Fuente: DGPE de la SEFIPLAN con base en el PNUD en México, Informe de Desarrollo Humano Municipal 2010-2020: una década de transformaciones locales en México, 2023.

4. DEMOGRAFÍA

EVOLUCIÓN DE LA POBLACIÓN, 1995-2020

Año	Total	Hombres	Mujeres	Proporción Estatal (%)
2020	59,471	28,715	30,756	0.74
2015	58,479	28,714	29,765	0.72
2010	52,510	25,561	26,949	0.69
2005	47,013	22,890	24,123	0.66
2000	42,003	20,822	21,181	0.61
1995	38,528	19,374	19,154	0.57

Fuente: DGPE de la SEFIPLAN con base en el INEGI: Censos y Conteos de Población y Vivienda, 1995 a 2020. y Encuesta Intercensal, 2015.

TASA DE CRECIMIENTO MEDIA

Periodo	Tasa (%)
2015-2020	0.34
2010-2015	2.29
2005-2010	2.40
2000-2005	2.01

Fuente: DGPE de la SEFIPLAN, estimaciones con base en el INEGI: Censos y Conteos de Población y Vivienda, 1995 a 2020; y Encuesta Intercensal, 2015.

HABITANTES EN PRINCIPALES LOCALIDADES, 2020

Localidad	Habitantes
Coscomatepec de Bravo	16,364
Xocotla	8,735
Tetelzingo	5,434
Cuiyachapa	2,704
Tenixtepec	2,475
Resto de localidades	23,759

Fuente: DGPE de la SEFIPLAN con base en el INEGI, Censo de Población y Vivienda, 2020.

POBLACIÓN POR TAMAÑO DE LOCALIDAD, 2020

Ámbito	Habitantes
Tamaño	
Rural	26,234
Menos de 500 habitantes	6,847
500 a 2,499 habitantes	19,387
Urbano	33,237
2,500 a 14,999 habitantes	16,873
15,000 y más habitantes	16,364

Fuente: DGPE de la SEFIPLAN con base en el INEGI, Censo de Población y Vivienda, 2020.

ESTADÍSTICAS VITALES, 2020

Indicador	Valor
Nacimientos	1,158
Defunciones generales	397
Defunciones infantiles a/	16
Matrimonios	124
Divorcios	5

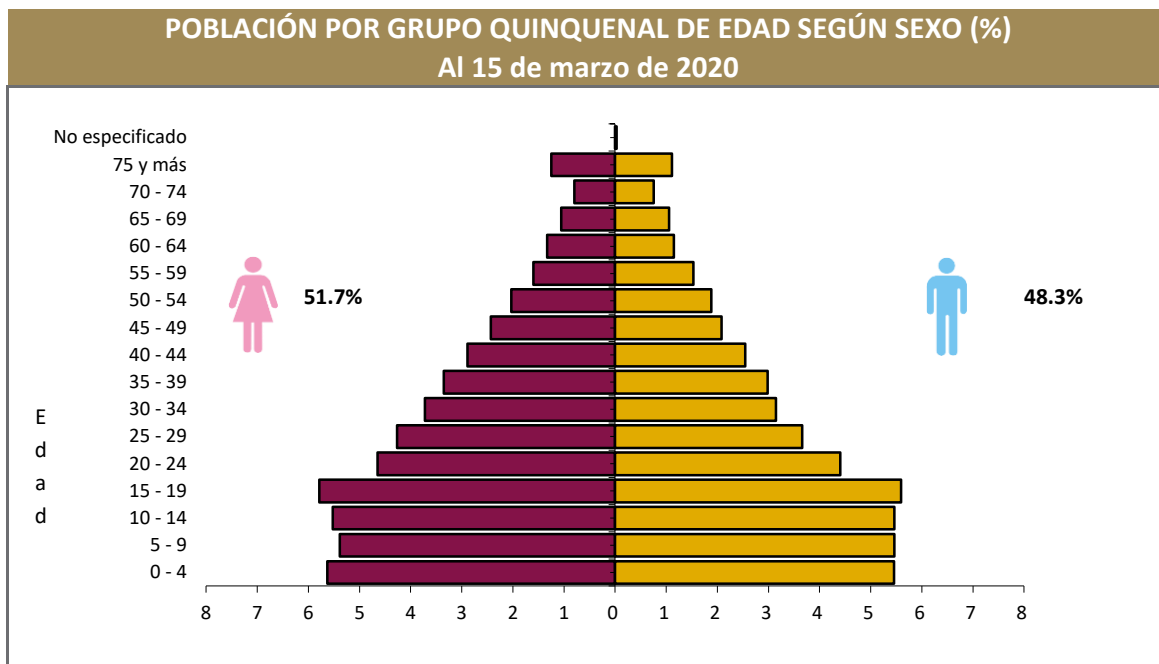
a/ Se refiere a menores de un año.

Fuente: DGPE de la SEFIPLAN con base en el INEGI, IEGEMC, 2021.

RAZÓN DE MASCULINIDAD Y EDAD MEDIANA, 2020

Indicador	Valor
Índice de masculinidad	93.4
Edad mediana (años)	23
Hombres	22
Mujeres	23

Fuente: DGPE de la SEFIPLAN con base en el INEGI, Censo de Población y Vivienda, 2020.



Fuente: DGPE de la SEFIPLAN con base en el INEGI, Censo de Población y Vivienda, 2020.

POBLACIÓN POR GRUPOS DE EDAD, 2020

Grupo de edad	Habitantes
Infantil (0-14 años)	19,573
Joven y adulta (15-64 años)	36,282
Tercera edad (65 años y más)	3,579

NOTA: Excluye a la población que no especificó su edad, por lo que la suma puede no coincidir con el total de población expresado en el cuadro de la evolución de la población.

Fuente: DGPE de la SEFIPLAN con base en el INEGI, Censo de Población y Vivienda, 2020.

POBLACIÓN INDÍGENA, 2020

Indicador	Valor
Población en hogares indígenas a/	361
Población de 3 años o más hablante de lengua indígena	
Total	122
Hombres	53
Mujeres	69
Población de 3 años y más que habla lengua indígena	0.22%
Hablantes de lengua indígena que no hablan español	0.00%
Lengua principal	No especificado

a/ Se refiere a la población en hogares donde el jefe (a) o su cónyuge habla alguna lengua

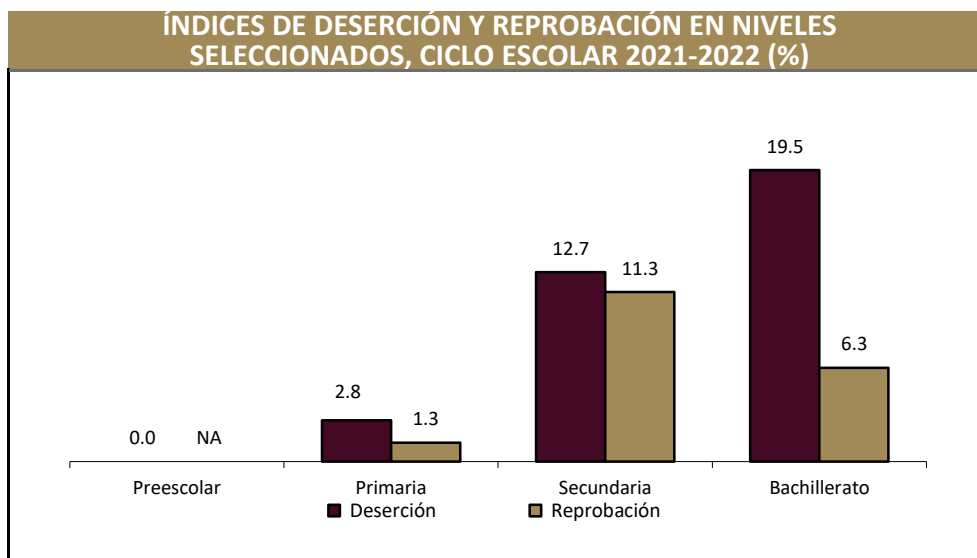
Fuente: DGPE de la SEFIPLAN con base en el INEGI, Censo de Población y Vivienda, 2020.

5. DESARROLLO SOCIAL

CARACTERÍSTICAS DEL SECTOR EDUCATIVO, CICLO ESCOLAR 2021-2022

Nivel educativo	Escuelas	Docentes	Grupos	Alumnos		
				Hombres	Mujeres	Total
Total	149	788	717	7,372	8,068	15,440
Educación inicial	0	0	0	0	0	0
Educación especial	1	5	0	34	18	52
Preescolar	46	135	133	1,215	1,216	2,431
Primaria	56	350	349	3,922	3,779	7,701
Secundaria	27	138	128	1,302	1,454	2,756
Profesional técnico	0	0	0	0	0	0
Bachillerato	12	111	76	697	1,031	1,728
Técnico superior universitario	0	0	0	0	0	0
Normal	0	0	0	0	0	0
Licenciatura Univ. y Tec.	0	32	0	37	126	163
Posgrado Univ. y Tec.	0	0	0	0	0	0
Educación para adultos	3	5	0	29	45	74
Formación para el trabajo	4	12	31	136	399	535

Fuente: DGPE con base en la SEV, Información Estadística del Sistema Educativo Estatal, 2022.



Fuente: DGPE con base en la SEV, Información Estadística del Sistema Educativo Estatal, 2022.

ANALFABETISMO, 2020

Indicador	Valor
Población de 6 a 14 años que sabe leer y escribir	83.4%
Población del 15 años y más	39,861
Población de 15 años y más analfabeta	7,280
Tasa de analfabetismo	18.3%

Fuente: DGPE de la SEFIPLAN con base en el INEGI, Censo Nacional de Población y Vivienda, 2020.

EDUCANDOS ALFABETIZADOS, ALFABETIZADORES, BIBLIOTECAS PÚBLICAS Y BECAS, 2021

Indicador	Valor
Educandos alfabetizados	11
Alfabetizadores	34
Bibliotecas a/	2
Becas otorgadas b/	608

a/ Se refiere a las ubicadas en los centros de educación básica y media superior, y superior.

b/ Se refieren a todos los niveles escolares en 2019.

Fuente: DGPE de la SEFIPLAN con base en el INEGI, IEGEMC, 2022.

CARACTERÍSTICAS DEL SECTOR SALUD, 2021

Institución	Unidades de consulta externa	Consultas externas otorgadas	Hospitales		Médicos a/
			General	Especialidad	
Total	11	65,700	1	0	69
IMSS	0	0	0	0	0
ISSSTE	ND	ND	ND	ND	ND
PEMEX	0	0	0	0	0
SEDENA	0	0	0	0	0
SEMAR	0	0	0	0	0
IMSS-BIENESTAR	5	####	1	0	53
SS	6	0	0	0	16

a/ Comprende: médicos generales, especialistas, residentes, pasantes, odontólogos y en otras labores.

Fuente: DGPE de la SEFIPLAN con base en el INEGI, IEGEMC, 2022.

ATENCIÓN MÉDICA, 2021

Indicador	Valor
Médicos por cada 1,000 habitantes a/	0.9
Población derechohabiente b/	1,842
Población usuaria de los servicios médicos c/	92,719
Afiliados al Seguro Popular d/	ND
Consultas externas otorgadas por el Seguro Popular d/	9,327

a/ Estimaciones con base en el INEGI, 2020 y 2022.

d/ Se refiere al conjunto de personas que por ley tienen derecho a recibir prestaciones en especie o en dinero por parte de las instituciones de seguridad social. Este grupo comprende a los asegurados directos o cotizantes, pensionados y a los familiares o beneficiarios de ambos.

c/ Se refiere al segmento de población derechohabiente y potencial que hace uso de los servicios institucionales de atención médica, al menos una vez durante el año de referencia.

d/ Se refiere a los afiliados por la Secretaría de Salubridad y Asistencia (SSA) en el Instituto de Salud para el Bienestar (INSABI) por municipio.

Fuente: DGPE de la SEFIPLAN con base en el INEGI, Censo de Población y Vivienda 2020; e INEGI, IEGEMC, 2022.

URBANIZACIÓN, 2021

Indicador	Valor
Fuentes de abastecimiento de agua a/	112
Volumen promedio diario de extracción (miles de metros cúbicos)	9
Plantas potabilizadoras de agua	0
Capacidad instalada (litros por segundo)	0
Volumen suministrado anual de agua potable (millones de metros cúbicos)	0
Sistemas de drenaje y alcantarillado	32
Localidades con el servicio de drenaje y alcantarillado b/	32

a/ Comprende: arroyos, esteros, galerías, lagunas, norias, pozas, presas y ríos, registrados en 2019.

b/ Información referida a la definición de "localidad" utilizada por la fuente que la genera, por lo que no es comparable con la correspondiente a la información censal.

Fuente: DGPE de la SEFIPLAN con base en el INEGI, IEGEMC, 2022.

CARACTERÍSTICAS DE LAS VIVIENDAS, 2020

Indicador	Viviendas	Porcentaje
Viviendas particulares habitadas	14,295	
Con disponibilidad de agua entubada	13,640	95.2
Con disponibilidad de drenaje	12,075	87.8
Con disponibilidad de energía eléctrica	13,569	98.6
Con disponibilidad de sanitario o excusado	13,630	99.1
Con piso de:		
Cemento o firme	10,651	74.4
Tierra	1,181	8.2
Madera, mosaico y otros recubrimientos	2,453	17.1
Con disposición de bienes y tecnologías de la información y la comunicación		
Automóvil o camioneta	2,921	20.4
Televisor	12,110	84.5
Refrigerador	6,590	46.0
Lavadora	4,334	30.3
Computadora	1,600	11.2
Aparato para oír radio	7,194	50.2
Línea telefónica fija	1,300	9.1
Teléfono celular	10,283	71.8
Internet	2,664	18.6

Fuente: DGPE de la SEFIPLAN con base en el INEGI, Censo de Población y Vivienda, 2020.

POBREZA, 2020

Indicador	Personas	Porcentaje
Población en situación de pobreza	64,120	89.1
Población en situación de pobreza moderada	37,371	51.9
Población en situación de pobreza extrema	26,749	37.2
Población vulnerable por carencia social	6,000	8.3
Población vulnerable por ingreso	528	0.7
Población no pobre y no vulnerable	1,329	1.8

Fuente: DGPE de la SEFIPLAN con base en el CONEVAL, Medición de pobreza a nivel municipal 2020 y su comparativo con los años 2010 y 2015, 2021.

ÍNDICE DE REZAGO SOCIAL, 2015 y 2020

Concepto	Valor
2015	
Grado de rezago social	Alto
Lugar a nivel estatal	38
2020	
Grado de rezago social	Medio
Lugar a nivel estatal	43

Fuente: DGPE de la SEFIPLAN con base en el CONEVAL, ÍRS 2015 y 2020, 2021.

MARGINACIÓN, 2020

Concepto	Referencia
Grado de marginación	Alto
Índice de marginación	52.6
Lugar que ocupa en el contexto estatal	83
Lugar que ocupa en el contexto nacional	786
Población analfabeta de 15 años o más	18.3%
Población sin primaria completa de 15 años o más	61.6%
Ocupantes en viviendas sin drenaje ni servicio sanitario exclusivo	1.0%
Ocupantes en viviendas sin energía eléctrica	1.3%
Ocupantes en viviendas sin agua entubada	4.6%
Viviendas con algún nivel de hacinamiento	39.2%
Ocupantes en viviendas con piso de tierra	8.0%
Población en localidades con menos de 5 000 habitantes	48.7%
Población ocupada con ingreso de hasta 2 salarios mínimos	82.9%

Fuente: DGPE de la SEFIPLAN con base en el CONAPO, Índice de Marginación por Entidad Federativa y Municipio, 2020.

ÍNDICE DE DESARROLLO HUMANO (IDH), 2010, 2015 y 2020

Índice	2010	2015	2020
Dimensión			
Índice de Desarrollo Humano	0.552	0.599	0.611
Grado de Desarrollo Humano	Medio	Medio	Medio
Subíndice de Salud	0.648	0.680	0.834
Subíndice de Educación	0.412	0.467	0.439
Subíndice de Ingreso	0.630	0.678	0.623

NOTA: El Índice de Desarrollo Humano es un indicador compuesto que mide el grado de desarrollo de tres dimensiones esenciales para el bienestar humano: la educación, la salud y los ingresos disponibles. Así cada dimensión conforma un subíndice del IDH que van de 0 a 1, dividido en cuatro niveles: Bajo: menos de 0.55, Medio: entre 0.55 y 0.7, Alto: entre 0.7 y 0.8, y Muy Alto: mayor a 0.8.

Fuente: DGPE de la SEFIPLAN con base en el PNUD en México, Informe de Desarrollo Humano Municipal 2010-2020: una década de transformaciones locales en México, 2023.

ÍNDICE DE DESIGUALDAD DE GÉNERO (IDG) MUNICIPAL, 2020

Indicador	Hombres	Mujeres
Componente		
Índice de Desigualdad Municipal	0.357	
Índice de Empoderamiento	0.449	0.391
Índice de Mercado Laboral	0.839	0.389
Índice de Salud Reproductiva	1.000	0.066

Nota: El IDG municipal se calcula por medio de tres componentes que buscan caracterizar las diferencias de oportunidades. Cuanto menor sea su valor, menor desigualdad.

Fuente: DGPE de la SEFIPLAN con base en el PNUD en México, Informe de Desarrollo Humano Municipal 2010-2020: una década de transformaciones locales en México, 2023.

6. ECONOMÍA

EMPLEO, 2020

Indicador	Valor
Población de 12 años y más	43,801
Población económicamente activa	26,476
PEA ocupada	26,041
Sector primario	42.6%
Sector secundario	25.5%
Sector terciario	31.5%
No especificado	0.4%
PEA desocupada	435
Población no económicamente activa	17,175
Estudiantes	4,375
Quehaceres del hogar	10,816
Jubilados y pensionados	184
Incapacitados permanentes	640
Otro tipo	1,160
Tasa de participación económica	60.4%
Tasa de ocupación	98.4%

Fuente: DGPE de la SEFIPLAN con base en el INEGI, Censo de Población y Vivienda, 2020.

AGRICULTURA, 2022

Tres principales cultivos	Superficie sembrada (Hectáreas)	Superficie cosechada (Hectáreas)	Volumen (Toneladas)	Valor (Miles de pesos)
Total	5,283.4	5,250.4	58,981.4	419,234.0
Maíz grano	3,387.0	3,387.0	8,264.3	37,196.0
Frijol	745.5	745.5	463.7	6,338.3
Chayote	600.0	600.0	45,120.0	329,376.0

NOTA: El total de superficie sembrada, cosechada y el valor de la producción incluyen el resto de cultivos del municipio.

Fuente: DGPE de la SEFIPLAN con base en la SADER, SIAP, 2023.

GANADERÍA Y AVICULTURA, 2022

Especie	Volumen de producción en pie (Toneladas)	Valor de producción en pie (Miles de pesos)	Volumen de producción de carne en canal (Toneladas)	Valor de producción de carne en canal (Miles de pesos)
Total	NA	753,213.8	NA	860,952.7
Bovino	462.2	14,681.7	247.1	16,061.0
Porcino	202.1	7,083.7	1,070.7	54,676.4
Ovino	2.4	91.9	65.3	5,114.4
Caprino	20.6	691.0	10.5	764.4
Ave a/	27,385.7	730,409.0	21,113.1	784,036.0
Guajolotes	5.6	256.6	4.1	300.5

Superficie dedicada a la ganadería (Hectáreas) b/

6,794.0

a/ Comprende pollos de engorda, progenitora pesada y reproductora pesada.

b/ Corresponde al año 2017.

Fuente: DGPE de la SEFIPLAN con base en el INEGI, Anuario Estadístico y Geográfico, 2018; y la SADER, SIAP, 2023.

PRINCIPALES CARACTERÍSTICAS DE LAS UNIDADES ECONÓMICAS, 2018

Indicador	Valor
Unidades económicas	1,888
Personal ocupado total	4,372
Personal ocupado dependiente de la razón social total	4,238
Personal ocupado dependiente de la razón social remunerado	1,719
Personal ocupado no dependiente de la razón social	134
Total de remuneraciones (miles de pesos)	88,977
Producción bruta total (miles de pesos)	819,712
Consumo intermedio (miles de pesos)	229,588
Valor agregado censal bruto (miles de pesos)	590,124
Formación bruta de capital fijo (miles de pesos)	8,355
Variación total de existencias (miles de pesos)	-1,500
Total de activos fijos (miles de pesos)	653,366

Fuente: DGPE de la SEFIPLAN con base en el INEGI, Censos Económicos, 2019.

7. COMUNICACIONES Y TRANSPORTES

RED CARRETERA, 2021

Tipo	Longitud (Kilómetros)
Total en el municipio	89.2
Troncal federal pavimentada	14.6
Alimentadoras estatales pavimentadas	21.6
Alimentadoras estatales revestidas	17.7
Caminos rurales pavimentados	11.7
Caminos rurales revestidos	23.5

NOTA: El total puede no coincidir con el desglose ya que incluye alimentadoras estatales de terracería y caminos rurales de terracería.

Fuente: DGPE de la SEFIPLAN con base en el INEGI, IEGEMC, 2022.

VEHÍCULOS DE MOTOR, 2021

Tipo	Tipo de servicio			Total
	Oficial	Público	Particular	
Automóviles	0	170	3,135	3,305
Camiones de pasajeros	0	6	4	10
Camiones y camionetas para carga	0	136	3,494	3,630
Motocicletas	0	NA	261	261

Fuente: DGPE de la SEFIPLAN con base en el INEGI, IEGEMC, 2022.

ACCIDENTES DE TRÁNSITO TERRESTRE, 2021

Tipo	Número
Total	6.0
Colisiones	
Con vehículo automotor	2.0
Con motocicleta	1.0
Con peatón	0.0
Con objeto fijo	2.0
Otro a/	1.0

NOTA: Comprende sólo lo registrado en zonas urbanas y suburbanas.

a/ Comprende: colisión con animal, volcadura, caída de pasajero, salida del camino, incendio, colisión con ferrocarril, colisión con ciclista y otro.

Fuente: DGPE de la SEFIPLAN con base en el INEGI, IEGEMC, 2022.

AEROPUERTOS Y AERÓDROMOS, 2021

Concepto	Número
Aeropuertos a/	0
Nacionales	0
Internacionales	0
Aeródromos	0

a/ Comprende los aeropuertos administrados por Aeropuertos y Servicios Auxiliares (ASA), Grupo Aeroportuario de Sureste (ASUR), Gobierno del Estado y Municipal.

Fuente: DGPE de la SEFIPLAN con base en el INEGI, IEGEMC, 2022.

SUSCRIPCIONES A LÍNEAS DE TELEFONÍA FIJA, 2021

Suscripciones	Número
Total	1,784
Residenciales	1,482
No residenciales	302

Fuente: DGPE de la SEFIPLAN con base en el INEGI, IEGEMC, 2022.

PUNTOS DE SERVICIO POSTAL, 2021

Concepto	Total
Puntos de servicio postal	0
Personal ocupado	0
Correspondencia expedida (Miles de piezas)	0
Correspondencia recibida (Miles de piezas)	0

NOTA: Existen municipios que reportan oficinas postales sin personal ocupado debido a que se trata de agencias o expendios propiedad de terceros, cuyo personal no pertenece a Correos de México.

Fuente: DGPE de la SEFIPLAN con base en el INEGI, IEGEMC, 2022.

8. FINANZAS PÚBLICAS

EVOLUCIÓN DE LOS INGRESOS EJERCIDOS, 2017-2021 (MILES DE PESOS)

Indicador	2017	2018	2019	2020 a/	2021 a/
Total	149,182	133,631	180,328	178,290	176,022
Impuestos	2,734	2,852	3,836	4,359	4,251
Predial	1,992	2,053	1,548	1,704	2,593
Traslado de dominio de bienes inmueble	324	0	395	489	709
Otros b/	0	1	1,893	2,167	950
Derechos	2,892	3,453	6,873	5,258	6,742
Productos	466	0	791	462	383
Aprovechamientos	309	186	154	65	226
Contribuciones de mejoras	0	0	0	0	0
Participaciones	23,841	21,742	28,608	29,143	29,346
Participaciones federales	23,841	21,742	28,608	29,143	29,346
Participaciones estatales	NA	NA	NA	NA	NA
Aportaciones federales y estatales	115,583	105,010	140,067	139,002	134,116
Aportaciones del Ramo general 33	109,282	95,616	126,173	134,455	133,321
FISM	0	0	86,737	93,905	92,496
FORTAMUNDF	0	0	39,436	40,550	40,824
Otros ingresos c/	3,357	388	0	0	0

a/ Se refiere a la Ley de Ingresos y a los acuerdos de distribución de los recursos del Ramo 33.

b/ Comprende los impuestos sobre los ingresos, accesorios, contribución adicional sobre ingresos municipales e impuestos de ejercicios.

c/ Comprende por cuenta de terceros, financiamiento, disponibilidad inicial y "otros ingresos".

Fuente: DGPE de la SEFIPLAN con base en el INEGI, Estadística de Finanzas Públicas Estatales y Municipales, 2023; Gaceta Oficial del Estado de Veracruz; Leyes de Ingresos, 2022, y Acuerdos de distribución de los recursos del Ramo 33, 2022.

EVOLUCIÓN DE LOS EGRESOS EJERCIDOS, 2018-2021 (MILES DE PESOS)

Indicador	2018	2019	2020	2021
Total	188,269	180,328	178,290	175,086
Servicios personales	23,919	32,042	36,471	33,312
Materiales y suministros	11,213	9,196	7,888	8,748
Servicios generales	24,830	21,300	20,103	23,826
Transferencias, asignaciones, subsidios y otras ayudas	2,459	21,300	1,903	2,060
Bienes muebles, inmuebles e intangibles	9,068	7,205	1,818	2,503
Inversión pública	114,076	105,756	108,858	103,329
Otros egresos a/	0	0	838	0
Deuda pública	397	405	410	1,309

a/ Comprende: inversión financiera, aplicación de recursos federales y estatales, por cuenta de terceros, disponibilidad final y "otros egresos".

Fuente: DGPE de la SEFIPLAN con base en el INEGI, Estadísticas de Finanzas Públicas Estatales y Municipales, 2023; Gaceta Oficial del Estado de Veracruz; Leyes de Ingresos, 2022, y Acuerdos de distribución de los recursos del Ramo 33, 2022.

SIGLAS Y GLOSARIO

SIGLAS

CEIEG Veracruz	Comité Estatal de Información Estadística y Geográfica del Estado de Veracruz de Ignacio de la Llave.
CM	Cuadernillo Municipal.
CONAPO	Consejo Nacional de Población.
CONEVAL	Consejo Nacional de Evaluación de la Política de Desarrollo Social.
DGPE	Dirección General de Planeación y Evaluación; de la Subsecretaría de Planeación de la SEFIPLAN.
FISM	Fondo de Aportaciones para la Infraestructura Social Municipal.
FORTAMUNDF	Fondo de Aportaciones para el Fortalecimiento de los Municipios.
IEGEMC	Información Estadística y Geográfica de los Estados para México en Cifras.
IMSS	Instituto Mexicano del Seguro Social.
INEGI	Instituto Nacional de Estadística y Geografía.
ISSSTE	Instituto de Seguridad y Servicios Sociales de los Trabajadores del Estado.
NA	No aplicable.
ND	No disponible.
NS	No significativo.
P/	Cifras preliminares.
PEMEX	Petróleos Mexicanos.
PNUD	Programa de las Naciones Unidas para el Desarrollo.
SADER	Secretaría de Agricultura y Desarrollo Rural.
SEDENA	Secretaría de la Defensa Nacional.
SEFIPLAN	Secretaría de Finanzas y Planeación del Gobierno de Veracruz de Ignacio de la Llave.
SEMAR	Secretaría de Marina
SEV	Secretaría de Educación del Gobierno de Veracruz de Ignacio de la Llave.
SIAP	Servicio de Información Agroalimentaria y Pesquera.
SS	Secretaría de Salud del Gobierno del Estado de Veracruz de Ignacio de la Llave.

GLOSARIO

Edad mediana. Medida que divide a la población en dos grupos numericamente iguales de acuerdo a su edad. La mitad de los casos quedan por debajo de la mediana y la mitad por encima.

Índice de deserción. Número de alumnos que abandonan la escuela entre ciclos consecutivos antes de concluir el nivel educativo, por cada cien alumnos matriculados al inicio de cursos del nivel educativo.

Índice de marginación. Medida sintética de cuatro dimensiones y nueve formas (indicadores) de exclusión, que mide a la población que no participa del disfrute de bienes y servicios esenciales para el desarrollo de sus capacidades básicas.

Índice de masculinidad. Relación del número de hombres por cada 100 mujeres.

Índice de reprobación. Número de alumnos que no aprobaron un determinado grado, por cada cien matriculados en el mismo, al final del ciclo escolar.

Índice rezago social. Es una medida ponderada que resumen cuatro indicadores de carencias sociales (educación, salud, servicios básicos y espacios en la vivienda) en un solo índice que tiene como finalidad ordenar a las unidades de observación según sus carencias sociales.

No pobres y no vulnerables: Aquella población cuyo ingreso es superior a la línea de bienestar y que no tiene ninguna de las carencias sociales que se utilizan en la medición de la pobreza.

Pobreza: Una persona se encuentra en situación de pobreza cuando tiene al menos una carencia social (en los seis indicadores de rezago educativo, acceso a servicios de salud, acceso a la seguridad social, calidad y espacios de la vivienda, servicios básicos en la vivienda y acceso a la alimentación) y su ingreso es insuficiente para adquirir los bienes y servicios que requiere para satisfacer sus necesidades alimentarias y no alimentarias.

Población Económicamente Activa (PEA): Es aquella comprende a las personas de 12 años y más que tuvieron vínculo con la actividad económica (población ocupada) o que lo buscaron (población desocupada) en la semana de referencia del Censo 2010.

Pobreza extrema: Una persona se encuentra en situación de pobreza extrema cuando tiene tres o más carencias, de seis posibles, dentro del Índice de Privación Social y que, además, se encuentra por debajo de la línea de bienestar mínimo. Las personas en esta situación disponen de un ingreso tan bajo que, aun si lo dedicase por completo a la adquisición de alimentos, no podría adquirir los nutrientes necesarios para tener una vida sana.

Pobreza moderada: Es aquella persona que siendo pobre, no es pobre extrema. La incidencia de pobreza moderada se obtiene al calcular la diferencia entre la incidencia de la población en pobreza menos la de la población en pobreza extrema.

Tasa de ocupación: Es el porcentaje que representa la población ocupada respecto a la población económicamente activa.

Tasa de participación económica: Es el porcentaje que representa la población económicamente activa respecto a la población de 12 años y más.

Vulnerables por carencias sociales: Aquella población que presenta una o más carencias sociales, pero cuyo ingreso es superior a la línea de bienestar.

Vulnerables por Ingresos: Aquella población que no presenta carencias sociales pero cuyo ingreso es inferior o igual a la línea de bienestar.