



**VERACRUZ**  
GOBIERNO  
DEL ESTADO



**SEFIPLAN**  
Secretaría de Finanzas  
y Planeación



Comité Estatal de Información  
Estadística y Geográfica de Veracruz

Sistema de Información Estadística y Geográfica del Estado  
de Veracruz de Ignacio de la Llave (SIEGVER)

## CUADERNILLOS MUNICIPALES

*Edición 2023*

# Fortín

### Contenido

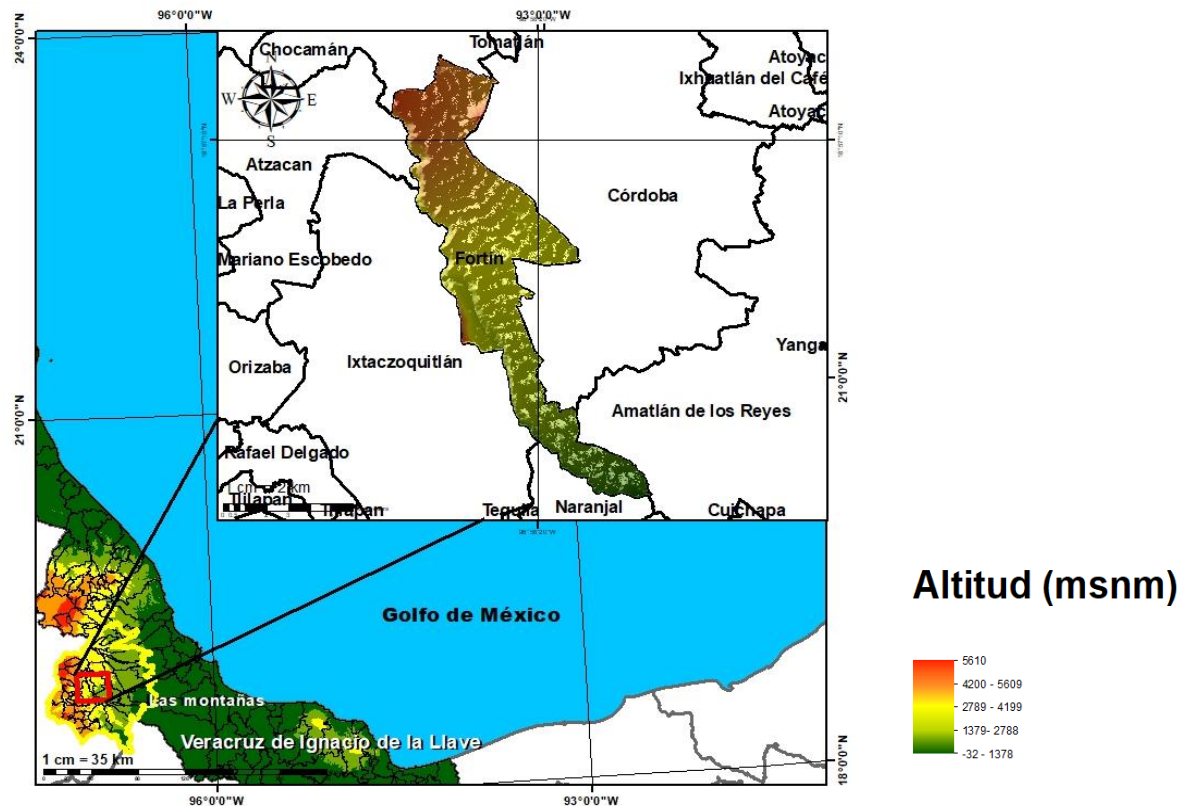
	Página
1. Geografía	2
2. Medio Ambiente	3
3. Gobierno	3
4. Demografía	4
5. Desarrollo social	5
6. Economía	9
7. Comunicaciones y transportes	10
8. Finanzas públicas	12

**Subsecretaría de Planeación**

**Dirección General de Planeación y Evaluación**



# 1. GEOGRAFÍA



Fuente: DGPE de la SEFIPLAN con base en el INEGI, Marco Geoestadístico, 2021.

## UBICACIÓN

Entre los paralelos 18° 48' y 18° 59' de latitud norte; los meridianos 96° 56' y 97° 02' de longitud oeste; altitud entre 585 y 1,400 m.

## LÍMITES

Colinda al norte con los municipios de Chocamán y Córdoba; al este con los municipios de Córdoba, Amatlán de los Reyes y Naranjal; al sur con los municipios de Naranjal e Ixtaczoquitlán; al oeste con los municipios de Ixtaczoquitlán, Atzacan y Chocamán.

## CLIMA

Semicálido húmedo con abundantes lluvias en verano (81%), cálido húmedo con abundantes lluvias en verano (10%) y semicálido húmedo con lluvias todo el año (9%).

Rango de temperatura  
Rango de precipitación

18 – 24°C  
1 900 – 2 100 mm

Fuente: DGPE de la SEFIPLAN con base en el INEGI, Prontuario de Información Geográfica Municipal de los Estados Unidos Mexicanos, 2010.

DATOS GEOGRÁFICOS	
Indicador	Valor
Cabecera municipal	Fortín de las Flores
Localidades en 2020	76
Urbanas	4
Rurales	72
Superficie	61.2 km <sup>2</sup>
Porcentaje del territorio estatal	0.1%
Densidad poblacional en 2020	1,084.8 hab/km <sup>2</sup>

**Fuente:** DGPE de la SEFIPLAN con base en el INEGI, Censo de Población y Vivienda 2020; e INEGI, Marco Geoestadístico, 2021.

## 2. MEDIO AMBIENTE

USO DE SUELO Y VEGETACIÓN, 2018	
Tipo de superficie	Superficie (Km <sup>2</sup> )
Superficie continental	61.2
Agricultura	50.5
Pastizal	0.0
Pastizal CULTIVADO	0.0
Bosque	0.0
Selva	0.0
Matorral xerófilo	0.0
Otros tipos de vegetación	0.0
Vegetación secundaria	0.4
Áreas sin vegetación	0.0
Cuerpos de agua	0.0
Áreas urbanas	10.3

**NOTA:** La información se elaboró por el INEGI en el periodo de 2017 – 2021 y se derivó con base en la información de la serie VI (2016).

La última actualización en el CM correspondía a 2005 (serie III) de ahí la pertinencia y relevancia de su actualización en la edición 2023.

**Fuente:** DGPE de la SEFIPLAN con base en el INEGI, Uso del Suelo y Vegetación serie VII, base 2018; e INEGI, Marco Geoestadístico, 2021.

## 3. GOBIERNO

### GOBIERNO, 2023

Presidente(a) municipal 2022-2025	Gerardo Rosales Victoria
Partido o coalición	Coalición Juntos Haremos Historia en Veracruz (MORENA)
Dirección municipal	Av. 3 Ote. S/N entre Calles 1 y 3 Zona Centro C.P. 94470
Teléfono	(271) 713-0602, 713-0823
Página web	<a href="http://www.fortinver.gob.mx">www.fortinver.gob.mx</a>
Distrito electoral local	20 Orizaba
Representante	Dip. Itzel López López (MORENA)
Distrito electoral federal	XVI Córdoba
Representante	XVI. Dip. Martha Rosa Morales Romero (MORENA)

**Fuente:** DGPE de la SEFIPLAN con base en la Cámara de Diputados, LXV Legislatura, Listado de Diputados por Estado, 2023; INE, Descriptivo de la Distritación Federal, Veracruz, 2017.

### ÍNDICE DE CAPACIDADES FUNCIONALES MUNICIPALES (ICFM), 2016 y 2018

Índice	2016	2018
Subíndice		
Capacidades Funcionales Municipales (ICFM)	0.093	0.250
Capacidades para involucrar actores relevantes	0.000	0.300
Capacidades para diagnosticar	0.000	0.100
Capacidades para formular políticas y estrategias	0.000	0.225
Capacidades para presupuestar, gestionar e implementar	0.000	0.489
Capacidades para evaluar	0.489	0.200

**NOTA:** El Índice de Capacidades Funcionales Municipales (ICFM) es un indicador compuesto que mide el grado de desarrollo de cinco competencias en las administraciones públicas municipales. Cada uno de los rubros define un subíndice que va de 0 a 1, donde el valor más alto significa mejores destrezas.

**Fuente:** DGPE de la SEFIPLAN con base en el PNUD en México, Informe de Desarrollo Humano Municipal 2010-2020: una década de transformaciones locales en México, 2023.

## 4. DEMOGRAFÍA

### EVOLUCIÓN DE LA POBLACIÓN, 1995-2020

Año	Total	Hombres	Mujeres	Proporción Estatal (%)
2020	66,372	31,242	35,130	0.82
2015	66,168	31,198	34,970	0.82
2010	59,761	28,261	31,500	0.78
2005	53,311	25,054	28,257	0.75
2000	46,053	21,756	24,297	0.67
1995	42,990	20,557	22,433	0.64

**Fuente:** DGPE de la SEFIPLAN con base en el INEGI: Censos y Conteos de Población y Vivienda, 1995 a 2020. y Encuesta Intercensal, 2015.

### TASA DE CRECIMIENTO MEDIA

Periodo	Tasa (%)
2015-2020	0.06
2010-2015	2.16
2005-2010	2.48
2000-2005	2.61

**Fuente:** DGPE de la SEFIPLAN, estimaciones con base en el INEGI: Censos y Conteos de Población y Vivienda, 1995 a 2020; y Encuesta Intercensal, 2015.

### HABITANTES EN PRINCIPALES LOCALIDADES, 2020

Localidad	Habitantes
Fortín de las Flores	21,391
Córdoba (Santa Leticia)	12,047
Monte Blanco	7,406
San Marcial	3,999
Monte Salas	2,222
Resto de localidades	19,307

**Fuente:** DGPE de la SEFIPLAN con base en el INEGI, Censo de Población y Vivienda, 2020.

### POBLACIÓN POR TAMAÑO DE LOCALIDAD, 2020

Ámbito	Habitantes
Tamaño	
Rural	21,708
Menos de 500 habitantes	7,747
500 a 2,499 habitantes	13,961
Urbano	44,664
2,500 a 14,999 habitantes	23,273
15,000 y más habitantes	21,391

**Fuente:** DGPE de la SEFIPLAN con base en el INEGI, Censo de Población y Vivienda, 2020.

### ESTADÍSTICAS VITALES, 2020

Indicador	Valor
Nacimientos	645
Defunciones generales	561
Defunciones infantiles a/	7
Matrimonios	182
Divorcios	11

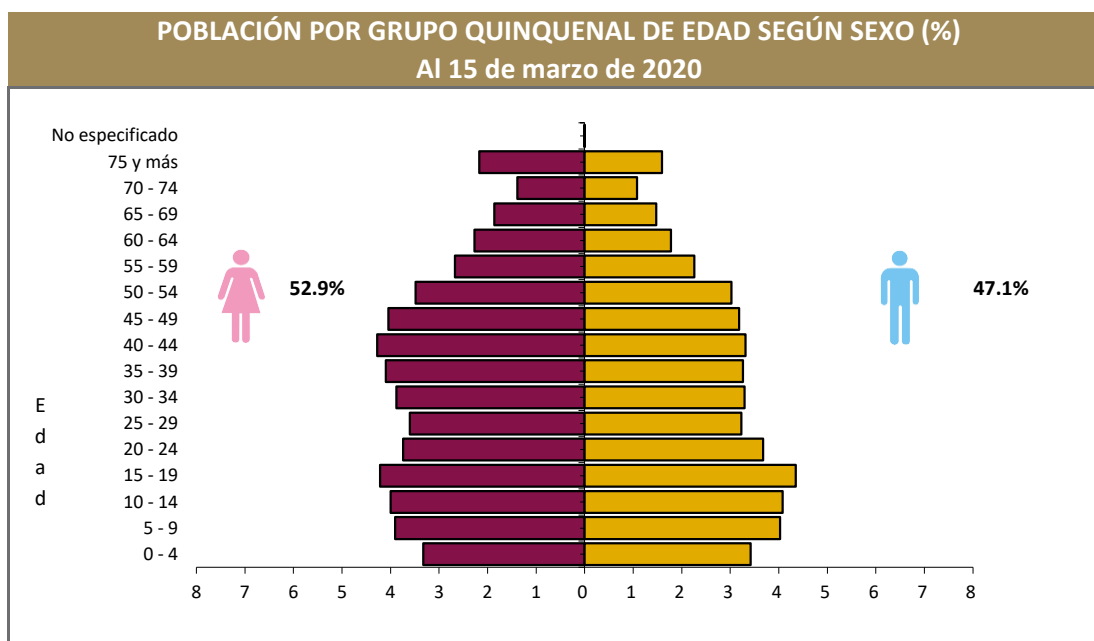
a/ Se refiere a menores de un año.

**Fuente:** DGPE de la SEFIPLAN con base en el INEGI, IEGEMC, 2021.

### RAZÓN DE MASCULINIDAD Y EDAD MEDIANA, 2020

Indicador	Valor
Índice de masculinidad	88.9
Edad mediana (años)	32
Hombres	30
Mujeres	34

**Fuente:** DGPE de la SEFIPLAN con base en el INEGI, Censo de Población y Vivienda, 2020.



Fuente: DGPE de la SEFIPLAN con base en el INEGI, Censo de Población y Vivienda, 2020.

#### POBLACIÓN POR GRUPOS DE EDAD, 2020

Grupo de edad	Habitantes
Infantil (0-14 años)	15,107
Joven y adulta (15-64 años)	44,902
Tercera edad (65 años y más)	6,353

**NOTA:** Excluye a la población que no especificó su edad, por lo que la suma puede no coincidir con el total de población expresado en el cuadro de la evolución de la población.

Fuente: DGPE de la SEFIPLAN con base en el INEGI, Censo de Población y Vivienda, 2020.

#### POBLACIÓN INDÍGENA, 2020

Indicador	Valor
Población en hogares indígenas a/	1,498
Población de 3 años o más hablante de lengua indígena	
Total	555
Hombres	263
Mujeres	292
Población de 3 años y más que habla lengua indígena	0.87%
Hablantes de lengua indígena que no hablan español	0.36%
Lengua principal	Náhuatl

a/ Se refiere a la población en hogares donde el jefe (a) o su cónyuge habla alguna lengua

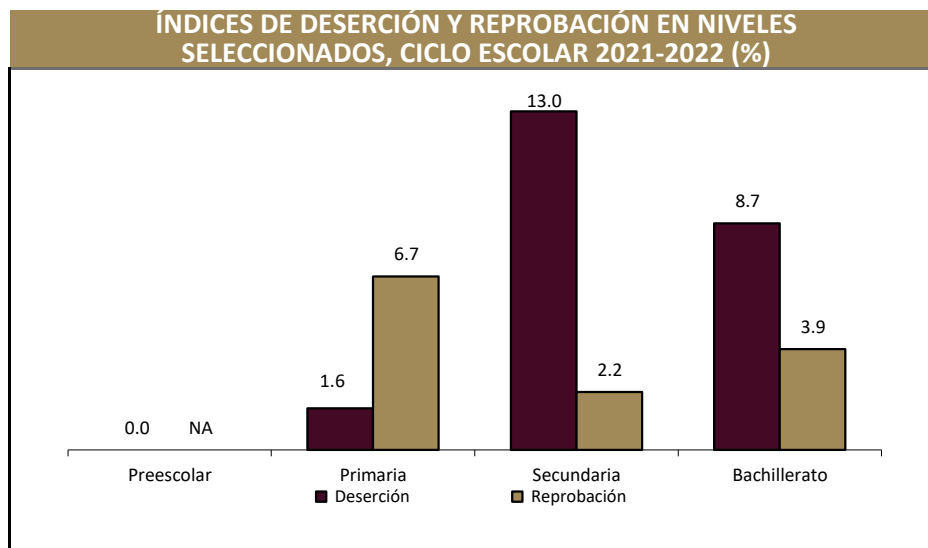
Fuente: DGPE de la SEFIPLAN con base en el INEGI, Censo de Población y Vivienda, 2020.

## 5. DESARROLLO SOCIAL

#### CARACTERÍSTICAS DEL SECTOR EDUCATIVO, CICLO ESCOLAR 2021-2022

Nivel educativo	Escuelas	Docentes	Grupos	Alumnos		
				Hombres	Mujeres	Total
<b>Total</b>	<b>112</b>	<b>854</b>	<b>605</b>	<b>6,419</b>	<b>6,218</b>	<b>12,637</b>
Educación inicial	0	0	0	0	0	0
Educación especial	1	6	0	37	29	66
Preescolar	29	109	109	678	699	1,377
Primaria	44	289	289	3,150	2,900	6,050
Secundaria	18	214	111	1,194	1,142	2,336
Profesional técnico	0	0	0	0	0	0
Bachillerato	14	179	96	1,117	1,029	2,146
Técnico superior universitario	0	0	0	0	0	0
Normal	0	0	0	0	0	0
Licenciatura Univ. y Tec.	1	44	0	220	387	607
Posgrado Univ. y Tec.	0	0	0	1	9	10
Educación para adultos	5	13	0	22	23	45
Formación para el trabajo	0	0	0	0	0	0

Fuente: DGPE con base en la SEV, Información Estadística del Sistema Educativo Estatal, 2022.



Fuente: DGPE con base en la SEV, Información Estadística del Sistema Educativo Estatal, 2022.

#### ANALFABETISMO, 2020

Indicador	Valor
Población de 6 a 14 años que sabe leer y escribir	91.5%
Población del 15 años y más	51,255
Población de 15 años y más analfabeta	2,060
Tasa de analfabetismo	4.0%

Fuente: DGPE de la SEFIPLAN con base en el INEGI, Censo Nacional de Población y Vivienda, 2020.

#### EDUCANDOS ALFABETIZADOS, ALFABETIZADORES, BIBLIOTECAS PÚBLICAS Y BECAS, 2021

Indicador	Valor
Educandos alfabetizados	1
Alfabetizadores	27
Bibliotecas a/	6
Becas otorgadas b/	105

a/ Se refiere a las ubicadas en los centros de educación básica y media superior, y superior.

b/ Se refieren a todos los niveles escolares en 2019.

Fuente: DGPE de la SEFIPLAN con base en el INEGI, IEGEMC, 2022.

#### CARACTERÍSTICAS DEL SECTOR SALUD, 2021

Institución	Unidades de consulta externa	Consultas externas otorgadas	Hospitales		Médicos a/
			General	Especialidad	
<b>Total</b>	<b>4</b>	<b>14,909</b>	<b>0</b>	<b>0</b>	<b>26</b>
IMSS	0	0	0	0	0
ISSSTE	ND	ND	ND	ND	ND
PEMEX	0	0	0	0	0
SEDENA	0	0	0	0	0
SEMAR	0	0	0	0	0
IMSS-BIENESTAR	0	0	0	0	0
SS	4	14,909	0	0	26

a/ Comprende: médicos generales, especialistas, residentes, pasantes, odontólogos y en otras labores.

Fuente: DGPE de la SEFIPLAN con base en el INEGI, IEGEMC, 2022.

## ATENCIÓN MÉDICA, 2021

Indicador	Valor
Médicos por cada 1,000 habitantes a/	2.6
Población derechohabiente b/	5,630
Población usuaria de los servicios médicos c/	32,211
Afiliados al Seguro Popular d/	ND
Consultas externas otorgadas por el Seguro Popular d/	11,445

a/ Estimaciones con base en el INEGI, 2020 y 2022.

d/ Se refiere al conjunto de personas que por ley tienen derecho a recibir prestaciones en especie o en dinero por parte de las instituciones de seguridad social. Este grupo comprende a los asegurados directos o cotizantes, pensionados y a los familiares o beneficiarios de ambos.

c/ Se refiere al segmento de población derechohabiente y potencial que hace uso de los servicios institucionales de atención médica, al menos una vez durante el año de referencia.

d/ Se refiere a los afiliados por la Secretaría de Salubridad y Asistencia (SSA) en el Instituto de Salud para el Bienestar (INSABI) por municipio.

**Fuente:** DGPE de la SEFIPLAN con base en el INEGI, Censo de Población y Vivienda 2020; e INEGI, IEGEMC, 2022.

## URBANIZACIÓN, 2021

Indicador	Valor
Fuentes de abastecimiento de agua a/	228
Volumen promedio diario de extracción (miles de metros cúbicos)	1
Plantas potabilizadoras de agua	0
Capacidad instalada (litros por segundo)	0
Volumen suministrado anual de agua potable (millones de metros cúbicos)	0
Sistemas de drenaje y alcantarillado	16
Localidades con el servicio de drenaje y alcantarillado b/	21

a/ Comprende: arroyos, esteros, galerías, lagunas, norias, pozas, presas y ríos, registrados en 2019.

b/ Información referida a la definición de "localidad" utilizada por la fuente que la genera, por lo que no es comparable con la correspondiente a la información censal.

**Fuente:** DGPE de la SEFIPLAN con base en el INEGI, IEGEMC, 2022.

## CARACTERÍSTICAS DE LAS VIVIENDAS, 2020

Indicador	Viviendas	Porcentaje
Viviendas particulares habitadas	19,952	
Con disponibilidad de agua entubada	19,379	97.0
Con disponibilidad de drenaje	19,197	95.2
Con disponibilidad de energía eléctrica	20,114	99.8
Con disponibilidad de sanitario o excusado	20,106	99.7
Con piso de:		
Cemento o firme	10,369	51.9
Tierra	689	3.4
Madera, mosaico y otros recubrimientos	8,889	44.5
Con disposición de bienes y tecnologías de la información y la comunicación		
Automóvil o camioneta	7,662	38.4
Televisor	18,544	92.8
Refrigerador	17,390	87.1
Lavadora	14,011	70.1
Computadora	8,217	41.1
Aparato para oír radio	15,313	76.7
Línea telefónica fija	8,494	42.5
Teléfono celular	17,959	89.9
Internet	11,808	59.1

**Fuente:** DGPE de la SEFIPLAN con base en el INEGI, Censo de Población y Vivienda, 2020.

POBREZA, 2020		
Indicador	Personas	Porcentaje
Población en situación de pobreza	34,876	50.9
Población en situación de pobreza moderada	27,751	40.5
Población en situación de pobreza extrema	7,125	10.4
Población vulnerable por carencia social	16,790	24.5
Población vulnerable por ingreso	5,588	8.2
Población no pobre y no vulnerable	11,297	16.5

**Fuente:** DGPE de la SEFIPLAN con base en el CONEVAL, Medición de pobreza a nivel municipal 2020 y su comparativo con los años 2010 y 2015, 2021.

ÍNDICE DE REZAGO SOCIAL, 2015 y 2020	
Concepto	Valor
2015	
Grado de rezago social	Bajo
Lugar a nivel estatal	195
2020	
Grado de rezago social	Muy bajo
Lugar a nivel estatal	199

**Fuente:** DGPE de la SEFIPLAN con base en el CONEVAL, ÍRS 2015 y 2020, 2021.

MARGINACIÓN, 2020	
Concepto	Referencia
Grado de marginación	Muy Bajo
Índice de marginación	57.6
Lugar que ocupa en el contexto estatal	197
Lugar que ocupa en el contexto nacional	2,069
Población analfabeta de 15 años o más	4.0%
Población sin primaria completa de 15 años o más	29.1%
Ocupantes en viviendas sin drenaje ni servicio sanitario exclusivo	0.5%
Ocupantes en viviendas sin energía eléctrica	0.5%
Ocupantes en viviendas sin agua entubada	2.7%
Viviendas con algún nivel de hacinamiento	17.6%
Ocupantes en viviendas con piso de tierra	3.5%
Población en localidades con menos de 5 000 habitantes	38.5%
Población ocupada con ingreso de hasta 2 salarios mínimos	75.2%

**Fuente:** DGPE de la SEFIPLAN con base en el CONAPO, Índice de Marginación por Entidad Federativa y Municipio, 2020.

ÍNDICE DE DESARROLLO HUMANO (IDH), 2010, 2015 y 2020			
Índice	2010	2015	2020
<b>Dimensión</b>			
Índice de Desarrollo Humano	0.763	0.770	0.767
Grado de Desarrollo Humano	Alto	Alto	Alto
Subíndice de Salud	0.873	0.851	0.891
Subíndice de Educación	0.663	0.693	0.701
Subíndice de Ingreso	0.769	0.774	0.724

**NOTA:** El Índice de Desarrollo Humano es un indicador compuesto que mide el grado de desarrollo de tres dimensiones esenciales para el bienestar humano: la educación, la salud y los ingresos disponibles. Así cada dimensión conforma un subíndice del IDH que van de 0 a 1, dividido en cuatro niveles: Bajo: menos de 0.55, Medio: entre 0.55 y 0.7, Alto: entre 0.7 y 0.8, y Muy Alto: mayor a 0.8.

**Fuente:** DGPE de la SEFIPLAN con base en el PNUD en México, Informe de Desarrollo Humano Municipal 2010-2020: una década de transformaciones locales en México, 2023.

ÍNDICE DE DESIGUALDAD DE GÉNERO (IDG) MUNICIPAL, 2020		
Indicador	Hombres	Mujeres
<b>Componente</b>		
Índice de Desigualdad Municipal		0.394
Índice de Empoderamiento	0.624	0.533
Índice de Mercado Laboral	0.755	0.519
Índice de Salud Reproductiva	1.000	0.041

**Nota:** El IDG municipal se calcula por medio de tres componentes que buscan caracterizar las diferencias de oportunidades. Cuanto menor sea su valor, menor desigualdad.

**Fuente:** DGPE de la SEFIPLAN con base en el PNUD en México, Informe de Desarrollo Humano Municipal 2010-2020: una década de transformaciones locales en México, 2023.



## 6. ECONOMÍA

### EMPLEO, 2020

Indicador	Valor
Población de 12 años y más	54,577
Población económicamente activa	34,289
PEA ocupada	33,666
Sector primario	8.0%
Sector secundario	18.3%
Sector terciario	72.3%
No especificado	1.3%
PEA desocupada	623
Población no económicamente activa	20,196
Estudiantes	7,720
Quehaceres del hogar	8,541
Jubilados y pensionados	1,922
Incapacitados permanentes	709
Otro tipo	1,304
Tasa de participación económica	62.8%
Tasa de ocupación	98.2%

Fuente: DGPE de la SEFIPLAN con base en el INEGI, Censo de Población y Vivienda, 2020.

### AGRICULTURA, 2022

Tres principales cultivos	Superficie sembrada (Hectáreas)	Superficie cosechada (Hectáreas)	Volumen (Toneladas)	Valor (Miles de pesos)
<b>Total</b>	<b>3,405.5</b>	<b>2,022.5</b>	<b>92,373.2</b>	<b>117,505.2</b>
Café cereza	1,793.0	410.0	533.0	3,901.2
Caña de azúcar	1,098.4	1,098.4	80,897.9	73,305.6
Hoja de plátano (belillk)	420.5	420.5	7,278.9	13,912.6

NOTA: El total de superficie sembrada, cosechada y el valor de la producción incluyen el resto de cultivos del municipio.

Fuente: DGPE de la SEFIPLAN con base en la SADER, SIAP, 2023.

### GANADERÍA Y AVICULTURA, 2022

Especie	Volumen de producción en pie (Toneladas)	Valor de producción en pie (Miles de pesos)	Volumen de producción de carne en canal (Toneladas)	Valor de producción de carne en canal (Miles de pesos)
<b>Total</b>	<b>NA</b>	<b>405,979.3</b>	<b>NA</b>	<b>443,849.8</b>
Bovino	10.1	304.0	5.2	350.3
Porcino	182.7	6,193.1	190.2	9,854.6
Ovino	3.8	146.3	1.7	129.8
Caprino	0.0	0.0	0.0	0.0
Ave a/	15,017.4	399,320.0	11,593.0	433,496.0
Guajolotes	0.3	15.8	0.2	19.1

**Superficie dedicada a la ganadería (Hectáreas) b/**

**16.0**

a/ Comprende pollos de engorda, progenitora pesada y reproductora pesada.

b/ Corresponde al año 2017.

Fuente: DGPE de la SEFIPLAN con base en el INEGI, Anuario Estadístico y Geográfico, 2018; y la SADER, SIAP, 2023.

**PRINCIPALES CARACTERÍSTICAS DE LAS UNIDADES ECONÓMICAS, 2018**

<b>Indicador</b>	<b>Valor</b>
Unidades económicas	2,308
Personal ocupado total	7,826
Personal ocupado dependiente de la razón social total	6,963
Personal ocupado dependiente de la razón social remunerado	3,896
Personal ocupado no dependiente de la razón social	863
Total de remuneraciones (miles de pesos)	451,084
Producción bruta total (miles de pesos)	3,415,418
Consumo intermedio (miles de pesos)	1,788,657
Valor agregado censal bruto (miles de pesos)	1,626,761
Formación bruta de capital fijo (miles de pesos)	134,366
Variación total de existencias (miles de pesos)	55,452
Total de activos fijos (miles de pesos)	2,372,600

Fuente: DGPE de la SEFIPLAN con base en el INEGI, Censos Económicos, 2019.

**7. COMUNICACIONES Y TRANSPORTES****RED CARRETERA, 2021**

<b>Tipo</b>	<b>Longitud (Kilómetros)</b>
<b>Total en el municipio</b>	<b>30.1</b>
Troncal federal pavimentada	19.5
Alimentadoras estatales pavimentadas	5.4
Alimentadoras estatales revestidas	0.0
Caminos rurales pavimentados	5.2
Caminos rurales revestidos	0.0

**NOTA:** El total puede no coincidir con el desglose ya que incluye alimentadoras estatales de terracería y caminos rurales de terracería.

Fuente: DGPE de la SEFIPLAN con base en el INEGI, IEGEMC, 2022.

**VEHÍCULOS DE MOTOR, 2021**

<b>Tipo</b>	<b>Tipo de servicio</b>			<b>Total</b>
	<b>Oficial</b>	<b>Público</b>	<b>Particular</b>	
Automóviles	0	470	12,225	12,695
Camiones de pasajeros	0	18	8	26
Camiones y camionetas para carga	0	30	4,555	4,585
Motocicletas	0	NA	2,642	2,642

Fuente: DGPE de la SEFIPLAN con base en el INEGI, IEGEMC, 2022.

**ACCIDENTES DE TRÁNSITO TERRESTRE, 2021**

<b>Tipo</b>	<b>Número</b>
<b>Total</b>	<b>60.0</b>
Colisiones	
Con vehículo automotor	29.0
Con motocicleta	18.0
Con peatón	4.0
Con objeto fijo	7.0
Otro a/	2.0

**NOTA:** Comprende sólo lo registrado en zonas urbanas y suburbanas.

a/ Comprende: colisión con animal, volcadura, caída de pasajero, salida del camino, incendio, colisión con ferrocarril, colisión con ciclista y otro.

**Fuente:** DGPE de la SEFIPLAN con base en el INEGI, IEGEMC, 2022.

**AEROPUERTOS Y AERÓDROMOS, 2021**

<b>Concepto</b>	<b>Número</b>
<b>Aeropuertos a/</b>	<b>0</b>
Nacionales	0
Internacionales	0
<b>Aeródromos</b>	<b>0</b>

a/ Comprende los aeropuertos administrados por Aeropuertos y Servicios Auxiliares (ASA), Grupo Aeroportuario de Sureste (ASUR), Gobierno del Estado y Municipal.

**Fuente:** DGPE de la SEFIPLAN con base en el INEGI, IEGEMC, 2022.

**SUSCRIPCIONES A LÍNEAS DE TELEFONÍA FIJA, 2021**

<b>Suscripciones</b>	<b>Número</b>
<b>Total</b>	<b>9,737</b>
Residenciales	8,945
No residenciales	792

**Fuente:** DGPE de la SEFIPLAN con base en el INEGI, IEGEMC, 2022.

**PUNTOS DE SERVICIO POSTAL, 2021**

<b>Concepto</b>	<b>Total</b>
Puntos de servicio postal	1
Personal ocupado	4
Correspondencia expedida (Miles de piezas)	6
Correspondencia recibida (Miles de piezas)	146

**NOTA:** Existen municipios que reportan oficinas postales sin personal ocupado debido a que se trata de agencias o expendios propiedad de terceros, cuyo personal no pertenece a Correos de México.

**Fuente:** DGPE de la SEFIPLAN con base en el INEGI, IEGEMC, 2022.

## 8. FINANZAS PÚBLICAS

### EVOLUCIÓN DE LOS INGRESOS EJERCIDOS, 2017-2021 (MILES DE PESOS)

Indicador	2017	2018	2019	2020 a/	2021 a/
<b>Total</b>	<b>135,686</b>	<b>116,166</b>	<b>187,847</b>	<b>175,649</b>	<b>162,419</b>
Impuestos	11,434	9,513	12,136	11,150	11,121
Predial	5,296	4,614	7,875	7,579	8,320
Traslado de dominio de bienes inmueble:	1,837	2,962	2,953	2,184	2,801
Otros b/	4	2	1,308	1,387	0
Derechos	11,513	10,604	14,780	12,436	16,187
Productos	6,365	6,901	5,838	2,214	1,975
Aprovechamientos	24	75	21	314	233
Contribuciones de mejoras	0	0	0	0	0
Participaciones	44,048	26,800	56,989	56,690	56,454
Participaciones federales	44,048	26,800	56,989	56,690	56,454
Participaciones estatales	NA	NA	NA	NA	NA
Aportaciones federales y estatales	58,230	62,272	98,084	92,844	75,010
Aportaciones del Ramo general 33	58,216	53,908	73,512	76,827	75,010
FISM	0	0	28,891	30,945	30,103
FORTAMUNDF	0	0	44,621	45,882	44,907
Otros ingresos c/	4,072	0	0	0	0

a/ Se refiere a la Ley de Ingresos y a los acuerdos de distribución de los recursos del Ramo 33.

b/ Comprende los impuestos sobre los ingresos, accesorios, contribución adicional sobre ingresos municipales e impuestos de ejercicios.

c/ Comprende por cuenta de terceros, financiamiento, disponibilidad inicial y "otros ingresos".

**Fuente:** DGPE de la SEFIPLAN con base en el INEGI, Estadística de Finanzas Públicas Estatales y Municipales, 2023; Gaceta Oficial del Estado de Veracruz; Leyes de Ingresos, 2022, y Acuerdos de distribución de los recursos del Ramo 33, 2022.

### EVOLUCIÓN DE LOS EGRESOS EJERCIDOS, 2018-2021 (MILES DE PESOS)

Indicador	2018	2019	2020	2021
<b>Total</b>	<b>163,624</b>	<b>187,847</b>	<b>175,649</b>	<b>162,419</b>
Servicios personales	51,130	52,998	57,376	54,239
Materiales y suministros	20,680	16,037	15,896	23,084
Servicios generales	34,363	45,823	36,871	34,125
Transferencias, asignaciones, subsidios y otras ayudas	2,165	45,823	3,684	2,261
Bienes muebles, inmuebles e intangibles	2,783	5,255	3,883	2,250
Inversión pública	50,197	52,677	50,749	40,686
Otros egresos a/	0	0	857	0
Deuda pública	2,306	4,828	6,332	5,773

a/ Comprende: inversión financiera, aplicación de recursos federales y estatales, por cuenta de terceros, disponibilidad final y "otros egresos".

**Fuente:** DGPE de la SEFIPLAN con base en el INEGI, Estadísticas de Finanzas Públicas Estatales y Municipales, 2023; Gaceta Oficial del Estado de Veracruz; Leyes de Ingresos, 2022, y Acuerdos de distribución de los recursos del Ramo 33, 2022.

## SIGLAS Y GLOSARIO

### SIGLAS

CEIEG Veracruz	Comité Estatal de Información Estadística y Geográfica del Estado de Veracruz de Ignacio de la Llave.
CM	Cuadernillo Municipal.
CONAPO	Consejo Nacional de Población.
CONEVAL	Consejo Nacional de Evaluación de la Política de Desarrollo Social.
DGPE	Dirección General de Planeación y Evaluación; de la Subsecretaría de Planeación de la SEFIPLAN.
FISM	Fondo de Aportaciones para la Infraestructura Social Municipal.
FORTAMUNDF	Fondo de Aportaciones para el Fortalecimiento de los Municipios.
IEGEMC	Información Estadística y Geográfica de los Estados para México en Cifras.
IMSS	Instituto Mexicano del Seguro Social.
INEGI	Instituto Nacional de Estadística y Geografía.
ISSSTE	Instituto de Seguridad y Servicios Sociales de los Trabajadores del Estado.
NA	No aplicable.
ND	No disponible.
NS	No significativo.
P/	Cifras preliminares.
PEMEX	Petróleos Mexicanos.
PNUD	Programa de las Naciones Unidas para el Desarrollo.
SADER	Secretaría de Agricultura y Desarrollo Rural.
SEDENA	Secretaría de la Defensa Nacional.
SEFIPLAN	Secretaría de Finanzas y Planeación del Gobierno de Veracruz de Ignacio de la Llave.
SEMAR	Secretaría de Marina
SEV	Secretaría de Educación del Gobierno de Veracruz de Ignacio de la Llave.
SIAP	Servicio de Información Agroalimentaria y Pesquera.
SS	Secretaría de Salud del Gobierno del Estado de Veracruz de Ignacio de la Llave.

### GLOSARIO

**Edad mediana.** Medida que divide a la población en dos grupos numericamente iguales de acuerdo a su edad. La mitad de los casos quedan por debajo de la mediana y la mitad por encima.

**Índice de deserción.** Número de alumnos que abandonan la escuela entre ciclos consecutivos antes de concluir el nivel educativo, por cada cien alumnos matriculados al inicio de cursos del nivel educativo.

**Índice de marginación.** Medida sintética de cuatro dimensiones y nueve formas (indicadores) de exclusión, que mide a la población que no participa del disfrute de bienes y servicios esenciales para el desarrollo de sus capacidades básicas.

**Índice de masculinidad.** Relación del número de hombres por cada 100 mujeres.

**Índice de reprobación.** Número de alumnos que no aprobaron un determinado grado, por cada cien matriculados en el mismo, al final del ciclo escolar.

**Índice rezago social.** Es una medida ponderada que resumen cuatro indicadores de carencias sociales (educación, salud, servicios básicos y espacios en la vivienda) en un solo índice que tiene como finalidad ordenar a las unidades de observación según sus carencias sociales.

**No pobres y no vulnerables:** Aquella población cuyo ingreso es superior a la línea de bienestar y que no tiene ninguna de las carencias sociales que se utilizan en la medición de la pobreza.

**Pobreza:** Una persona se encuentra en situación de pobreza cuando tiene al menos una carencia social (en los seis indicadores de rezago educativo, acceso a servicios de salud, acceso a la seguridad social, calidad y espacios de la vivienda, servicios básicos en la vivienda y acceso a la alimentación) y su ingreso es insuficiente para adquirir los bienes y servicios que requiere para satisfacer sus necesidades alimentarias y no alimentarias.

**Población Económicamente Activa (PEA):** Es aquella comprende a las personas de 12 años y más que tuvieron vínculo con la actividad económica (población ocupada) o que lo buscaron (población desocupada) en la semana de referencia del Censo 2010.

**Pobreza extrema:** Una persona se encuentra en situación de pobreza extrema cuando tiene tres o más carencias, de seis posibles, dentro del Índice de Privación Social y que, además, se encuentra por debajo de la línea de bienestar mínimo. Las personas en esta situación disponen de un ingreso tan bajo que, aun si lo dedicase por completo a la adquisición de alimentos, no podría adquirir los nutrientes necesarios para tener una vida sana.

**Pobreza moderada:** Es aquella persona que siendo pobre, no es pobre extrema. La incidencia de pobreza moderada se obtiene al calcular la diferencia entre la incidencia de la población en pobreza menos la de la población en pobreza extrema.

**Tasa de ocupación:** Es el porcentaje que representa la población ocupada respecto a la población económicamente activa.

**Tasa de participación económica:** Es el porcentaje que representa la población económicamente activa respecto a la población de 12 años y más.

**Vulnerables por carencias sociales:** Aquella población que presenta una o más carencias sociales, pero cuyo ingreso es superior a la línea de bienestar.

**Vulnerables por Ingresos:** Aquella población que no presenta carencias sociales pero cuyo ingreso es inferior o igual a la línea de bienestar.