



**VERACRUZ**  
GOBIERNO  
DEL ESTADO



**SEFIPLAN**  
Secretaría de Finanzas  
y Planeación



Comité Estatal de Información  
Estadística y Geográfica de Veracruz

Sistema de Información Estadística y Geográfica del Estado  
de Veracruz de Ignacio de la Llave (SIEGVER)

## CUADERNILLOS MUNICIPALES

*Edición 2023*

# Huatusco

### Contenido

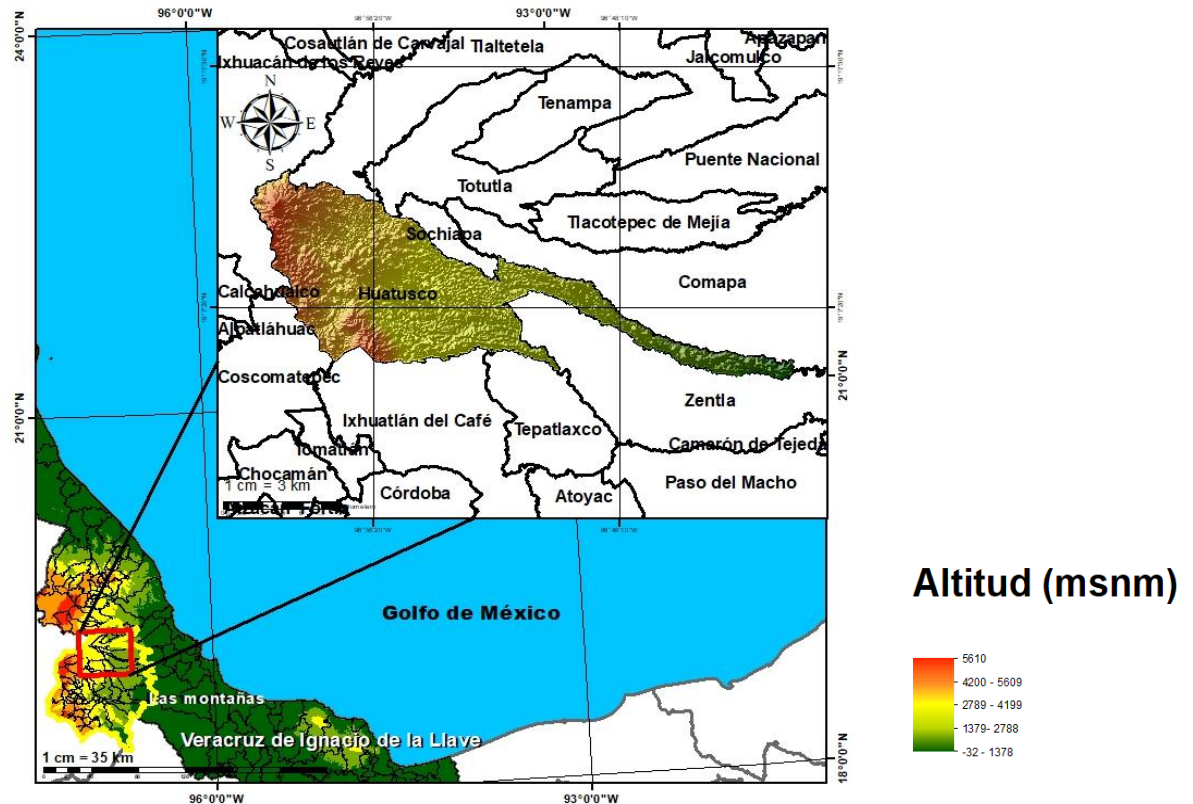
	Página
1. Geografía	2
2. Medio Ambiente	3
3. Gobierno	3
4. Demografía	4
5. Desarrollo social	5
6. Economía	9
7. Comunicaciones y transportes	10
8. Finanzas públicas	12

**Subsecretaría de Planeación**

**Dirección General de Planeación y Evaluación**



# 1. GEOGRAFÍA



Fuente: DGPE de la SEFIPLAN con base en el INEGI, Marco Geoestadístico, 2021.

## UBICACIÓN

Entre los paralelos 19° 04' y 19° 13' de latitud norte; los meridianos 96° 41' y 97° 04' de longitud oeste; altitud entre 400 y 2,000 m.

## LÍMITES

Colinda al norte con el estado de Puebla y los municipios de Totutla, Sochiapa y Comapa; al este con los municipios de Comapa y Zentla; al sur con los municipios de Zentla, Tepatlaxco, Ixhuatlán del Café y Coscomatepec; al oeste con el municipio de Coscom

## CLIMA

Semicálido húmedo con lluvias todo el año (48%), semicálido húmedo con abundantes lluvias en verano (42%), cálido subhúmedo con lluvias en verano, de humedad media (6%) y cálido subhúmedo con lluvias en verano, de mayor humedad (4%).

Rango de temperatura  
Rango de precipitación

16 – 26°C  
1 100 – 1 600 mm

Fuente: DGPE de la SEFIPLAN con base en el INEGI, Prontuario de Información Geográfica Municipal de los Estados Unidos Mexicanos, 2010.

DATOS GEOGRÁFICOS	
Indicador	Valor
Cabecera municipal	Huatusco de Chicuellar
Localidades en 2020	65
Urbanas	1
Rurales	64
Superficie	202.9 km <sup>2</sup>
Porcentaje del territorio estatal	0.3%
Densidad poblacional en 2020	295.3 hab/km <sup>2</sup>

**Fuente:** DGPE de la SEFIPLAN con base en el INEGI, Censo de Población y Vivienda 2020; e INEGI, Marco Geoestadístico, 2021.

## 2. MEDIO AMBIENTE

USO DE SUELO Y VEGETACIÓN, 2018	
Tipo de superficie	Superficie (Km <sup>2</sup> )
Superficie continental	202.9
Agricultura	131.4
Pastizal	0.0
Pastizal CULTIVADO	24.6
Bosque	15.6
Selva	0.0
Matorral xerófilo	0.0
Otros tipos de vegetación	0.0
Vegetación secundaria	26.3
Áreas sin vegetación	0.0
Cuerpos de agua	0.0
Áreas urbanas	5.1

**NOTA:** La información se elaboró por el INEGI en el periodo de 2017 – 2021 y se derivó con base en la información de la serie VI (2016).

La última actualización en el CM correspondía a 2005 (serie III) de ahí la pertinencia y relevancia de su actualización en la edición 2023.

**Fuente:** DGPE de la SEFIPLAN con base en el INEGI, Uso del Suelo y Vegetación serie VII, base 2018; e INEGI, Marco Geoestadístico, 2021.

## 3. GOBIERNO

### GOBIERNO, 2023

Presidente(a) municipal 2022-2025	Ventura Demuner Torres
Partido o coalición	Coalición Juntos Haremos Historia en Veracruz (PVEM)
Dirección municipal	Palacio Municipal S/N entre Avenida 1 y 2, Zona Centro, C.P. 94100
Teléfono	(273) 734-0506, 734-0565, 734-0031, 734-0009
Página web	<a href="http://www.huatusco.gob.mx">www.huatusco.gob.mx</a>
Distrito electoral local	18 Huatusco
Representante	Dip. Hugo González Saavedra (PAN)
Distrito electoral federal	XIII Huatusco
Representante	XIII. Dip. Angélica Peña Martínez (PVEM)

**Fuente:** DGPE de la SEFIPLAN con base en la Cámara de Diputados, LXV Legislatura, Listado de Diputados por Estado, 2023; INE, Descriptivo de la Distritación Federal, Veracruz, 2017.

**ÍNDICE DE CAPACIDADES FUNCIONALES MUNICIPALES (ICFM), 2016 y 2018**

Índice	2016	2018
<b>Subíndice</b>		
Capacidades Funcionales Municipales (ICFM)	0.338	0.321
Capacidades para involucrar actores relevantes	0.000	0.000
Capacidades para diagnosticar	1.000	0.100
Capacidades para formular políticas y estrategias	0.200	0.900
Capacidades para presupuestar, gestionar e implementar	1.000	0.444
Capacidades para evaluar	0.311	0.200

**NOTA:** El Índice de Capacidades Funcionales Municipales (ICFM) es un indicador compuesto que mide el grado de desarrollo de cinco competencias en las administraciones públicas municipales. Cada uno de los rubros define un subíndice que va de 0 a 1, donde el valor más alto significa mejores destrezas.

**Fuente:** DGPE de la SEFIPLAN con base en el PNUD en México, Informe de Desarrollo Humano Municipal 2010-2020: una década de transformaciones locales en México, 2023.

**4. DEMOGRAFÍA****EVOLUCIÓN DE LA POBLACIÓN, 1995-2020**

Año	Total	Hombres	Mujeres	Proporción Estatal (%)
2020	59,920	28,610	31,310	0.74
2015	60,674	29,144	31,530	0.75
2010	54,561	26,216	28,345	0.71
2005	49,081	23,456	25,625	0.69
2000	46,477	22,548	23,929	0.67
1995	41,008	19,998	21,010	0.61

**Fuente:** DGPE de la SEFIPLAN con base en el INEGI: Censos y Conteos de Población y Vivienda, 1995 a 2020. y Encuesta Intercensal, 2015.

**TASA DE CRECIMIENTO MEDIA**

Periodo	Tasa (%)
2015-2020	-0.25
2010-2015	2.26
2005-2010	2.30
2000-2005	0.97

**Fuente:** DGPE de la SEFIPLAN, estimaciones con base en el INEGI: Censos y Conteos de Población y Vivienda, 1995 a 2020; y Encuesta Intercensal, 2015.

**HABITANTES EN PRINCIPALES LOCALIDADES, 2020**

Localidad	Habitantes
Huatusco de Chicuellar	33,402
Elotepec	2,116
Tlomatoca	1,771
Ixpila	1,591
Chavaxtla	1,433
Resto de localidades	19,607

**Fuente:** DGPE de la SEFIPLAN con base en el INEGI, Censo de Población y Vivienda, 2020.

**POBLACIÓN POR TAMAÑO DE LOCALIDAD, 2020**

Ámbito	Habitantes
<b>Tamaño</b>	
Rural	26,518
Menos de 500 habitantes	7,782
500 a 2,499 habitantes	18,736
Urbano	33,402
2,500 a 14,999 habitantes	0
15,000 y más habitantes	33,402

**Fuente:** DGPE de la SEFIPLAN con base en el INEGI, Censo de Población y Vivienda, 2020.

**ESTADÍSTICAS VITALES, 2020**

Indicador	Valor
Nacimientos	728
Defunciones generales	383
Defunciones infantiles a/	7
Matrimonios	97
Divorcios	34

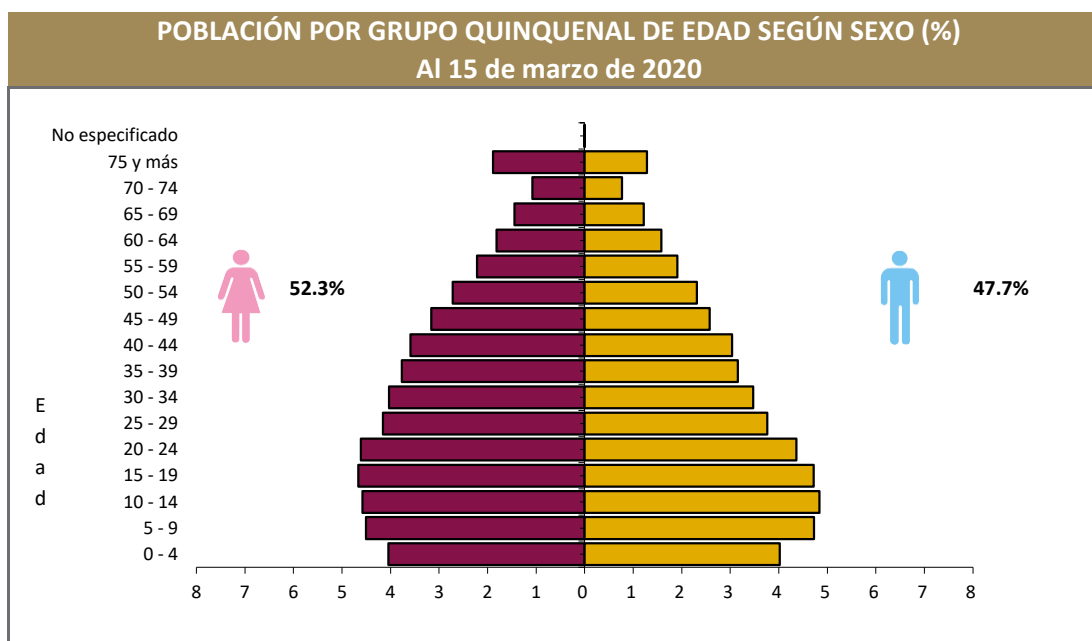
a/ Se refiere a menores de un año.

**Fuente:** DGPE de la SEFIPLAN con base en el INEGI, IEGEMC, 2021.

**RAZÓN DE MASCULINIDAD Y EDAD MEDIANA, 2020**

Indicador	Valor
Índice de masculinidad	91.4
Edad mediana (años)	28
Hombres	26
Mujeres	29

**Fuente:** DGPE de la SEFIPLAN con base en el INEGI, Censo de Población y Vivienda, 2020.



Fuente: DGPE de la SEFIPLAN con base en el INEGI, Censo de Población y Vivienda, 2020.

#### POBLACIÓN POR GRUPOS DE EDAD, 2020

Grupo de edad	Habitantes
Infantil (0-14 años)	16,003
Joven y adulta (15-64 años)	39,312
Tercera edad (65 años y más)	4,601

**NOTA:** Excluye a la población que no especificó su edad, por lo que la suma puede no coincidir con el total de población expresado en el cuadro de la evolución de la población.

Fuente: DGPE de la SEFIPLAN con base en el INEGI, Censo de Población y Vivienda, 2020.

#### POBLACIÓN INDÍGENA, 2020

Indicador	Valor
Población en hogares indígenas a/	494
Población de 3 años o más hablante de lengua indígena	
Total	184
Hombres	84
Mujeres	100
Población de 3 años y más que habla lengua indígena	0.32%
Hablantes de lengua indígena que no hablan español	1.09%
Lengua principal	Náhuatl

a/ Se refiere a la población en hogares donde el jefe (a) o su cónyuge habla alguna lengua

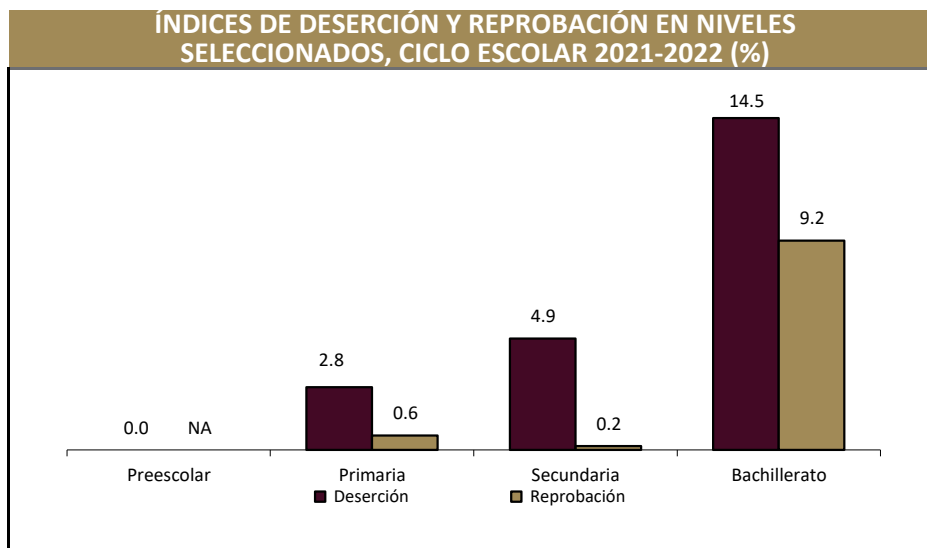
Fuente: DGPE de la SEFIPLAN con base en el INEGI, Censo de Población y Vivienda, 2020.

## 5. DESARROLLO SOCIAL

#### CARACTERÍSTICAS DEL SECTOR EDUCATIVO, CICLO ESCOLAR 2021-2022

Nivel educativo	Escuelas	Docentes	Grupos	Alumnos		
				Hombres	Mujeres	Total
<b>Total</b>	<b>175</b>	<b>1,095</b>	<b>766</b>	<b>9,142</b>	<b>10,058</b>	<b>19,200</b>
Educación inicial	1	0	0	21	14	35
Educación especial	2	13	0	72	41	113
Preescolar	57	125	125	836	927	1,763
Primaria	58	325	325	3,399	3,139	6,538
Secundaria	29	210	143	1,483	1,444	2,927
Profesional técnico	0	0	0	0	0	0
Bachillerato	14	175	90	972	1,098	2,070
Técnico superior universitario	0	85	0	14	9	23
Normal	0	0	0	0	0	0
Licenciatura Univ. y Tec.	3	104	0	1,866	2,362	4,228
Posgrado Univ. y Tec.	0	0	0	7	3	10
Educación para adultos	3	12	0	23	47	70
Formación para el trabajo	8	46	83	449	974	1,423

Fuente: DGPE con base en la SEV, Información Estadística del Sistema Educativo Estatal, 2022.



Fuente: DGPE con base en la SEV, Información Estadística del Sistema Educativo Estatal, 2022.

#### ANALFABETISMO, 2020

Indicador	Valor
Población de 6 a 14 años que sabe leer y escribir	88.1%
Población del 15 años y más	43,913
Población de 15 años y más analfabeta	3,921
Tasa de analfabetismo	8.9%

Fuente: DGPE de la SEFIPLAN con base en el INEGI, Censo Nacional de Población y Vivienda, 2020.

#### EDUCANDOS ALFABETIZADOS, ALFABETIZADORES, BIBLIOTECAS PÚBLICAS Y BECAS, 2021

Indicador	Valor
Educandos alfabetizados	2
Alfabetizadores	25
Bibliotecas a/	2
Becas otorgadas b/	1,512

a/ Se refiere a las ubicadas en los centros de educación básica y media superior, y superior.

b/ Se refieren a todos los niveles escolares en 2019.

Fuente: DGPE de la SEFIPLAN con base en el INEGI, IEGEMC, 2022.

#### CARACTERÍSTICAS DEL SECTOR SALUD, 2021

Institución	Unidades de consulta externa	Consultas externas otorgadas	Hospitales		Médicos a/
			General	Especialidad	
<b>Total</b>	<b>10</b>	<b>29,273</b>	<b>1</b>	<b>0</b>	<b>65</b>
IMSS	2	ND	0	0	6
ISSSTE	ND	ND	ND	ND	ND
PEMEX	0	0	0	0	0
SEDENA	0	0	0	0	0
SEMAR	0	0	0	0	0
IMSS-BIENESTAR	5	12,220	0	0	4
SS	3	17,053	1	0	55

a/ Comprende: médicos generales, especialistas, residentes, pasantes, odontólogos y en otras labores.

Fuente: DGPE de la SEFIPLAN con base en el INEGI, IEGEMC, 2022.

### ATENCIÓN MÉDICA, 2021

Indicador	Valor
Médicos por cada 1,000 habitantes a/	0.9
Población derechohabiente b/	17,489
Población usuaria de los servicios médicos c/	69,060
Afiliados al Seguro Popular d/	ND
Consultas externas otorgadas por el Seguro Popular d/	11,936

a/ Estimaciones con base en el INEGI, 2020 y 2022.

d/ Se refiere al conjunto de personas que por ley tienen derecho a recibir prestaciones en especie o en dinero por parte de las instituciones de seguridad social. Este grupo comprende a los asegurados directos o cotizantes, pensionados y a los familiares o beneficiarios de ambos.

c/ Se refiere al segmento de población derechohabiente y potencial que hace uso de los servicios institucionales de atención médica, al menos una vez durante el año de referencia.

d/ Se refiere a los afiliados por la Secretaría de Salubridad y Asistencia (SSA) en el Instituto de Salud para el Bienestar (INSABI) por municipio.

**Fuente:** DGPE de la SEFIPLAN con base en el INEGI, Censo de Población y Vivienda 2020; e INEGI, IEGEMC, 2022.

### URBANIZACIÓN, 2021

Indicador	Valor
Fuentes de abastecimiento de agua a/	199
Volumen promedio diario de extracción (miles de metros cúbicos)	10
Plantas potabilizadoras de agua	0
Capacidad instalada (litros por segundo)	0
Volumen suministrado anual de agua potable (millones de metros cúbicos)	0
Sistemas de drenaje y alcantarillado	3
Localidades con el servicio de drenaje y alcantarillado b/	4

a/ Comprende: arroyos, esteros, galerías, lagunas, norias, pozas, presas y ríos, registrados en 2019.

b/ Información referida a la definición de "localidad" utilizada por la fuente que la genera, por lo que no es comparable con la correspondiente a la información censal.

**Fuente:** DGPE de la SEFIPLAN con base en el INEGI, IEGEMC, 2022.

### CARACTERÍSTICAS DE LAS VIVIENDAS, 2020

Indicador	Viviendas	Porcentaje
Viviendas particulares habitadas	16,080	
Con disponibilidad de agua entubada	15,455	96.0
Con disponibilidad de drenaje	15,029	89.5
Con disponibilidad de energía eléctrica	16,478	98.1
Con disponibilidad de sanitario o excusado	16,488	98.2
Con piso de:		
Cemento o firme	10,563	65.6
Tierra	1,051	6.5
Madera, mosaico y otros recubrimientos	4,463	27.7
Con disposición de bienes y tecnologías de la información y la comunicación		
Automóvil o camioneta	4,748	29.5
Televisor	14,306	88.9
Refrigerador	11,500	71.5
Lavadora	7,790	48.4
Computadora	4,110	25.5
Aparato para oír radio	11,275	70.1
Línea telefónica fija	3,520	21.9
Teléfono celular	13,436	83.5
Internet	4,612	28.7

**Fuente:** DGPE de la SEFIPLAN con base en el INEGI, Censo de Población y Vivienda, 2020.

POBREZA, 2020		
Indicador	Personas	Porcentaje
Población en situación de pobreza	44,142	68.3
Población en situación de pobreza moderada	33,945	52.5
Población en situación de pobreza extrema	10,197	15.8
Población vulnerable por carencia social	13,113	20.3
Población vulnerable por ingreso	2,628	4.1
Población no pobre y no vulnerable	4,738	7.3

Fuente: DGPE de la SEFIPLAN con base en el CONEVAL, Medición de pobreza a nivel municipal 2020 y su comparativo con los años 2010 y 2015, 2021.

ÍNDICE DE REZAGO SOCIAL, 2015 y 2020	
Concepto	Valor
2015	
Grado de rezago social	Medio
Lugar a nivel estatal	128
2020	
Grado de rezago social	Bajo
Lugar a nivel estatal	134

Fuente: DGPE de la SEFIPLAN con base en el CONEVAL, ÍRS 2015 y 2020, 2021.

MARGINACIÓN, 2020	
Concepto	Referencia
Grado de marginación	Bajo
Índice de marginación	54.8
Lugar que ocupa en el contexto estatal	146
Lugar que ocupa en el contexto nacional	1,357
Población analfabeta de 15 años o más	8.9%
Población sin primaria completa de 15 años o más	45.7%
Ocupantes en viviendas sin drenaje ni servicio sanitario exclusivo	1.0%
Ocupantes en viviendas sin energía eléctrica	1.2%
Ocupantes en viviendas sin agua entubada	4.4%
Viviendas con algún nivel de hacinamiento	28.7%
Ocupantes en viviendas con piso de tierra	7.1%
Población en localidades con menos de 5 000 habitantes	44.3%
Población ocupada con ingreso de hasta 2 salarios mínimos	85.5%

Fuente: DGPE de la SEFIPLAN con base en el CONAPO, Índice de Marginación por Entidad Federativa y Municipio, 2020.

ÍNDICE DE DESARROLLO HUMANO (IDH), 2010, 2015 y 2020			
Índice	2010	2015	2020
Dimensión			
Índice de Desarrollo Humano	0.665	0.683	0.721
Grado de Desarrollo Humano	Medio	Medio	Alto
Subíndice de Salud	0.758	0.770	0.881
Subíndice de Educación	0.554	0.579	0.611
Subíndice de Ingreso	0.702	0.715	0.695

**NOTA:** El Índice de Desarrollo Humano es un indicador compuesto que mide el grado de desarrollo de tres dimensiones esenciales para el bienestar humano: la educación, la salud y los ingresos disponibles. Así cada dimensión conforma un subíndice del IDH que van de 0 a 1, dividido en cuatro niveles: Bajo: menos de 0.55, Medio: entre 0.55 y 0.7, Alto: entre 0.7 y 0.8, y Muy Alto: mayor a 0.8.

Fuente: DGPE de la SEFIPLAN con base en el PNUD en México, Informe de Desarrollo Humano Municipal 2010-2020: una década de transformaciones locales en México, 2023.

ÍNDICE DE DESIGUALDAD DE GÉNERO (IDG) MUNICIPAL, 2020		
Indicador	Hombres	Mujeres
Componente		
Índice de Desigualdad Municipal		0.326
Índice de Empoderamiento	0.454	0.454
Índice de Mercado Laboral	0.831	0.504
Índice de Salud Reproductiva	1.000	0.065

**Nota:** El IDG municipal se calcula por medio de tres componentes que buscan caracterizar las diferencias de oportunidades. Cuanto menor sea su valor, menor desigualdad.

Fuente: DGPE de la SEFIPLAN con base en el PNUD en México, Informe de Desarrollo Humano Municipal 2010-2020: una década de transformaciones locales en México, 2023.



## 6. ECONOMÍA

### EMPLEO, 2020

Indicador	Valor
Población de 12 años y más	47,259
Población económicamente activa	31,091
PEA ocupada	30,832
Sector primario	25.0%
Sector secundario	12.5%
Sector terciario	61.8%
No especificado	0.7%
PEA desocupada	259
Población no económicamente activa	16,078
Estudiantes	5,492
Quehaceres del hogar	8,663
Jubilados y pensionados	409
Incapacitados permanentes	713
Otro tipo	801
Tasa de participación económica	65.8%
Tasa de ocupación	99.2%

Fuente: DGPE de la SEFIPLAN con base en el INEGI, Censo de Población y Vivienda, 2020.

### AGRICULTURA, 2022

Tres principales cultivos	Superficie sembrada (Hectáreas)	Superficie cosechada (Hectáreas)	Volumen (Toneladas)	Valor (Miles de pesos)
<b>Total</b>	<b>10,122.4</b>	<b>8,717.2</b>	<b>89,106.0</b>	<b>166,925.7</b>
Café cereza	7,467.0	6,101.0	11,530.9	73,405.2
Maíz grano	1,236.0	1,236.0	3,015.8	13,299.9
Caña de azúcar	1,138.0	1,138.0	73,727.5	66,675.5

NOTA: El total de superficie sembrada, cosechada y el valor de la producción incluyen el resto de cultivos del municipio.

Fuente: DGPE de la SEFIPLAN con base en la SADER, SIAP, 2023.

### GANADERÍA Y AVICULTURA, 2022

Especie	Volumen de producción en pie (Toneladas)	Valor de producción en pie (Miles de pesos)	Volumen de producción de carne en canal (Toneladas)	Valor de producción de carne en canal (Miles de pesos)
<b>Total</b>	<b>NA</b>	<b>201,819.3</b>	<b>NA</b>	<b>281,576.6</b>
Bovino	453.6	14,149.7	240.8	15,465.5
Porcino	26.0	879.3	1,267.1	64,633.1
Ovino	0.9	34.0	2.9	227.8
Caprino	4.6	152.5	2.4	172.2
Ave a/	6,993.8	186,522.0	5,390.9	200,982.0
Guajolotes	1.8	81.8	1.3	96.0

Superficie dedicada a la ganadería (Hectáreas) b/

**835.0**

a/ Comprende pollos de engorda, progenitora pesada y reproductora pesada.

b/ Corresponde al año 2017.

Fuente: DGPE de la SEFIPLAN con base en el INEGI, Anuario Estadístico y Geográfico, 2018; y la SADER, SIAP, 2023.

**PRINCIPALES CARACTERÍSTICAS DE LAS UNIDADES ECONÓMICAS, 2018**

<b>Indicador</b>	<b>Valor</b>
Unidades económicas	3,002
Personal ocupado total	7,465
Personal ocupado dependiente de la razón social total	7,114
Personal ocupado dependiente de la razón social remunerado	3,278
Personal ocupado no dependiente de la razón social	351
Total de remuneraciones (miles de pesos)	200,036
Producción bruta total (miles de pesos)	1,862,303
Consumo intermedio (miles de pesos)	1,033,067
Valor agregado censal bruto (miles de pesos)	829,236
Formación bruta de capital fijo (miles de pesos)	25,324
Variación total de existencias (miles de pesos)	-9,448
Total de activos fijos (miles de pesos)	1,244,544

Fuente: DGPE de la SEFIPLAN con base en el INEGI, Censos Económicos, 2019.

**7. COMUNICACIONES Y TRANSPORTES****RED CARRETERA, 2021**

<b>Tipo</b>	<b>Longitud (Kilómetros)</b>
<b>Total en el municipio</b>	<b>113.0</b>
Troncal federal pavimentada	32.1
Alimentadoras estatales pavimentadas	19.0
Alimentadoras estatales revestidas	23.5
Caminos rurales pavimentados	21.5
Caminos rurales revestidos	16.9

**NOTA:** El total puede no coincidir con el desglose ya que incluye alimentadoras estatales de terracería y caminos rurales de terracería.

Fuente: DGPE de la SEFIPLAN con base en el INEGI, IEGEMC, 2022.

**VEHÍCULOS DE MOTOR, 2021**

<b>Tipo</b>	<b>Tipo de servicio</b>			<b>Total</b>
	<b>Oficial</b>	<b>Público</b>	<b>Particular</b>	
Automóviles	0	330	6,607	6,937
Camiones de pasajeros	0	59	16	75
Camiones y camionetas para carga	1	140	4,163	4,304
Motocicletas	0	NA	914	914

Fuente: DGPE de la SEFIPLAN con base en el INEGI, IEGEMC, 2022.

**ACCIDENTES DE TRÁNSITO TERRESTRE, 2021**

<b>Tipo</b>	<b>Número</b>
<b>Total</b>	<b>48.0</b>
Colisiones	
Con vehículo automotor	23.0
Con motocicleta	11.0
Con peatón	1.0
Con objeto fijo	9.0
Otro a/	4.0

**NOTA:** Comprende sólo lo registrado en zonas urbanas y suburbanas.

a/ Comprende: colisión con animal, volcadura, caída de pasajero, salida del camino, incendio, colisión con ferrocarril, colisión con ciclista y otro.

**Fuente:** DGPE de la SEFIPLAN con base en el INEGI, IEGEMC, 2022.

**AEROPUERTOS Y AERÓDROMOS, 2021**

<b>Concepto</b>	<b>Número</b>
<b>Aeropuertos a/</b>	<b>0</b>
Nacionales	0
Internacionales	0
<b>Aeródromos</b>	<b>0</b>

a/ Comprende los aeropuertos administrados por Aeropuertos y Servicios Auxiliares (ASA), Grupo Aeroportuario de Sureste (ASUR), Gobierno del Estado y Municipal.

**Fuente:** DGPE de la SEFIPLAN con base en el INEGI, IEGEMC, 2022.

**SUSCRIPCIONES A LÍNEAS DE TELEFONÍA FIJA, 2021**

<b>Suscripciones</b>	<b>Número</b>
<b>Total</b>	<b>4,851</b>
Residenciales	3,977
No residenciales	874

**Fuente:** DGPE de la SEFIPLAN con base en el INEGI, IEGEMC, 2022.

**PUNTOS DE SERVICIO POSTAL, 2021**

<b>Concepto</b>	<b>Total</b>
Puntos de servicio postal	1
Personal ocupado	5
Correspondencia expedida (Miles de piezas)	5
Correspondencia recibida (Miles de piezas)	116

**NOTA:** Existen municipios que reportan oficinas postales sin personal ocupado debido a que se trata de agencias o expendios propiedad de terceros, cuyo personal no pertenece a Correos de México.

**Fuente:** DGPE de la SEFIPLAN con base en el INEGI, IEGEMC, 2022.

## 8. FINANZAS PÚBLICAS

### EVOLUCIÓN DE LOS INGRESOS EJERCIDOS, 2017-2021 (MILES DE PESOS)

Indicador	2017	2018	2019	2020 a/	2021 a/
<b>Total</b>	<b>159,232</b>	<b>142,707</b>	<b>183,597</b>	<b>194,310</b>	<b>198,687</b>
Impuestos	6,519	6,772	7,971	9,038	8,092
Predial	0	3,902	3,729	3,885	5,020
Traslado de dominio de bienes inmueble:	0	878	947	2,007	2,315
Otros b/	7	2	3,295	3,147	756
Derechos	5,126	5,563	5,611	4,692	6,693
Productos	147	139	1,378	585	376
Aprovechamientos	797	757	187	531	154
Contribuciones de mejoras	54	409	98	92	257
Participaciones	54,217	49,984	65,952	65,449	64,040
Participaciones federales	54,217	49,984	65,952	65,449	64,040
Participaciones estatales	NA	NA	NA	NA	NA
Aportaciones federales y estatales	90,079	75,612	102,401	113,840	111,145
Aportaciones del Ramo general 33	75,802	68,851	94,838	100,327	98,536
FISM	0	0	53,922	58,255	57,403
FORTAMUNDF	0	0	40,916	42,072	41,133
Otros ingresos c/	2,293	3,880	0	83	0

a/ Se refiere a la Ley de Ingresos y a los acuerdos de distribución de los recursos del Ramo 33.

b/ Comprende los impuestos sobre los ingresos, accesorios, contribución adicional sobre ingresos municipales e impuestos de ejercicios.

c/ Comprende por cuenta de terceros, financiamiento, disponibilidad inicial y "otros ingresos".

**Fuente:** DGPE de la SEFIPLAN con base en el INEGI, Estadística de Finanzas Públicas Estatales y Municipales, 2023; Gaceta Oficial del Estado de Veracruz; Leyes de Ingresos, 2022, y Acuerdos de distribución de los recursos del Ramo 33, 2022.

### EVOLUCIÓN DE LOS EGRESOS EJERCIDOS, 2018-2021 (MILES DE PESOS)

Indicador	2018	2019	2020	2021
<b>Total</b>	<b>212,424</b>	<b>183,597</b>	<b>194,310</b>	<b>198,687</b>
Servicios personales	43,974	43,830	43,422	42,915
Materiales y suministros	26,777	28,413	30,684	29,794
Servicios generales	27,564	33,189	34,490	31,239
Transferencias, asignaciones, subsidios y otras ayudas	2,163	33,189	4,115	7,163
Bienes muebles, inmuebles e intangibles	2,543	2,029	1,102	83
Inversión pública	99,917	62,679	69,803	86,456
Otros egresos a/	0	0	9,681	0
Deuda pública	980	774	1,013	1,037

a/ Comprende: inversión financiera, aplicación de recursos federales y estatales, por cuenta de terceros, disponibilidad final y "otros egresos".

**Fuente:** DGPE de la SEFIPLAN con base en el INEGI, Estadísticas de Finanzas Públicas Estatales y Municipales, 2023; Gaceta Oficial del Estado de Veracruz; Leyes de Ingresos, 2022, y Acuerdos de distribución de los recursos del Ramo 33, 2022.

## SIGLAS Y GLOSARIO

### SIGLAS

CEIEG Veracruz	Comité Estatal de Información Estadística y Geográfica del Estado de Veracruz de Ignacio de la Llave.
CM	Cuadernillo Municipal.
CONAPO	Consejo Nacional de Población.
CONEVAL	Consejo Nacional de Evaluación de la Política de Desarrollo Social.
DGPE	Dirección General de Planeación y Evaluación; de la Subsecretaría de Planeación de la SEFIPLAN.
FISM	Fondo de Aportaciones para la Infraestructura Social Municipal.
FORTAMUNDF	Fondo de Aportaciones para el Fortalecimiento de los Municipios.
IEGEMC	Información Estadística y Geográfica de los Estados para México en Cifras.
IMSS	Instituto Mexicano del Seguro Social.
INEGI	Instituto Nacional de Estadística y Geografía.
ISSSTE	Instituto de Seguridad y Servicios Sociales de los Trabajadores del Estado.
NA	No aplicable.
ND	No disponible.
NS	No significativo.
P/	Cifras preliminares.
PEMEX	Petróleos Mexicanos.
PNUD	Programa de las Naciones Unidas para el Desarrollo.
SADER	Secretaría de Agricultura y Desarrollo Rural.
SEDENA	Secretaría de la Defensa Nacional.
SEFIPLAN	Secretaría de Finanzas y Planeación del Gobierno de Veracruz de Ignacio de la Llave.
SEMAR	Secretaría de Marina
SEV	Secretaría de Educación del Gobierno de Veracruz de Ignacio de la Llave.
SIAP	Servicio de Información Agroalimentaria y Pesquera.
SS	Secretaría de Salud del Gobierno del Estado de Veracruz de Ignacio de la Llave.

### GLOSARIO

**Edad mediana.** Medida que divide a la población en dos grupos numericamente iguales de acuerdo a su edad. La mitad de los casos quedan por debajo de la mediana y la mitad por encima.

**Índice de deserción.** Número de alumnos que abandonan la escuela entre ciclos consecutivos antes de concluir el nivel educativo, por cada cien alumnos matriculados al inicio de cursos del nivel educativo.

**Índice de marginación.** Medida sintética de cuatro dimensiones y nueve formas (indicadores) de exclusión, que mide a la población que no participa del disfrute de bienes y servicios esenciales para el desarrollo de sus capacidades básicas.

**Índice de masculinidad.** Relación del número de hombres por cada 100 mujeres.

**Índice de reprobación.** Número de alumnos que no aprobaron un determinado grado, por cada cien matriculados en el mismo, al final del ciclo escolar.

**Índice rezago social.** Es una medida ponderada que resumen cuatro indicadores de carencias sociales (educación, salud, servicios básicos y espacios en la vivienda) en un solo índice que tiene como finalidad ordenar a las unidades de observación según sus carencias sociales.

**No pobres y no vulnerables:** Aquella población cuyo ingreso es superior a la línea de bienestar y que no tiene ninguna de las carencias sociales que se utilizan en la medición de la pobreza.

**Pobreza:** Una persona se encuentra en situación de pobreza cuando tiene al menos una carencia social (en los seis indicadores de rezago educativo, acceso a servicios de salud, acceso a la seguridad social, calidad y espacios de la vivienda, servicios básicos en la vivienda y acceso a la alimentación) y su ingreso es insuficiente para adquirir los bienes y servicios que requiere para satisfacer sus necesidades alimentarias y no alimentarias.

**Población Económicamente Activa (PEA):** Es aquella comprende a las personas de 12 años y más que tuvieron vínculo con la actividad económica (población ocupada) o que lo buscaron (población desocupada) en la semana de referencia del Censo 2010.

**Pobreza extrema:** Una persona se encuentra en situación de pobreza extrema cuando tiene tres o más carencias, de seis posibles, dentro del Índice de Privación Social y que, además, se encuentra por debajo de la línea de bienestar mínimo. Las personas en esta situación disponen de un ingreso tan bajo que, aun si lo dedicase por completo a la adquisición de alimentos, no podría adquirir los nutrientes necesarios para tener una vida sana.

**Pobreza moderada:** Es aquella persona que siendo pobre, no es pobre extrema. La incidencia de pobreza moderada se obtiene al calcular la diferencia entre la incidencia de la población en pobreza menos la de la población en pobreza extrema.

**Tasa de ocupación:** Es el porcentaje que representa la población ocupada respecto a la población económicamente activa.

**Tasa de participación económica:** Es el porcentaje que representa la población económicamente activa respecto a la población de 12 años y más.

**Vulnerables por carencias sociales:** Aquella población que presenta una o más carencias sociales, pero cuyo ingreso es superior a la línea de bienestar.

**Vulnerables por ingresos:** Aquella población que no presenta carencias sociales pero cuyo ingreso es inferior o igual a la línea de bienestar.