



VERACRUZ
GOBIERNO
DEL ESTADO



SEFIPLAN
Secretaría de Finanzas
y Planeación



Comité Estatal de Información
Estadística y Geográfica de Veracruz

Sistema de Información Estadística y Geográfica del Estado
de Veracruz de Ignacio de la Llave (SIEGVER)

CUADERNILLOS MUNICIPALES

Edición 2023

Hueyapan de Ocampo

Contenido

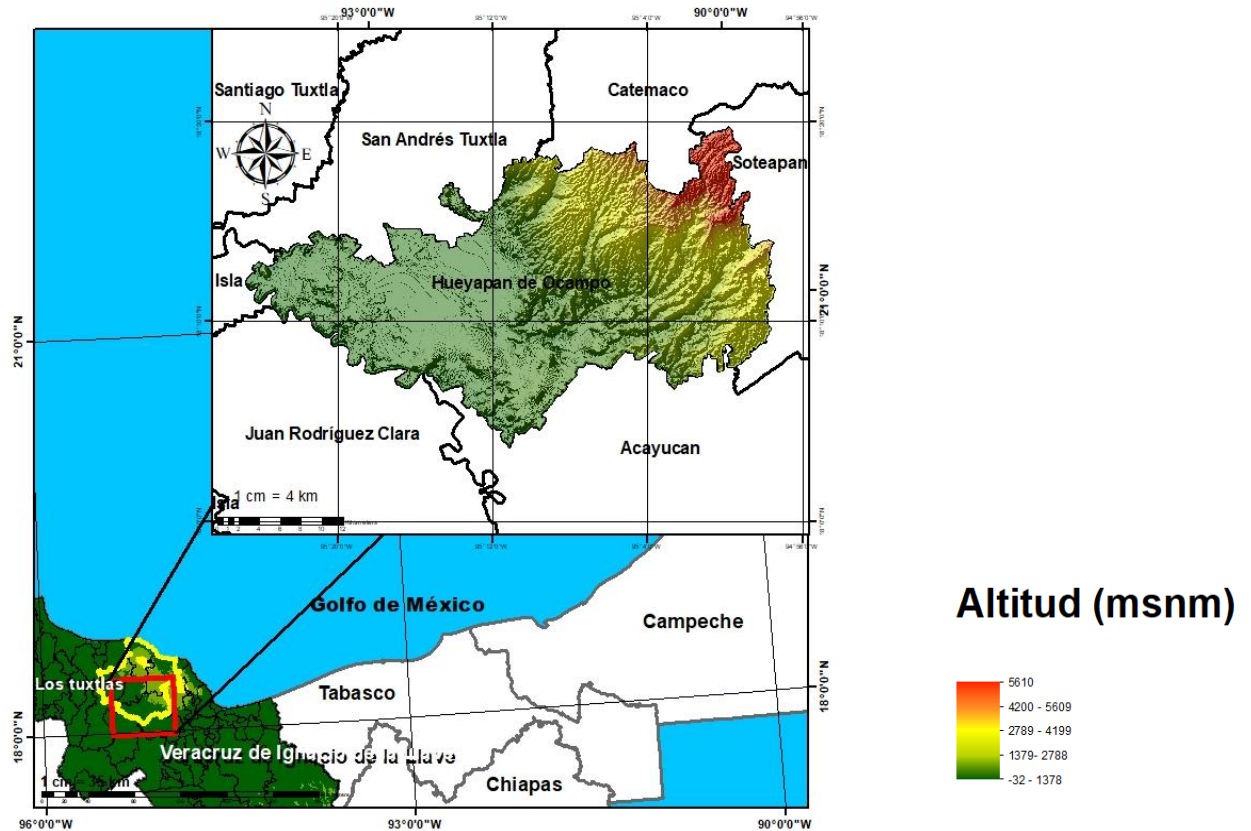
	Página
1. Geografía	2
2. Medio Ambiente	3
3. Gobierno	3
4. Demografía	4
5. Desarrollo social	5
6. Economía	9
7. Comunicaciones y transportes	10
8. Finanzas públicas	12

Subsecretaría de Planeación

Dirección General de Planeación y Evaluación



1. GEOGRAFÍA



Fuente: DGPE de la SEFIPLAN con base en el INEGI, Marco Geoestadístico, 2021.

UBICACIÓN

Entre los paralelos 18° 04' y 18° 20' de latitud norte; los meridianos 94° 57' y 95° 25' de longitud oeste; altitud entre 10 y 800 m.

LÍMITES

Colinda al norte con los municipios de San Andrés Tuxtla, Catemaco y Soteapan; al este con los municipios de Soteapan y Acayucan; al sur con los municipios de Acayucan y Juan Rodríguez Clara; al oeste con los municipios de Juan Rodríguez Clara, Isla y San Andrés Tuxtla.

CLIMA

Cálido subhúmedo con lluvias en verano, de mayor humedad (51%), cálido húmedo con abundantes lluvias en verano (27%), cálido subhúmedo con lluvias en verano, de humedad media (12%), cálido húmedo con lluvias todo el año (7%) y cálido subhúmedo con lluvias en verano, de menor humedad (3%).

Rango de temperatura

22 – 28°C

Rango de precipitación

1 100 – 4 100 mm

Fuente: DGPE de la SEFIPLAN con base en el INEGI, Prontuario de Información Geográfica Municipal de los Estados Unidos Mexicanos, 2010.

DATOS GEOGRÁFICOS

Indicador	Valor
Cabecera municipal	Hueyapan de Ocampo
Localidades en 2020	80
Urbanas	3
Rurales	77
Superficie	709.9 km ²
Porcentaje del territorio estatal	1.0%
Densidad poblacional en 2020	58.7 hab/km ²

Fuente: DGPE de la SEFIPLAN con base en el INEGI, Censo de Población y Vivienda 2020; e INEGI, Marco Geoestadístico, 2021.

2. MEDIO AMBIENTE

USO DE SUELO Y VEGETACIÓN, 2018

Tipo de superficie	Superficie (Km ²)
Superficie continental	709.9
Agricultura	351.9
Pastizal	1.3
Pastizal CULTIVADO	227.3
Bosque	0.0
Selva	0.0
Matorral xerófilo	0.0
Otros tipos de vegetación	10.5
Vegetación secundaria	106.6
Áreas sin vegetación	0.0
Cuerpos de agua	1.5
Áreas urbanas	10.8

NOTA: La información se elaboró por el INEGI en el periodo de 2017 – 2021 y se derivó con base en la información de la serie VI (2016). La última actualización en el CM correspondía a 2005 (serie III) de ahí la pertinencia y relevancia de su actualización en la edición 2023.

Fuente: DGPE de la SEFIPLAN con base en el INEGI, Uso del Suelo y Vegetación serie VII, base 2018; e INEGI, Marco Geoestadístico, 2021.

3. GOBIERNO

GOBIERNO, 2023

Presidente(a) municipal 2022-2025	Juan Gómez Martínez
Partido o coalición	Coalición Juntos Haremos Historia en Veracruz (MORENA)
Dirección municipal	Melchor Ocampo S/N, Zona Centro, C.P. 955868
Teléfono	(294) 945-0363, 108-0040
Página web	www.hueyapandecampo.gob.mx
Distrito electoral local	25 San Andrés Tuxtla
Representante	Dip. Rafael Gustavo Fararoni Magaña (MORENA)
Distrito electoral federal	XX Cosoleacaque
Representante	XX. Dip. Esteban Bautista Hernández (MORENA)

Fuente: DGPE de la SEFIPLAN con base en la Cámara de Diputados, LXV Legislatura, Listado de Diputados por Estado, 2023; INE, Descriptivo de la Distribución Federal, Veracruz, 2017.

ÍNDICE DE CAPACIDADES FUNCIONALES MUNICIPALES (ICFM), 2016 y 2018

Índice	2016	2018
Subíndice		
Capacidades Funcionales Municipales (ICFM)	0.312	0.617
Capacidades para involucrar actores relevantes	0.000	0.000
Capacidades para diagnosticar	1.000	0.600
Capacidades para formular políticas y estrategias	0.100	0.933
Capacidades para presupuestar, gestionar e implementar	1.000	0.356
Capacidades para evaluar	0.422	1.000

NOTA: El Índice de Capacidades Funcionales Municipales (ICFM) es un indicador compuesto que mide el grado de desarrollo de cinco competencias en las administraciones públicas municipales. Cada uno de los rubros define un subíndice que va de 0 a 1, donde el valor más alto significa mejores destrezas.

Fuente: DGPE de la SEFIPLAN con base en el PNUD en México, Informe de Desarrollo Humano Municipal 2010-2020: una década de transformaciones locales en México, 2023.

4. DEMOGRAFÍA**EVOLUCIÓN DE LA POBLACIÓN, 1995-2020**

Año	Total	Hombres	Mujeres	Proporción Estatal (%)
2020	41,670	20,201	21,469	0.52
2015	43,309	20,960	22,349	0.53
2010	41,649	20,276	21,373	0.54
2005	38,175	18,425	19,750	0.54
2000	39,795	19,449	20,346	0.58
1995	40,396	20,363	20,033	0.60

Fuente: DGPE de la SEFIPLAN con base en el INEGI: Censos y Conteos de Población y Vivienda, 1995 a 2020. y Encuesta Intercensal, 2015.

TASA DE CRECIMIENTO MEDIA

Periodo	Tasa (%)
2015-2020	-0.77
2010-2015	0.82
2005-2010	1.89
2000-2005	-0.73

Fuente: DGPE de la SEFIPLAN, estimaciones con base en el INEGI: Censos y Conteos de Población y Vivienda, 1995 a 2020; y Encuesta Intercensal, 2015.

HABITANTES EN PRINCIPALES LOCALIDADES, 2020

Localidad	Habitantes
Juan Díaz Covarrubias	6,220
Hueyapan de Ocampo	3,889
Los Mangos	2,620
Cuatotolapan Estación	2,236
El Aguacate	2,095
Resto de localidades	24,610

Fuente: DGPE de la SEFIPLAN con base en el INEGI, Censo de Población y Vivienda, 2020.

POBLACIÓN POR TAMAÑO DE LOCALIDAD, 2020

Ámbito	Habitantes
Tamaño	
Rural	28,941
Menos de 500 habitantes	8,622
500 a 2,499 habitantes	20,319
Urbano	12,729
2,500 a 14,999 habitantes	12,729
15,000 y más habitantes	0

Fuente: DGPE de la SEFIPLAN con base en el INEGI, Censo de Población y Vivienda, 2020.

ESTADÍSTICAS VITALES, 2020

Indicador	Valor
Nacimientos	561
Defunciones generales	385
Defunciones infantiles a/	5
Matrimonios	167
Divorcios	9

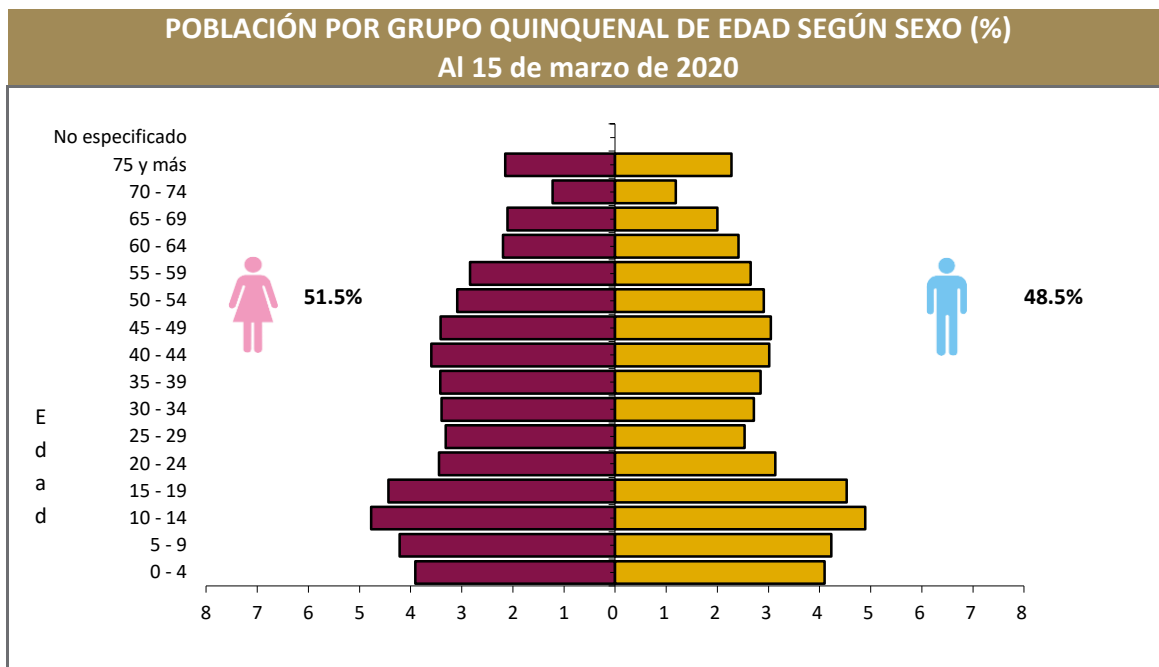
a/ Se refiere a menores de un año.

Fuente: DGPE de la SEFIPLAN con base en el INEGI, IEGEMC, 2021.

RAZÓN DE MASCULINIDAD Y EDAD MEDIANA, 2020

Indicador	Valor
Índice de masculinidad	94.1
Edad mediana (años)	32
Hombres	31
Mujeres	32

Fuente: DGPE de la SEFIPLAN con base en el INEGI, Censo de Población y Vivienda, 2020.



Fuente: DGPE de la SEFIPLAN con base en el INEGI, Censo de Población y Vivienda, 2020.

POBLACIÓN POR GRUPOS DE EDAD, 2020

Grupo de edad	Habitantes
Infantil (0-14 años)	10,882
Joven y adulta (15-64 años)	26,225
Tercera edad (65 años y más)	4,562

NOTA: Excluye a la población que no especificó su edad, por lo que la suma puede no coincidir con el total de población expresado en el cuadro de la evolución de la población.

Fuente: DGPE de la SEFIPLAN con base en el INEGI, Censo de Población y Vivienda, 2020.

POBLACIÓN INDÍGENA, 2020

Indicador	Valor
Población en hogares indígenas a/	12,986
Población de 3 años o más hablante de lengua indígena	
Total	9,555
Hombres	4,638
Mujeres	4,917
Población de 3 años y más que habla lengua indígena	24.05%
Hablantes de lengua indígena que no hablan español	0.91%
Lengua principal	Popoluca

a/ Se refiere a la población en hogares donde el jefe (a) o su cónyuge habla alguna lengua

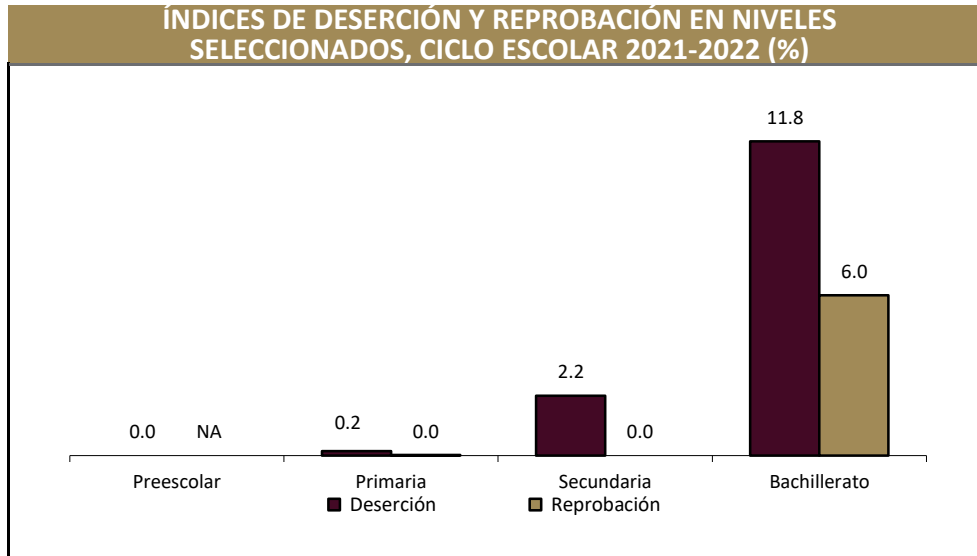
Fuente: DGPE de la SEFIPLAN con base en el INEGI, Censo de Población y Vivienda, 2020.

5. DESARROLLO SOCIAL

CARACTERÍSTICAS DEL SECTOR EDUCATIVO, CICLO ESCOLAR 2021-2022

Nivel educativo	Escuelas	Docentes	Grupos	Alumnos		
				Hombres	Mujeres	Total
Total	166	609	584	4,766	4,640	9,406
Educación inicial	3	3	3	13	21	34
Educación especial	1	6	10	33	26	59
Preescolar	49	94	94	675	724	1,399
Primaria	61	258	258	2,184	2,167	4,351
Secundaria	35	151	149	1,167	1,031	2,198
Profesional técnico	0	0	0	0	0	0
Bachillerato	16	96	70	687	657	1,344
Técnico superior universitario	0	0	0	0	0	0
Normal	0	0	0	0	0	0
Licenciatura Univ. y Tec.	0	0	0	0	0	0
Posgrado Univ. y Tec.	0	0	0	0	0	0
Educación para adultos	1	1	0	7	14	21
Formación para el trabajo	0	0	0	0	0	0

Fuente: DGPE con base en la SEV, Información Estadística del Sistema Educativo Estatal, 2022.



Fuente: DGPE con base en la SEV, Información Estadística del Sistema Educativo Estatal, 2022.

ANALFABETISMO, 2020

Indicador	Valor
Población de 6 a 14 años que sabe leer y escribir	86.6%
Población del 15 años y más	30,787
Población de 15 años y más analfabeta	5,459
Tasa de analfabetismo	17.7%

Fuente: DGPE de la SEFIPLAN con base en el INEGI, Censo Nacional de Población y Vivienda, 2020.

EDUCANDOS ALFABETIZADOS, ALFABETIZADORES, BIBLIOTECAS PÚBLICAS Y BECAS, 2021

Indicador	Valor
Educandos alfabetizados	35
Alfabetizadores	18
Bibliotecas a/	6
Becas otorgadas b/	122

a/ Se refiere a las ubicadas en los centros de educación básica y media superior, y superior.

b/ Se refieren a todos los niveles escolares en 2019.

Fuente: DGPE de la SEFIPLAN con base en el INEGI, IEGEMC, 2022.

CARACTERÍSTICAS DEL SECTOR SALUD, 2021

Institución	Unidades de consulta externa	Consultas externas otorgadas	Hospitales		Médicos a/
			General	Especialidad	
Total	13	15,420	0	0	17
IMSS	4	ND	0	0	ND
ISSSTE	ND	ND	ND	ND	ND
PEMEX	0	0	0	0	0
SEDENA	0	0	0	0	0
SEMAR	0	0	0	0	0
IMSS-BIENESTAR	7	####	0	0	8
SS	2	0	0	0	9

a/ Comprende: médicos generales, especialistas, residentes, pasantes, odontólogos y en otras labores.

Fuente: DGPE de la SEFIPLAN con base en el INEGI, IEGEMC, 2022.

ATENCIÓN MÉDICA, 2021

Indicador	Valor
Médicos por cada 1,000 habitantes a/	2.5
Población derechohabiente b/	14,033
Población usuaria de los servicios médicos c/	63,082
Afiliados al Seguro Popular d/	ND
Consultas externas otorgadas por el Seguro Popular d/	3,082

a/ Estimaciones con base en el INEGI, 2020 y 2022.

d/ Se refiere al conjunto de personas que por ley tienen derecho a recibir prestaciones en especie o en dinero por parte de las instituciones de seguridad social. Este grupo comprende a los asegurados directos o cotizantes, pensionados y a los familiares o beneficiarios de ambos.

c/ Se refiere al segmento de población derechohabiente y potencial que hace uso de los servicios institucionales de atención médica, al menos una vez durante el año de referencia.

d/ Se refiere a los afiliados por la Secretaría de Salubridad y Asistencia (SSA) en el Instituto de Salud para el Bienestar (INSABI) por municipio.

Fuente: DGPE de la SEFIPLAN con base en el INEGI, Censo de Población y Vivienda 2020; e INEGI, IEGEMC, 2022.

URBANIZACIÓN, 2021

Indicador	Valor
Fuentes de abastecimiento de agua a/	304
Volumen promedio diario de extracción (miles de metros cúbicos)	11
Plantas potabilizadoras de agua	0
Capacidad instalada (litros por segundo)	0
Volumen suministrado anual de agua potable (millones de metros cúbicos)	0
Sistemas de drenaje y alcantarillado	5
Localidades con el servicio de drenaje y alcantarillado b/	5

a/ Comprende: arroyos, esteros, galerías, lagunas, norias, pozas, presas y ríos, registrados en 2019.

b/ Información referida a la definición de "localidad" utilizada por la fuente que la genera, por lo que no es comparable con la correspondiente a la información censal.

Fuente: DGPE de la SEFIPLAN con base en el INEGI, IEGEMC, 2022.

CARACTERÍSTICAS DE LAS VIVIENDAS, 2020

Indicador	Viviendas	Porcentaje
Viviendas particulares habitadas	12,611	
Con disponibilidad de agua entubada	11,982	94.7
Con disponibilidad de drenaje	9,912	79.0
Con disponibilidad de energía eléctrica	12,339	98.3
Con disponibilidad de sanitario o excusado	12,230	97.5
Con piso de:		
Cemento o firme	9,570	75.6
Tierra	1,212	9.6
Madera, mosaico y otros recubrimientos	1,829	14.5
Con disposición de bienes y tecnologías de la información y la comunicación		
Automóvil o camioneta	1,940	15.3
Televisor	9,819	77.6
Refrigerador	9,208	72.8
Lavadora	6,189	48.9
Computadora	1,146	9.1
Aparato para oír radio	6,880	54.4
Línea telefónica fija	1,850	14.6
Teléfono celular	8,737	69.1
Internet	2,928	23.1

Fuente: DGPE de la SEFIPLAN con base en el INEGI, Censo de Población y Vivienda, 2020.

POBREZA, 2020

Indicador	Personas	Porcentaje
Población en situación de pobreza	37,762	77.1
Población en situación de pobreza moderada	24,893	50.8
Población en situación de pobreza extrema	12,869	26.3
Población vulnerable por carencia social	8,051	16.4
Población vulnerable por ingreso	1,322	2.7
Población no pobre y no vulnerable	1,870	3.8

Fuente: DGPE de la SEFIPLAN con base en el CONEVAL, Medición de pobreza a nivel municipal 2020 y su comparativo con los años 2010 y 2015, 2021.

ÍNDICE DE REZAGO SOCIAL, 2015 y 2020

Concepto	Valor
2015	
Grado de rezago social	Medio
Lugar a nivel estatal	76
2020	
Grado de rezago social	Medio
Lugar a nivel estatal	78

Fuente: DGPE de la SEFIPLAN con base en el CONEVAL, ÍRS 2015 y 2020, 2021.

MARGINACIÓN, 2020

Concepto	Referencia
Grado de marginación	Alto
Índice de marginación	52.4
Lugar que ocupa en el contexto estatal	81
Lugar que ocupa en el contexto nacional	752
Población analfabeta de 15 años o más	17.8%
Población sin primaria completa de 15 años o más	51.0%
Ocupantes en viviendas sin drenaje ni servicio sanitario exclusivo	2.7%
Ocupantes en viviendas sin energía eléctrica	1.5%
Ocupantes en viviendas sin agua entubada	4.5%
Viviendas con algún nivel de hacinamiento	23.6%
Ocupantes en viviendas con piso de tierra	10.1%
Población en localidades con menos de 5 000 habitantes	85.1%
Población ocupada con ingreso de hasta 2 salarios mínimos	90.1%

Fuente: DGPE de la SEFIPLAN con base en el CONAPO, Índice de Marginación por Entidad Federativa y Municipio, 2020.

ÍNDICE DE DESARROLLO HUMANO (IDH), 2010, 2015 y 2020

Índice	2010	2015	2020
Dimensión			
Índice de Desarrollo Humano	0.665	0.668	0.675
Grado de Desarrollo Humano	Medio	Medio	Medio
Subíndice de Salud	0.897	0.859	0.872
Subíndice de Educación	0.515	0.510	0.544
Subíndice de Ingreso	0.636	0.680	0.647

NOTA: El Índice de Desarrollo Humano es un indicador compuesto que mide el grado de desarrollo de tres dimensiones esenciales para el bienestar humano: la educación, la salud y los ingresos disponibles. Así cada dimensión conforma un subíndice del IDH que van de 0 a 1, dividido en cuatro niveles: Bajo: menos de 0.55, Medio: entre 0.55 y 0.7, Alto: entre 0.7 y 0.8, y Muy Alto: mayor a 0.8.

Fuente: DGPE de la SEFIPLAN con base en el PNUD en México, Informe de Desarrollo Humano Municipal 2010-2020: una década de transformaciones locales en México, 2023.

ÍNDICE DE DESIGUALDAD DE GÉNERO (IDG) MUNICIPAL, 2020

Indicador	Hombres	Mujeres
Componente		
Índice de Desigualdad Municipal	0.391	
Índice de Empoderamiento	0.523	0.432
Índice de Mercado Laboral	0.778	0.359
Índice de Salud Reproductiva	1.000	0.054

Nota: El IDG municipal se calcula por medio de tres componentes que buscan caracterizar las diferencias de oportunidades. Cuanto menor sea su valor, menor desigualdad.

Fuente: DGPE de la SEFIPLAN con base en el PNUD en México, Informe de Desarrollo Humano Municipal 2010-2020: una década de transformaciones locales en México, 2023.

6. ECONOMÍA

EMPLEO, 2020

Indicador	Valor
Población de 12 años y más	33,185
Población económicamente activa	18,576
PEA ocupada	18,371
Sector primario	49.9%
Sector secundario	12.8%
Sector terciario	36.4%
No especificado	0.9%
PEA desocupada	205
Población no económicamente activa	14,499
Estudiantes	3,471
Quehaceres del hogar	8,265
Jubilados y pensionados	1,053
Incapacitados permanentes	636
Otro tipo	1,074
Tasa de participación económica	56.0%
Tasa de ocupación	98.9%

Fuente: DGPE de la SEFIPLAN con base en el INEGI, Censo de Población y Vivienda, 2020.

AGRICULTURA, 2022

Tres principales cultivos	Superficie sembrada (Hectáreas)	Superficie cosechada (Hectáreas)	Volumen (Toneladas)	Valor (Miles de pesos)
Total	27,019.3	27,019.3	531,008.0	655,906.6
Maíz grano	15,757.0	15,757.0	44,706.9	207,919.6
Caña de azúcar	9,117.3	9,117.3	479,740.9	410,623.2
Frijol	984.0	984.0	905.3	15,783.7

NOTA: El total de superficie sembrada, cosechada y el valor de la producción incluyen el resto de cultivos del municipio.

Fuente: DGPE de la SEFIPLAN con base en la SADER, SIAP, 2023.

GANADERÍA Y AVICULTURA, 2022

Especie	Volumen de producción en pie (Toneladas)	Valor de producción en pie (Miles de pesos)	Volumen de producción de carne en canal (Toneladas)	Valor de producción de carne en canal (Miles de pesos)
Total	NA	304,058.1	NA	364,121.5
Bovino	8,901.8	291,052.0	4,903.2	339,535.0
Porcino	124.9	4,171.6	275.0	13,793.3
Ovino	55.5	2,113.3	44.0	3,355.7
Caprino	0.0	0.0	0.0	0.0
Ave a/	209.3	5,539.7	163.1	6,068.6
Guajolotes	24.7	1,181.5	17.3	1,368.9

Superficie dedicada a la ganadería (Hectáreas) b/

48,840.0

a/ Comprende pollos de engorda, progenitora pesada y reproductora pesada.

b/ Corresponde al año 2017.

Fuente: DGPE de la SEFIPLAN con base en el INEGI, Anuario Estadístico y Geográfico, 2018; y la SADER, SIAP, 2023.

PRINCIPALES CARACTERÍSTICAS DE LAS UNIDADES ECONÓMICAS, 2018

Indicador	Valor
Unidades económicas	768
Personal ocupado total	1,982
Personal ocupado dependiente de la razón social total	1,905
Personal ocupado dependiente de la razón social remunerado	918
Personal ocupado no dependiente de la razón social	77
Total de remuneraciones (miles de pesos)	151,678
Producción bruta total (miles de pesos)	1,201,494
Consumo intermedio (miles de pesos)	1,014,931
Valor agregado censal bruto (miles de pesos)	186,563
Formación bruta de capital fijo (miles de pesos)	33,628
Variación total de existencias (miles de pesos)	-65,055
Total de activos fijos (miles de pesos)	2,652,328

Fuente: DGPE de la SEFIPLAN con base en el INEGI, Censos Económicos, 2019.

7. COMUNICACIONES Y TRANSPORTES

RED CARRETERA, 2021

Tipo	Longitud (Kilómetros)
Total en el municipio	78.0
Troncal federal pavimentada	30.6
Alimentadoras estatales pavimentadas	16.1
Alimentadoras estatales revestidas	2.0
Caminos rurales pavimentados	1.0
Caminos rurales revestidos	28.3

NOTA: El total puede no coincidir con el desglose ya que incluye alimentadoras estatales de terracería y caminos rurales de terracería.

Fuente: DGPE de la SEFIPLAN con base en el INEGI, IEGEMC, 2022.

VEHÍCULOS DE MOTOR, 2021

Tipo	Tipo de servicio			Total
	Oficial	Público	Particular	
Automóviles	0	158	2,222	2,380
Camiones de pasajeros	0	3	2	5
Camiones y camionetas para carga	0	60	2,352	2,412
Motocicletas	0	NA	314	314

Fuente: DGPE de la SEFIPLAN con base en el INEGI, IEGEMC, 2022.

ACCIDENTES DE TRÁNSITO TERRESTRE, 2021

Tipo	Número
Total	0.0
Colisiones	
Con vehículo automotor	0.0
Con motocicleta	0.0
Con peatón	0.0
Con objeto fijo	0.0
Otro a/	0.0

NOTA: Comprende sólo lo registrado en zonas urbanas y suburbanas.

a/ Comprende: colisión con animal, volcadura, caída de pasajero, salida del camino, incendio, colisión con ferrocarril, colisión con ciclista y otro.

Fuente: DGPE de la SEFIPLAN con base en el INEGI, IEGEMC, 2022.

AEROPUERTOS Y AERÓDROMOS, 2021

Concepto	Número
Aeropuertos a/	0
Nacionales	0
Internacionales	0
Aeródromos	0

a/ Comprende los aeropuertos administrados por Aeropuertos y Servicios Auxiliares (ASA), Grupo Aeroportuario de Sureste (ASUR), Gobierno del Estado y Municipal.

Fuente: DGPE de la SEFIPLAN con base en el INEGI, IEGEMC, 2022.

SUSCRIPCIONES A LÍNEAS DE TELEFONÍA FIJA, 2021

Suscripciones	Número
Total	1,332
Residenciales	1,205
No residenciales	127

Fuente: DGPE de la SEFIPLAN con base en el INEGI, IEGEMC, 2022.

PUNTOS DE SERVICIO POSTAL, 2021

Concepto	Total
Puntos de servicio postal	7
Personal ocupado	1
Correspondencia expedida (Miles de piezas)	1
Correspondencia recibida (Miles de piezas)	20

NOTA: Existen municipios que reportan oficinas postales sin personal ocupado debido a que se trata de agencias o expendios propiedad de terceros, cuyo personal no pertenece a Correos de México.

Fuente: DGPE de la SEFIPLAN con base en el INEGI, IEGEMC, 2022.

8. FINANZAS PÚBLICAS

EVOLUCIÓN DE LOS INGRESOS EJERCIDOS, 2017-2021 (MILES DE PESOS)

Indicador	2017	2018	2019	2020 a/	2021 a/
Total	114,311	99,024	153,720	150,710	160,347
Impuestos	1,225	2,236	1,812	1,536	1,959
Predial	0	1,080	1,236	1,064	1,428
Traslado de dominio de bienes inmueble	0	153	155	107	52
Otros b/	1	1	421	365	478
Derechos	1,543	1,545	1,447	2,219	5,151
Productos	57	0	694	341	4,315
Aprovechamientos	46	93	442	48	159
Contribuciones de mejoras	0	0	0	0	0
Participaciones	39,680	18,094	42,746	43,442	42,428
Participaciones federales	39,680	18,094	42,746	43,442	42,428
Participaciones estatales	NA	NA	NA	NA	NA
Aportaciones federales y estatales	71,759	77,057	106,026	101,600	106,238
Aportaciones del Ramo general 33	71,151	64,979	92,376	98,438	95,983
FISM	0	0	63,170	68,407	67,378
FORTAMUNDF	0	0	29,206	30,031	28,605
Otros ingresos c/	0	0	553	1,525	0

a/ Se refiere a la Ley de Ingresos y a los acuerdos de distribución de los recursos del Ramo 33.

b/ Comprende los impuestos sobre los ingresos, accesorios, contribución adicional sobre ingresos municipales e impuestos de ejercicios.

c/ Comprende por cuenta de terceros, financiamiento, disponibilidad inicial y "otros ingresos".

Fuente: DGPE de la SEFIPLAN con base en el INEGI, Estadística de Finanzas Públicas Estatales y Municipales, 2023; Gaceta Oficial del Estado de Veracruz; Leyes de Ingresos, 2022, y Acuerdos de distribución de los recursos del Ramo 33, 2022.

EVOLUCIÓN DE LOS EGRESOS EJERCIDOS, 2018-2021 (MILES DE PESOS)

Indicador	2018	2019	2020	2021
Total	136,372	153,720	150,710	156,222
Servicios personales	31,437	33,165	39,556	36,522
Materiales y suministros	13,868	11,507	10,466	13,769
Servicios generales	23,749	26,610	19,456	20,616
Transferencias, asignaciones, subsidios y otras ayudas	4,288	26,610	3,062	4,036
Bienes muebles, inmuebles e intangibles	2,357	4,629	2,255	670
Inversión pública	58,439	73,795	72,572	79,884
Otros egresos a/	0	0	0	0
Deuda pública	2,054	2,045	3,343	725

a/ Comprende: inversión financiera, aplicación de recursos federales y estatales, por cuenta de terceros, disponibilidad final y "otros egresos".

Fuente: DGPE de la SEFIPLAN con base en el INEGI, Estadísticas de Finanzas Públicas Estatales y Municipales, 2023; Gaceta Oficial del Estado de Veracruz; Leyes de Ingresos, 2022, y Acuerdos de distribución de los recursos del Ramo 33, 2022.

SIGLAS Y GLOSARIO

SIGLAS

CEIEG Veracruz	Comité Estatal de Información Estadística y Geográfica del Estado de Veracruz de Ignacio de la Llave.
CM	Cuadernillo Municipal.
CONAPO	Consejo Nacional de Población.
CONEVAl	Consejo Nacional de Evaluación de la Política de Desarrollo Social.
DGPE	Dirección General de Planeación y Evaluación; de la Subsecretaría de Planeación de la SEFIPLAN.
FISM	Fondo de Aportaciones para la Infraestructura Social Municipal.
FORTAMUNDF	Fondo de Aportaciones para el Fortalecimiento de los Municipios.
IEGEMC	Información Estadística y Geográfica de los Estados para México en Cifras.
IMSS	Instituto Mexicano del Seguro Social.
INEGI	Instituto Nacional de Estadística y Geografía.
ISSSTE	Instituto de Seguridad y Servicios Sociales de los Trabajadores del Estado.
NA	No aplicable.
ND	No disponible.
NS	No significativo.
P/	Cifras preliminares.
PEMEX	Petróleos Mexicanos.
PNUD	Programa de las Naciones Unidas para el Desarrollo.
SADER	Secretaría de Agricultura y Desarrollo Rural.
SEDENA	Secretaría de la Defensa Nacional.
SEFIPLAN	Secretaría de Finanzas y Planeación del Gobierno de Veracruz de Ignacio de la Llave.
SEMAR	Secretaría de Marina
SEV	Secretaría de Educación del Gobierno de Veracruz de Ignacio de la Llave.
SIAP	Servicio de Información Agroalimentaria y Pesquera.
SS	Secretaría de Salud del Gobierno del Estado de Veracruz de Ignacio de la Llave.

GLOSARIO

Edad mediana. Medida que divide a la población en dos grupos numericamente iguales de acuerdo a su edad. La mitad de los casos quedan por debajo de la mediana y la mitad por encima.

Índice de deserción. Número de alumnos que abandonan la escuela entre ciclos consecutivos antes de concluir el nivel educativo, por cada cien alumnos matriculados al inicio de cursos del nivel educativo.

Índice de marginación. Medida sintética de cuatro dimensiones y nueve formas (indicadores) de exclusión, que mide a la población que no participa del disfrute de bienes y servicios esenciales para el desarrollo de sus capacidades básicas.

Índice de masculinidad. Relación del número de hombres por cada 100 mujeres.

Índice de reprobiación. Número de alumnos que no aprobaron un determinado grado, por cada cien matriculados en el mismo, al final del ciclo escolar.

Índice rezago social. Es una medida ponderada que resumen cuatro indicadores de carencias sociales (educación, salud, servicios básicos y espacios en la vivienda) en un solo índice que tiene como finalidad ordenar a las unidades de observación según sus carencias sociales.

No pobres y no vulnerables: Aquella población cuyo ingreso es superior a la línea de bienestar y que no tiene ninguna de las carencias sociales que se utilizan en la medición de la pobreza.

Pobreza: Una persona se encuentra en situación de pobreza cuando tiene al menos una carencia social (en los seis indicadores de rezago educativo, acceso a servicios de salud, acceso a la seguridad social, calidad y espacios de la vivienda, servicios básicos en la vivienda y acceso a la alimentación) y su ingreso es insuficiente para adquirir los bienes y servicios que requiere para satisfacer sus necesidades alimentarias y no alimentarias.

Población Económicamente Activa (PEA): Es aquella comprende a las personas de 12 años y más que tuvieron vínculo con la actividad económica (población ocupada) o que lo buscaron (población desocupada) en la semana de referencia del Censo 2010.

Pobreza extrema: Una persona se encuentra en situación de pobreza extrema cuando tiene tres o más carencias, de seis posibles, dentro del Índice de Privación Social y que, además, se encuentra por debajo de la línea de bienestar mínimo. Las personas en esta situación disponen de un ingreso tan bajo que, aun si lo dedicase por completo a la adquisición de alimentos, no podría adquirir los nutrientes necesarios para tener una vida sana.

Pobreza moderada: Es aquella persona que siendo pobre, no es pobre extrema. La incidencia de pobreza moderada se obtiene al calcular la diferencia entre la incidencia de la población en pobreza menos la de la población en pobreza extrema.

Tasa de ocupación: Es el porcentaje que representa la población ocupada respecto a la población económicamente activa.

Tasa de participación económica: Es el porcentaje que representa la población económicamente activa respecto a la población de 12 años y más.

Vulnerables por carencias sociales: Aquella población que presenta una o más carencias sociales, pero cuyo ingreso es superior a la línea de bienestar.

Vulnerables por Ingresos: Aquella población que no presenta carencias sociales pero cuyo ingreso es inferior o igual a la línea de bienestar.