



**VERACRUZ**  
GOBIERNO  
DEL ESTADO



**SEFIPLAN**  
Secretaría de Finanzas  
y Planeación



Comité Estatal de Información  
Estadística y Geográfica de Veracruz

Sistema de Información Estadística y Geográfica del Estado  
de Veracruz de Ignacio de la Llave (SIEGVER)

## **CUADERNILLOS MUNICIPALES**

*Edición 2023*

# Ixtaczoquitlán

### **Contenido**

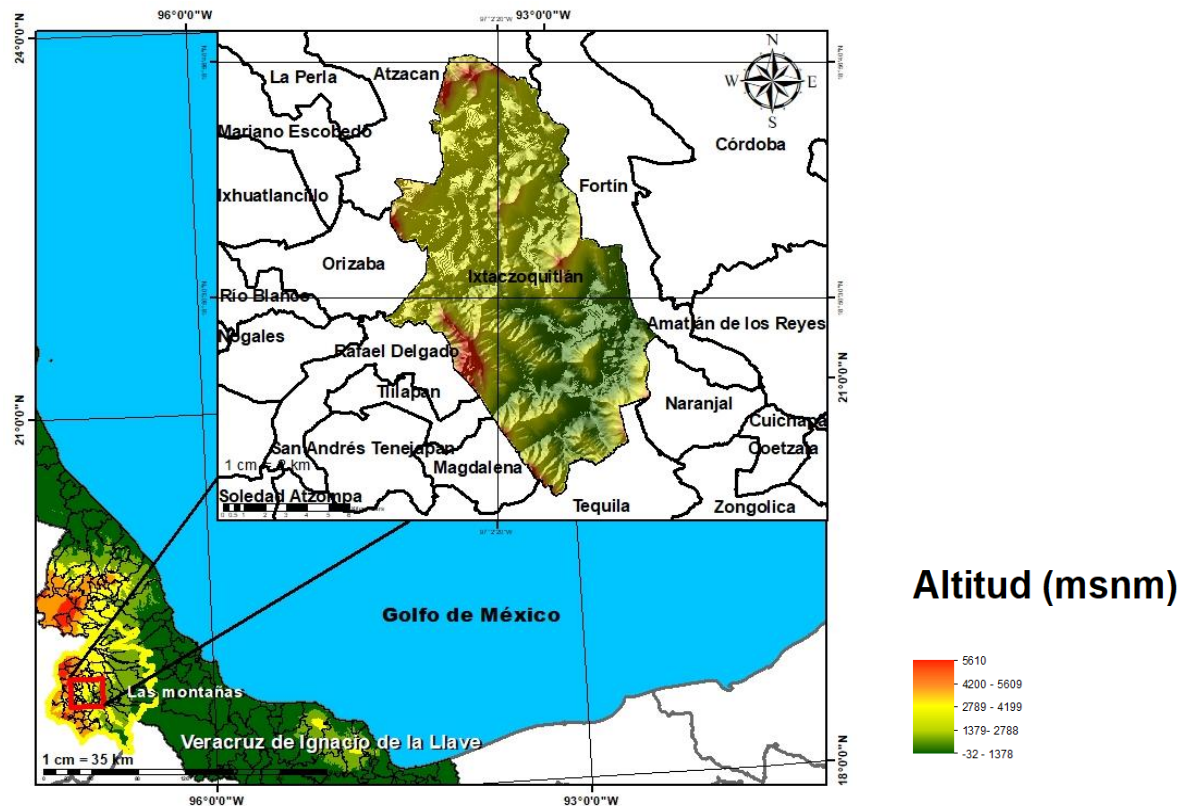
	Página
1. Geografía	2
2. Medio Ambiente	3
3. Gobierno	3
4. Demografía	4
5. Desarrollo social	5
6. Economía	9
7. Comunicaciones y transportes	10
8. Finanzas públicas	12

**Subsecretaría de Planeación**

**Dirección General de Planeación y Evaluación**



# 1. GEOGRAFÍA



Fuente: DGPE de la SEFIPLAN con base en el INEGI, Marco Geoestadístico, 2021.

## UBICACIÓN

Entre los paralelos 18° 45' y 18° 57' de latitud norte; los meridianos 96° 58' y 97° 06' de longitud oeste; altitud entre 700 y 1,700 m.

## LÍMITES

Colinda al norte con los municipios de Atzacan y Fortín; al este con los municipios de Fortín, Naranjal y Tequila; al sur con los municipios de Tequila, Magdalena y Rafael Delgado; al oeste con los municipios de Rafael Delgado, Orizaba y Atzacan.

## CLIMA

Semicálido húmedo con abundantes lluvias en verano (98%), semicálido húmedo con lluvias todo el año (1%) y cálido húmedo con abundantes lluvias en verano (1%).

Rango de temperatura  
Rango de precipitación

18 – 24°C  
1 900 – 2 600 mm

Fuente: DGPE de la SEFIPLAN con base en el INEGI, Prontuario de Información Geográfica Municipal de los Estados Unidos Mexicanos, 2010.

## DATOS GEOGRÁFICOS

Indicador	Valor
Cabecera municipal	Ixtaczoquitlán
Localidades en 2020	59
Urbanas	7
Rurales	52
Superficie	137.4 km <sup>2</sup>
Porcentaje del territorio estatal	0.2%
Densidad poblacional en 2020	538.7 hab/km <sup>2</sup>

**Fuente:** DGPE de la SEFIPLAN con base en el INEGI, Censo de Población y Vivienda 2020; e INEGI, Marco Geoestadístico, 2021.

## 2. MEDIO AMBIENTE

## USO DE SUELO Y VEGETACIÓN, 2018

Tipo de superficie	Superficie (Km <sup>2</sup> )
Superficie continental	137.4
Agricultura	61.5
Pastizal	0.0
Pastizal CULTIVADO	0.0
Bosque	0.0
Selva	1.3
Matorral xerófilo	0.0
Otros tipos de vegetación	0.0
Vegetación secundaria	58.8
Áreas sin vegetación	0.3
Cuerpos de agua	0.0
Áreas urbanas	15.4

**NOTA:** La información se elaboró por el INEGI en el periodo de 2017 – 2021 y se derivó con base en la información de la serie VI (2016).

La última actualización en el CM correspondía a 2005 (serie III) de ahí la pertinencia y relevancia de su actualización en la edición 2023.

**Fuente:** DGPE de la SEFIPLAN con base en el INEGI, Uso del Suelo y Vegetación serie VII, base 2018; e INEGI, Marco Geoestadístico, 2021.

## 3. GOBIERNO

## GOBIERNO, 2023

Presidente(a) municipal 2022-2025	Augusto Nahum Álvarez Pellico
Partido o coalición	Movimiento Regeneración Nacional (MORENA)
Dirección municipal	Calzada Ruiz Galindo S/N, Zona Centro, C.P. 94460
Teléfono	(727) 721-0505, 721-0606
Página web	<a href="http://www.ixtaczoquitlan.gob.mx">www.ixtaczoquitlan.gob.mx</a>
Distrito electoral local	20 Orizaba
Representante	Dip. Itzel López López (MORENA)
Distrito electoral federal	XV Orizaba
Representante	XV. Dip. Dulce María Corina Villegas Guarneros (MORENA)

**Fuente:** DGPE de la SEFIPLAN con base en la Cámara de Diputados, LXV Legislatura, Listado de Diputados por Estado, 2023; INE, Descriptivo de la Distritación Federal, Veracruz, 2017.

### ÍNDICE DE CAPACIDADES FUNCIONALES MUNICIPALES (ICFM), 2016 y 2018

Índice	2016	2018
Subíndice		
Capacidades Funcionales Municipales (ICFM)	0.270	0.168
Capacidades para involucrar actores relevantes	0.100	0.100
Capacidades para diagnosticar	1.000	0.100
Capacidades para formular políticas y estrategias	0.100	0.250
Capacidades para presupuestar, gestionar e implementar	1.000	0.311
Capacidades para evaluar	0.244	0.100

**NOTA:** El Índice de Capacidades Funcionales Municipales (ICFM) es un indicador compuesto que mide el grado de desarrollo de cinco competencias en las administraciones públicas municipales. Cada uno de los rubros define un subíndice que va de 0 a 1, donde el valor más alto significa mejores destrezas.

**Fuente:** DGPE de la SEFIPLAN con base en el PNUD en México, Informe de Desarrollo Humano Municipal 2010-2020: una década de transformaciones locales en México, 2023.

## 4. DEMOGRAFÍA

### EVOLUCIÓN DE LA POBLACIÓN, 1995-2020

Año	Total	Hombres	Mujeres	Proporción Estatal (%)
2020	74,004	35,363	38,641	0.92
2015	68,823	33,177	35,646	0.85
2010	65,385	31,521	33,864	0.86
2005	60,605	29,172	31,433	0.85
2000	56,896	27,729	29,167	0.82
1995	52,798	26,056	26,742	0.78

**Fuente:** DGPE de la SEFIPLAN con base en el INEGI: Censos y Conteos de Población y Vivienda, 1995 a 2020. y Encuesta Intercensal, 2015.

### TASA DE CRECIMIENTO MEDIA

Periodo	Tasa (%)
2015-2020	1.46
2010-2015	1.08
2005-2010	1.64
2000-2005	1.12

**Fuente:** DGPE de la SEFIPLAN, estimaciones con base en el INEGI: Censos y Conteos de Población y Vivienda, 1995 a 2020; y Encuesta Intercensal, 2015.

### HABITANTES EN PRINCIPALES LOCALIDADES, 2020

Localidad	Habitantes
Ixtaczoquitlán	30,131
Cuautlapan	8,202
Sumidero	4,559
Tuxpanguillo	3,884
Campo Grande	3,216
Resto de localidades	24,012

**Fuente:** DGPE de la SEFIPLAN con base en el INEGI, Censo de Población y Vivienda, 2020.

### POBLACIÓN POR TAMAÑO DE LOCALIDAD, 2020

Ámbito	Habitantes
Tamaño	
Rural	18,094
Menos de 500 habitantes	4,814
500 a 2,499 habitantes	13,280
Urbano	55,910
2,500 a 14,999 habitantes	25,779
15,000 y más habitantes	30,131

**Fuente:** DGPE de la SEFIPLAN con base en el INEGI, Censo de Población y Vivienda, 2020.

### ESTADÍSTICAS VITALES, 2020

Indicador	Valor
Nacimientos	909
Defunciones generales	547
Defunciones infantiles a/	6
Matrimonios	248
Divorcios	12

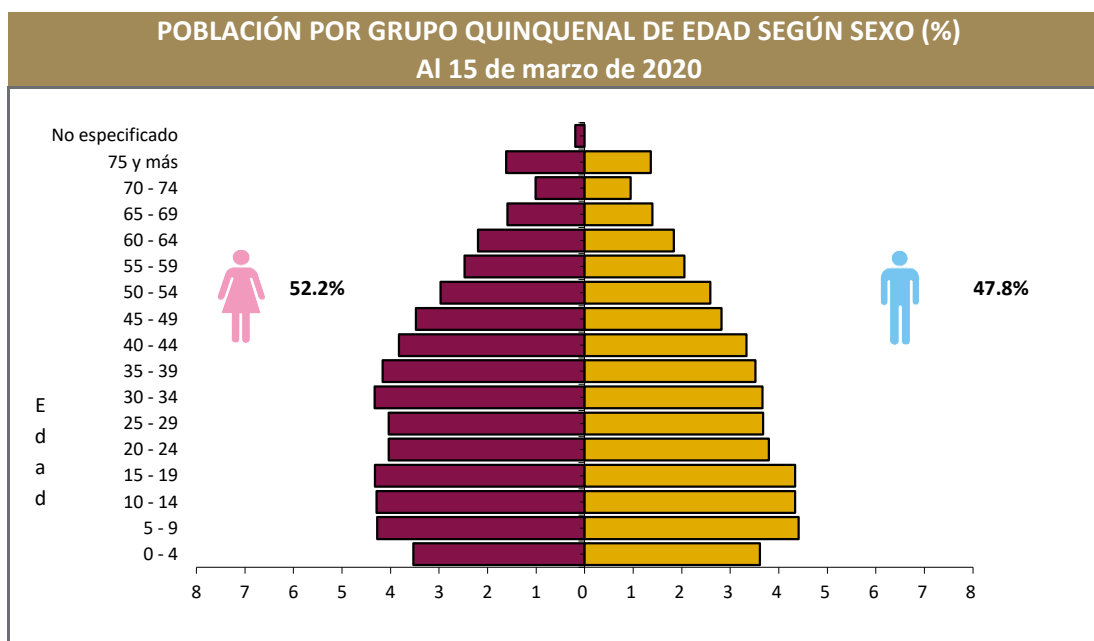
a/ Se refiere a menores de un año.

**Fuente:** DGPE de la SEFIPLAN con base en el INEGI, IEGEMC, 2021.

### RAZÓN DE MASCULINIDAD Y EDAD MEDIANA, 2020

Indicador	Valor
Índice de masculinidad	91.5
Edad mediana (años)	30
Hombres	29
Mujeres	31

**Fuente:** DGPE de la SEFIPLAN con base en el INEGI, Censo de Población y Vivienda, 2020.



Fuente: DGPE de la SEFIPLAN con base en el INEGI, Censo de Población y Vivienda, 2020.

#### POBLACIÓN POR GRUPOS DE EDAD, 2020

Grupo de edad	Habitantes
Infantil (0-14 años)	18,126
Joven y adulta (15-64 años)	50,009
Tercera edad (65 años y más)	5,869

**NOTA:** Excluye a la población que no especificó su edad, por lo que la suma puede no coincidir con el total de población expresado en el cuadro de la evolución de la población.

Fuente: DGPE de la SEFIPLAN con base en el INEGI, Censo de Población y Vivienda, 2020.

#### POBLACIÓN INDÍGENA, 2020

Indicador	Valor
Población en hogares indígenas a/	9,468
Población de 3 años o más hablante de lengua indígena	
Total	4,107
Hombres	2,001
Mujeres	2,106
Población de 3 años y más que habla lengua indígena	5.79%
Hablantes de lengua indígena que no hablan español	1.49%
Lengua principal	Náhuatl

a/ Se refiere a la población en hogares donde el jefe (a) o su cónyuge habla alguna lengua

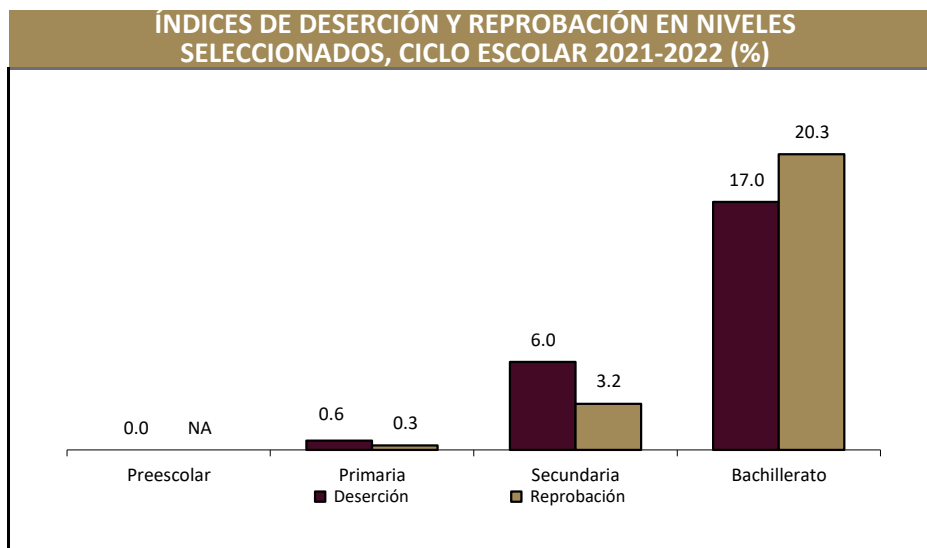
Fuente: DGPE de la SEFIPLAN con base en el INEGI, Censo de Población y Vivienda, 2020.

## 5. DESARROLLO SOCIAL

#### CARACTERÍSTICAS DEL SECTOR EDUCATIVO, CICLO ESCOLAR 2021-2022

Nivel educativo	Escuelas	Docentes	Grupos	Alumnos		
				Hombres	Mujeres	Total
<b>Total</b>	<b>119</b>	<b>827</b>	<b>629</b>	<b>8,058</b>	<b>7,627</b>	<b>15,685</b>
Educación inicial	0	0	0	0	0	0
Educación especial	2	14	0	60	40	100
Preescolar	41	129	125	953	918	1,871
Primaria	45	300	298	3,216	3,069	6,285
Secundaria	17	156	130	1,444	1,504	2,948
Profesional técnico	0	0	0	0	0	0
Bachillerato	11	111	76	1,019	1,029	2,048
Técnico superior universitario	0	0	0	0	0	0
Normal	0	0	0	0	0	0
Licenciatura Univ. y Tec.	1	111	0	1,344	1,047	2,391
Posgrado Univ. y Tec.	0	0	0	4	5	9
Educación para adultos	2	6	0	18	15	33
Formación para el trabajo	0	0	0	0	0	0

Fuente: DGPE con base en la SEV, Información Estadística del Sistema Educativo Estatal, 2022.



Fuente: DGPE con base en la SEV, Información Estadística del Sistema Educativo Estatal, 2022.

#### ANALFABETISMO, 2020

Indicador	Valor
Población de 6 a 14 años que sabe leer y escribir	89.7%
Población del 15 años y más	55,878
Población de 15 años y más analfabeta	3,408
Tasa de analfabetismo	6.1%

Fuente: DGPE de la SEFIPLAN con base en el INEGI, Censo Nacional de Población y Vivienda, 2020.

#### EDUCANDOS ALFABETIZADOS, ALFABETIZADORES, BIBLIOTECAS PÚBLICAS Y BECAS, 2021

Indicador	Valor
Educandos alfabetizados	4
Alfabetizadores	16
Bibliotecas a/	7
Becas otorgadas b/	254

a/ Se refiere a las ubicadas en los centros de educación básica y media superior, y superior.

b/ Se refieren a todos los niveles escolares en 2019.

Fuente: DGPE de la SEFIPLAN con base en el INEGI, IEGEMC, 2022.

#### CARACTERÍSTICAS DEL SECTOR SALUD, 2021

Institución	Unidades de consulta externa	Consultas externas otorgadas	Hospitales		Médicos a/
			General	Especialidad	
<b>Total</b>	<b>12</b>	<b>30,113</b>	<b>0</b>	<b>0</b>	<b>42</b>
IMSS	3	ND	0	0	9
ISSSTE	ND	ND	ND	ND	ND
PEMEX	0	0	0	0	0
SEDENA	0	0	0	0	0
SEMAR	0	0	0	0	0
IMSS-BIENESTAR	2	4,713	0	0	3
SS	7	25,400	0	0	30

a/ Comprende: médicos generales, especialistas, residentes, pasantes, odontólogos y en otras labores.

Fuente: DGPE de la SEFIPLAN con base en el INEGI, IEGEMC, 2022.

### ATENCIÓN MÉDICA, 2021

Indicador	Valor
Médicos por cada 1,000 habitantes <sup>a/</sup>	1.8
Población derechohabiente <sup>b/</sup>	19,555
Población usuaria de los servicios médicos <sup>c/</sup>	54,080
Afiliados al Seguro Popular <sup>d/</sup>	ND
Consultas externas otorgadas por el Seguro Popular <sup>d/</sup>	12,580

<sup>a/</sup> Estimaciones con base en el INEGI, 2020 y 2022.

<sup>d/</sup> Se refiere al conjunto de personas que por ley tienen derecho a recibir prestaciones en especie o en dinero por parte de las instituciones de seguridad social. Este grupo comprende a los asegurados directos o cotizantes, pensionados y a los familiares o beneficiarios de ambos.

<sup>c/</sup> Se refiere al segmento de población derechohabiente y potencial que hace uso de los servicios institucionales de atención médica, al menos una vez durante el año de referencia.

<sup>d/</sup> Se refiere a los afiliados por la Secretaría de Salubridad y Asistencia (SSA) en el Instituto de Salud para el Bienestar (INSABI) por municipio.

**Fuente:** DGPE de la SEFIPLAN con base en el INEGI, Censo de Población y Vivienda 2020; e INEGI, IEGEMC, 2022.

### URBANIZACIÓN, 2021

Indicador	Valor
Fuentes de abastecimiento de agua <sup>a/</sup>	59
Volumen promedio diario de extracción (miles de metros cúbicos)	40
Plantas potabilizadoras de agua	0
Capacidad instalada (litros por segundo)	0
Volumen suministrado anual de agua potable (millones de metros cúbicos)	0
Sistemas de drenaje y alcantarillado	29
Localidades con el servicio de drenaje y alcantarillado <sup>b/</sup>	32

<sup>a/</sup> Comprende: arroyos, esteros, galerías, lagunas, norias, pozas, presas y ríos, registrados en 2019.

<sup>b/</sup> Información referida a la definición de "localidad" utilizada por la fuente que la genera, por lo que no es comparable con la correspondiente a la información censal.

**Fuente:** DGPE de la SEFIPLAN con base en el INEGI, IEGEMC, 2022.

### CARACTERÍSTICAS DE LAS VIVIENDAS, 2020

Indicador	Viviendas	Porcentaje
Viviendas particulares habitadas	20,840	
Con disponibilidad de agua entubada	20,298	97.3
Con disponibilidad de drenaje	20,072	96.6
Con disponibilidad de energía eléctrica	20,650	99.4
Con disponibilidad de sanitario o excusado	20,131	96.9
Con piso de:		
Cemento o firme	13,723	65.8
Tierra	1,087	5.2
Madera, mosaico y otros recubrimientos	6,030	28.9
Con disposición de bienes y tecnologías de la información y la comunicación		
Automóvil o camioneta	5,820	27.9
Televisor	18,872	90.4
Refrigerador	16,417	78.7
Lavadora	12,430	59.6
Computadora	5,893	28.2
Aparato para oír radio	14,856	71.2
Línea telefónica fija	5,292	25.4
Teléfono celular	18,464	88.5
Internet	8,369	40.1

**Fuente:** DGPE de la SEFIPLAN con base en el INEGI, Censo de Población y Vivienda, 2020.

POBREZA, 2020		
Indicador	Personas	Porcentaje
Población en situación de pobreza	38,368	52.8
Población en situación de pobreza moderada	28,021	38.6
Población en situación de pobreza extrema	10,347	14.2
Población vulnerable por carencia social	12,879	17.7
Población vulnerable por ingreso	7,879	10.8
Población no pobre y no vulnerable	13,555	18.6

Fuente: DGPE de la SEFIPLAN con base en el CONEVAL, Medición de pobreza a nivel municipal 2020 y su comparativo con los años 2010 y 2015, 2021.

ÍNDICE DE REZAGO SOCIAL, 2015 y 2020	
Concepto	Valor
2015	
Grado de rezago social	Bajo
Lugar a nivel estatal	187
2020	
Grado de rezago social	Bajo
Lugar a nivel estatal	184

Fuente: DGPE de la SEFIPLAN con base en el CONEVAL, ÍRS 2015 y 2020, 2021.

MARGINACIÓN, 2020	
Concepto	Referencia
Grado de marginación	Muy Bajo
Índice de marginación	56.7
Lugar que ocupa en el contexto estatal	191
Lugar que ocupa en el contexto nacional	1,863
Población analfabeta de 15 años o más	6.1%
Población sin primaria completa de 15 años o más	34.2%
Ocupantes en viviendas sin drenaje ni servicio sanitario exclusivo	0.7%
Ocupantes en viviendas sin energía eléctrica	0.4%
Ocupantes en viviendas sin agua entubada	2.3%
Viviendas con algún nivel de hacinamiento	21.2%
Ocupantes en viviendas con piso de tierra	4.8%
Población en localidades con menos de 5 000 habitantes	48.2%
Población ocupada con ingreso de hasta 2 salarios mínimos	77.2%

Fuente: DGPE de la SEFIPLAN con base en el CONAPO, Índice de Marginación por Entidad Federativa y Municipio, 2020.

ÍNDICE DE DESARROLLO HUMANO (IDH), 2010, 2015 y 2020			
Índice	2010	2015	2020
Dimensión			
Índice de Desarrollo Humano	0.725	0.728	0.754
Grado de Desarrollo Humano	Alto	Alto	Alto
Subíndice de Salud	0.830	0.819	0.894
Subíndice de Educación	0.622	0.647	0.669
Subíndice de Ingreso	0.739	0.727	0.716

**NOTA:** El Índice de Desarrollo Humano es un indicador compuesto que mide el grado de desarrollo de tres dimensiones esenciales para el bienestar humano: la educación, la salud y los ingresos disponibles. Así cada dimensión conforma un subíndice del IDH que van de 0 a 1, dividido en cuatro niveles: Bajo: menos de 0.55, Medio: entre 0.55 y 0.7, Alto: entre 0.7 y 0.8, y Muy Alto: mayor a 0.8.

Fuente: DGPE de la SEFIPLAN con base en el PNUD en México, Informe de Desarrollo Humano Municipal 2010-2020: una década de transformaciones locales en México, 2023.

ÍNDICE DE DESIGUALDAD DE GÉNERO (IDG) MUNICIPAL, 2020		
Indicador	Hombres	Mujeres
Componente		
Índice de Desigualdad Municipal	0.424	
Índice de Empoderamiento	0.591	0.528
Índice de Mercado Laboral	0.754	0.438
Índice de Salud Reproductiva	1.000	0.036

**Nota:** El IDG municipal se calcula por medio de tres componentes que buscan caracterizar las diferencias de oportunidades. Cuanto menor sea su valor, menor desigualdad.

Fuente: DGPE de la SEFIPLAN con base en el PNUD en México, Informe de Desarrollo Humano Municipal 2010-2020: una década de transformaciones locales en México, 2023.



## 6. ECONOMÍA

### EMPLEO, 2020

Indicador	Valor
Población de 12 años y más	59,747
Población económicamente activa	35,083
PEA ocupada	34,370
Sector primario	16.4%
Sector secundario	27.1%
Sector terciario	55.7%
No especificado	0.8%
PEA desocupada	713
Población no económicamente activa	24,570
Estudiantes	8,313
Quehaceres del hogar	11,925
Jubilados y pensionados	2,304
Incapacitados permanentes	788
Otro tipo	1,240
Tasa de participación económica	58.7%
Tasa de ocupación	98.0%

Fuente: DGPE de la SEFIPLAN con base en el INEGI, Censo de Población y Vivienda, 2020.

### AGRICULTURA, 2022

Tres principales cultivos	Superficie sembrada (Hectáreas)	Superficie cosechada (Hectáreas)	Volumen (Toneladas)	Valor (Miles de pesos)
<b>Total</b>	<b>8,314.5</b>	<b>6,902.5</b>	<b>381,087.9</b>	<b>588,909.2</b>
Caña de azúcar	5,066.5	5,066.5	341,838.8	308,885.5
Café cereza	1,553.0	141.0	197.4	1,505.5
Maíz grano	922.0	922.0	1,539.7	6,717.2

NOTA: El total de superficie sembrada, cosechada y el valor de la producción incluyen el resto de cultivos del municipio.

Fuente: DGPE de la SEFIPLAN con base en la SADER, SIAP, 2023.

### GANADERÍA Y AVICULTURA, 2022

Especie	Volumen de producción en pie (Toneladas)	Valor de producción en pie (Miles de pesos)	Volumen de producción de carne en canal (Toneladas)	Valor de producción de carne en canal (Miles de pesos)
<b>Total</b>	<b>NA</b>	<b>88,349.6</b>	<b>NA</b>	<b>97,421.3</b>
Bovino	6.7	218.9	3.5	240.7
Porcino	185.5	6,280.0	175.4	9,085.6
Ovino	31.8	1,153.8	5.0	387.1
Caprino	0.0	0.0	0.0	0.0
Ave a/	3,030.1	80,455.1	2,337.9	87,412.3
Guajolotes	5.3	241.8	3.9	295.7

**Superficie dedicada a la ganadería (Hectáreas) b/**

**66.0**

a/ Comprende pollos de engorda, progenitora pesada y reproductora pesada.

b/ Corresponde al año 2017.

Fuente: DGPE de la SEFIPLAN con base en el INEGI, Anuario Estadístico y Geográfico, 2018; y la SADER, SIAP, 2023.

**PRINCIPALES CARACTERÍSTICAS DE LAS UNIDADES ECONÓMICAS, 2018**

<b>Indicador</b>	<b>Valor</b>
Unidades económicas	2,235
Personal ocupado total	12,444
Personal ocupado dependiente de la razón social total	9,572
Personal ocupado dependiente de la razón social remunerado	6,379
Personal ocupado no dependiente de la razón social	2,872
Total de remuneraciones (miles de pesos)	1,101,487
Producción bruta total (miles de pesos)	35,390,030
Consumo intermedio (miles de pesos)	17,446,597
Valor agregado censal bruto (miles de pesos)	17,943,433
Formación bruta de capital fijo (miles de pesos)	565,439
Variación total de existencias (miles de pesos)	683,304
Total de activos fijos (miles de pesos)	11,114,493

Fuente: DGPE de la SEFIPLAN con base en el INEGI, Censos Económicos, 2019.

**7. COMUNICACIONES Y TRANSPORTES****RED CARRETERA, 2021**

<b>Tipo</b>	<b>Longitud (Kilómetros)</b>
<b>Total en el municipio</b>	<b>64.6</b>
Troncal federal pavimentada	17.2
Alimentadoras estatales pavimentadas	24.1
Alimentadoras estatales revestidas	13.8
Caminos rurales pavimentados	0.0
Caminos rurales revestidos	9.5

**NOTA:** El total puede no coincidir con el desglose ya que incluye alimentadoras estatales de terracería y caminos rurales de terracería.

Fuente: DGPE de la SEFIPLAN con base en el INEGI, IEGEMC, 2022.

**VEHÍCULOS DE MOTOR, 2021**

<b>Tipo</b>	<b>Tipo de servicio</b>			<b>Total</b>
	<b>Oficial</b>	<b>Público</b>	<b>Particular</b>	
Automóviles	0	350	7,562	7,912
Camiones de pasajeros	0	239	9	248
Camiones y camionetas para carga	0	17	3,954	3,971
Motocicletas	0	NA	2,271	2,271

Fuente: DGPE de la SEFIPLAN con base en el INEGI, IEGEMC, 2022.

**ACCIDENTES DE TRÁNSITO TERRESTRE, 2021**

<b>Tipo</b>	<b>Número</b>
<b>Total</b>	<b>16.0</b>
Colisiones	
Con vehículo automotor	10.0
Con motocicleta	2.0
Con peatón	1.0
Con objeto fijo	1.0
Otro a/	2.0

**NOTA:** Comprende sólo lo registrado en zonas urbanas y suburbanas.

a/ Comprende: colisión con animal, volcadura, caída de pasajero, salida del camino, incendio, colisión con ferrocarril, colisión con ciclista y otro.

**Fuente:** DGPE de la SEFIPLAN con base en el INEGI, IEGEMC, 2022.

**AEROPUERTOS Y AERÓDROMOS, 2021**

<b>Concepto</b>	<b>Número</b>
<b>Aeropuertos a/</b>	<b>0</b>
Nacionales	0
Internacionales	0
<b>Aeródromos</b>	<b>0</b>

a/ Comprende los aeropuertos administrados por Aeropuertos y Servicios Auxiliares (ASA), Grupo Aeroportuario de Sureste (ASUR), Gobierno del Estado y Municipal.

**Fuente:** DGPE de la SEFIPLAN con base en el INEGI, IEGEMC, 2022.

**SUSCRIPCIONES A LÍNEAS DE TELEFONÍA FIJA, 2021**

<b>Suscripciones</b>	<b>Número</b>
<b>Total</b>	<b>3,639</b>
Residenciales	3,052
No residenciales	587

**Fuente:** DGPE de la SEFIPLAN con base en el INEGI, IEGEMC, 2022.

**PUNTOS DE SERVICIO POSTAL, 2021**

<b>Concepto</b>	<b>Total</b>
Puntos de servicio postal	5
Personal ocupado	0
Correspondencia expedida (Miles de piezas)	0
Correspondencia recibida (Miles de piezas)	0

**NOTA:** Existen municipios que reportan oficinas postales sin personal ocupado debido a que se trata de agencias o expendios propiedad de terceros, cuyo personal no pertenece a Correos de México.

**Fuente:** DGPE de la SEFIPLAN con base en el INEGI, IEGEMC, 2022.

## 8. FINANZAS PÚBLICAS

### EVOLUCIÓN DE LOS INGRESOS EJERCIDOS, 2017-2021 (MILES DE PESOS)

Indicador	2017	2018	2019	2020 a/	2021 a/
<b>Total</b>	<b>310,110</b>	<b>255,817</b>	<b>348,196</b>	<b>308,799</b>	<b>331,050</b>
Impuestos	24,677	9,932	20,566	11,165	16,467
Predial	14,387	4,988	5,227	5,112	10,743
Traslado de dominio de bienes inmueble:	8,098	1,017	7,971	1,796	2,227
Otros b/	2	4	7,368	4,258	3,496
Derechos	6,048	24,345	17,568	14,932	24,262
Productos	3,466	165	718	537	499
Aprovechamientos	2,264	3,234	1,578	4,111	2,143
Contribuciones de mejoras	0	0	2,665	2,674	4,713
Participaciones	136,605	106,069	157,346	165,289	164,145
Participaciones federales	136,605	106,069	157,346	165,289	164,145
Participaciones estatales	NA	NA	NA	NA	NA
Aportaciones federales y estatales	132,029	72,525	134,454	110,092	108,199
Aportaciones del Ramo general 33	71,262	66,506	89,532	93,595	96,132
FISM	0	0	43,120	45,872	45,331
FORTAMUNDF	0	0	46,412	47,723	50,801
Otros ingresos c/	5,022	39,549	13,300	0	0

a/ Se refiere a la Ley de Ingresos y a los acuerdos de distribución de los recursos del Ramo 33.

b/ Comprende los impuestos sobre los ingresos, accesorios, contribución adicional sobre ingresos municipales e impuestos de ejercicios.

c/ Comprende por cuenta de terceros, financiamiento, disponibilidad inicial y "otros ingresos".

**Fuente:** DGPE de la SEFIPLAN con base en el INEGI, Estadística de Finanzas Públicas Estatales y Municipales, 2023; Gaceta Oficial del Estado de Veracruz; Leyes de Ingresos, 2022, y Acuerdos de distribución de los recursos del Ramo 33, 2022.

### EVOLUCIÓN DE LOS EGRESOS EJERCIDOS, 2018-2021 (MILES DE PESOS)

Indicador	2018	2019	2020	2021
<b>Total</b>	<b>343,686</b>	<b>348,196</b>	<b>308,799</b>	<b>331,050</b>
Servicios personales	71,639	73,867	71,413	58,028
Materiales y suministros	40,619	35,861	52,939	57,901
Servicios generales	108,578	105,086	108,938	126,756
Transferencias, asignaciones, subsidios y otras ayudas	3,085	105,086	7,677	12,082
Bienes muebles, inmuebles e intangibles	9,584	5,242	1,177	599
Inversión pública	103,865	72,575	31,561	52,229
Otros egresos a/	0	0	10,561	0
Deuda pública	1,638	11,546	24,533	23,455

a/ Comprende: inversión financiera, aplicación de recursos federales y estatales, por cuenta de terceros, disponibilidad final y "otros egresos".

**Fuente:** DGPE de la SEFIPLAN con base en el INEGI, Estadísticas de Finanzas Públicas Estatales y Municipales, 2023; Gaceta Oficial del Estado de Veracruz; Leyes de Ingresos, 2022, y Acuerdos de distribución de los recursos del Ramo 33, 2022.

## SIGLAS Y GLOSARIO

### SIGLAS

CEIEG Veracruz	Comité Estatal de Información Estadística y Geográfica del Estado de Veracruz de Ignacio de la Llave.
CM	Cuadernillo Municipal.
CONAPO	Consejo Nacional de Población.
CONEVAL	Consejo Nacional de Evaluación de la Política de Desarrollo Social.
DGPE	Dirección General de Planeación y Evaluación; de la Subsecretaría de Planeación de la SEFIPLAN.
FISM	Fondo de Aportaciones para la Infraestructura Social Municipal.
FORTAMUNDF	Fondo de Aportaciones para el Fortalecimiento de los Municipios.
IEGEMC	Información Estadística y Geográfica de los Estados para México en Cifras.
IMSS	Instituto Mexicano del Seguro Social.
INEGI	Instituto Nacional de Estadística y Geografía.
ISSSTE	Instituto de Seguridad y Servicios Sociales de los Trabajadores del Estado.
NA	No aplicable.
ND	No disponible.
NS	No significativo.
P/	Cifras preliminares.
PEMEX	Petróleos Mexicanos.
PNUD	Programa de las Naciones Unidas para el Desarrollo.
SADER	Secretaría de Agricultura y Desarrollo Rural.
SEDENA	Secretaría de la Defensa Nacional.
SEFIPLAN	Secretaría de Finanzas y Planeación del Gobierno de Veracruz de Ignacio de la Llave.
SEMAR	Secretaría de Marina
SEV	Secretaría de Educación del Gobierno de Veracruz de Ignacio de la Llave.
SIAP	Servicio de Información Agroalimentaria y Pesquera.
SS	Secretaría de Salud del Gobierno del Estado de Veracruz de Ignacio de la Llave.

### GLOSARIO

**Edad mediana.** Medida que divide a la población en dos grupos numericamente iguales de acuerdo a su edad. La mitad de los casos quedan por debajo de la mediana y la mitad por encima.

**Índice de deserción.** Número de alumnos que abandonan la escuela entre ciclos consecutivos antes de concluir el nivel educativo, por cada cien alumnos matriculados al inicio de cursos del nivel educativo.

**Índice de marginación.** Medida sintética de cuatro dimensiones y nueve formas (indicadores) de exclusión, que mide a la población que no participa del disfrute de bienes y servicios esenciales para el desarrollo de sus capacidades básicas.

**Índice de masculinidad.** Relación del número de hombres por cada 100 mujeres.

**Índice de reprobación.** Número de alumnos que no aprobaron un determinado grado, por cada cien matriculados en el mismo, al final del ciclo escolar.

**Índice rezago social.** Es una medida ponderada que resumen cuatro indicadores de carencias sociales (educación, salud, servicios básicos y espacios en la vivienda) en un solo índice que tiene como finalidad ordenar a las unidades de observación según sus carencias sociales.

**No pobres y no vulnerables:** Aquella población cuyo ingreso es superior a la línea de bienestar y que no tiene ninguna de las carencias sociales que se utilizan en la medición de la pobreza.

**Pobreza:** Una persona se encuentra en situación de pobreza cuando tiene al menos una carencia social (en los seis indicadores de rezago educativo, acceso a servicios de salud, acceso a la seguridad social, calidad y espacios de la vivienda, servicios básicos en la vivienda y acceso a la alimentación) y su ingreso es insuficiente para adquirir los bienes y servicios que requiere para satisfacer sus necesidades alimentarias y no alimentarias.

**Población Económicamente Activa (PEA):** Es aquella comprende a las personas de 12 años y más que tuvieron vínculo con la actividad económica (población ocupada) o que lo buscaron (población desocupada) en la semana de referencia del Censo 2010.

**Pobreza extrema:** Una persona se encuentra en situación de pobreza extrema cuando tiene tres o más carencias, de seis posibles, dentro del Índice de Privación Social y que, además, se encuentra por debajo de la línea de bienestar mínimo. Las personas en esta situación disponen de un ingreso tan bajo que, aun si lo dedicase por completo a la adquisición de alimentos, no podría adquirir los nutrientes necesarios para tener una vida sana.

**Pobreza moderada:** Es aquella persona que siendo pobre, no es pobre extrema. La incidencia de pobreza moderada se obtiene al calcular la diferencia entre la incidencia de la población en pobreza menos la de la población en pobreza extrema.

**Tasa de ocupación:** Es el porcentaje que representa la población ocupada respecto a la población económicamente activa.

**Tasa de participación económica:** Es el porcentaje que representa la población económicamente activa respecto a la población de 12 años y más.

**Vulnerables por carencias sociales:** Aquella población que presenta una o más carencias sociales, pero cuyo ingreso es superior a la línea de bienestar.

**Vulnerables por Ingresos:** Aquella población que no presenta carencias sociales pero cuyo ingreso es inferior o igual a la línea de bienestar.