



**VERACRUZ**  
GOBIERNO  
DEL ESTADO



**SEFIPLAN**  
Secretaría de Finanzas  
y Planeación



Comité Estatal de Información  
Estadística y Geográfica de Veracruz

Sistema de Información Estadística y Geográfica del Estado  
de Veracruz de Ignacio de la Llave (SIEGVER)

## **CUADERNILLOS MUNICIPALES**

*Edición 2023*

# Jáltipan

### **Contenido**

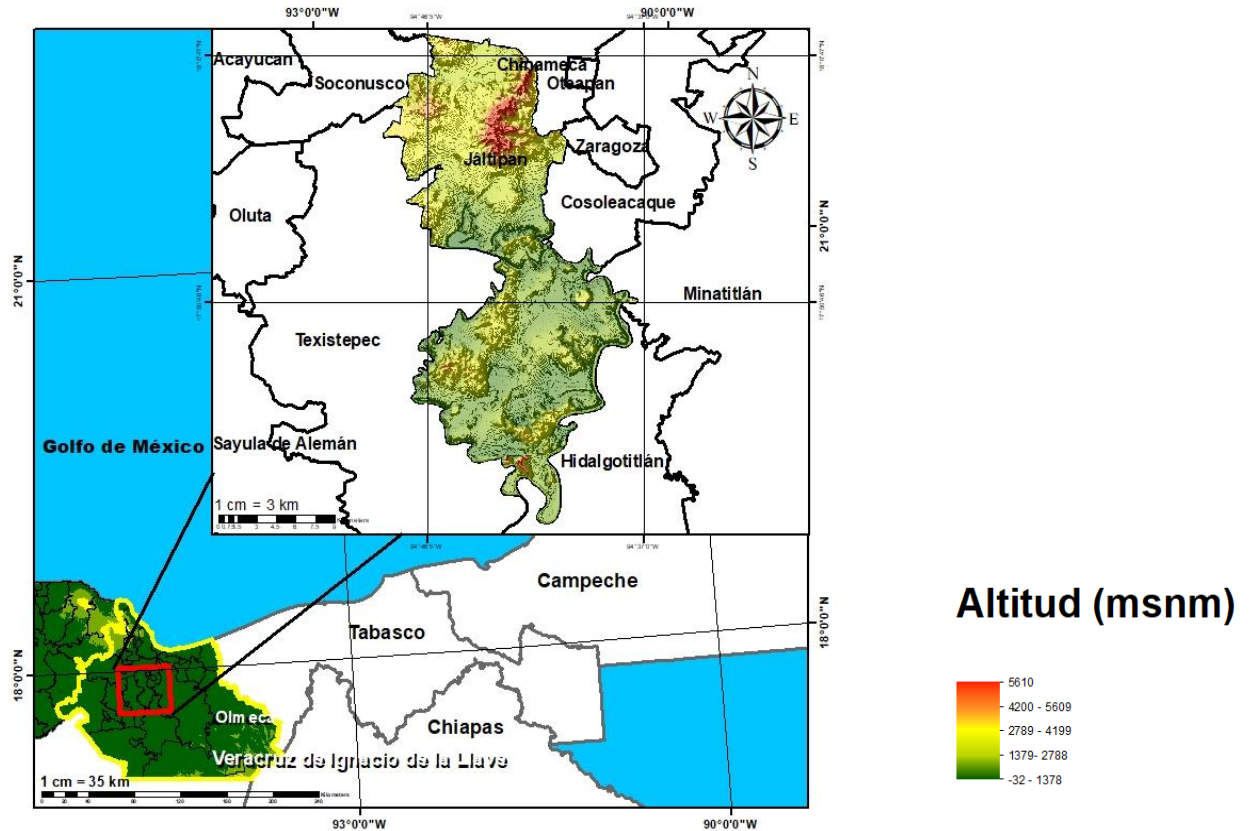
	Página
1. Geografía	2
2. Medio Ambiente	3
3. Gobierno	3
4. Demografía	4
5. Desarrollo social	5
6. Economía	9
7. Comunicaciones y transportes	10
8. Finanzas públicas	12

**Subsecretaría de Planeación**

**Dirección General de Planeación y Evaluación**



# 1. GEOGRAFÍA



Fuente: DGPE de la SEFIPLAN con base en el INEGI, Marco Geoestadístico, 2021.

## UBICACIÓN

Entre los paralelos 17° 42' y 18° 02' de latitud norte; los meridianos 94° 37' y 94° 48' de longitud oeste; altitud entre 10 y 60 m.

## LÍMITES

Colinda al norte con los municipios de Soconusco, Chinameca, Oteapan, Zaragoza y Cosoleacaque; al este con los municipios de Cosoleacaque, Minatitlán y Hidalgotitlán; al sur con los municipios de Hidalgotitlán y Texistepec; al oeste con los municipios de Texistepec y Soconusco.

## CLIMA

Cálido subhúmedo con lluvias en verano (66%) y cálido húmedo con abundantes lluvias en verano (34%).

Rango de temperatura  
Rango de precipitación

24 – 26°C  
1 500 – 2 000 mm

Fuente: DGPE de la SEFIPLAN con base en el INEGI, Prontuario de Información Geográfica Municipal de los Estados Unidos Mexicanos, 2010.

## DATOS GEOGRÁFICOS

Indicador	Valor
Cabecera municipal	Jáltipan de Morelos
Localidades en 2020	127
Urbanas	1
Rurales	126
Superficie	316.8 km <sup>2</sup>
Porcentaje del territorio estatal	0.4%
Densidad poblacional en 2020	122.0 hab/km <sup>2</sup>

**Fuente:** DGPE de la SEFIPLAN con base en el INEGI, Censo de Población y Vivienda 2020; e INEGI, Marco Geoestadístico, 2021.

## 2. MEDIO AMBIENTE

## USO DE SUELO Y VEGETACIÓN, 2018

Tipo de superficie	Superficie (Km <sup>2</sup> )
Superficie continental	316.8
Agricultura	75.3
Pastizal	0.0
Pastizal CULTIVADO	114.9
Bosque	0.0
Selva	0.0
Matorral xerófilo	0.0
Otros tipos de vegetación	30.8
Vegetación secundaria	66.7
Áreas sin vegetación	2.2
Cuerpos de agua	18.2
Áreas urbanas	8.8

**NOTA:** La información se elaboró por el INEGI en el periodo de 2017 – 2021 y se derivó con base en la información de la serie VI (2016). La última actualización en el CM correspondía a 2005 (serie III) de ahí la pertinencia y relevancia de su actualización en la edición 2023.

**Fuente:** DGPE de la SEFIPLAN con base en el INEGI, Uso del Suelo y Vegetación serie VII, base 2018; e INEGI, Marco Geoestadístico, 2021.

## 3. GOBIERNO

## GOBIERNO, 2023

Presidente(a) municipal 2022-2025	Jesús Miguel Pérez Toto
Partido o coalición	Coalición Juntos Haremos Historia en Veracruz (MORENA)
Dirección municipal	Juárez S/N esq. Malinche, Zona Centro. C.P. 96200
Teléfono	(922) 264-2262
Página web	<a href="http://www.jaltipan.gob.mx/">http://www.jaltipan.gob.mx/</a>
Distrito electoral local	26 Cosoleacaque
Representante	Dip. Magaly Armenta Oliveros(MORENA)
Distrito electoral federal	XX Cosoleacaque
Representante	XX. Dip. Esteban Bautista Hernández (MORENA)

**Fuente:** DGPE de la SEFIPLAN con base en la Cámara de Diputados, LXV Legislatura, Listado de Diputados por Estado, 2023; INE, Descriptivo de la Distribución Federal, Veracruz, 2017.

**ÍNDICE DE CAPACIDADES FUNCIONALES MUNICIPALES (ICFM), 2016 y 2018**

Índice	2016	2018
Subíndice		
Capacidades Funcionales Municipales (ICFM)	0.164	0.388
Capacidades para involucrar actores relevantes	0.000	0.100
Capacidades para diagnosticar	0.500	0.300
Capacidades para formular políticas y estrategias	0.000	0.725
Capacidades para presupuestar, gestionar e implementar	0.500	0.390
Capacidades para evaluar	0.378	0.400

**NOTA:** El Índice de Capacidades Funcionales Municipales (ICFM) es un indicador compuesto que mide el grado de desarrollo de cinco competencias en las administraciones públicas municipales. Cada uno de los rubros define un subíndice que va de 0 a 1, donde el valor más alto significa mejores destrezas.

**Fuente:** DGPE de la SEFIPLAN con base en el PNUD en México, Informe de Desarrollo Humano Municipal 2010-2020: una década de transformaciones locales en México, 2023.

**4. DEMOGRAFÍA****EVOLUCIÓN DE LA POBLACIÓN, 1995-2020**

Año	Total	Hombres	Mujeres	Proporción Estatal (%)
2020	38,669	18,192	20,477	0.48
2015	41,644	19,761	21,883	0.51
2010	39,673	18,929	20,744	0.52
2005	37,200	17,746	19,454	0.52
2000	37,764	17,982	19,782	0.55
1995	40,045	19,619	20,426	0.59

**Fuente:** DGPE de la SEFIPLAN con base en el INEGI: Censos y Conteos de Población y Vivienda, 1995 a 2020. y Encuesta Intercensal, 2015.

**TASA DE CRECIMIENTO MEDIA**

Periodo	Tasa (%)
2015-2020	-1.47
2010-2015	1.02
2005-2010	1.39
2000-2005	-0.26

**Fuente:** DGPE de la SEFIPLAN, estimaciones con base en el INEGI: Censos y Conteos de Población y Vivienda, 1995 a 2020; y Encuesta Intercensal, 2015.

**HABITANTES EN PRINCIPALES LOCALIDADES, 2020**

Localidad	Habitantes
Jáltipan de Morelos	31,856
Las Lomas de Tacamichapan	1,013
Ahuatepec	523
San Lorenzo	493
Ranchoapan	463
Resto de localidades	4,321

**Fuente:** DGPE de la SEFIPLAN con base en el INEGI, Censo de Población y Vivienda, 2020.

**POBLACIÓN POR TAMAÑO DE LOCALIDAD, 2020**

Ámbito	Habitantes
Tamaño	
Rural	6,813
Menos de 500 habitantes	5,277
500 a 2,499 habitantes	1,536
Urbano	31,856
2,500 a 14,999 habitantes	0
15,000 y más habitantes	31,856

**Fuente:** DGPE de la SEFIPLAN con base en el INEGI, Censo de Población y Vivienda, 2020.

**ESTADÍSTICAS VITALES, 2020**

Indicador	Valor
Nacimientos	321
Defunciones generales	513
Defunciones infantiles a/	5
Matrimonios	86
Divorcios	12

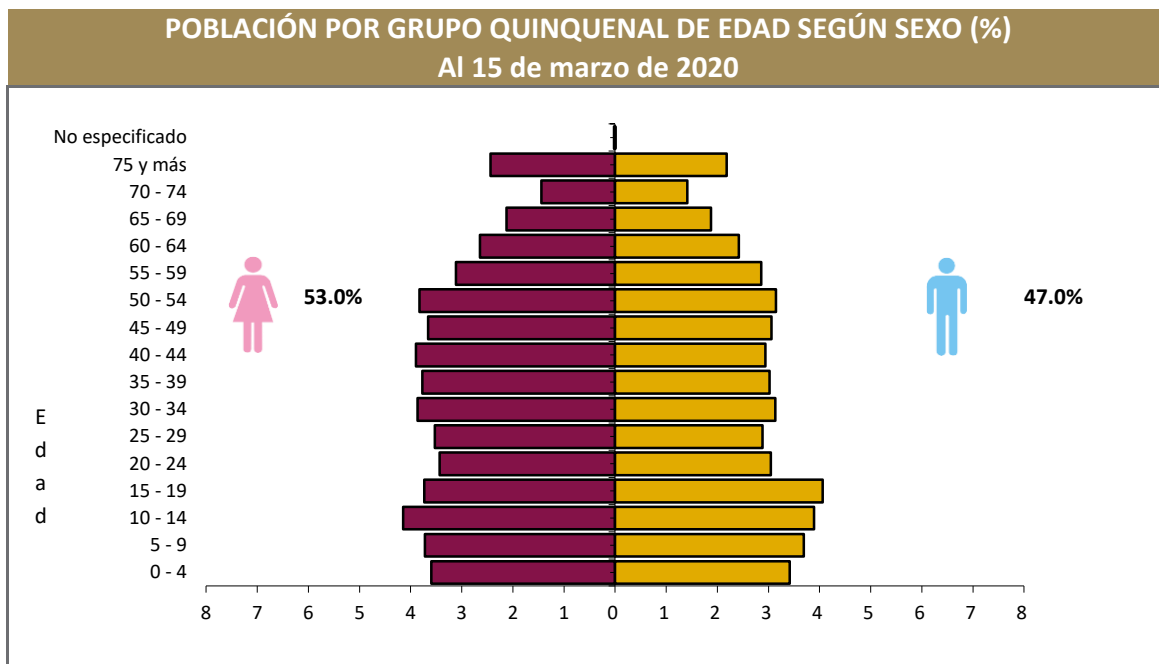
a/ Se refiere a menores de un año.

**Fuente:** DGPE de la SEFIPLAN con base en el INEGI, IEGEMC, 2021.

**RAZÓN DE MASCULINIDAD Y EDAD MEDIANA, 2020**

Indicador	Valor
Índice de masculinidad	88.8
Edad mediana (años)	34
Hombres	33
Mujeres	35

**Fuente:** DGPE de la SEFIPLAN con base en el INEGI, Censo de Población y Vivienda, 2020.



Fuente: DGPE de la SEFIPLAN con base en el INEGI, Censo de Población y Vivienda, 2020.

#### POBLACIÓN POR GRUPOS DE EDAD, 2020

Grupo de edad	Habitantes
Infantil (0-14 años)	8,689
Joven y adulta (15-64 años)	25,539
Tercera edad (65 años y más)	4,438

**NOTA:** Excluye a la población que no especificó su edad, por lo que la suma puede no coincidir con el total de población expresado en el cuadro de la evolución de la población.

**Fuente:** DGPE de la SEFIPLAN con base en el INEGI, Censo de Población y Vivienda, 2020.

#### POBLACIÓN INDÍGENA, 2020

Indicador	Valor
Población en hogares indígenas a/	1,439
Población de 3 años o más hablante de lengua indígena	
Total	543
Hombres	254
Mujeres	289
Población de 3 años y más que habla lengua indígena	1.46%
Hablantes de lengua indígena que no hablan español	0.37%
Lengua principal	Náhuatl

a/ Se refiere a la población en hogares donde el jefe (a) o su cónyuge habla alguna lengua

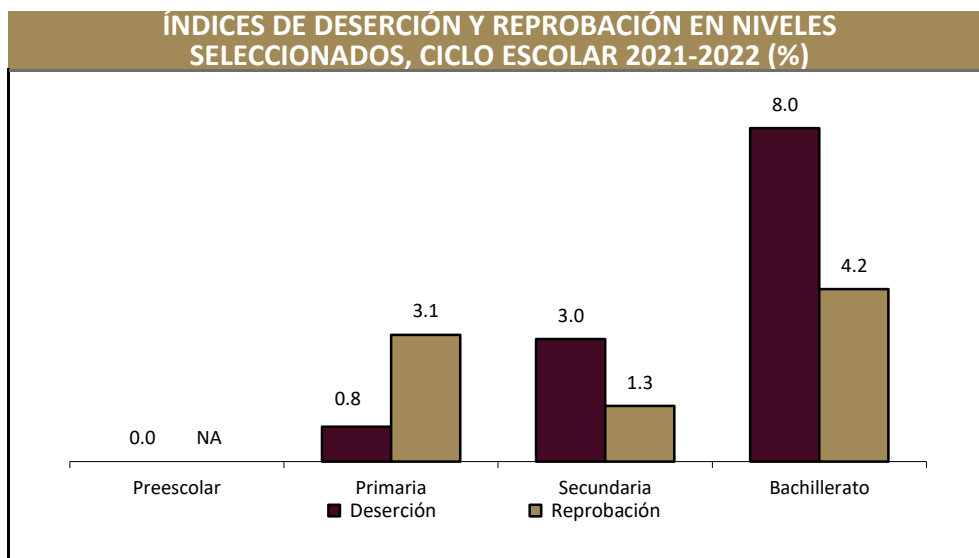
**Fuente:** DGPE de la SEFIPLAN con base en el INEGI, Censo de Población y Vivienda, 2020.

## 5. DESARROLLO SOCIAL

#### CARACTERÍSTICAS DEL SECTOR EDUCATIVO, CICLO ESCOLAR 2021-2022

Nivel educativo	Escuelas	Docentes	Grupos	Alumnos		
				Hombres	Mujeres	Total
<b>Total</b>	<b>97</b>	<b>498</b>	<b>429</b>	<b>3,675</b>	<b>3,732</b>	<b>7,407</b>
Educación inicial	0	0	0	0	0	0
Educación especial	2	9	4	53	32	85
Preescolar	32	70	70	401	398	799
Primaria	45	215	215	1,667	1,654	3,321
Secundaria	11	116	89	809	895	1,704
Profesional técnico	0	0	0	0	0	0
Bachillerato	6	86	51	743	751	1,494
Técnico superior universitario	0	0	0	0	0	0
Normal	0	0	0	0	0	0
Licenciatura Univ. y Tec.	0	0	0	0	0	0
Posgrado Univ. y Tec.	0	0	0	0	0	0
Educación para adultos	1	2	0	2	2	4
Formación para el trabajo	0	0	0	0	0	0

Fuente: DGPE con base en la SEV, Información Estadística del Sistema Educativo Estatal, 2022.



Fuente: DGPE con base en la SEV, Información Estadística del Sistema Educativo Estatal, 2022.

#### ANALFABETISMO, 2020

Indicador	Valor
Población de 6 a 14 años que sabe leer y escribir	91.1%
Población del 15 años y más	29,977
Población de 15 años y más analfabeta	2,121
Tasa de analfabetismo	7.1%

Fuente: DGPE de la SEFIPLAN con base en el INEGI, Censo Nacional de Población y Vivienda, 2020.

#### EDUCANDOS ALFABETIZADOS, ALFABETIZADORES, BIBLIOTECAS PÚBLICAS Y BECAS, 2021

Indicador	Valor
Educandos alfabetizados	3
Alfabetizadores	8
Bibliotecas a/	2
Becas otorgadas b/	121

a/ Se refiere a las ubicadas en los centros de educación básica y media superior, y superior.

b/ Se refieren a todos los niveles escolares en 2019.

Fuente: DGPE de la SEFIPLAN con base en el INEGI, IEGEMC, 2022.

#### CARACTERÍSTICAS DEL SECTOR SALUD, 2021

Institución	Unidades de consulta externa	Consultas externas otorgadas	Hospitales		Médicos a/
			General	Especialidad	
<b>Total</b>	<b>7</b>	<b>35,873</b>	<b>1</b>	<b>0</b>	<b>66</b>
IMSS	2	ND	0	0	5
ISSSTE	ND	ND	ND	ND	ND
PEMEX	0	0	0	0	0
SEDENA	0	0	0	0	0
SEMAR	0	0	0	0	0
IMSS-BIENESTAR	2	####	1	0	50
SS	3	0	0	0	11

a/ Comprende: médicos generales, especialistas, residentes, pasantes, odontólogos y en otras labores.

Fuente: DGPE de la SEFIPLAN con base en el INEGI, IEGEMC, 2022.

### ATENCIÓN MÉDICA, 2021

Indicador	Valor
Médicos por cada 1,000 habitantes a/	0.6
Población derechohabiente b/	16,194
Población usuaria de los servicios médicos c/	47,026
Afiliados al Seguro Popular d/	ND
Consultas externas otorgadas por el Seguro Popular d/	5,131

a/ Estimaciones con base en el INEGI, 2020 y 2022.

d/ Se refiere al conjunto de personas que por ley tienen derecho a recibir prestaciones en especie o en dinero por parte de las instituciones de seguridad social. Este grupo comprende a los asegurados directos o cotizantes, pensionados y a los familiares o beneficiarios de ambos.

c/ Se refiere al segmento de población derechohabiente y potencial que hace uso de los servicios institucionales de atención médica, al menos una vez durante el año de referencia.

d/ Se refiere a los afiliados por la Secretaría de Salubridad y Asistencia (SSA) en el Instituto de Salud para el Bienestar (INSABI) por municipio.

**Fuente:** DGPE de la SEFIPLAN con base en el INEGI, Censo de Población y Vivienda 2020; e INEGI, IEGEMC, 2022.

### URBANIZACIÓN, 2021

Indicador	Valor
Fuentes de abastecimiento de agua a/	380
Volumen promedio diario de extracción (miles de metros cúbicos)	7
Plantas potabilizadoras de agua	0
Capacidad instalada (litros por segundo)	0
Volumen suministrado anual de agua potable (millones de metros cúbicos)	0
Sistemas de drenaje y alcantarillado	2
Localidades con el servicio de drenaje y alcantarillado b/	2

a/ Comprende: arroyos, esteros, galerías, lagunas, norias, pozas, presas y ríos, registrados en 2019.

b/ Información referida a la definición de "localidad" utilizada por la fuente que la genera, por lo que no es comparable con la correspondiente a la información censal.

**Fuente:** DGPE de la SEFIPLAN con base en el INEGI, IEGEMC, 2022.

### CARACTERÍSTICAS DE LAS VIVIENDAS, 2020

Indicador	Viviendas	Porcentaje
Viviendas particulares habitadas	12,235	
Con disponibilidad de agua entubada	9,687	79.0
Con disponibilidad de drenaje	9,578	78.7
Con disponibilidad de energía eléctrica	11,956	98.2
Con disponibilidad de sanitario o excusado	11,944	98.1
Con piso de:		
Cemento o firme	10,103	82.4
Tierra	343	2.8
Madera, mosaico y otros recubrimientos	1,789	14.6
Con disposición de bienes y tecnologías de la información y la comunicación		
Automóvil o camioneta	2,414	19.7
Televisor	10,210	83.2
Refrigerador	10,371	84.6
Lavadora	8,341	68.0
Computadora	2,693	22.0
Aparato para oír radio	6,928	56.5
Línea telefónica fija	3,117	25.4
Teléfono celular	10,452	85.2
Internet	3,983	32.5

**Fuente:** DGPE de la SEFIPLAN con base en el INEGI, Censo de Población y Vivienda, 2020.

## POBREZA, 2020

Indicador	Personas	Porcentaje
Población en situación de pobreza	27,439	64.6
Población en situación de pobreza moderada	20,296	47.8
Población en situación de pobreza extrema	7,143	16.8
Población vulnerable por carencia social	9,823	23.1
Población vulnerable por ingreso	2,015	4.7
Población no pobre y no vulnerable	3,167	7.5

**Fuente:** DGPE de la SEFIPLAN con base en el CONEVAL, Medición de pobreza a nivel municipal 2020 y su comparativo con los años 2010 y 2015, 2021.

## ÍNDICE DE REZAGO SOCIAL, 2015 y 2020

Concepto	Valor
2015	
Grado de rezago social	Bajo
Lugar a nivel estatal	153
2020	
Grado de rezago social	Bajo
Lugar a nivel estatal	167

**Fuente:** DGPE de la SEFIPLAN con base en el CONEVAL, ÍRS 2015 y 2020, 2021.

## MARGINACIÓN, 2020

Concepto	Referencia
Grado de marginación	Bajo
Índice de marginación	55.3
Lugar que ocupa en el contexto estatal	162
Lugar que ocupa en el contexto nacional	1,473
Población analfabeta de 15 años o más	7.1%
Población sin primaria completa de 15 años o más	36.5%
Ocupantes en viviendas sin drenaje ni servicio sanitario exclusivo	1.2%
Ocupantes en viviendas sin energía eléctrica	1.0%
Ocupantes en viviendas sin agua entubada	20.1%
Viviendas con algún nivel de hacinamiento	22.6%
Ocupantes en viviendas con piso de tierra	2.6%
Población en localidades con menos de 5 000 habitantes	17.6%
Población ocupada con ingreso de hasta 2 salarios mínimos	78.5%

**Fuente:** DGPE de la SEFIPLAN con base en el CONAPO, Índice de Marginación por Entidad Federativa y Municipio, 2020.

## ÍNDICE DE DESARROLLO HUMANO (IDH), 2010, 2015 y 2020

Índice	2010	2015	2020
<b>Dimensión</b>			
Índice de Desarrollo Humano	0.716	0.736	0.740
Grado de Desarrollo Humano	Alto	Alto	Alto
Subíndice de Salud	0.856	0.856	0.882
Subíndice de Educación	0.585	0.632	0.655
Subíndice de Ingreso	0.734	0.737	0.702

**NOTA:** El Índice de Desarrollo Humano es un indicador compuesto que mide el grado de desarrollo de tres dimensiones esenciales para el bienestar humano: la educación, la salud y los ingresos disponibles. Así cada dimensión conforma un subíndice del IDH que van de 0 a 1, dividido en cuatro niveles: Bajo: menos de 0.55, Medio: entre 0.55 y 0.7, Alto: entre 0.7 y 0.8, y Muy Alto: mayor a 0.8.

**Fuente:** DGPE de la SEFIPLAN con base en el PNUD en México, Informe de Desarrollo Humano Municipal 2010-2020: una década de transformaciones locales en México, 2023.

## ÍNDICE DE DESIGUALDAD DE GÉNERO (IDG) MUNICIPAL, 2020

Indicador	Hombres	Mujeres
<b>Componente</b>		
Índice de Desigualdad Municipal	0.371	
Índice de Empoderamiento	0.562	0.539
Índice de Mercado Laboral	0.748	0.497
Índice de Salud Reproductiva	1.000	0.047

**Nota:** El IDG municipal se calcula por medio de tres componentes que buscan caracterizar las diferencias de oportunidades. Cuanto menor sea su valor, menor desigualdad.

**Fuente:** DGPE de la SEFIPLAN con base en el PNUD en México, Informe de Desarrollo Humano Municipal 2010-2020: una década de transformaciones locales en México, 2023.



## 6. ECONOMÍA

### EMPLEO, 2020

Indicador	Valor
Población de 12 años y más	31,824
Población económicamente activa	19,533
PEA ocupada	19,012
Sector primario	16.3%
Sector secundario	18.7%
Sector terciario	63.4%
No especificado	1.6%
PEA desocupada	521
Población no económicamente activa	12,208
Estudiantes	3,728
Quehaceres del hogar	5,795
Jubilados y pensionados	963
Incapacitados permanentes	985
Otro tipo	737
Tasa de participación económica	61.4%
Tasa de ocupación	97.3%

Fuente: DGPE de la SEFIPLAN con base en el INEGI, Censo de Población y Vivienda, 2020.

### AGRICULTURA, 2022

Tres principales cultivos	Superficie sembrada (Hectáreas)	Superficie cosechada (Hectáreas)	Volumen (Toneladas)	Valor (Miles de pesos)
<b>Total</b>	<b>6,555.0</b>	<b>6,555.0</b>	<b>25,191.1</b>	<b>105,454.2</b>
Maíz grano	5,426.0	5,426.0	17,590.9	80,687.8
Sorgo grano	426.0	426.0	1,874.4	6,298.0
Palma africana o de ac	386.0	386.0	4,998.7	7,578.8

NOTA: El total de superficie sembrada, cosechada y el valor de la producción incluyen el resto de cultivos del municipio.

Fuente: DGPE de la SEFIPLAN con base en la SADER, SIAP, 2023.

### GANADERÍA Y AVICULTURA, 2022

Especie	Volumen de producción en pie (Toneladas)	Valor de producción en pie (Miles de pesos)	Volumen de producción de carne en canal (Toneladas)	Valor de producción de carne en canal (Miles de pesos)
<b>Total</b>	<b>NA</b>	<b>93,162.4</b>	<b>NA</b>	<b>111,168.5</b>
Bovino	2,602.6	84,545.8	1,418.6	98,146.6
Porcino	137.8	4,731.7	178.4	8,777.8
Ovino	27.2	990.6	13.7	1,027.1
Caprino	0.0	0.0	0.0	0.0
Ave a/	106.5	2,822.6	83.1	3,140.9
Guajolotes	1.5	71.7	1.0	76.2

Superficie dedicada a la ganadería (Hectáreas) b/

**10,962.0**

a/ Comprende pollos de engorda, progenitora pesada y reproductora pesada.

b/ Corresponde al año 2017.

Fuente: DGPE de la SEFIPLAN con base en el INEGI, Anuario Estadístico y Geográfico, 2018; y la SADER, SIAP, 2023.

### PRINCIPALES CARACTERÍSTICAS DE LAS UNIDADES ECONÓMICAS, 2018

Indicador	Valor
Unidades económicas	1,773
Personal ocupado total	4,803
Personal ocupado dependiente de la razón social total	4,246
Personal ocupado dependiente de la razón social remunerado	1,826
Personal ocupado no dependiente de la razón social	557
Total de remuneraciones (miles de pesos)	148,025
Producción bruta total (miles de pesos)	1,810,726
Consumo intermedio (miles de pesos)	1,215,215
Valor agregado censal bruto (miles de pesos)	595,511
Formación bruta de capital fijo (miles de pesos)	83,329
Variación total de existencias (miles de pesos)	-4,844
Total de activos fijos (miles de pesos)	1,030,726

Fuente: DGPE de la SEFIPLAN con base en el INEGI, Censos Económicos, 2019.

## 7. COMUNICACIONES Y TRANSPORTES

### RED CARRETERA, 2021

Tipo	Longitud (Kilómetros)
<b>Total en el municipio</b>	<b>117.6</b>
Troncal federal pavimentada	20.8
Alimentadoras estatales pavimentadas	2.5
Alimentadoras estatales revestidas	52.0
Caminos rurales pavimentados	1.6
Caminos rurales revestidos	40.7

**NOTA:** El total puede no coincidir con el desglose ya que incluye alimentadoras estatales de terracería y caminos rurales de terracería.

Fuente: DGPE de la SEFIPLAN con base en el INEGI, IEGEMC, 2022.

### VEHÍCULOS DE MOTOR, 2021

Tipo	Tipo de servicio			Total
	Oficial	Público	Particular	
Automóviles	0	473	4,505	4,978
Camiones de pasajeros	0	65	20	85
Camiones y camionetas para carga	1	43	2,282	2,326
Motocicletas	0	NA	1,016	1,016

Fuente: DGPE de la SEFIPLAN con base en el INEGI, IEGEMC, 2022.

**ACCIDENTES DE TRÁNSITO TERRESTRE, 2021**

<b>Tipo</b>	<b>Número</b>
<b>Total</b>	<b>32.0</b>
Colisiones	
Con vehículo automotor	10.0
Con motocicleta	16.0
Con peatón	0.0
Con objeto fijo	4.0
Otro a/	2.0

**NOTA:** Comprende sólo lo registrado en zonas urbanas y suburbanas.

a/ Comprende: colisión con animal, volcadura, caída de pasajero, salida del camino, incendio, colisión con ferrocarril, colisión con ciclista y otro.

**Fuente:** DGPE de la SEFIPLAN con base en el INEGI, IEGEMC, 2022.

**AEROPUERTOS Y AERÓDROMOS, 2021**

<b>Concepto</b>	<b>Número</b>
<b>Aeropuertos a/</b>	<b>0</b>
Nacionales	0
Internacionales	0
Aeródromos	0

a/ Comprende los aeropuertos administrados por Aeropuertos y Servicios Auxiliares (ASA), Grupo Aeroportuario de Sureste (ASUR), Gobierno del Estado y Municipal.

**Fuente:** DGPE de la SEFIPLAN con base en el INEGI, IEGEMC, 2022.

**SUSCRIPCIONES A LÍNEAS DE TELEFONÍA FIJA, 2021**

<b>Suscripciones</b>	<b>Número</b>
<b>Total</b>	<b>4,591</b>
Residenciales	4,220
No residenciales	371

**Fuente:** DGPE de la SEFIPLAN con base en el INEGI, IEGEMC, 2022.

**PUNTOS DE SERVICIO POSTAL, 2021**

<b>Concepto</b>	<b>Total</b>
Puntos de servicio postal	1
Personal ocupado	2
Correspondencia expedida (Miles de piezas)	1
Correspondencia recibida (Miles de piezas)	55

**NOTA:** Existen municipios que reportan oficinas postales sin personal ocupado debido a que se trata de agencias o expendios propiedad de terceros, cuyo personal no pertenece a Correos de México.

**Fuente:** DGPE de la SEFIPLAN con base en el INEGI, IEGEMC, 2022.

## 8. FINANZAS PÚBLICAS

### EVOLUCIÓN DE LOS INGRESOS EJERCIDOS, 2017-2021 (MILES DE PESOS)

Indicador	2017	2018	2019	2020 a/	2021 a/
<b>Total</b>	<b>113,661</b>	<b>91,510</b>	<b>131,147</b>	<b>134,917</b>	<b>128,705</b>
Impuestos	3,629	3,356	2,998	3,125	3,095
Predial	0	2,700	2,017	1,566	2,349
Traslado de dominio de bienes inmueble	0	653	369	474	540
Otros b/	4	0	613	1,085	206
Derechos	5,012	6,255	5,464	5,542	6,050
Productos	1,706	1,417	2,152	1,340	1,243
Aprovechamientos	21	407	336	332	241
Contribuciones de mejoras	18	31	0	0	0
Participaciones	41,421	22,356	49,762	52,673	51,719
Participaciones federales	41,421	22,356	49,762	52,673	51,719
Participaciones estatales	NA	NA	NA	NA	NA
Aportaciones federales y estatales	57,348	57,600	70,434	71,905	65,666
Aportaciones del Ramo general 33	48,625	44,484	63,158	66,929	64,012
FISM	0	0	35,074	38,053	37,467
FORTAMUNDF	0	0	28,083	28,877	26,545
Otros ingresos c/	4,506	119	0	0	0

a/ Se refiere a la Ley de Ingresos y a los acuerdos de distribución de los recursos del Ramo 33.

b/ Comprende los impuestos sobre los ingresos, accesorios, contribución adicional sobre ingresos municipales e impuestos de ejercicios.

c/ Comprende por cuenta de terceros, financiamiento, disponibilidad inicial y "otros ingresos".

**Fuente:** DGPE de la SEFIPLAN con base en el INEGI, Estadística de Finanzas Públicas Estatales y Municipales, 2023; Gaceta Oficial del Estado de Veracruz; Leyes de Ingresos, 2022, y Acuerdos de distribución de los recursos del Ramo 33, 2022.

### EVOLUCIÓN DE LOS EGRESOS EJERCIDOS, 2018-2021 (MILES DE PESOS)

Indicador	2018	2019	2020	2021
<b>Total</b>	<b>120,259</b>	<b>131,147</b>	<b>134,917</b>	<b>127,848</b>
Servicios personales	33,191	36,454	42,445	46,432
Materiales y suministros	5,735	8,652	8,175	9,394
Servicios generales	19,940	23,314	18,451	17,318
Transferencias, asignaciones, subsidios y otras ayudas	3,048	23,314	3,130	2,963
Bienes muebles, inmuebles e intangibles	11,545	1,376	436	173
Inversión pública	38,826	48,310	52,917	48,671
Otros egresos a/	0	0	6,071	0
Deuda pública	3,817	3,860	3,290	2,899

a/ Comprende: inversión financiera, aplicación de recursos federales y estatales, por cuenta de terceros, disponibilidad final y "otros egresos".

**Fuente:** DGPE de la SEFIPLAN con base en el INEGI, Estadísticas de Finanzas Públicas Estatales y Municipales, 2023; Gaceta Oficial del Estado de Veracruz; Leyes de Ingresos, 2022, y Acuerdos de distribución de los recursos del Ramo 33, 2022.

## SIGLAS Y GLOSARIO

### SIGLAS

CEIEG Veracruz	Comité Estatal de Información Estadística y Geográfica del Estado de Veracruz de Ignacio de la Llave.
CM	Cuadernillo Municipal.
CONAPO	Consejo Nacional de Población.
CONEVAl	Consejo Nacional de Evaluación de la Política de Desarrollo Social.
DGPE	Dirección General de Planeación y Evaluación; de la Subsecretaría de Planeación de la SEFIPLAN.
FISM	Fondo de Aportaciones para la Infraestructura Social Municipal.
FORTAMUNDF	Fondo de Aportaciones para el Fortalecimiento de los Municipios.
IEGEMC	Información Estadística y Geográfica de los Estados para México en Cifras.
IMSS	Instituto Mexicano del Seguro Social.
INEGI	Instituto Nacional de Estadística y Geografía.
ISSSTE	Instituto de Seguridad y Servicios Sociales de los Trabajadores del Estado.
NA	No aplicable.
ND	No disponible.
NS	No significativo.
P/	Cifras preliminares.
PEMEX	Petróleos Mexicanos.
PNUD	Programa de las Naciones Unidas para el Desarrollo.
SADER	Secretaría de Agricultura y Desarrollo Rural.
SEDENA	Secretaría de la Defensa Nacional.
SEFIPLAN	Secretaría de Finanzas y Planeación del Gobierno de Veracruz de Ignacio de la Llave.
SEMAR	Secretaría de Marina
SEV	Secretaría de Educación del Gobierno de Veracruz de Ignacio de la Llave.
SIAP	Servicio de Información Agroalimentaria y Pesquera.
SS	Secretaría de Salud del Gobierno del Estado de Veracruz de Ignacio de la Llave.

### GLOSARIO

**Edad mediana.** Medida que divide a la población en dos grupos numericamente iguales de acuerdo a su edad. La mitad de los casos quedan por debajo de la mediana y la mitad por encima.

**Índice de deserción.** Número de alumnos que abandonan la escuela entre ciclos consecutivos antes de concluir el nivel educativo, por cada cien alumnos matriculados al inicio de cursos del nivel educativo.

**Índice de marginación.** Medida sintética de cuatro dimensiones y nueve formas (indicadores) de exclusión, que mide a la población que no participa del disfrute de bienes y servicios esenciales para el desarrollo de sus capacidades básicas.

**Índice de masculinidad.** Relación del número de hombres por cada 100 mujeres.

**Índice de reprobiación.** Número de alumnos que no aprobaron un determinado grado, por cada cien matriculados en el mismo, al final del ciclo escolar.

**Índice rezago social.** Es una medida ponderada que resumen cuatro indicadores de carencias sociales (educación, salud, servicios básicos y espacios en la vivienda) en un solo índice que tiene como finalidad ordenar a las unidades de observación según sus carencias sociales.

**No pobres y no vulnerables:** Aquella población cuyo ingreso es superior a la línea de bienestar y que no tiene ninguna de las carencias sociales que se utilizan en la medición de la pobreza.

**Pobreza:** Una persona se encuentra en situación de pobreza cuando tiene al menos una carencia social (en los seis indicadores de rezago educativo, acceso a servicios de salud, acceso a la seguridad social, calidad y espacios de la vivienda, servicios básicos en la vivienda y acceso a la alimentación) y su ingreso es insuficiente para adquirir los bienes y servicios que requiere para satisfacer sus necesidades alimentarias y no alimentarias.

**Población Económicamente Activa (PEA):** Es aquella comprende a las personas de 12 años y más que tuvieron vínculo con la actividad económica (población ocupada) o que lo buscaron (población desocupada) en la semana de referencia del Censo 2010.

**Pobreza extrema:** Una persona se encuentra en situación de pobreza extrema cuando tiene tres o más carencias, de seis posibles, dentro del Índice de Privación Social y que, además, se encuentra por debajo de la línea de bienestar mínimo. Las personas en esta situación disponen de un ingreso tan bajo que, aun si lo dedicase por completo a la adquisición de alimentos, no podría adquirir los nutrientes necesarios para tener una vida sana.

**Pobreza moderada:** Es aquella persona que siendo pobre, no es pobre extrema. La incidencia de pobreza moderada se obtiene al calcular la diferencia entre la incidencia de la población en pobreza menos la de la población en pobreza extrema.

**Tasa de ocupación:** Es el porcentaje que representa la población ocupada respecto a la población económicamente activa.

**Tasa de participación económica:** Es el porcentaje que representa la población económicamente activa respecto a la población de 12 años y más.

**Vulnerables por carencias sociales:** Aquella población que presenta una o más carencias sociales, pero cuyo ingreso es superior a la línea de bienestar.

**Vulnerables por Ingresos:** Aquella población que no presenta carencias sociales pero cuyo ingreso es inferior o igual a la línea de bienestar.