



**VERACRUZ**  
GOBIERNO  
DEL ESTADO



**SEFIPLAN**  
Secretaría de Finanzas  
y Planeación



Comité Estatal de Información  
Estadística y Geográfica de Veracruz

Sistema de Información Estadística y Geográfica del Estado  
de Veracruz de Ignacio de la Llave (SIEGVER)

## **CUADERNILLOS MUNICIPALES**

*Edición 2023*

# **Jalacingo**

### **Contenido**

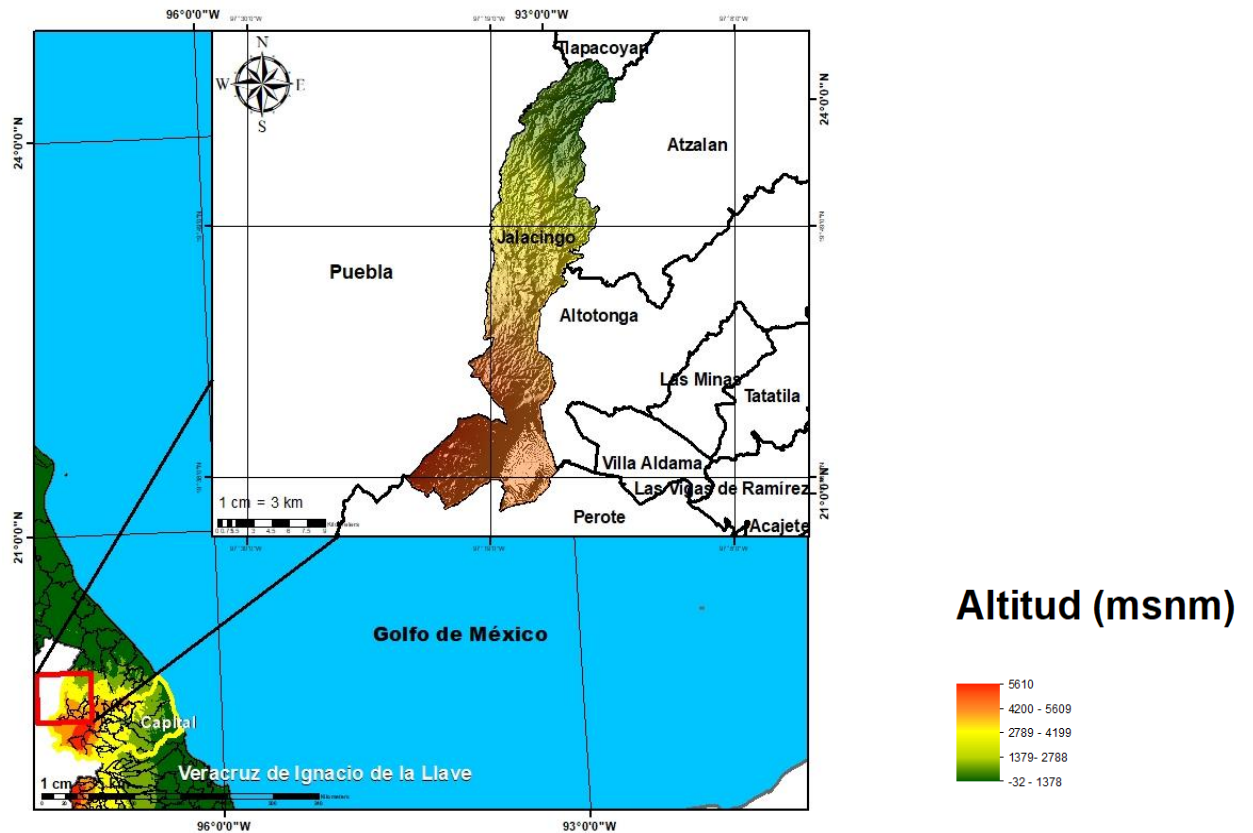
	Página
1. Geografía	2
2. Medio Ambiente	3
3. Gobierno	3
4. Demografía	4
5. Desarrollo social	5
6. Economía	9
7. Comunicaciones y transportes	10
8. Finanzas públicas	12

**Subsecretaría de Planeación**

**Dirección General de Planeación y Evaluación**



# 1. GEOGRAFÍA



Fuente: DGPE de la SEFIPLAN con base en el INEGI, Marco Geoestadístico, 2021.

## UBICACIÓN

Entre los paralelos 19° 36' y 19° 56' de latitud norte; los meridianos 97° 13' y 97° 23' de longitud oeste; altitud entre 580 y 2,900 m.

## LÍMITES

Colinda al norte con el estado de Puebla y el municipio de Tlapacoyan; al este con los municipios de Tlapacoyan, Atzalan y Altotonga; al sur con los municipios de Altotonga y Perote; al oeste con el municipio de Perote y el estado de Puebla.

## CLIMA

Semicálido húmedo con lluvias todo el año (28%), templado húmedo con lluvias todo el año (22%), templado subhúmedo con lluvias en verano, de menor humedad (17%), templado húmedo con abundantes lluvias en verano (13%), templado subhúmedo con lluvias en verano, de humedad media (11%) y templado subhúmedo

Rango de temperatura

12 – 22°C

Rango de precipitación

500 – 3 100 mm

Fuente: DGPE de la SEFIPLAN con base en el INEGI, Prontuario de Información Geográfica Municipal de los Estados Unidos Mexicanos, 2010.

## DATOS GEOGRÁFICOS

Indicador	Valor
Cabecera municipal	Jalacingo
Localidades en 2020	39
Urbanas	4
Rurales	35
Superficie	208.1 km <sup>2</sup>
Porcentaje del territorio estatal	0.3%
Densidad poblacional en 2020	224.9 hab/km <sup>2</sup>

**Fuente:** DGPE de la SEFIPLAN con base en el INEGI, Censo de Población y Vivienda 2020; e INEGI, Marco Geoestadístico, 2021.

## 2. MEDIO AMBIENTE

## USO DE SUELO Y VEGETACIÓN, 2018

Tipo de superficie	Superficie (Km <sup>2</sup> )
Superficie continental	208.1
Agricultura	128.7
Pastizal	0.8
Pastizal CULTIVADO	21.6
Bosque	17.8
Selva	0.0
Matorral xerófilo	0.0
Otros tipos de vegetación	0.0
Vegetación secundaria	36.0
Áreas sin vegetación	0.8
Cuerpos de agua	0.0
Áreas urbanas	2.5

**NOTA:** La información se elaboró por el INEGI en el periodo de 2017 – 2021 y se derivó con base en la información de la serie VI (2016). La última actualización en el CM correspondía a 2005 (serie III) de ahí la pertinencia y relevancia de su actualización en la edición 2023.

**Fuente:** DGPE de la SEFIPLAN con base en el INEGI, Uso del Suelo y Vegetación serie VII, base 2018; e INEGI, Marco Geoestadístico, 2021.

## 3. GOBIERNO

## GOBIERNO, 2023

Presidente(a) municipal 2022-2025	Roberto Perdomo Chino
Partido o coalición	Coalición Juntos Haremos Historia en Veracruz (PVEM)
Dirección municipal	Úrsulo Galván S/N , Zona Centro, C.P. 93660
Teléfono	(226) 318-2109, 318-2453 Y 52
Página web	<a href="http://www.jalacingo.gob.mx">www.jalacingo.gob.mx</a>
Distrito electoral local	09 Perote
Representante	Dip. Paul Martínez Marie (MORENA)
Distrito electoral federal	VII Martínez de la Torre
Representante	VII. Dip. Mónica Herrera Villavicencio (MORENA)

**Fuente:** DGPE de la SEFIPLAN con base en la Cámara de Diputados, LXV Legislatura, Listado de Diputados por Estado, 2023; INE, Descriptivo de la Distribución Federal, Veracruz, 2017.

**ÍNDICE DE CAPACIDADES FUNCIONALES MUNICIPALES (ICFM), 2016 y 2018**

Índice	2016	2018
Subíndice		
Capacidades Funcionales Municipales (ICFM)	0.457	0.179
Capacidades para involucrar actores relevantes	0.000	0.000
Capacidades para diagnosticar	0.833	0.100
Capacidades para formular políticas y estrategias	0.400	0.267
Capacidades para presupuestar, gestionar e implementar	0.833	0.311
Capacidades para evaluar	0.600	0.200

**NOTA:** El Índice de Capacidades Funcionales Municipales (ICFM) es un indicador compuesto que mide el grado de desarrollo de cinco competencias en las administraciones públicas municipales. Cada uno de los rubros define un subíndice que va de 0 a 1, donde el valor más alto significa mejores destrezas.

**Fuente:** DGPE de la SEFIPLAN con base en el PNUD en México, Informe de Desarrollo Humano Municipal 2010-2020: una década de transformaciones locales en México, 2023.

**4. DEMOGRAFÍA****EVOLUCIÓN DE LA POBLACIÓN, 1995-2020**

Año	Total	Hombres	Mujeres	Proporción Estatal (%)
2020	46,794	22,644	24,150	0.58
2015	44,488	21,365	23,123	0.55
2010	40,747	19,969	20,778	0.53
2005	37,791	18,562	19,229	0.53
2000	33,399	16,649	16,750	0.48
1995	29,077	14,631	14,446	0.43

**Fuente:** DGPE de la SEFIPLAN con base en el INEGI: Censos y Conteos de Población y Vivienda, 1995 a 2020. y Encuesta Intercensal, 2015.

**TASA DE CRECIMIENTO MEDIA**

Periodo	Tasa (%)
2015-2020	1.02
2010-2015	1.86
2005-2010	1.63
2000-2005	2.20

**Fuente:** DGPE de la SEFIPLAN, estimaciones con base en el INEGI: Censos y Conteos de Población y Vivienda, 1995 a 2020; y Encuesta Intercensal, 2015.

**HABITANTES EN PRINCIPALES LOCALIDADES, 2020**

Localidad	Habitantes
Jalacingo	15,807
Mixquiapan	3,067
Orilla del Monte	2,680
Ocotepéc	2,559
Vista Hermosa	2,198
Resto de localidades	20,483

**Fuente:** DGPE de la SEFIPLAN con base en el INEGI, Censo de Población y Vivienda, 2020.

**POBLACIÓN POR TAMAÑO DE LOCALIDAD, 2020**

Ámbito	Habitantes
Tamaño	
Rural	22,681
Menos de 500 habitantes	3,643
500 a 2,499 habitantes	19,038
Urbano	24,113
2,500 a 14,999 habitantes	8,306
15,000 y más habitantes	15,807

**Fuente:** DGPE de la SEFIPLAN con base en el INEGI, Censo de Población y Vivienda, 2020.

**ESTADÍSTICAS VITALES, 2020**

Indicador	Valor
Nacimientos	908
Defunciones generales	266
Defunciones infantiles a/	17
Matrimonios	76
Divorcios	17

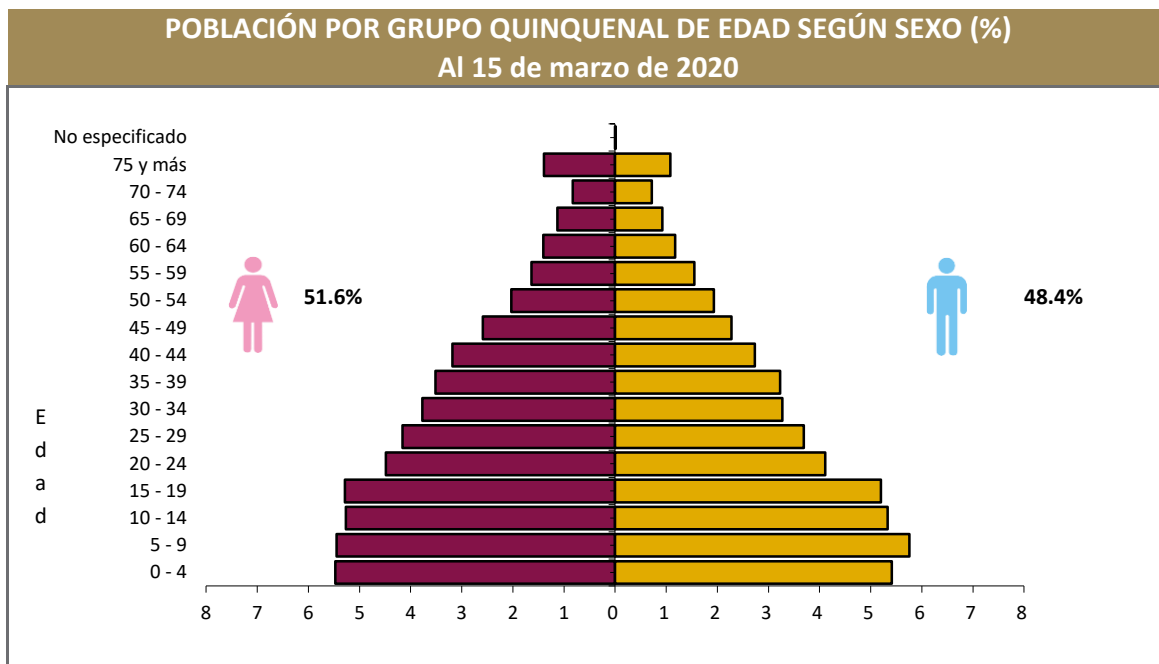
a/ Se refiere a menores de un año.

**Fuente:** DGPE de la SEFIPLAN con base en el INEGI, IEGEMC, 2021.

**RAZÓN DE MASCULINIDAD Y EDAD MEDIANA, 2020**

Indicador	Valor
Índice de masculinidad	93.8
Edad mediana (años)	23
Hombres	22
Mujeres	24

**Fuente:** DGPE de la SEFIPLAN con base en el INEGI, Censo de Población y Vivienda, 2020.



Fuente: DGPE de la SEFIPLAN con base en el INEGI, Censo de Población y Vivienda, 2020.

### POBLACIÓN POR GRUPOS DE EDAD, 2020

Grupo de edad	Habitantes
Infantil (0-14 años)	15,294
Joven y adulta (15-64 años)	28,644
Tercera edad (65 años y más)	2,843

**NOTA:** Excluye a la población que no especificó su edad, por lo que la suma puede no coincidir con el total de población expresado en el cuadro de la evolución de la población.

**Fuente:** DGPE de la SEFIPLAN con base en el INEGI, Censo de Población y Vivienda, 2020.

### POBLACIÓN INDÍGENA, 2020

Indicador	Valor
Población en hogares indígenas a/	319
Población de 3 años o más hablante de lengua indígena	
Total	100
Hombres	35
Mujeres	65
Población de 3 años y más que habla lengua indígena	0.23%
Hablantes de lengua indígena que no hablan español	0.00%
Lengua principal	No especificado

a/ Se refiere a la población en hogares donde el jefe (a) o su cónyuge habla alguna lengua

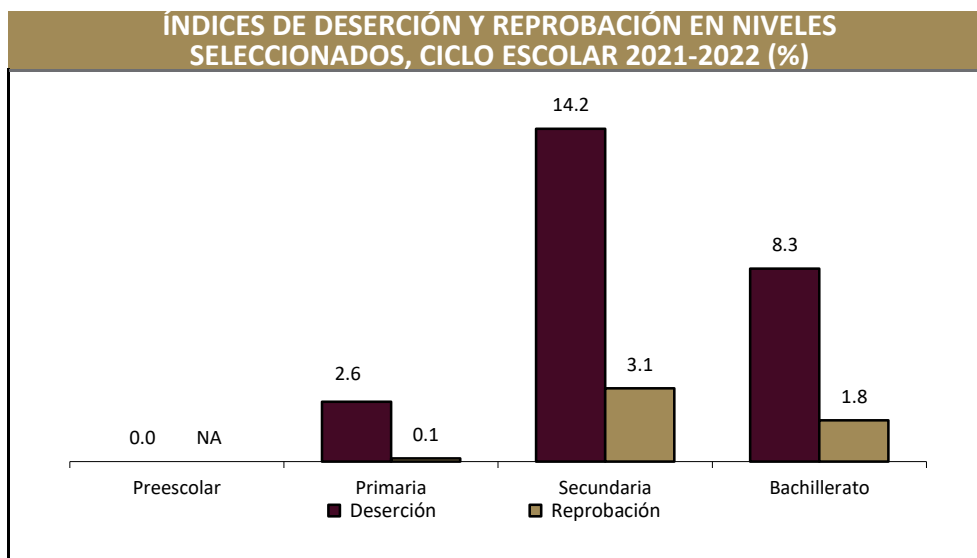
**Fuente:** DGPE de la SEFIPLAN con base en el INEGI, Censo de Población y Vivienda, 2020.

## 5. DESARROLLO SOCIAL

### CARACTERÍSTICAS DEL SECTOR EDUCATIVO, CICLO ESCOLAR 2021-2022

Nivel educativo	Escuelas	Docentes	Grupos	Alumnos		Total
				Hombres	Mujeres	
<b>Total</b>	<b>121</b>	<b>509</b>	<b>482</b>	<b>4,931</b>	<b>4,921</b>	<b>9,852</b>
Educación inicial	1	2	6	7	5	12
Educación especial	2	7	2	48	40	88
Preescolar	47	91	92	715	638	1,353
Primaria	44	256	251	2,920	2,838	5,758
Secundaria	21	123	104	911	1,009	1,920
Profesional técnico	0	0	0	0	0	0
Bachillerato	6	30	27	330	391	721
Técnico superior universitario	0	0	0	0	0	0
Normal	0	0	0	0	0	0
Licenciatura Univ. y Tec.	0	0	0	0	0	0
Posgrado Univ. y Tec.	0	0	0	0	0	0
Educación para adultos	0	0	0	0	0	0
Formación para el trabajo	0	0	0	0	0	0

Fuente: DGPE con base en la SEV, Información Estadística del Sistema Educativo Estatal, 2022.



Fuente: DGPE con base en la SEV, Información Estadística del Sistema Educativo Estatal, 2022.

#### ANALFABETISMO, 2020

Indicador	Valor
Población de 6 a 14 años que sabe leer y escribir	89.4%
Población del 15 años y más	31,487
Población de 15 años y más analfabeta	3,500
Tasa de analfabetismo	11.1%

Fuente: DGPE de la SEFIPLAN con base en el INEGI, Censo Nacional de Población y Vivienda, 2020.

#### EDUCANDOS ALFABETIZADOS, ALFABETIZADORES, BIBLIOTECAS PÚBLICAS Y BECAS, 2021

Indicador	Valor
Educandos alfabetizados	2
Alfabetizadores	3
Bibliotecas a/	3
Becas otorgadas b/	80

a/ Se refiere a las ubicadas en los centros de educación básica y media superior, y superior.

b/ Se refieren a todos los niveles escolares en 2019.

Fuente: DGPE de la SEFIPLAN con base en el INEGI, IEGEMC, 2022.

#### CARACTERÍSTICAS DEL SECTOR SALUD, 2021

Institución	Unidades de consulta externa	Consultas externas otorgadas	Hospitales		Médicos a/
			General	Especialidad	
<b>Total</b>	<b>7</b>	<b>27,877</b>	<b>0</b>	<b>0</b>	<b>21</b>
IMSS	0	0	0	0	0
ISSSTE	ND	ND	ND	ND	ND
PEMEX	0	0	0	0	0
SEDENA	0	0	0	0	0
SEMAR	0	0	0	0	0
IMSS-BIENESTAR	2	####	0	0	ND
SS	5	0	0	0	21

a/ Comprende: médicos generales, especialistas, residentes, pasantes, odontólogos y en otras labores.

Fuente: DGPE de la SEFIPLAN con base en el INEGI, IEGEMC, 2022.

### ATENCIÓN MÉDICA, 2021

Indicador	Valor
Médicos por cada 1,000 habitantes a/	2.2
Población derechohabiente b/	166
Población usuaria de los servicios médicos c/	48,205
Afiliados al Seguro Popular d/	ND
Consultas externas otorgadas por el Seguro Popular d/	13,188

a/ Estimaciones con base en el INEGI, 2020 y 2022.

d/ Se refiere al conjunto de personas que por ley tienen derecho a recibir prestaciones en especie o en dinero por parte de las instituciones de seguridad social. Este grupo comprende a los asegurados directos o cotizantes, pensionados y a los familiares o beneficiarios de ambos.

c/ Se refiere al segmento de población derechohabiente y potencial que hace uso de los servicios institucionales de atención médica, al menos una vez durante el año de referencia.

d/ Se refiere a los afiliados por la Secretaría de Salubridad y Asistencia (SSA) en el Instituto de Salud para el Bienestar (INSABI) por municipio.

**Fuente:** DGPE de la SEFIPLAN con base en el INEGI, Censo de Población y Vivienda 2020; e INEGI, IEGEMC, 2022.

### URBANIZACIÓN, 2021

Indicador	Valor
Fuentes de abastecimiento de agua a/	59
Volumen promedio diario de extracción (miles de metros cúbicos)	6
Plantas potabilizadoras de agua	0
Capacidad instalada (litros por segundo)	0
Volumen suministrado anual de agua potable (millones de metros cúbicos)	0
Sistemas de drenaje y alcantarillado	14
Localidades con el servicio de drenaje y alcantarillado b/	14

a/ Comprende: arroyos, esteros, galerías, lagunas, norias, pozas, presas y ríos, registrados en 2019.

b/ Información referida a la definición de "localidad" utilizada por la fuente que la genera, por lo que no es comparable con la correspondiente a la información censal.

**Fuente:** DGPE de la SEFIPLAN con base en el INEGI, IEGEMC, 2022.

### CARACTERÍSTICAS DE LAS VIVIENDAS, 2020

Indicador	Viviendas	Porcentaje
Viviendas particulares habitadas	11,576	
Con disponibilidad de agua entubada	11,120	95.9
Con disponibilidad de drenaje	10,030	84.6
Con disponibilidad de energía eléctrica	11,629	98.1
Con disponibilidad de sanitario o excusado	11,570	97.6
Con piso de:		
Cemento o firme	9,188	79.3
Tierra	791	6.8
Madera, mosaico y otros recubrimientos	1,592	13.7
Con disposición de bienes y tecnologías de la información y la comunicación		
Automóvil o camioneta	2,702	23.3
Televisor	10,522	90.8
Refrigerador	6,543	56.5
Lavadora	3,733	32.2
Computadora	1,033	8.9
Aparato para oír radio	7,569	65.3
Línea telefónica fija	883	7.6
Teléfono celular	9,003	77.7
Internet	3,229	27.9

**Fuente:** DGPE de la SEFIPLAN con base en el INEGI, Censo de Población y Vivienda, 2020.

## POBREZA, 2020

Indicador	Personas	Porcentaje
Población en situación de pobreza	41,923	81.5
Población en situación de pobreza moderada	31,135	60.5
Población en situación de pobreza extrema	10,789	21.0
Población vulnerable por carencia social	7,269	14.1
Población vulnerable por ingreso	1,076	2.1
Población no pobre y no vulnerable	1,198	2.3

**Fuente:** DGPE de la SEFIPLAN con base en el CONEVAL, Medición de pobreza a nivel municipal 2020 y su comparativo con los años 2010 y 2015, 2021.

## ÍNDICE DE REZAGO SOCIAL, 2015 y 2020

Concepto	Valor
2015	
Grado de rezago social	Alto
Lugar a nivel estatal	58
2020	
Grado de rezago social	Medio
Lugar a nivel estatal	64

**Fuente:** DGPE de la SEFIPLAN con base en el CONEVAL, ÍRS 2015 y 2020, 2021.

## MARGINACIÓN, 2020

Concepto	Referencia
Grado de marginación	Medio
Índice de marginación	53.2
Lugar que ocupa en el contexto estatal	108
Lugar que ocupa en el contexto nacional	933
Población analfabeta de 15 años o más	11.1%
Población sin primaria completa de 15 años o más	60.4%
Ocupantes en viviendas sin drenaje ni servicio sanitario exclusivo	0.7%
Ocupantes en viviendas sin energía eléctrica	1.0%
Ocupantes en viviendas sin agua entubada	3.2%
Viviendas con algún nivel de hacinamiento	40.7%
Ocupantes en viviendas con piso de tierra	6.5%
Población en localidades con menos de 5 000 habitantes	66.2%
Población ocupada con ingreso de hasta 2 salarios mínimos	92.4%

**Fuente:** DGPE de la SEFIPLAN con base en el CONAPO, Índice de Marginación por Entidad Federativa y Municipio, 2020.

## ÍNDICE DE DESARROLLO HUMANO (IDH), 2010, 2015 y 2020

Índice	2010	2015	2020
<b>Dimensión</b>			
Índice de Desarrollo Humano	0.581	0.607	0.658
Grado de Desarrollo Humano	Medio	Medio	Medio
Subíndice de Salud	0.765	0.738	0.859
Subíndice de Educación	0.414	0.463	0.512
Subíndice de Ingreso	0.620	0.654	0.649

**NOTA:** El Índice de Desarrollo Humano es un indicador compuesto que mide el grado de desarrollo de tres dimensiones esenciales para el bienestar humano: la educación, la salud y los ingresos disponibles. Así cada dimensión conforma un subíndice del IDH que van de 0 a 1, dividido en cuatro niveles: Bajo: menos de 0.55, Medio: entre 0.55 y 0.7, Alto: entre 0.7 y 0.8, y Muy Alto: mayor a 0.8.

**Fuente:** DGPE de la SEFIPLAN con base en el PNUD en México, Informe de Desarrollo Humano Municipal 2010-2020: una década de transformaciones locales en México, 2023.

## ÍNDICE DE DESIGUALDAD DE GÉNERO (IDG) MUNICIPAL, 2020

Indicador	Hombres	Mujeres
<b>Componente</b>		
Índice de Desigualdad Municipal	0.318	
Índice de Empoderamiento	0.464	0.392
Índice de Mercado Laboral	0.845	0.436
Índice de Salud Reproductiva	1.000	0.080

**Nota:** El IDG municipal se calcula por medio de tres componentes que buscan caracterizar las diferencias de oportunidades. Cuanto menor sea su valor, menor desigualdad.

**Fuente:** DGPE de la SEFIPLAN con base en el PNUD en México, Informe de Desarrollo Humano Municipal 2010-2020: una década de transformaciones locales en México, 2023.



## 6. ECONOMÍA

### EMPLEO, 2020

Indicador	Valor
Población de 12 años y más	34,476
Población económicamente activa	21,765
PEA ocupada	21,606
Sector primario	34.4%
Sector secundario	26.0%
Sector terciario	39.2%
No especificado	0.4%
PEA desocupada	159
Población no económicamente activa	12,634
Estudiantes	3,370
Quehaceres del hogar	7,963
Jubilados y pensionados	74
Incapacitados permanentes	652
Otro tipo	575
Tasa de participación económica	63.1%
Tasa de ocupación	99.3%

Fuente: DGPE de la SEFIPLAN con base en el INEGI, Censo de Población y Vivienda, 2020.

### AGRICULTURA, 2022

Tres principales cultivos	Superficie sembrada (Hectáreas)	Superficie cosechada (Hectáreas)	Volumen (Toneladas)	Valor (Miles de pesos)
<b>Total</b>	<b>10,974.0</b>	<b>10,974.0</b>	<b>79,884.7</b>	<b>611,428.8</b>
Maíz grano	6,909.0	6,909.0	14,922.4	69,705.6
Papa	1,312.0	1,312.0	51,657.0	460,297.5
Haba grano	1,155.0	1,155.0	2,678.0	23,726.8

NOTA: El total de superficie sembrada, cosechada y el valor de la producción incluyen el resto de cultivos del municipio.

Fuente: DGPE de la SEFIPLAN con base en la SADER, SIAP, 2023.

### GANADERÍA Y AVICULTURA, 2022

Especie	Volumen de producción en pie (Toneladas)	Valor de producción en pie (Miles de pesos)	Volumen de producción de carne en canal (Toneladas)	Valor de producción de carne en canal (Miles de pesos)
<b>Total</b>	<b>NA</b>	<b>33,653.0</b>	<b>NA</b>	<b>2,797,246.0</b>
Bovino	303.6	9,789.5	163.8	10,666.5
Porcino	361.3	12,853.6	53,376.2	2,773,140.0
Ovino	128.1	4,706.3	89.4	6,868.2
Caprino	74.2	2,508.1	36.5	2,692.6
Ave a/	123.0	3,406.3	95.3	3,459.7
Guajolotes	8.6	389.2	6.0	419.0

Superficie dedicada a la ganadería (Hectáreas) b/

**7,985.0**

a/ Comprende pollos de engorda, progenitora pesada y reproductora pesada.

b/ Corresponde al año 2017.

Fuente: DGPE de la SEFIPLAN con base en el INEGI, Anuario Estadístico y Geográfico, 2018; y la SADER, SIAP, 2023.

### PRINCIPALES CARACTERÍSTICAS DE LAS UNIDADES ECONÓMICAS, 2018

Indicador	Valor
Unidades económicas	926
Personal ocupado total	3,116
Personal ocupado dependiente de la razón social total	3,098
Personal ocupado dependiente de la razón social remunerado	1,953
Personal ocupado no dependiente de la razón social	18
Total de remuneraciones (miles de pesos)	102,248
Producción bruta total (miles de pesos)	608,384
Consumo intermedio (miles de pesos)	191,345
Valor agregado censal bruto (miles de pesos)	417,039
Formación bruta de capital fijo (miles de pesos)	2,639
Variación total de existencias (miles de pesos)	430
Total de activos fijos (miles de pesos)	124,926

Fuente: DGPE de la SEFIPLAN con base en el INEGI, Censos Económicos, 2019.

## 7. COMUNICACIONES Y TRANSPORTES

### RED CARRETERA, 2021

Tipo	Longitud (Kilómetros)
<b>Total en el municipio</b>	<b>59.6</b>
Troncal federal pavimentada	12.8
Alimentadoras estatales pavimentadas	8.0
Alimentadoras estatales revestidas	13.4
Caminos rurales pavimentados	3.4
Caminos rurales revestidos	22.0

**NOTA:** El total puede no coincidir con el desglose ya que incluye alimentadoras estatales de terracería y caminos rurales de terracería.

Fuente: DGPE de la SEFIPLAN con base en el INEGI, IEGEMC, 2022.

### VEHÍCULOS DE MOTOR, 2021

Tipo	Tipo de servicio			Total
	Oficial	Público	Particular	
Automóviles	0	78	1,949	2,027
Camiones de pasajeros	0	5	2	7
Camiones y camionetas para carga	0	11	2,907	2,918
Motocicletas	0	NA	189	189

Fuente: DGPE de la SEFIPLAN con base en el INEGI, IEGEMC, 2022.

**ACCIDENTES DE TRÁNSITO TERRESTRE, 2021**

<b>Tipo</b>	<b>Número</b>
<b>Total</b>	<b>5.0</b>
Colisiones	
Con vehículo automotor	2.0
Con motocicleta	2.0
Con peatón	0.0
Con objeto fijo	0.0
Otro a/	1.0

**NOTA:** Comprende sólo lo registrado en zonas urbanas y suburbanas.

a/ Comprende: colisión con animal, volcadura, caída de pasajero, salida del camino, incendio, colisión con ferrocarril, colisión con ciclista y otro.

**Fuente:** DGPE de la SEFIPLAN con base en el INEGI, IEGEMC, 2022.

**AEROPUERTOS Y AERÓDROMOS, 2021**

<b>Concepto</b>	<b>Número</b>
<b>Aeropuertos a/</b>	<b>0</b>
Nacionales	0
Internacionales	0
Aeródromos	0

a/ Comprende los aeropuertos administrados por Aeropuertos y Servicios Auxiliares (ASA), Grupo Aeroportuario de Sureste (ASUR), Gobierno del Estado y Municipal.

**Fuente:** DGPE de la SEFIPLAN con base en el INEGI, IEGEMC, 2022.

**SUSCRIPCIONES A LÍNEAS DE TELEFONÍA FIJA, 2021**

<b>Suscripciones</b>	<b>Número</b>
<b>Total</b>	<b>3,843</b>
Residenciales	3,451
No residenciales	392

**Fuente:** DGPE de la SEFIPLAN con base en el INEGI, IEGEMC, 2022.

**PUNTOS DE SERVICIO POSTAL, 2021**

<b>Concepto</b>	<b>Total</b>
Puntos de servicio postal	3
Personal ocupado	0
Correspondencia expedida (Miles de piezas)	5
Correspondencia recibida (Miles de piezas)	23

**NOTA:** Existen municipios que reportan oficinas postales sin personal ocupado debido a que se trata de agencias o expendios propiedad de terceros, cuyo personal no pertenece a Correos de México.

**Fuente:** DGPE de la SEFIPLAN con base en el INEGI, IEGEMC, 2022.

## 8. FINANZAS PÚBLICAS

### EVOLUCIÓN DE LOS INGRESOS EJERCIDOS, 2017-2021 (MILES DE PESOS)

Indicador	2017	2018	2019	2020 a/	2021 a/
<b>Total</b>	<b>106,928</b>	<b>95,568</b>	<b>129,580</b>	<b>128,402</b>	<b>129,681</b>
Impuestos	3,462	3,237	4,358	4,166	4,433
Predial	0	2,015	2,594	2,618	3,481
Traslado de dominio de bienes inmueble	0	252	287	447	455
Otros b/	3	1	1,477	1,101	497
Derechos	2,893	3,585	3,657	1,459	2,365
Productos	749	412	1,399	806	530
Aprovechamientos	607	811	2,051	712	2,046
Contribuciones de mejoras	1,363	2,330	3,035	342	75
Participaciones	22,110	14,544	24,771	25,892	25,348
Participaciones federales	22,110	14,544	24,771	25,892	25,348
Participaciones estatales	NA	NA	NA	NA	NA
Aportaciones federales y estatales	75,745	70,642	90,310	95,025	94,587
Aportaciones del Ramo general 33	71,980	63,988	86,776	92,341	92,687
FISM	0	0	56,775	61,492	60,565
FORTAMUNDF	0	0	30,001	30,849	32,122
Otros ingresos c/	0	2,336	0	0	0

a/ Se refiere a la Ley de Ingresos y a los acuerdos de distribución de los recursos del Ramo 33.

b/ Comprende los impuestos sobre los ingresos, accesorios, contribución adicional sobre ingresos municipales e impuestos de ejercicios.

c/ Comprende por cuenta de terceros, financiamiento, disponibilidad inicial y "otros ingresos".

**Fuente:** DGPE de la SEFIPLAN con base en el INEGI, Estadística de Finanzas Públicas Estatales y Municipales, 2023; Gaceta Oficial del Estado de Veracruz; Leyes de Ingresos, 2022, y Acuerdos de distribución de los recursos del Ramo 33, 2022.

### EVOLUCIÓN DE LOS EGRESOS EJERCIDOS, 2018-2021 (MILES DE PESOS)

Indicador	2018	2019	2020	2021
<b>Total</b>	<b>119,023</b>	<b>129,580</b>	<b>128,402</b>	<b>127,302</b>
Servicios personales	25,181	27,208	30,085	29,797
Materiales y suministros	5,869	5,503	10,534	5,681
Servicios generales	11,682	13,588	9,830	11,907
Transferencias, asignaciones, subsidios y otras ayudas	7,716	13,588	3,770	6,562
Bienes muebles, inmuebles e intangibles	2,613	5,292	943	3,330
Inversión pública	64,713	69,802	70,197	69,634
Otros egresos a/	0	0	2,505	0
Deuda pública	370	412	538	391

a/ Comprende: inversión financiera, aplicación de recursos federales y estatales, por cuenta de terceros, disponibilidad final y "otros egresos".

**Fuente:** DGPE de la SEFIPLAN con base en el INEGI, Estadísticas de Finanzas Públicas Estatales y Municipales, 2023; Gaceta Oficial del Estado de Veracruz; Leyes de Ingresos, 2022, y Acuerdos de distribución de los recursos del Ramo 33, 2022.

## SIGLAS Y GLOSARIO

### SIGLAS

CEIEG Veracruz	Comité Estatal de Información Estadística y Geográfica del Estado de Veracruz de Ignacio de la Llave.
CM	Cuadernillo Municipal.
CONAPO	Consejo Nacional de Población.
CONEVAL	Consejo Nacional de Evaluación de la Política de Desarrollo Social.
DGPE	Dirección General de Planeación y Evaluación; de la Subsecretaría de Planeación de la SEFIPLAN.
FISM	Fondo de Aportaciones para la Infraestructura Social Municipal.
FORTAMUNDF	Fondo de Aportaciones para el Fortalecimiento de los Municipios.
IEGEMC	Información Estadística y Geográfica de los Estados para México en Cifras.
IMSS	Instituto Mexicano del Seguro Social.
INEGI	Instituto Nacional de Estadística y Geografía.
ISSSTE	Instituto de Seguridad y Servicios Sociales de los Trabajadores del Estado.
NA	No aplicable.
ND	No disponible.
NS	No significativo.
P/	Cifras preliminares.
PEMEX	Petróleos Mexicanos.
PNUD	Programa de las Naciones Unidas para el Desarrollo.
SADER	Secretaría de Agricultura y Desarrollo Rural.
SEDENA	Secretaría de la Defensa Nacional.
SEFIPLAN	Secretaría de Finanzas y Planeación del Gobierno de Veracruz de Ignacio de la Llave.
SEMAR	Secretaría de Marina
SEV	Secretaría de Educación del Gobierno de Veracruz de Ignacio de la Llave.
SIAP	Servicio de Información Agroalimentaria y Pesquera.
SS	Secretaría de Salud del Gobierno del Estado de Veracruz de Ignacio de la Llave.

### GLOSARIO

**Edad mediana.** Medida que divide a la población en dos grupos numericamente iguales de acuerdo a su edad. La mitad de los casos quedan por debajo de la mediana y la mitad por encima.

**Índice de deserción.** Número de alumnos que abandonan la escuela entre ciclos consecutivos antes de concluir el nivel educativo, por cada cien alumnos matriculados al inicio de cursos del nivel educativo.

**Índice de marginación.** Medida sintética de cuatro dimensiones y nueve formas (indicadores) de exclusión, que mide a la población que no participa del disfrute de bienes y servicios esenciales para el desarrollo de sus capacidades básicas.

**Índice de masculinidad.** Relación del número de hombres por cada 100 mujeres.

**Índice de reprobiación.** Número de alumnos que no aprobaron un determinado grado, por cada cien matriculados en el mismo, al final del ciclo escolar.

**Índice rezago social.** Es una medida ponderada que resumen cuatro indicadores de carencias sociales (educación, salud, servicios básicos y espacios en la vivienda) en un solo índice que tiene como finalidad ordenar a las unidades de observación según sus carencias sociales.

**No pobres y no vulnerables:** Aquella población cuyo ingreso es superior a la línea de bienestar y que no tiene ninguna de las carencias sociales que se utilizan en la medición de la pobreza.

**Pobreza:** Una persona se encuentra en situación de pobreza cuando tiene al menos una carencia social (en los seis indicadores de rezago educativo, acceso a servicios de salud, acceso a la seguridad social, calidad y espacios de la vivienda, servicios básicos en la vivienda y acceso a la alimentación) y su ingreso es insuficiente para adquirir los bienes y servicios que requiere para satisfacer sus necesidades alimentarias y no alimentarias.

**Población Económicamente Activa (PEA):** Es aquella comprende a las personas de 12 años y más que tuvieron vínculo con la actividad económica (población ocupada) o que lo buscaron (población desocupada) en la semana de referencia del Censo 2010.

**Pobreza extrema:** Una persona se encuentra en situación de pobreza extrema cuando tiene tres o más carencias, de seis posibles, dentro del Índice de Privación Social y que, además, se encuentra por debajo de la línea de bienestar mínimo. Las personas en esta situación disponen de un ingreso tan bajo que, aun si lo dedicase por completo a la adquisición de alimentos, no podría adquirir los nutrientes necesarios para tener una vida sana.

**Pobreza moderada:** Es aquella persona que siendo pobre, no es pobre extrema. La incidencia de pobreza moderada se obtiene al calcular la diferencia entre la incidencia de la población en pobreza menos la de la población en pobreza extrema.

**Tasa de ocupación:** Es el porcentaje que representa la población ocupada respecto a la población económicamente activa.

**Tasa de participación económica:** Es el porcentaje que representa la población económicamente activa respecto a la población de 12 años y más.

**Vulnerables por carencias sociales:** Aquella población que presenta una o más carencias sociales, pero cuyo ingreso es superior a la línea de bienestar.

**Vulnerables por Ingresos:** Aquella población que no presenta carencias sociales pero cuyo ingreso es inferior o igual a la línea de bienestar.