



**VERACRUZ**  
GOBIERNO  
DEL ESTADO



**SEFIPLAN**  
Secretaría de Finanzas  
y Planeación



Comité Estatal de Información  
Estadística y Geográfica de Veracruz

Sistema de Información Estadística y Geográfica del Estado  
de Veracruz de Ignacio de la Llave (SIEGVER)

## CUADERNILLOS MUNICIPALES

*Edición 2023*

# Jesús Carranza

### Contenido

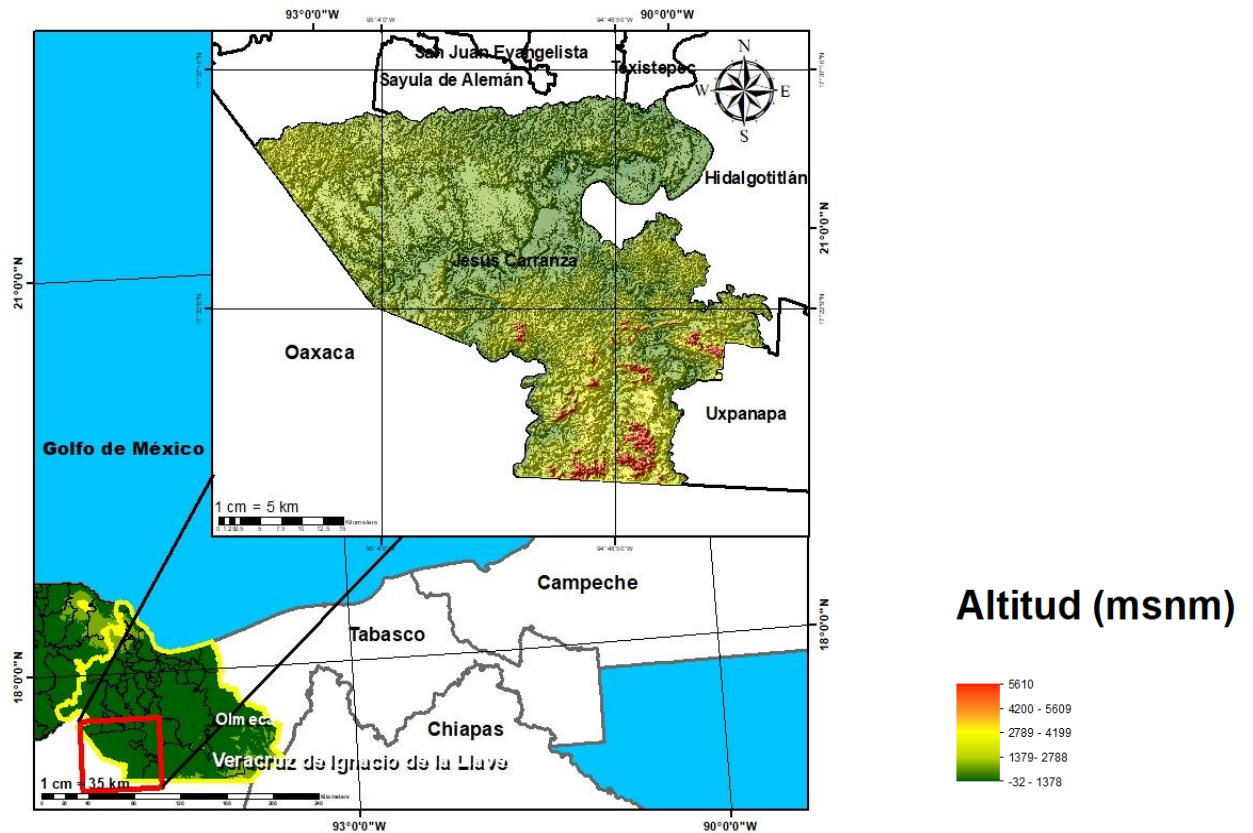
	Página
1. Geografía	2
2. Medio Ambiente	3
3. Gobierno	3
4. Demografía	4
5. Desarrollo social	5
6. Economía	9
7. Comunicaciones y transportes	10
8. Finanzas públicas	12

**Subsecretaría de Planeación**

**Dirección General de Planeación y Evaluación**



# 1. GEOGRAFÍA



Fuente: DGPE de la SEFIPLAN con base en el INEGI, Marco Geoestadístico, 2021.

## UBICACIÓN

Entre los paralelos  $17^{\circ} 11'$  y  $17^{\circ} 35'$  de latitud norte; los meridianos  $94^{\circ} 39'$  y  $95^{\circ} 13'$  de longitud oeste; altitud entre 10 y 200 m.

## LÍMITES

Colinda al norte con los municipios de San Juan Evangelista, Sayula de Alemán, Texistepec e Hidalgoitlán; al este con los municipios de Hidalgoitlán y Uxpanapa; al sur con el municipio de Uxpanapa y el estado de Oaxaca; al oeste con el estado de Oaxaca y el municipio de San Juan Evangelista.

## CLIMA

Cálido húmedo con abundantes lluvias en verano (95%) y Cálido subhúmedo con lluvias en verano (5%).

Rango de temperatura  
Rango de precipitación

24 – 26°C  
1 900 – 2 600 mm

Fuente: DGPE de la SEFIPLAN con base en el INEGI, Prontuario de Información Geográfica Municipal de los Estados Unidos Mexicanos, 2010.

## DATOS GEOGRÁFICOS

Indicador	Valor
Cabecera municipal	Jesús Carranza
Localidades en 2020	290
Urbanas	3
Rurales	287
Superficie	1,413.0 km <sup>2</sup>
Porcentaje del territorio estatal	2.0%
Densidad poblacional en 2020	20.2 hab/km <sup>2</sup>

**Fuente:** DGPE de la SEFIPLAN con base en el INEGI, Censo de Población y Vivienda 2020; e INEGI, Marco Geoestadístico, 2021.

## 2. MEDIO AMBIENTE

## USO DE SUELO Y VEGETACIÓN, 2018

Tipo de superficie	Superficie (Km <sup>2</sup> )
Superficie continental	1,413.0
Agricultura	91.9
Pastizal	0.0
Pastizal CULTIVADO	1,001.8
Bosque	0.0
Selva	14.6
Matorral xerófilo	0.0
Otros tipos de vegetación	32.7
Vegetación secundaria	233.7
Áreas sin vegetación	0.0
Cuerpos de agua	28.3
Áreas urbanas	9.9

**NOTA:** La información se elaboró por el INEGI en el periodo de 2017 – 2021 y se derivó con base en la información de la serie VI (2016). La última actualización en el CM correspondía a 2005 (serie III) de ahí la pertinencia y relevancia de su actualización en la edición 2023.

**Fuente:** DGPE de la SEFIPLAN con base en el INEGI, Uso del Suelo y Vegetación serie VII, base 2018; e INEGI, Marco Geoestadístico, 2021.

## 3. GOBIERNO

## GOBIERNO, 2023

Presidente(a) municipal 2022-2025	Pasiano Rueda Canseco
Partido o coalición	0
Dirección municipal	Benito Juárez S/N, Col. Centro, C.P. 96950
Teléfono	(924) 244-0258, 244-0181
Página web	<a href="http://www.mpiojesuscarranza.gob.mx">http://www.mpiojesuscarranza.gob.mx</a>
Distrito electoral local	28 Minatitlán
Representante	Dip. Jessica Ramírez Cisneros (MORENA)
Distrito electoral federal	XIV Minatitlán
Representante	XIV. Dip. Rosalba Valencia Cruz (MORENA)

**Fuente:** DGPE de la SEFIPLAN con base en la Cámara de Diputados, LXV Legislatura, Listado de Diputados por Estado, 2023; INE, Descriptivo de la Distribución Federal, Veracruz, 2017.

**ÍNDICE DE CAPACIDADES FUNCIONALES MUNICIPALES (ICFM), 2016 y 2018**

Índice	2016	2018
Subíndice		
Capacidades Funcionales Municipales (ICFM)	0.160	0.260
Capacidades para involucrar actores relevantes	0.000	0.000
Capacidades para diagnosticar	0.333	0.100
Capacidades para formular políticas y estrategias	0.250	0.892
Capacidades para presupuestar, gestionar e implementar	0.333	0.133
Capacidades para evaluar	0.200	0.200

**NOTA:** El Índice de Capacidades Funcionales Municipales (ICFM) es un indicador compuesto que mide el grado de desarrollo de cinco competencias en las administraciones públicas municipales. Cada uno de los rubros define un subíndice que va de 0 a 1, donde el valor más alto significa mejores destrezas.

**Fuente:** DGPE de la SEFIPLAN con base en el PNUD en México, Informe de Desarrollo Humano Municipal 2010-2020: una década de transformaciones locales en México, 2023.

**4. DEMOGRAFÍA****EVOLUCIÓN DE LA POBLACIÓN, 1995-2020**

Año	Total	Hombres	Mujeres	Proporción Estatal (%)
2020	28,524	14,079	14,445	0.35
2015	29,413	14,617	14,796	0.36
2010	27,080	13,394	13,686	0.35
2005	24,069	11,848	12,221	0.34
2000	25,424	12,491	12,933	0.37
1995	28,936	14,762	14,174	0.43

**Fuente:** DGPE de la SEFIPLAN con base en el INEGI: Censos y Conteos de Población y Vivienda, 1995 a 2020. y Encuesta Intercensal, 2015.

**TASA DE CRECIMIENTO MEDIA**

Periodo	Tasa (%)
2015-2020	-0.61
2010-2015	1.75
2005-2010	2.56
2000-2005	-0.96

**Fuente:** DGPE de la SEFIPLAN, estimaciones con base en el INEGI: Censos y Conteos de Población y Vivienda, 1995 a 2020; y Encuesta Intercensal, 2015.

**HABITANTES EN PRINCIPALES LOCALIDADES, 2020**

Localidad	Habitantes
Jesús Carranza	4,405
Suchilapan del Río	3,197
Colonia Nuevo Morelos	2,586
El Paraíso	1,060
El Súchil	758
Resto de localidades	16,518

**Fuente:** DGPE de la SEFIPLAN con base en el INEGI, Censo de Población y Vivienda, 2020.

**POBLACIÓN POR TAMAÑO DE LOCALIDAD, 2020**

Ámbito	Habitantes
Tamaño	
Rural	18,336
Menos de 500 habitantes	13,662
500 a 2,499 habitantes	4,674
Urbano	10,188
2,500 a 14,999 habitantes	10,188
15,000 y más habitantes	0

**Fuente:** DGPE de la SEFIPLAN con base en el INEGI, Censo de Población y Vivienda, 2020.

**ESTADÍSTICAS VITALES, 2020**

Indicador	Valor
Nacimientos	433
Defunciones generales	211
Defunciones infantiles a/	2
Matrimonios	70
Divorcios	14

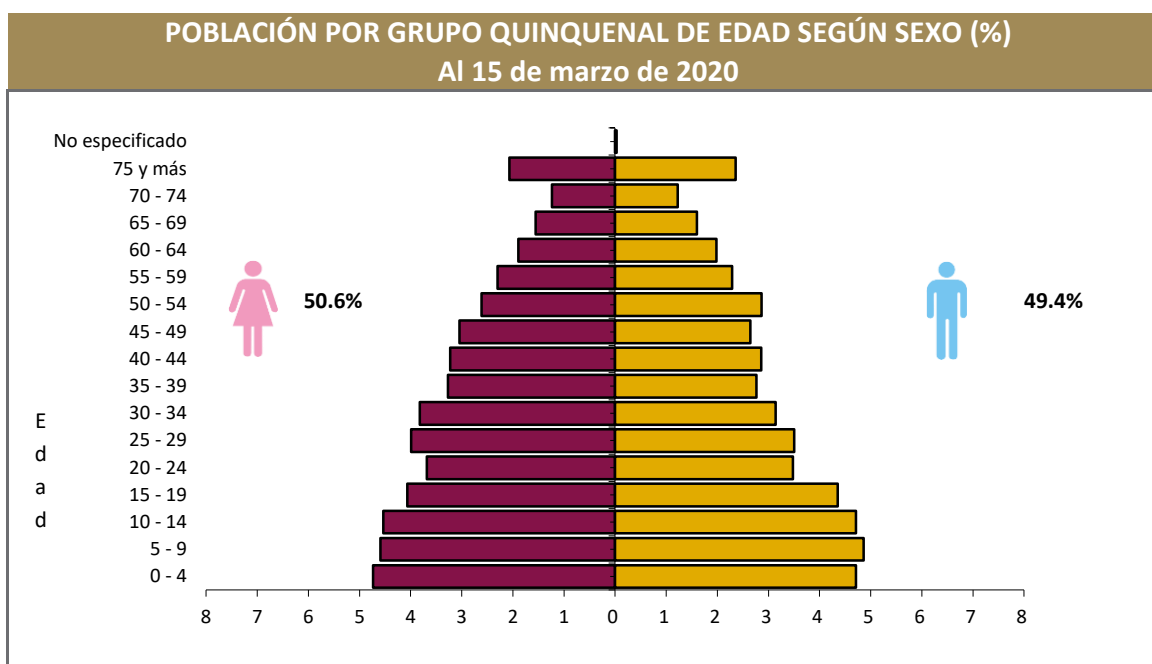
a/ Se refiere a menores de un año.

**Fuente:** DGPE de la SEFIPLAN con base en el INEGI, IEGEMC, 2021.

**RAZÓN DE MASCULINIDAD Y EDAD MEDIANA, 2020**

Indicador	Valor
Índice de masculinidad	97.5
Edad mediana (años)	29
Hombres	28
Mujeres	29

**Fuente:** DGPE de la SEFIPLAN con base en el INEGI, Censo de Población y Vivienda, 2020.



Fuente: DGPE de la SEFIPLAN con base en el INEGI, Censo de Población y Vivienda, 2020.

### POBLACIÓN POR GRUPOS DE EDAD, 2020

Grupo de edad	Habitantes
Infantil (0-14 años)	8,029
Joven y adulta (15-64 años)	17,614
Tercera edad (65 años y más)	2,863

**NOTA:** Excluye a la población que no especificó su edad, por lo que la suma puede no coincidir con el total de población expresado en el cuadro de la evolución de la población.

**Fuente:** DGPE de la SEFIPLAN con base en el INEGI, Censo de Población y Vivienda, 2020.

### POBLACIÓN INDÍGENA, 2020

Indicador	Valor
Población en hogares indígenas a/	2,970
Población de 3 años o más hablante de lengua indígena	
Total	1,269
Hombres	625
Mujeres	644
Población de 3 años y más que habla lengua indígena	4.71%
Hablantes de lengua indígena que no hablan español	1.97%
Lengua principal	Lenguas chinantecas

a/ Se refiere a la población en hogares donde el jefe (a) o su cónyuge habla alguna lengua

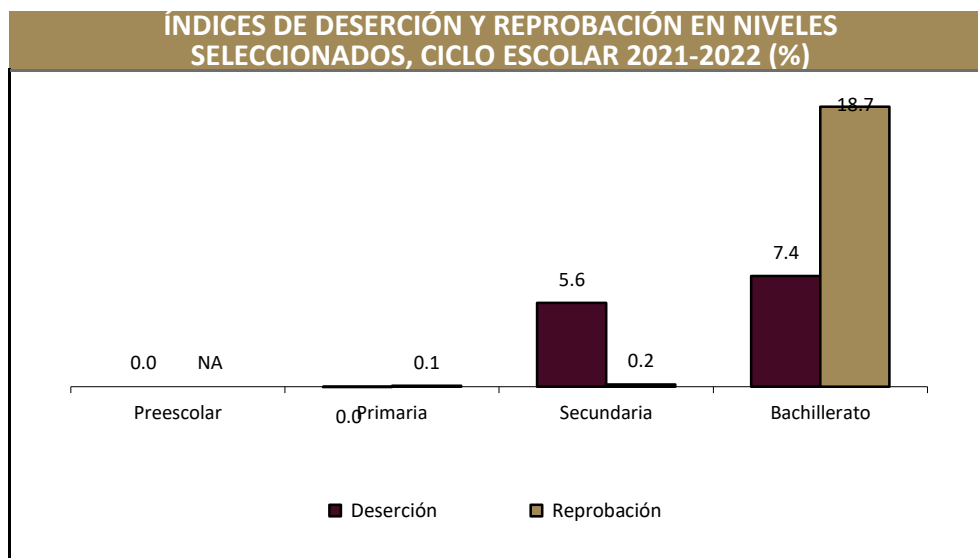
**Fuente:** DGPE de la SEFIPLAN con base en el INEGI, Censo de Población y Vivienda, 2020.

## 5. DESARROLLO SOCIAL

### CARACTERÍSTICAS DEL SECTOR EDUCATIVO, CICLO ESCOLAR 2021-2022

Nivel educativo	Escuelas	Docentes	Grupos	Alumnos		
				Hombres	Mujeres	Total
<b>Total</b>	<b>171</b>	<b>445</b>	<b>383</b>	<b>3,540</b>	<b>3,519</b>	<b>7,059</b>
Educación inicial	0	0	0	0	0	0
Educación especial	2	7	4	38	24	62
Preescolar	54	68	68	392	348	740
Primaria	81	188	186	1,673	1,588	3,261
Secundaria	23	84	84	625	662	1,287
Profesional técnico	0	0	0	0	0	0
Bachillerato	10	51	41	365	406	771
Técnico superior universitario	0	0	0	0	0	0
Normal	0	0	0	0	0	0
Licenciatura Univ. y Tec.	1	47	0	447	491	938
Posgrado Univ. y Tec.	0	0	0	0	0	0
Educación para adultos	0	0	0	0	0	0
Formación para el trabajo	0	0	0	0	0	0

Fuente: DGPE con base en la SEV, Información Estadística del Sistema Educativo Estatal, 2022.



Fuente: DGPE con base en la SEV, Información Estadística del Sistema Educativo Estatal, 2022.

#### ANALFABETISMO, 2020

Indicador	Valor
Población de 6 a 14 años que sabe leer y escribir	85.7%
Población del 15 años y más	20,477
Población de 15 años y más analfabeta	2,428
Tasa de analfabetismo	11.9%

Fuente: DGPE de la SEFIPLAN con base en el INEGI, Censo Nacional de Población y Vivienda, 2020.

#### EDUCANDOS ALFABETIZADOS, ALFABETIZADORES, BIBLIOTECAS PÚBLICAS Y BECAS, 2021

Indicador	Valor
Educandos alfabetizados	1
Alfabetizadores	3
Bibliotecas a/	5
Becas otorgadas b/	666

a/ Se refiere a las ubicadas en los centros de educación básica y media superior, y superior.

b/ Se refieren a todos los niveles escolares en 2019.

Fuente: DGPE de la SEFIPLAN con base en el INEGI, IEGEMC, 2022.

#### CARACTERÍSTICAS DEL SECTOR SALUD, 2021

Institución	Unidades de consulta externa	Consultas externas otorgadas	Hospitales		Médicos a/
			General	Especialidad	
<b>Total</b>	<b>12</b>	<b>25,773</b>	<b>1</b>	<b>0</b>	<b>33</b>
IMSS	0	ND	0	0	1
ISSSTE	ND	ND	ND	ND	ND
PEMEX	0	0	0	0	0
SEDENA	0	0	0	0	0
SEMAR	0	0	0	0	0
IMSS-BIENESTAR	7	####	0	0	8
SS	5	0	1	0	24

a/ Comprende: médicos generales, especialistas, residentes, pasantes, odontólogos y en otras labores.

Fuente: DGPE de la SEFIPLAN con base en el INEGI, IEGEMC, 2022.

### ATENCIÓN MÉDICA, 2021

Indicador	Valor
Médicos por cada 1,000 habitantes a/	0.9
Población derechohabiente b/	912
Población usuaria de los servicios médicos c/	37,486
Afiliados al Seguro Popular d/	ND
Consultas externas otorgadas por el Seguro Popular d/	6,776

a/ Estimaciones con base en el INEGI, 2020 y 2022.

d/ Se refiere al conjunto de personas que por ley tienen derecho a recibir prestaciones en especie o en dinero por parte de las instituciones de seguridad social. Este grupo comprende a los asegurados directos o cotizantes, pensionados y a los familiares o beneficiarios de ambos.

c/ Se refiere al segmento de población derechohabiente y potencial que hace uso de los servicios institucionales de atención médica, al menos una vez durante el año de referencia.

d/ Se refiere a los afiliados por la Secretaría de Salubridad y Asistencia (SSA) en el Instituto de Salud para el Bienestar (INSABI) por municipio.

**Fuente:** DGPE de la SEFIPLAN con base en el INEGI, Censo de Población y Vivienda 2020; e INEGI, IEGEMC, 2022.

### URBANIZACIÓN, 2021

Indicador	Valor
Fuentes de abastecimiento de agua a/	1,117
Volumen promedio diario de extracción (miles de metros cúbicos)	6
Plantas potabilizadoras de agua	0
Capacidad instalada (litros por segundo)	0
Volumen suministrado anual de agua potable (millones de metros cúbicos)	0
Sistemas de drenaje y alcantarillado	2
Localidades con el servicio de drenaje y alcantarillado b/	2

a/ Comprende: arroyos, esteros, galerías, lagunas, norias, pozas, presas y ríos, registrados en 2019.

b/ Información referida a la definición de "localidad" utilizada por la fuente que la genera, por lo que no es comparable con la correspondiente a la información censal.

**Fuente:** DGPE de la SEFIPLAN con base en el INEGI, IEGEMC, 2022.

### CARACTERÍSTICAS DE LAS VIVIENDAS, 2020

Indicador	Viviendas	Porcentaje
Viviendas particulares habitadas	8,157	
Con disponibilidad de agua entubada	7,049	85.9
Con disponibilidad de drenaje	6,623	81.1
Con disponibilidad de energía eléctrica	8,061	98.7
Con disponibilidad de sanitario o excusado	7,802	95.5
Con piso de:		
Cemento o firme	7,096	86.5
Tierra	563	6.9
Madera, mosaico y otros recubrimientos	493	6.0
Con disposición de bienes y tecnologías de la información y la comunicación		
Automóvil o camioneta	2,071	25.2
Televisor	6,223	75.8
Refrigerador	6,808	83.0
Lavadora	5,405	65.9
Computadora	1,024	12.5
Aparato para oír radio	3,245	39.5
Línea telefónica fija	1,706	20.8
Teléfono celular	6,101	74.3
Internet	2,399	29.2

**Fuente:** DGPE de la SEFIPLAN con base en el INEGI, Censo de Población y Vivienda, 2020.

## POBREZA, 2020

Indicador	Personas	Porcentaje
Población en situación de pobreza	24,712	74.0
Población en situación de pobreza moderada	16,667	49.9
Población en situación de pobreza extrema	8,045	24.1
Población vulnerable por carencia social	7,951	23.8
Población vulnerable por ingreso	227	0.7
Población no pobre y no vulnerable	519	1.6

**Fuente:** DGPE de la SEFIPLAN con base en el CONEVAL, Medición de pobreza a nivel municipal 2020 y su comparativo con los años 2010 y 2015, 2021.

## ÍNDICE DE REZAGO SOCIAL, 2015 y 2020

Concepto	Valor
2015	
Grado de rezago social	Medio
Lugar a nivel estatal	107
2020	
Grado de rezago social	Bajo
Lugar a nivel estatal	109

**Fuente:** DGPE de la SEFIPLAN con base en el CONEVAL, ÍRS 2015 y 2020, 2021.

## MARGINACIÓN, 2020

Concepto	Referencia
Grado de marginación	Alto
Índice de marginación	51.9
Lugar que ocupa en el contexto estatal	66
Lugar que ocupa en el contexto nacional	644
Población analfabeta de 15 años o más	11.9%
Población sin primaria completa de 15 años o más	56.7%
Ocupantes en viviendas sin drenaje ni servicio sanitario exclusivo	2.8%
Ocupantes en viviendas sin energía eléctrica	1.4%
Ocupantes en viviendas sin agua entubada	13.3%
Viviendas con algún nivel de hacinamiento	28.5%
Ocupantes en viviendas con piso de tierra	7.1%
Población en localidades con menos de 5 000 habitantes	100.0%
Población ocupada con ingreso de hasta 2 salarios mínimos	92.2%

**Fuente:** DGPE de la SEFIPLAN con base en el CONAPO, Índice de Marginación por Entidad Federativa y Municipio, 2020.

## ÍNDICE DE DESARROLLO HUMANO (IDH), 2010, 2015 y 2020

Índice	2010	2015	2020
<b>Dimensión</b>			
Índice de Desarrollo Humano	0.641	0.649	0.664
Grado de Desarrollo Humano	Medio	Medio	Medio
Subíndice de Salud	0.821	0.806	0.862
Subíndice de Educación	0.477	0.503	0.514
Subíndice de Ingreso	0.672	0.673	0.660

**NOTA:** El Índice de Desarrollo Humano es un indicador compuesto que mide el grado de desarrollo de tres dimensiones esenciales para el bienestar humano: la educación, la salud y los ingresos disponibles. Así cada dimensión conforma un subíndice del IDH que van de 0 a 1, dividido en cuatro niveles: Bajo: menos de 0.55, Medio: entre 0.55 y 0.7, Alto: entre 0.7 y 0.8, y Muy Alto: mayor a 0.8.

**Fuente:** DGPE de la SEFIPLAN con base en el PNUD en México, Informe de Desarrollo Humano Municipal 2010-2020: una década de transformaciones locales en México, 2023.

## ÍNDICE DE DESIGUALDAD DE GÉNERO (IDG) MUNICIPAL, 2020

Indicador	Hombres	Mujeres
<b>Componente</b>		
Índice de Desigualdad Municipal	0.259	
Índice de Empoderamiento	0.399	0.399
Índice de Mercado Laboral	0.850	0.502
Índice de Salud Reproductiva	1.000	0.102

**Nota:** El IDG municipal se calcula por medio de tres componentes que buscan caracterizar las diferencias de oportunidades. Cuanto menor sea su valor, menor desigualdad.

**Fuente:** DGPE de la SEFIPLAN con base en el PNUD en México, Informe de Desarrollo Humano Municipal 2010-2020: una década de transformaciones locales en México, 2023.



## 6. ECONOMÍA

### EMPLEO, 2020

Indicador	Valor
Población de 12 años y más	22,029
Población económicamente activa	14,807
PEA ocupada	14,703
Sector primario	53.1%
Sector secundario	11.6%
Sector terciario	34.9%
No especificado	0.3%
PEA desocupada	104
Población no económicamente activa	7,140
Estudiantes	1,494
Quehaceres del hogar	4,317
Jubilados y pensionados	54
Incapacitados permanentes	731
Otro tipo	544
Tasa de participación económica	67.2%
Tasa de ocupación	99.3%

Fuente: DGPE de la SEFIPLAN con base en el INEGI, Censo de Población y Vivienda, 2020.

### AGRICULTURA, 2022

Tres principales cultivos	Superficie sembrada (Hectáreas)	Superficie cosechada (Hectáreas)	Volumen (Toneladas)	Valor (Miles de pesos)
<b>Total</b>	<b>10,316.0</b>	<b>10,304.0</b>	<b>44,632.5</b>	<b>224,485.5</b>
Maíz grano	5,574.0	5,574.0	15,965.7	73,589.4
Sorgo grano	2,374.0	2,374.0	10,326.9	32,123.4
Naranja	1,423.0	1,411.0	13,136.4	57,015.0

NOTA: El total de superficie sembrada, cosechada y el valor de la producción incluyen el resto de cultivos del municipio.

Fuente: DGPE de la SEFIPLAN con base en la SADER, SIAP, 2023.

### GANADERÍA Y AVICULTURA, 2022

Especie	Volumen de producción en pie (Toneladas)	Valor de producción en pie (Miles de pesos)	Volumen de producción de carne en canal (Toneladas)	Valor de producción de carne en canal (Miles de pesos)
<b>Total</b>	<b>NA</b>	<b>792,356.2</b>	<b>NA</b>	<b>911,292.4</b>
Bovino	23,152.7	785,062.0	12,771.3	873,595.0
Porcino	71.7	2,278.3	326.4	16,258.7
Ovino	5.9	215.0	206.0	16,105.9
Caprino	0.0	0.0	0.0	0.0
Ave a/	157.8	4,228.1	123.0	4,670.2
Guajolotes	11.9	572.9	8.3	662.6

**Superficie dedicada a la ganadería (Hectáreas) b/**

**93,251.0**

a/ Comprende pollos de engorda, progenitora pesada y reproductora pesada.

b/ Corresponde al año 2017.

Fuente: DGPE de la SEFIPLAN con base en el INEGI, Anuario Estadístico y Geográfico, 2018; y la SADER, SIAP, 2023.

### PRINCIPALES CARACTERÍSTICAS DE LAS UNIDADES ECONÓMICAS, 2018

Indicador	Valor
Unidades económicas	573
Personal ocupado total	1,412
Personal ocupado dependiente de la razón social total	1,303
Personal ocupado dependiente de la razón social remunerado	594
Personal ocupado no dependiente de la razón social	109
Total de remuneraciones (miles de pesos)	29,057
Producción bruta total (miles de pesos)	812,951
Consumo intermedio (miles de pesos)	374,837
Valor agregado censal bruto (miles de pesos)	438,114
Formación bruta de capital fijo (miles de pesos)	33,205
Variación total de existencias (miles de pesos)	-10,364
Total de activos fijos (miles de pesos)	245,376

Fuente: DGPE de la SEFIPLAN con base en el INEGI, Censos Económicos, 2019.

## 7. COMUNICACIONES Y TRANSPORTES

### RED CARRETERA, 2021

Tipo	Longitud (Kilómetros)
<b>Total en el municipio</b>	<b>254.9</b>
Troncal federal pavimentada	42.7
Alimentadoras estatales pavimentadas	25.4
Alimentadoras estatales revestidas	112.7
Caminos rurales pavimentados	4.3
Caminos rurales revestidos	69.8

**NOTA:** El total puede no coincidir con el desglose ya que incluye alimentadoras estatales de terracería y caminos rurales de terracería.

Fuente: DGPE de la SEFIPLAN con base en el INEGI, IEGEMC, 2022.

### VEHÍCULOS DE MOTOR, 2021

Tipo	Tipo de servicio			Total
	Oficial	Público	Particular	
Automóviles	0	102	3,504	3,606
Camiones de pasajeros	0	0	1	1
Camiones y camionetas para carga	0	31	5,195	5,226
Motocicletas	0	NA	272	272

Fuente: DGPE de la SEFIPLAN con base en el INEGI, IEGEMC, 2022.

**ACCIDENTES DE TRÁNSITO TERRESTRE, 2021**

<b>Tipo</b>	<b>Número</b>
<b>Total</b>	<b>0.0</b>
Colisiones	
Con vehículo automotor	0.0
Con motocicleta	0.0
Con peatón	0.0
Con objeto fijo	0.0
Otro a/	0.0

**NOTA:** Comprende sólo lo registrado en zonas urbanas y suburbanas.

a/ Comprende: colisión con animal, volcadura, caída de pasajero, salida del camino, incendio, colisión con ferrocarril, colisión con ciclista y otro.

**Fuente:** DGPE de la SEFIPLAN con base en el INEGI, IEGEMC, 2022.

**AEROPUERTOS Y AERÓDROMOS, 2021**

<b>Concepto</b>	<b>Número</b>
<b>Aeropuertos a/</b>	<b>0</b>
Nacionales	0
Internacionales	0
Aeródromos	0

a/ Comprende los aeropuertos administrados por Aeropuertos y Servicios Auxiliares (ASA), Grupo Aeroportuario de Sureste (ASUR), Gobierno del Estado y Municipal.

**Fuente:** DGPE de la SEFIPLAN con base en el INEGI, IEGEMC, 2022.

**SUSCRIPCIONES A LÍNEAS DE TELEFONÍA FIJA, 2021**

<b>Suscripciones</b>	<b>Número</b>
<b>Total</b>	<b>1,251</b>
Residenciales	1,099
No residenciales	152

**Fuente:** DGPE de la SEFIPLAN con base en el INEGI, IEGEMC, 2022.

**PUNTOS DE SERVICIO POSTAL, 2021**

<b>Concepto</b>	<b>Total</b>
Puntos de servicio postal	3
Personal ocupado	1
Correspondencia expedida (Miles de piezas)	0
Correspondencia recibida (Miles de piezas)	81

**NOTA:** Existen municipios que reportan oficinas postales sin personal ocupado debido a que se trata de agencias o expendios propiedad de terceros, cuyo personal no pertenece a Correos de México.

**Fuente:** DGPE de la SEFIPLAN con base en el INEGI, IEGEMC, 2022.

## 8. FINANZAS PÚBLICAS

### EVOLUCIÓN DE LOS INGRESOS EJERCIDOS, 2017-2021 (MILES DE PESOS)

Indicador	2017	2018	2019	2020 a/	2021 a/
<b>Total</b>	<b>86,110</b>	<b>73,603</b>	<b>112,769</b>	<b>109,627</b>	<b>105,885</b>
Impuestos	2,797	3,399	3,191	3,124	2,946
Predial	0	1,200	1,476	1,482	2,117
Traslado de dominio de bienes inmueble	0	235	304	202	345
Otros b/	3	2	1,411	1,440	484
Derechos	3,506	3,327	3,936	3,132	3,376
Productos	349	320	402	372	305
Aprovechamientos	116	175	286	178	684
Contribuciones de mejoras	0	81	0	0	0
Participaciones	32,489	22,005	36,317	37,957	37,165
Participaciones federales	32,489	22,005	36,317	37,957	37,165
Participaciones estatales	NA	NA	NA	NA	NA
Aportaciones federales y estatales	46,853	44,296	68,637	64,864	61,021
Aportaciones del Ramo general 33	42,428	38,546	56,461	60,353	58,883
FISM	0	0	36,626	39,957	39,303
FORTAMUNDF	0	0	19,835	20,395	19,581
Otros ingresos c/	0	81	0	0	0

a/ Se refiere a la Ley de Ingresos y a los acuerdos de distribución de los recursos del Ramo 33.

b/ Comprende los impuestos sobre los ingresos, accesorios, contribución adicional sobre ingresos municipales e impuestos de ejercicios.

c/ Comprende por cuenta de terceros, financiamiento, disponibilidad inicial y "otros ingresos".

**Fuente:** DGPE de la SEFIPLAN con base en el INEGI, Estadística de Finanzas Públicas Estatales y Municipales, 2023; Gaceta Oficial del Estado de Veracruz; Leyes de Ingresos, 2022, y Acuerdos de distribución de los recursos del Ramo 33, 2022.

### EVOLUCIÓN DE LOS EGRESOS EJERCIDOS, 2018-2021 (MILES DE PESOS)

Indicador	2018	2019	2020	2021
<b>Total</b>	<b>110,706</b>	<b>112,769</b>	<b>109,627</b>	<b>105,885</b>
Servicios personales	27,159	28,681	28,967	29,672
Materiales y suministros	8,648	10,182	9,607	10,223
Servicios generales	14,904	18,541	18,772	18,822
Transferencias, asignaciones, subsidios y otras ayudas	2,356	18,541	2,489	2,525
Bienes muebles, inmuebles e intangibles	492	355	172	372
Inversión pública	45,854	45,813	41,498	43,681
Otros egresos a/	0	0	6,187	0
Deuda pública	3,271	2,811	1,935	590

a/ Comprende: inversión financiera, aplicación de recursos federales y estatales, por cuenta de terceros, disponibilidad final y "otros egresos".

**Fuente:** DGPE de la SEFIPLAN con base en el INEGI, Estadísticas de Finanzas Públicas Estatales y Municipales, 2023; Gaceta Oficial del Estado de Veracruz; Leyes de Ingresos, 2022, y Acuerdos de distribución de los recursos del Ramo 33, 2022.

## SIGLAS Y GLOSARIO

### SIGLAS

CEIEG Veracruz	Comité Estatal de Información Estadística y Geográfica del Estado de Veracruz de Ignacio de la Llave.
CM	Cuadernillo Municipal.
CONAPO	Consejo Nacional de Población.
CONEVAL	Consejo Nacional de Evaluación de la Política de Desarrollo Social.
DGPE	Dirección General de Planeación y Evaluación; de la Subsecretaría de Planeación de la SEFIPLAN.
FISM	Fondo de Aportaciones para la Infraestructura Social Municipal.
FORTAMUNDF	Fondo de Aportaciones para el Fortalecimiento de los Municipios.
IEGEMC	Información Estadística y Geográfica de los Estados para México en Cifras.
IMSS	Instituto Mexicano del Seguro Social.
INEGI	Instituto Nacional de Estadística y Geografía.
ISSSTE	Instituto de Seguridad y Servicios Sociales de los Trabajadores del Estado.
NA	No aplicable.
ND	No disponible.
NS	No significativo.
P/	Cifras preliminares.
PEMEX	Petróleos Mexicanos.
PNUD	Programa de las Naciones Unidas para el Desarrollo.
SADER	Secretaría de Agricultura y Desarrollo Rural.
SEDENA	Secretaría de la Defensa Nacional.
SEFIPLAN	Secretaría de Finanzas y Planeación del Gobierno de Veracruz de Ignacio de la Llave.
SEMAR	Secretaría de Marina
SEV	Secretaría de Educación del Gobierno de Veracruz de Ignacio de la Llave.
SIAP	Servicio de Información Agroalimentaria y Pesquera.
SS	Secretaría de Salud del Gobierno del Estado de Veracruz de Ignacio de la Llave.

### GLOSARIO

**Edad mediana.** Medida que divide a la población en dos grupos numericamente iguales de acuerdo a su edad. La mitad de los casos quedan por debajo de la mediana y la mitad por encima.

**Índice de deserción.** Número de alumnos que abandonan la escuela entre ciclos consecutivos antes de concluir el nivel educativo, por cada cien alumnos matriculados al inicio de cursos del nivel educativo.

**Índice de marginación.** Medida sintética de cuatro dimensiones y nueve formas (indicadores) de exclusión, que mide a la población que no participa del disfrute de bienes y servicios esenciales para el desarrollo de sus capacidades básicas.

**Índice de masculinidad.** Relación del número de hombres por cada 100 mujeres.

**Índice de reprobiación.** Número de alumnos que no aprobaron un determinado grado, por cada cien matriculados en el mismo, al final del ciclo escolar.

**Índice rezago social.** Es una medida ponderada que resumen cuatro indicadores de carencias sociales (educación, salud, servicios básicos y espacios en la vivienda) en un solo índice que tiene como finalidad ordenar a las unidades de observación según sus carencias sociales.

**No pobres y no vulnerables:** Aquella población cuyo ingreso es superior a la línea de bienestar y que no tiene ninguna de las carencias sociales que se utilizan en la medición de la pobreza.

**Pobreza:** Una persona se encuentra en situación de pobreza cuando tiene al menos una carencia social (en los seis indicadores de rezago educativo, acceso a servicios de salud, acceso a la seguridad social, calidad y espacios de la vivienda, servicios básicos en la vivienda y acceso a la alimentación) y su ingreso es insuficiente para adquirir los bienes y servicios que requiere para satisfacer sus necesidades alimentarias y no alimentarias.

**Población Económicamente Activa (PEA):** Es aquella comprende a las personas de 12 años y más que tuvieron vínculo con la actividad económica (población ocupada) o que lo buscaron (población desocupada) en la semana de referencia del Censo 2010.

**Pobreza extrema:** Una persona se encuentra en situación de pobreza extrema cuando tiene tres o más carencias, de seis posibles, dentro del Índice de Privación Social y que, además, se encuentra por debajo de la línea de bienestar mínimo. Las personas en esta situación disponen de un ingreso tan bajo que, aun si lo dedicase por completo a la adquisición de alimentos, no podría adquirir los nutrientes necesarios para tener una vida sana.

**Pobreza moderada:** Es aquella persona que siendo pobre, no es pobre extrema. La incidencia de pobreza moderada se obtiene al calcular la diferencia entre la incidencia de la población en pobreza menos la de la población en pobreza extrema.

**Tasa de ocupación:** Es el porcentaje que representa la población ocupada respecto a la población económicamente activa.

**Tasa de participación económica:** Es el porcentaje que representa la población económicamente activa respecto a la población de 12 años y más.

**Vulnerables por carencias sociales:** Aquella población que presenta una o más carencias sociales, pero cuyo ingreso es superior a la línea de bienestar.

**Vulnerables por Ingresos:** Aquella población que no presenta carencias sociales pero cuyo ingreso es inferior o igual a la línea de bienestar.