



**VERACRUZ**  
GOBIERNO  
DEL ESTADO



**SEFIPLAN**  
Secretaría de Finanzas  
y Planeación



Comité Estatal de Información  
Estadística y Geográfica de Veracruz

Sistema de Información Estadística y Geográfica del Estado  
de Veracruz de Ignacio de la Llave (SIEGVER)

## **CUADERNILLOS MUNICIPALES**

*Edición 2023*

# **Jilotepec**

### **Contenido**

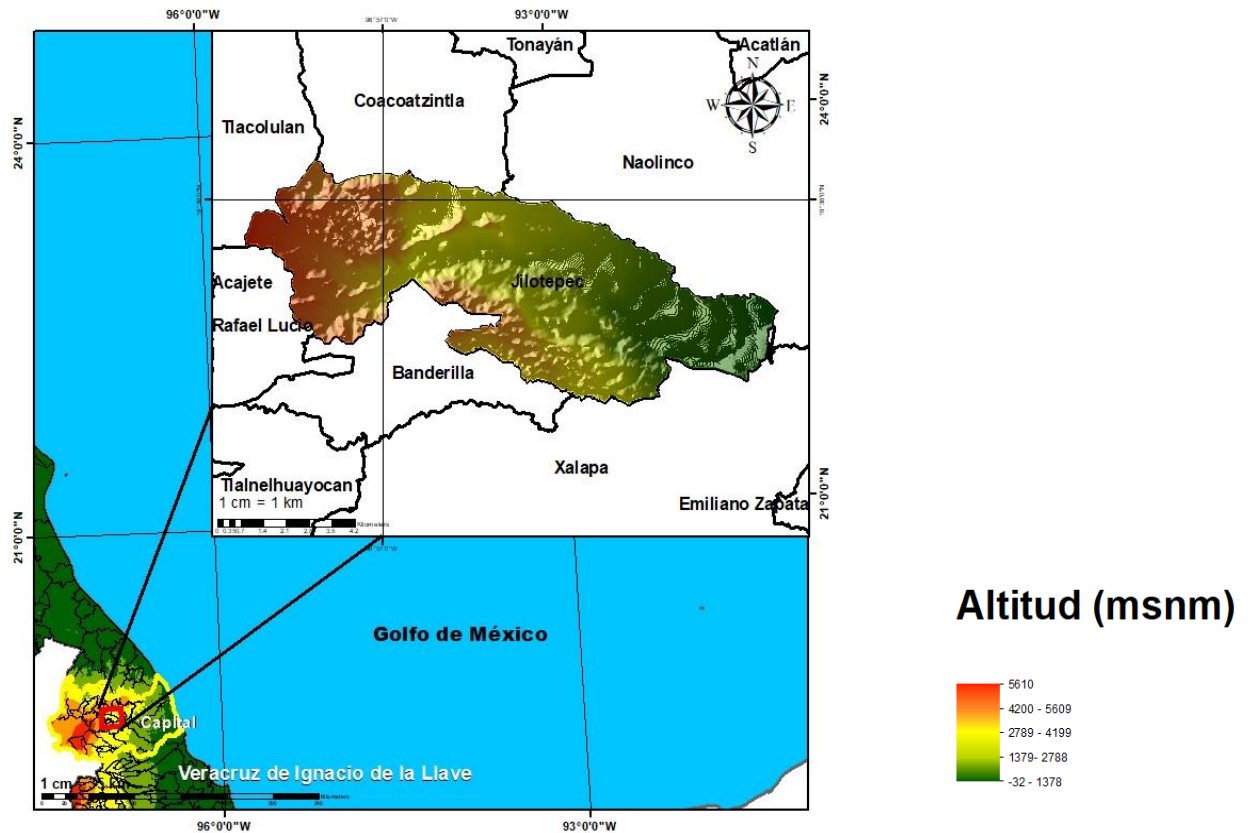
	Página
1. Geografía	2
2. Medio Ambiente	3
3. Gobierno	3
4. Demografía	4
5. Desarrollo social	5
6. Economía	9
7. Comunicaciones y transportes	10
8. Finanzas públicas	12

**Subsecretaría de Planeación**

**Dirección General de Planeación y Evaluación**



# 1. GEOGRAFÍA



Fuente: DGPE de la SEFIPLAN con base en el INEGI, Marco Geoestadístico, 2021.

## UBICACIÓN

Entre los paralelos 19° 35' y 19° 39' de latitud norte; los meridianos 96° 50' y 96° 59' de longitud oeste; altitud entre 860 y 1,900 m.

## LÍMITES

Colinda al norte con los municipios de Tlacolulan, Coacoatzintla y Naolinco; al este con los municipios de Naolinco y Xalapa; al sur con los municipios de Xalapa y Banderilla; al oeste con los municipios de Banderilla, Rafael Lucio y Tlacolulan.

## CLIMA

Semicálido húmedo con lluvias todo el año (73%), templado húmedo con lluvias todo el año (21%) y semicálido húmedo con abundantes lluvias en verano (6%).

Rango de temperatura  
Rango de precipitación

16 – 22°C  
1 400 – 1 600 mm

Fuente: DGPE de la SEFIPLAN con base en el INEGI, Prontuario de Información Geográfica Municipal de los Estados Unidos Mexicanos, 2010.

## DATOS GEOGRÁFICOS

Indicador	Valor
Cabecera municipal	Jilotepec
Localidades en 2020	34
Urbanas	2
Rurales	32
Superficie	56.3 km <sup>2</sup>
Porcentaje del territorio estatal	0.1%
Densidad poblacional en 2020	294.7 hab/km <sup>2</sup>

**Fuente:** DGPE de la SEFIPLAN con base en el INEGI, Censo de Población y Vivienda 2020; e INEGI, Marco Geoestadístico, 2021.

## 2. MEDIO AMBIENTE

## USO DE SUELO Y VEGETACIÓN, 2018

Tipo de superficie	Superficie (Km <sup>2</sup> )
Superficie continental	56.3
Agricultura	27.1
Pastizal	0.0
Pastizal CULTIVADO	11.2
Bosque	0.0
Selva	0.0
Matorral xerófilo	0.0
Otros tipos de vegetación	0.0
Vegetación secundaria	16.7
Áreas sin vegetación	0.0
Cuerpos de agua	0.0
Áreas urbanas	1.3

**NOTA:** La información se elaboró por el INEGI en el periodo de 2017 – 2021 y se derivó con base en la información de la serie VI (2016). La última actualización en el CM correspondía a 2005 (serie III) de ahí la pertinencia y relevancia de su actualización en la edición 2023.

**Fuente:** DGPE de la SEFIPLAN con base en el INEGI, Uso del Suelo y Vegetación serie VII, base 2018; e INEGI, Marco Geoestadístico, 2021.

## 3. GOBIERNO

## GOBIERNO, 2023

Presidente(a) municipal 2022-2025	Balbino Castillo Murrieta
Partido o coalición	Partido Verde Ecologista de México (PVEM)
Dirección municipal	16 de Septiembre S/N, Zona Centro, C.P. 91380
Teléfono	(228) 811-0418, 811-2526
Página web	<u>0</u>
Distrito electoral local	08 Misantla
Representante	Dip. Othón Hernández Candanedo (PAN)
Distrito electoral federal	IX Coatepec
Representante	IX. Dip. José Francisco Yunes Zorrilla (PRI)

**Fuente:** DGPE de la SEFIPLAN con base en la Cámara de Diputados, LXV Legislatura, Listado de Diputados por Estado, 2023; INE, Descriptivo de la Distribución Federal, Veracruz, 2017.

**ÍNDICE DE CAPACIDADES FUNCIONALES MUNICIPALES (ICFM), 2016 y 2018**

Índice	2016	2018
Subíndice		
Capacidades Funcionales Municipales (ICFM)	0.150	0.082
Capacidades para involucrar actores relevantes	0.000	0.000
Capacidades para diagnosticar	0.167	0.000
Capacidades para formular políticas y estrategias	0.100	0.000
Capacidades para presupuestar, gestionar e implementar	0.167	0.433
Capacidades para evaluar	0.378	0.000

**NOTA:** El Índice de Capacidades Funcionales Municipales (ICFM) es un indicador compuesto que mide el grado de desarrollo de cinco competencias en las administraciones públicas municipales. Cada uno de los rubros define un subíndice que va de 0 a 1, donde el valor más alto significa mejores destrezas.

**Fuente:** DGPE de la SEFIPLAN con base en el PNUD en México, Informe de Desarrollo Humano Municipal 2010-2020: una década de transformaciones locales en México, 2023.

**4. DEMOGRAFÍA****EVOLUCIÓN DE LA POBLACIÓN, 1995-2020**

Año	Total	Hombres	Mujeres	Proporción Estatal (%)
2020	16,585	8,015	8,570	0.21
2015	16,682	8,133	8,549	0.21
2010	15,313	7,401	7,912	0.20
2005	13,653	6,518	7,135	0.19
2000	13,025	6,272	6,753	0.19
1995	12,743	6,268	6,475	0.19

**Fuente:** DGPE de la SEFIPLAN con base en el INEGI: Censos y Conteos de Población y Vivienda, 1995 a 2020. y Encuesta Intercensal, 2015.

**TASA DE CRECIMIENTO MEDIA**

Periodo	Tasa (%)
2015-2020	-0.12
2010-2015	1.82
2005-2010	2.50
2000-2005	0.83

**Fuente:** DGPE de la SEFIPLAN, estimaciones con base en el INEGI: Censos y Conteos de Población y Vivienda, 1995 a 2020; y Encuesta Intercensal, 2015.

**HABITANTES EN PRINCIPALES LOCALIDADES, 2020**

Localidad	Habitantes
Jilotepec	4,309
La Concepción	3,707
Vista Hermosa Primera Manzana	1,649
Paso de San Juan	1,214
El Pueblito (Garbanzal)	1,198
Resto de localidades	4,508

**Fuente:** DGPE de la SEFIPLAN con base en el INEGI, Censo de Población y Vivienda, 2020.

**POBLACIÓN POR TAMAÑO DE LOCALIDAD, 2020**

Ámbito	Habitantes
Tamaño	
Rural	8,569
Menos de 500 habitantes	1,806
500 a 2,499 habitantes	6,763
Urbano	8,016
2,500 a 14,999 habitantes	8,016
15,000 y más habitantes	0

**Fuente:** DGPE de la SEFIPLAN con base en el INEGI, Censo de Población y Vivienda, 2020.

**ESTADÍSTICAS VITALES, 2020**

Indicador	Valor
Nacimientos	177
Defunciones generales	124
Defunciones infantiles a/	2
Matrimonios	43
Divorcios	4

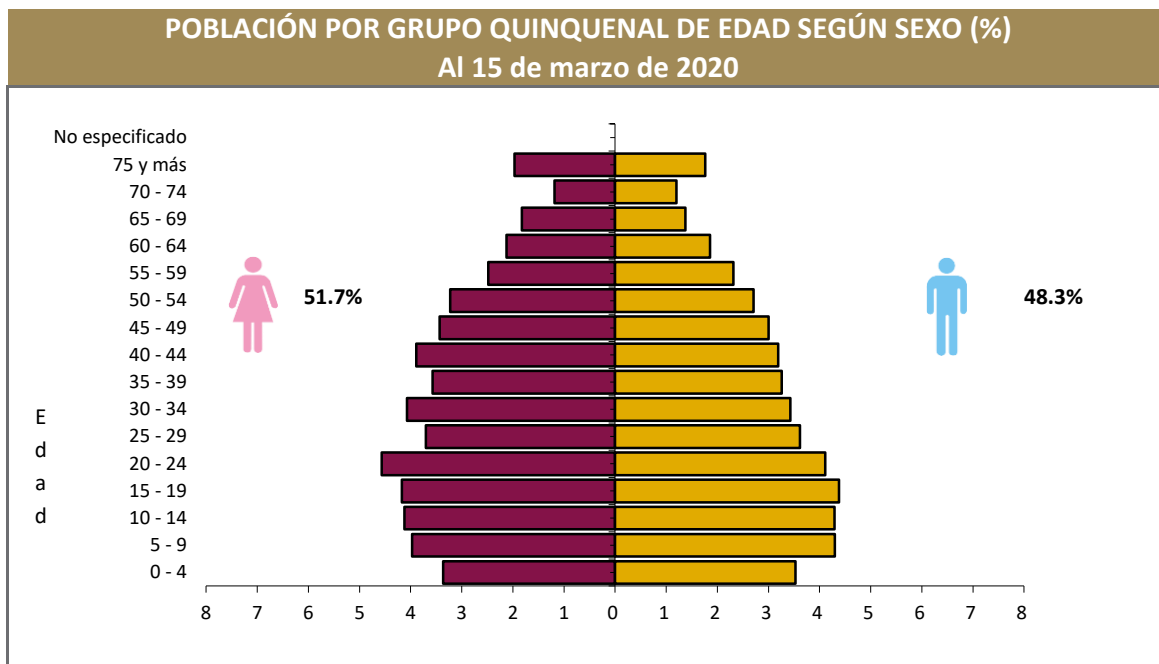
a/ Se refiere a menores de un año.

**Fuente:** DGPE de la SEFIPLAN con base en el INEGI, IEGEMC, 2021.

**RAZÓN DE MASCULINIDAD Y EDAD MEDIANA, 2020**

Indicador	Valor
Índice de masculinidad	93.5
Edad mediana (años)	31
Hombres	29
Mujeres	32

**Fuente:** DGPE de la SEFIPLAN con base en el INEGI, Censo de Población y Vivienda, 2020.



Fuente: DGPE de la SEFIPLAN con base en el INEGI, Censo de Población y Vivienda, 2020.

#### POBLACIÓN POR GRUPOS DE EDAD, 2020

Grupo de edad	Habitantes
Infantil (0-14 años)	3,911
Joven y adulta (15-64 años)	11,129
Tercera edad (65 años y más)	1,545

**NOTA:** Excluye a la población que no especificó su edad, por lo que la suma puede no coincidir con el total de población expresado en el cuadro de la evolución de la población.

**Fuente:** DGPE de la SEFIPLAN con base en el INEGI, Censo de Población y Vivienda, 2020.

#### POBLACIÓN INDÍGENA, 2020

Indicador	Valor
Población en hogares indígenas a/	107
Población de 3 años o más hablante de lengua indígena	
Total	32
Hombres	15
Mujeres	17
Población de 3 años y más que habla lengua indígena	0.20%
Hablantes de lengua indígena que no hablan español	0.00%
Lengua principal	No especificado

a/ Se refiere a la población en hogares donde el jefe (a) o su cónyuge habla alguna lengua

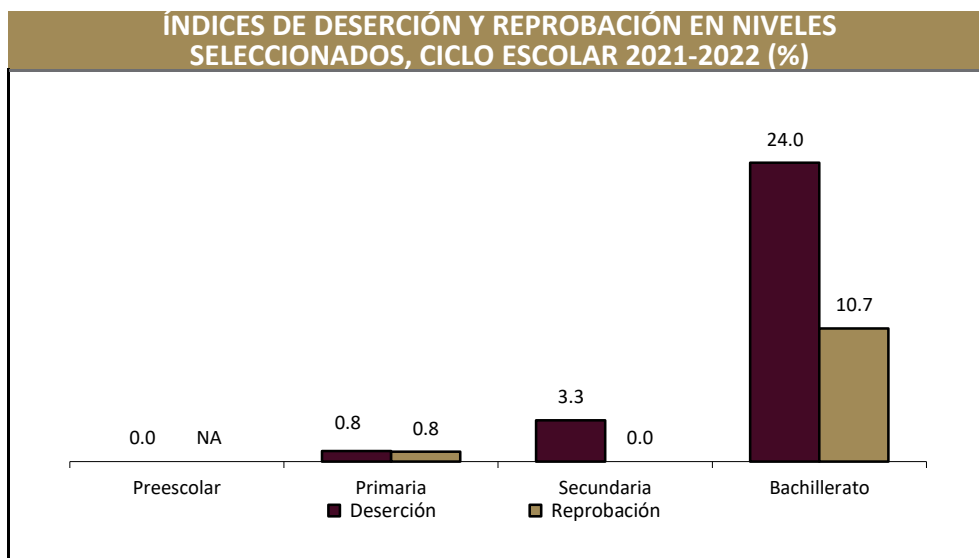
**Fuente:** DGPE de la SEFIPLAN con base en el INEGI, Censo de Población y Vivienda, 2020.

## 5. DESARROLLO SOCIAL

#### CARACTERÍSTICAS DEL SECTOR EDUCATIVO, CICLO ESCOLAR 2021-2022

Nivel educativo	Escuelas	Docentes	Grupos	Alumnos		Total
				Hombres	Mujeres	
<b>Total</b>	<b>42</b>	<b>222</b>	<b>202</b>	<b>1,579</b>	<b>1,577</b>	<b>3,156</b>
Educación inicial	0	0	0	0	0	0
Educación especial	1	8	0	40	27	67
Preescolar	15	44	44	247	225	472
Primaria	16	94	94	792	799	1,591
Secundaria	8	46	46	336	334	670
Profesional técnico	0	0	0	0	0	0
Bachillerato	2	30	18	164	192	356
Técnico superior universitario	0	0	0	0	0	0
Normal	0	0	0	0	0	0
Licenciatura Univ. y Tec.	0	0	0	0	0	0
Posgrado Univ. y Tec.	0	0	0	0	0	0
Educación para adultos	0	0	0	0	0	0
Formación para el trabajo	0	0	0	0	0	0

Fuente: DGPE con base en la SEV, Información Estadística del Sistema Educativo Estatal, 2022.



Fuente: DGPE con base en la SEV, Información Estadística del Sistema Educativo Estatal, 2022.

### ANALFABETISMO, 2020

Indicador	Valor
Población de 6 a 14 años que sabe leer y escribir	90.5%
Población del 15 años y más	12,674
Población de 15 años y más analfabeta	746
Tasa de analfabetismo	5.9%

Fuente: DGPE de la SEFIPLAN con base en el INEGI, Censo Nacional de Población y Vivienda, 2020.

### EDUCANDOS ALFABETIZADOS, ALFABETIZADORES, BIBLIOTECAS PÚBLICAS Y BECAS, 2021

Indicador	Valor
Educandos alfabetizados	0
Alfabetizadores	2
Bibliotecas a/	2
Becas otorgadas b/	83

a/ Se refiere a las ubicadas en los centros de educación básica y media superior, y superior.

b/ Se refieren a todos los niveles escolares en 2019.

Fuente: DGPE de la SEFIPLAN con base en el INEGI, IEGEMC, 2022.

### CARACTERÍSTICAS DEL SECTOR SALUD, 2021

Institución	Unidades de consulta externa	Consultas externas otorgadas	Hospitales		Médicos a/
			General	Especialidad	
<b>Total</b>	<b>2</b>	<b>13,367</b>	<b>0</b>	<b>0</b>	<b>16</b>
IMSS	1	####	0	0	9
ISSSTE	ND	ND	ND	ND	ND
PEMEX	0	0	0	0	0
SEDENA	0	0	0	0	0
SEMAR	0	0	0	0	0
IMSS-BIENESTAR	0	0	0	0	0
SS	1	0	0	0	7

a/ Comprende: médicos generales, especialistas, residentes, pasantes, odontólogos y en otras labores.

Fuente: DGPE de la SEFIPLAN con base en el INEGI, IEGEMC, 2022.

### ATENCIÓN MÉDICA, 2021

Indicador	Valor
Médicos por cada 1,000 habitantes a/	1.0
Población derechohabiente b/	6,049
Población usuaria de los servicios médicos c/	13,738
Afiliados al Seguro Popular d/	ND
Consultas externas otorgadas por el Seguro Popular d/	2,470

a/ Estimaciones con base en el INEGI, 2020 y 2022.

d/ Se refiere al conjunto de personas que por ley tienen derecho a recibir prestaciones en especie o en dinero por parte de las instituciones de seguridad social. Este grupo comprende a los asegurados directos o cotizantes, pensionados y a los familiares o beneficiarios de ambos.

c/ Se refiere al segmento de población derechohabiente y potencial que hace uso de los servicios institucionales de atención médica, al menos una vez durante el año de referencia.

d/ Se refiere a los afiliados por la Secretaría de Salubridad y Asistencia (SSA) en el Instituto de Salud para el Bienestar (INSABI) por municipio.

**Fuente:** DGPE de la SEFIPLAN con base en el INEGI, Censo de Población y Vivienda 2020; e INEGI, IEGEMC, 2022.

### URBANIZACIÓN, 2021

Indicador	Valor
Fuentes de abastecimiento de agua a/	46
Volumen promedio diario de extracción (miles de metros cúbicos)	1
Plantas potabilizadoras de agua	0
Capacidad instalada (litros por segundo)	0
Volumen suministrado anual de agua potable (millones de metros cúbicos)	0
Sistemas de drenaje y alcantarillado	7
Localidades con el servicio de drenaje y alcantarillado b/	7

a/ Comprende: arroyos, esteros, galerías, lagunas, norias, pozas, presas y ríos, registrados en 2019.

b/ Información referida a la definición de "localidad" utilizada por la fuente que la genera, por lo que no es comparable con la correspondiente a la información censal.

**Fuente:** DGPE de la SEFIPLAN con base en el INEGI, IEGEMC, 2022.

### CARACTERÍSTICAS DE LAS VIVIENDAS, 2020

Indicador	Viviendas	Porcentaje
Viviendas particulares habitadas	4,629	
Con disponibilidad de agua entubada	4,286	92.5
Con disponibilidad de drenaje	4,224	92.4
Con disponibilidad de energía eléctrica	4,491	98.2
Con disponibilidad de sanitario o excusado	4,454	97.4
Con piso de:		
Cemento o firme	2,474	53.4
Tierra	92	2.0
Madera, mosaico y otros recubrimientos	2,063	44.5
Con disposición de bienes y tecnologías de la información y la comunicación		
Automóvil o camioneta	1,115	24.1
Televisor	4,166	89.9
Refrigerador	3,708	80.0
Lavadora	2,098	45.3
Computadora	997	21.5
Aparato para oír radio	3,477	75.0
Línea telefónica fija	1,121	24.2
Teléfono celular	3,768	81.3
Internet	1,656	35.7

**Fuente:** DGPE de la SEFIPLAN con base en el INEGI, Censo de Población y Vivienda, 2020.

## POBREZA, 2020

Indicador	Personas	Porcentaje
Población en situación de pobreza	11,015	63.0
Población en situación de pobreza moderada	9,021	51.6
Población en situación de pobreza extrema	1,994	11.4
Población vulnerable por carencia social	3,883	22.2
Población vulnerable por ingreso	1,346	7.7
Población no pobre y no vulnerable	1,249	7.1

**Fuente:** DGPE de la SEFIPLAN con base en el CONEVAL, Medición de pobreza a nivel municipal 2020 y su comparativo con los años 2010 y 2015, 2021.

## ÍNDICE DE REZAGO SOCIAL, 2015 y 2020

Concepto	Valor
2015	
Grado de rezago social	Bajo
Lugar a nivel estatal	161
2020	
Grado de rezago social	Bajo
Lugar a nivel estatal	162

**Fuente:** DGPE de la SEFIPLAN con base en el CONEVAL, ÍRS 2015 y 2020, 2021.

## MARGINACIÓN, 2020

Concepto	Referencia
Grado de marginación	Bajo
Índice de marginación	54.7
Lugar que ocupa en el contexto estatal	141
Lugar que ocupa en el contexto nacional	1,324
Población analfabeta de 15 años o más	5.9%
Población sin primaria completa de 15 años o más	39.6%
Ocupantes en viviendas sin drenaje ni servicio sanitario exclusivo	1.0%
Ocupantes en viviendas sin energía eléctrica	0.7%
Ocupantes en viviendas sin agua entubada	7.0%
Viviendas con algún nivel de hacinamiento	27.1%
Ocupantes en viviendas con piso de tierra	1.5%
Población en localidades con menos de 5 000 habitantes	100.0%
Población ocupada con ingreso de hasta 2 salarios mínimos	88.6%

**Fuente:** DGPE de la SEFIPLAN con base en el CONAPO, Índice de Marginación por Entidad Federativa y Municipio, 2020.

## ÍNDICE DE DESARROLLO HUMANO (IDH), 2010, 2015 y 2020

Índice	2010	2015	2020
<b>Dimensión</b>			
Índice de Desarrollo Humano	0.688	0.699	0.704
Grado de Desarrollo Humano	Medio	Medio	Alto
Subíndice de Salud	0.825	0.811	0.813
Subíndice de Educación	0.566	0.591	0.627
Subíndice de Ingreso	0.699	0.713	0.685

**NOTA:** El Índice de Desarrollo Humano es un indicador compuesto que mide el grado de desarrollo de tres dimensiones esenciales para el bienestar humano: la educación, la salud y los ingresos disponibles. Así cada dimensión conforma un subíndice del IDH que van de 0 a 1, dividido en cuatro niveles: Bajo: menos de 0.55, Medio: entre 0.55 y 0.7, Alto: entre 0.7 y 0.8, y Muy Alto: mayor a 0.8.

**Fuente:** DGPE de la SEFIPLAN con base en el PNUD en México, Informe de Desarrollo Humano Municipal 2010-2020: una década de transformaciones locales en México, 2023.

## ÍNDICE DE DESIGUALDAD DE GÉNERO (IDG) MUNICIPAL, 2020

Indicador	Hombres	Mujeres
<b>Componente</b>		
Índice de Desigualdad Municipal	0.378	
Índice de Empoderamiento	0.545	0.528
Índice de Mercado Laboral	0.763	0.395
Índice de Salud Reproductiva	1.000	0.051

**Nota:** El IDG municipal se calcula por medio de tres componentes que buscan caracterizar las diferencias de oportunidades. Cuanto menor sea su valor, menor desigualdad.

**Fuente:** DGPE de la SEFIPLAN con base en el PNUD en México, Informe de Desarrollo Humano Municipal 2010-2020: una década de transformaciones locales en México, 2023.



## 6. ECONOMÍA

### EMPLEO, 2020

Indicador	Valor
Población de 12 años y más	13,494
Población económicamente activa	7,697
PEA ocupada	7,526
Sector primario	16.0%
Sector secundario	21.1%
Sector terciario	61.7%
No especificado	1.2%
PEA desocupada	171
Población no económicamente activa	5,766
Estudiantes	1,822
Quehaceres del hogar	3,119
Jubilados y pensionados	268
Incapacitados permanentes	249
Otro tipo	308
Tasa de participación económica	57.0%
Tasa de ocupación	97.8%

Fuente: DGPE de la SEFIPLAN con base en el INEGI, Censo de Población y Vivienda, 2020.

### AGRICULTURA, 2022

Tres principales cultivos	Superficie sembrada (Hectáreas)	Superficie cosechada (Hectáreas)	Volumen (Toneladas)	Valor (Miles de pesos)
<b>Total</b>	<b>2,339.3</b>	<b>2,339.3</b>	<b>26,493.6</b>	<b>62,716.4</b>
Café cereza	1,776.5	1,776.5	3,552.9	42,261.0
Caña de azúcar	317.8	317.8	22,499.7	18,468.9
Maíz grano	245.0	245.0	441.0	1,986.5

NOTA: El total de superficie sembrada, cosechada y el valor de la producción incluyen el resto de cultivos del municipio.

Fuente: DGPE de la SEFIPLAN con base en la SADER, SIAP, 2023.

### GANADERÍA Y AVICULTURA, 2022

Especie	Volumen de producción en pie (Toneladas)	Valor de producción en pie (Miles de pesos)	Volumen de producción de carne en canal (Toneladas)	Valor de producción de carne en canal (Miles de pesos)
<b>Total</b>	<b>NA</b>	<b>18,378.8</b>	<b>NA</b>	<b>22,430.4</b>
Bovino	316.9	10,024.6	166.4	10,645.9
Porcino	154.7	5,495.7	154.5	8,252.8
Ovino	44.0	1,614.8	29.1	2,241.4
Caprino	2.3	77.1	1.2	83.7
Ave a/	34.6	960.0	26.7	974.0
Guajolotes	4.8	206.5	3.4	232.6

Superficie dedicada a la ganadería (Hectáreas) b/

**1,386.0**

a/ Comprende pollos de engorda, progenitora pesada y reproductora pesada.

b/ Corresponde al año 2017.

Fuente: DGPE de la SEFIPLAN con base en el INEGI, Anuario Estadístico y Geográfico, 2018; y la SADER, SIAP, 2023.

### PRINCIPALES CARACTERÍSTICAS DE LAS UNIDADES ECONÓMICAS, 2018

Indicador	Valor
Unidades económicas	369
Personal ocupado total	642
Personal ocupado dependiente de la razón social total	627
Personal ocupado dependiente de la razón social remunerado	128
Personal ocupado no dependiente de la razón social	15
Total de remuneraciones (miles de pesos)	5,281
Producción bruta total (miles de pesos)	48,519
Consumo intermedio (miles de pesos)	18,549
Valor agregado censal bruto (miles de pesos)	29,970
Formación bruta de capital fijo (miles de pesos)	380
Variación total de existencias (miles de pesos)	159
Total de activos fijos (miles de pesos)	35,846

Fuente: DGPE de la SEFIPLAN con base en el INEGI, Censos Económicos, 2019.

## 7. COMUNICACIONES Y TRANSPORTES

### RED CARRETERA, 2021

Tipo	Longitud (Kilómetros)
<b>Total en el municipio</b>	<b>31.8</b>
Troncal federal pavimentada	8.6
Alimentadoras estatales pavimentadas	20.3
Alimentadoras estatales revestidas	1.9
Caminos rurales pavimentados	0.0
Caminos rurales revestidos	1.0

**NOTA:** El total puede no coincidir con el desglose ya que incluye alimentadoras estatales de terracería y caminos rurales de terracería.

Fuente: DGPE de la SEFIPLAN con base en el INEGI, IEGEMC, 2022.

### VEHÍCULOS DE MOTOR, 2021

Tipo	Tipo de servicio			Total
	Oficial	Público	Particular	
Automóviles	0	117	1,355	1,472
Camiones de pasajeros	0	2	4	6
Camiones y camionetas para carga	0	5	1,001	1,006
Motocicletas	0	NA	363	363

Fuente: DGPE de la SEFIPLAN con base en el INEGI, IEGEMC, 2022.

**ACCIDENTES DE TRÁNSITO TERRESTRE, 2021**

<b>Tipo</b>	<b>Número</b>
<b>Total</b>	<b>14.0</b>
Colisiones	
Con vehículo automotor	7.0
Con motocicleta	0.0
Con peatón	0.0
Con objeto fijo	5.0
Otro a/	2.0

**NOTA:** Comprende sólo lo registrado en zonas urbanas y suburbanas.

a/ Comprende: colisión con animal, volcadura, caída de pasajero, salida del camino, incendio, colisión con ferrocarril, colisión con ciclista y otro.

**Fuente:** DGPE de la SEFIPLAN con base en el INEGI, IEGEMC, 2022.

**AEROPUERTOS Y AERÓDROMOS, 2021**

<b>Concepto</b>	<b>Número</b>
<b>Aeropuertos a/</b>	<b>0</b>
Nacionales	0
Internacionales	0
Aeródromos	0

a/ Comprende los aeropuertos administrados por Aeropuertos y Servicios Auxiliares (ASA), Grupo Aeroportuario de Sureste (ASUR), Gobierno del Estado y Municipal.

**Fuente:** DGPE de la SEFIPLAN con base en el INEGI, IEGEMC, 2022.

**SUSCRIPCIONES A LÍNEAS DE TELEFONÍA FIJA, 2021**

<b>Suscripciones</b>	<b>Número</b>
<b>Total</b>	<b>490</b>
Residenciales	461
No residenciales	29

**Fuente:** DGPE de la SEFIPLAN con base en el INEGI, IEGEMC, 2022.

**PUNTOS DE SERVICIO POSTAL, 2021**

<b>Concepto</b>	<b>Total</b>
Puntos de servicio postal	1
Personal ocupado	0
Correspondencia expedida (Miles de piezas)	0
Correspondencia recibida (Miles de piezas)	0

**NOTA:** Existen municipios que reportan oficinas postales sin personal ocupado debido a que se trata de agencias o expendios propiedad de terceros, cuyo personal no pertenece a Correos de México.

**Fuente:** DGPE de la SEFIPLAN con base en el INEGI, IEGEMC, 2022.

## 8. FINANZAS PÚBLICAS

### EVOLUCIÓN DE LOS INGRESOS EJERCIDOS, 2017-2021 (MILES DE PESOS)

Indicador	2017	2018	2019	2020 a/	2021 a/
<b>Total</b>	<b>39,853</b>	<b>33,125</b>	<b>50,209</b>	<b>45,353</b>	<b>46,968</b>
Impuestos	1,022	975	1,122	1,108	1,300
Predial	0	835	717	695	956
Traslado de dominio de bienes inmueble	0	88	0	25	184
Otros b/	1	0	405	387	160
Derechos	549	389	588	474	633
Productos	13	0	47	0	82
Aprovechamientos	17	87	88	24	157
Contribuciones de mejoras	5	0	1	0	0
Participaciones	13,916	12,727	16,279	17,041	16,844
Participaciones federales	13,916	12,727	16,279	17,041	16,844
Participaciones estatales	NA	NA	NA	NA	NA
Aportaciones federales y estatales	24,328	18,677	32,057	26,707	26,213
Aportaciones del Ramo general 33	18,582	17,271	24,860	26,300	25,897
FISM	0	0	13,610	14,732	14,512
FORTAMUNDF	0	0	11,250	11,568	11,385
Otros ingresos c/	2	269	28	0	0

a/ Se refiere a la Ley de Ingresos y a los acuerdos de distribución de los recursos del Ramo 33.

b/ Comprende los impuestos sobre los ingresos, accesorios, contribución adicional sobre ingresos municipales e impuestos de ejercicios.

c/ Comprende por cuenta de terceros, financiamiento, disponibilidad inicial y "otros ingresos".

**Fuente:** DGPE de la SEFIPLAN con base en el INEGI, Estadística de Finanzas Públicas Estatales y Municipales, 2023; Gaceta Oficial del Estado de Veracruz; Leyes de Ingresos, 2022, y Acuerdos de distribución de los recursos del Ramo 33, 2022.

### EVOLUCIÓN DE LOS EGRESOS EJERCIDOS, 2018-2021 (MILES DE PESOS)

Indicador	2018	2019	2020	2021
<b>Total</b>	<b>44,864</b>	<b>50,209</b>	<b>45,353</b>	<b>46,968</b>
Servicios personales	10,247	11,158	12,026	10,179
Materiales y suministros	2,645	3,542	3,647	4,421
Servicios generales	6,393	11,004	8,379	11,135
Transferencias, asignaciones, subsidios y otras ayudas	3,495	11,004	4,225	5,699
Bienes muebles, inmuebles e intangibles	2,503	1,602	90	350
Inversión pública	18,131	19,488	14,732	14,511
Otros egresos a/	0	0	1,512	0
Deuda pública	1,438	547	742	673

a/ Comprende: inversión financiera, aplicación de recursos federales y estatales, por cuenta de terceros, disponibilidad final y "otros egresos".

**Fuente:** DGPE de la SEFIPLAN con base en el INEGI, Estadísticas de Finanzas Públicas Estatales y Municipales, 2023; Gaceta Oficial del Estado de Veracruz; Leyes de Ingresos, 2022, y Acuerdos de distribución de los recursos del Ramo 33, 2022.

## SIGLAS Y GLOSARIO

### SIGLAS

CEIEG Veracruz	Comité Estatal de Información Estadística y Geográfica del Estado de Veracruz de Ignacio de la Llave.
CM	Cuadernillo Municipal.
CONAPO	Consejo Nacional de Población.
CONEVAl	Consejo Nacional de Evaluación de la Política de Desarrollo Social.
DGPE	Dirección General de Planeación y Evaluación; de la Subsecretaría de Planeación de la SEFIPLAN.
FISM	Fondo de Aportaciones para la Infraestructura Social Municipal.
FORTAMUNDF	Fondo de Aportaciones para el Fortalecimiento de los Municipios.
IEGEMC	Información Estadística y Geográfica de los Estados para México en Cifras.
IMSS	Instituto Mexicano del Seguro Social.
INEGI	Instituto Nacional de Estadística y Geografía.
ISSSTE	Instituto de Seguridad y Servicios Sociales de los Trabajadores del Estado.
NA	No aplicable.
ND	No disponible.
NS	No significativo.
P/	Cifras preliminares.
PEMEX	Petróleos Mexicanos.
PNUD	Programa de las Naciones Unidas para el Desarrollo.
SADER	Secretaría de Agricultura y Desarrollo Rural.
SEDENA	Secretaría de la Defensa Nacional.
SEFIPLAN	Secretaría de Finanzas y Planeación del Gobierno de Veracruz de Ignacio de la Llave.
SEMAR	Secretaría de Marina
SEV	Secretaría de Educación del Gobierno de Veracruz de Ignacio de la Llave.
SIAP	Servicio de Información Agroalimentaria y Pesquera.
SS	Secretaría de Salud del Gobierno del Estado de Veracruz de Ignacio de la Llave.

### GLOSARIO

**Edad mediana.** Medida que divide a la población en dos grupos numericamente iguales de acuerdo a su edad. La mitad de los casos quedan por debajo de la mediana y la mitad por encima.

**Índice de deserción.** Número de alumnos que abandonan la escuela entre ciclos consecutivos antes de concluir el nivel educativo, por cada cien alumnos matriculados al inicio de cursos del nivel educativo.

**Índice de marginación.** Medida sintética de cuatro dimensiones y nueve formas (indicadores) de exclusión, que mide a la población que no participa del disfrute de bienes y servicios esenciales para el desarrollo de sus capacidades básicas.

**Índice de masculinidad.** Relación del número de hombres por cada 100 mujeres.

**Índice de reprobación.** Número de alumnos que no aprobaron un determinado grado, por cada cien matriculados en el mismo, al final del ciclo escolar.

**Índice rezago social.** Es una medida ponderada que resumen cuatro indicadores de carencias sociales (educación, salud, servicios básicos y espacios en la vivienda) en un solo índice que tiene como finalidad ordenar a las unidades de observación según sus carencias sociales.

**No pobres y no vulnerables:** Aquella población cuyo ingreso es superior a la línea de bienestar y que no tiene ninguna de las carencias sociales que se utilizan en la medición de la pobreza.

**Pobreza:** Una persona se encuentra en situación de pobreza cuando tiene al menos una carencia social (en los seis indicadores de rezago educativo, acceso a servicios de salud, acceso a la seguridad social, calidad y espacios de la vivienda, servicios básicos en la vivienda y acceso a la alimentación) y su ingreso es insuficiente para adquirir los bienes y servicios que requiere para satisfacer sus necesidades alimentarias y no alimentarias.

**Población Económicamente Activa (PEA):** Es aquella comprende a las personas de 12 años y más que tuvieron vínculo con la actividad económica (población ocupada) o que lo buscaron (población desocupada) en la semana de referencia del Censo 2010.

**Pobreza extrema:** Una persona se encuentra en situación de pobreza extrema cuando tiene tres o más carencias, de seis posibles, dentro del Índice de Privación Social y que, además, se encuentra por debajo de la línea de bienestar mínimo. Las personas en esta situación disponen de un ingreso tan bajo que, aun si lo dedicase por completo a la adquisición de alimentos, no podría adquirir los nutrientes necesarios para tener una vida sana.

**Pobreza moderada:** Es aquella persona que siendo pobre, no es pobre extrema. La incidencia de pobreza moderada se obtiene al calcular la diferencia entre la incidencia de la población en pobreza menos la de la población en pobreza extrema.

**Tasa de ocupación:** Es el porcentaje que representa la población ocupada respecto a la población económicamente activa.

**Tasa de participación económica:** Es el porcentaje que representa la población económicamente activa respecto a la población de 12 años y más.

**Vulnerables por carencias sociales:** Aquella población que presenta una o más carencias sociales, pero cuyo ingreso es superior a la línea de bienestar.

**Vulnerables por Ingresos:** Aquella población que no presenta carencias sociales pero cuyo ingreso es inferior o igual a la línea de bienestar.