



**VERACRUZ**  
GOBIERNO  
DEL ESTADO



**SEFIPLAN**  
Secretaría de Finanzas  
y Planeación



Comité Estatal de Información  
Estadística y Geográfica de Veracruz

Sistema de Información Estadística y Geográfica del Estado  
de Veracruz de Ignacio de la Llave (SIEGVER)

## CUADERNILLOS MUNICIPALES

*Edición 2023*

# Los Reyes

### Contenido

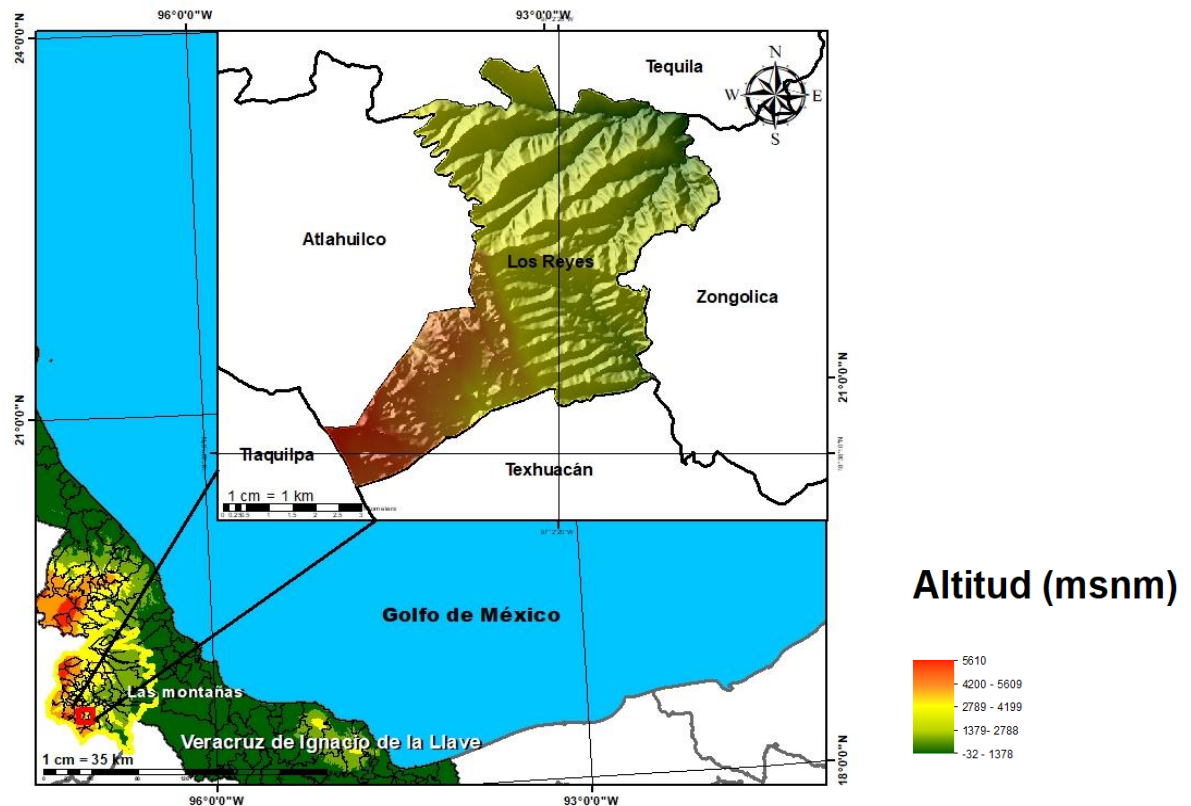
	Página
1. Geografía	2
2. Medio Ambiente	3
3. Gobierno	3
4. Demografía	4
5. Desarrollo social	5
6. Economía	9
7. Comunicaciones y transportes	10
8. Finanzas públicas	12

**Subsecretaría de Planeación**

**Dirección General de Planeación y Evaluación**



# 1. GEOGRAFÍA



Fuente: DGPE de la SEFIPLAN con base en el INEGI, Marco Geoestadístico, 2021.

## UBICACIÓN

Entre los paralelos 18° 38' y 18° 43' de latitud norte; los meridianos 97° 00' y 97° 05' de longitud oeste; altitud entre 1,200 y 2,600 m.

## LÍMITES

Colinda al norte con los municipios de Atlahuilco y Tequila; al este con los municipios de Tequila, Zongolica y Texhuacán; al sur con los municipios de Texhuacán y Tlaquilpa; al oeste con los municipios de Tlaquilpa y Atlahuilco.

## CLIMA

Templado húmedo con abundantes lluvias en verano (82%) y semicálido húmedo con lluvias todo el año (18%).

Rango de temperatura  
Rango de precipitación

14 – 20°C  
1 900 – 2 600 mm

Fuente: DGPE de la SEFIPLAN con base en el INEGI, Prontuario de Información Geográfica Municipal de los Estados Unidos Mexicanos, 2010.

DATOS GEOGRÁFICOS	
Indicador	Valor
Cabecera municipal	Los Reyes
Localidades en 2020	21
Urbanas	0
Rurales	21
Superficie	34.2 km <sup>2</sup>
Porcentaje del territorio estatal	0.0%
Densidad poblacional en 2020	184.4 hab/km <sup>2</sup>

**Fuente:** DGPE de la SEFIPLAN con base en el INEGI, Censo de Población y Vivienda 2020; e INEGI, Marco Geoestadístico, 2021.

## 2. MEDIO AMBIENTE

USO DE SUELO Y VEGETACIÓN, 2018	
Tipo de superficie	Superficie (Km <sup>2</sup> )
Superficie continental	34.2
Agricultura	12.2
Pastizal	0.0
Pastizal CULTIVADO	0.0
Bosque	1.8
Selva	0.0
Matorral xerófilo	0.0
Otros tipos de vegetación	0.0
Vegetación secundaria	20.2
Áreas sin vegetación	0.0
Cuerpos de agua	0.0
Áreas urbanas	0.0

**NOTA:** La información se elaboró por el INEGI en el periodo de 2017 – 2021 y se derivó con base en la información de la serie VI (2016).

La última actualización en el CM correspondía a 2005 (serie III) de ahí la pertinencia y relevancia de su actualización en la edición 2023.

**Fuente:** DGPE de la SEFIPLAN con base en el INEGI, Uso del Suelo y Vegetación serie VII, base 2018; e INEGI, Marco Geoestadístico, 2021.

## 3. GOBIERNO

### GOBIERNO, 2023

Presidente(a) municipal 2022-2025	Lucio Tetla Tezoco
Partido o coalición	Movimiento Ciudadano (MC)
Dirección municipal	Domicilio Conocido, Zona Centro
Teléfono	(271) 717-7619 y 20
Página web	<a href="http://www.losreyes.gob.mx">www.losreyes.gob.mx</a>
Distrito electoral local	22 Zongolica
Representante	Dip. José Luis Tehuintle Xocoa (PT)
Distrito electoral federal	XVIII Zongolica
Representante	XVIII. Dip. Itzel Aleli Domínguez Zopiyactle (PVEM)

**Fuente:** DGPE de la SEFIPLAN con base en la Cámara de Diputados, LXV Legislatura, Listado de Diputados por Estado, 2023; INE, Descriptivo de la Distritación Federal, Veracruz, 2017.

**ÍNDICE DE CAPACIDADES FUNCIONALES MUNICIPALES (ICFM), 2016 y 2018**

Índice	2016	2018
Subíndice		
Capacidades Funcionales Municipales (ICFM)	0.292	0.212
Capacidades para involucrar actores relevantes	0.000	0.000
Capacidades para diagnosticar	0.833	0.150
Capacidades para formular políticas y estrategias	0.100	0.383
Capacidades para presupuestar, gestionar e implementar	0.833	0.311
Capacidades para evaluar	0.600	0.200

**NOTA:** El Índice de Capacidades Funcionales Municipales (ICFM) es un indicador compuesto que mide el grado de desarrollo de cinco competencias en las administraciones públicas municipales. Cada uno de los rubros define un subíndice que va de 0 a 1, donde el valor más alto significa mejores destrezas.

**Fuente:** DGPE de la SEFIPLAN con base en el PNUD en México, Informe de Desarrollo Humano Municipal 2010-2020: una década de transformaciones locales en México, 2023.

**4. DEMOGRAFÍA****EVOLUCIÓN DE LA POBLACIÓN, 1995-2020**

Año	Total	Hombres	Mujeres	Proporción Estatal (%)
2020	6,308	3,097	3,211	0.08
2015	5,830	2,885	2,945	0.07
2010	5,484	2,696	2,788	0.07
2005	4,835	2,397	2,438	0.07
2000	4,195	2,111	2,084	0.06
1995	3,609	1,832	1,777	0.05

**Fuente:** DGPE de la SEFIPLAN con base en el INEGI: Censos y Conteos de Población y Vivienda, 1995 a 2020. y Encuesta Intercensal, 2015.

**TASA DE CRECIMIENTO MEDIA**

Periodo	Tasa (%)
2015-2020	1.59
2010-2015	1.29
2005-2010	2.74
2000-2005	2.53

**Fuente:** DGPE de la SEFIPLAN, estimaciones con base en el INEGI: Censos y Conteos de Población y Vivienda, 1995 a 2020; y Encuesta Intercensal, 2015.

**HABITANTES EN PRINCIPALES LOCALIDADES, 2020**

Localidad	Habitantes
Los Reyes	1,105
Atlanca	1,016
Cubanicuilco	551
Cihuateo	508
Cuacaballo	427
Resto de localidades	2,701

**Fuente:** DGPE de la SEFIPLAN con base en el INEGI, Censo de Población y Vivienda, 2020.

**POBLACIÓN POR TAMAÑO DE LOCALIDAD, 2020**

Ámbito	Habitantes
Tamaño	
Rural	6,308
Menos de 500 habitantes	3,128
500 a 2,499 habitantes	3,180
Urbano	0
2,500 a 14,999 habitantes	0
15,000 y más habitantes	0

**Fuente:** DGPE de la SEFIPLAN con base en el INEGI, Censo de Población y Vivienda, 2020.

**ESTADÍSTICAS VITALES, 2020**

Indicador	Valor
Nacimientos	126
Defunciones generales	39
Defunciones infantiles a/	3
Matrimonios	12
Divorcios	0

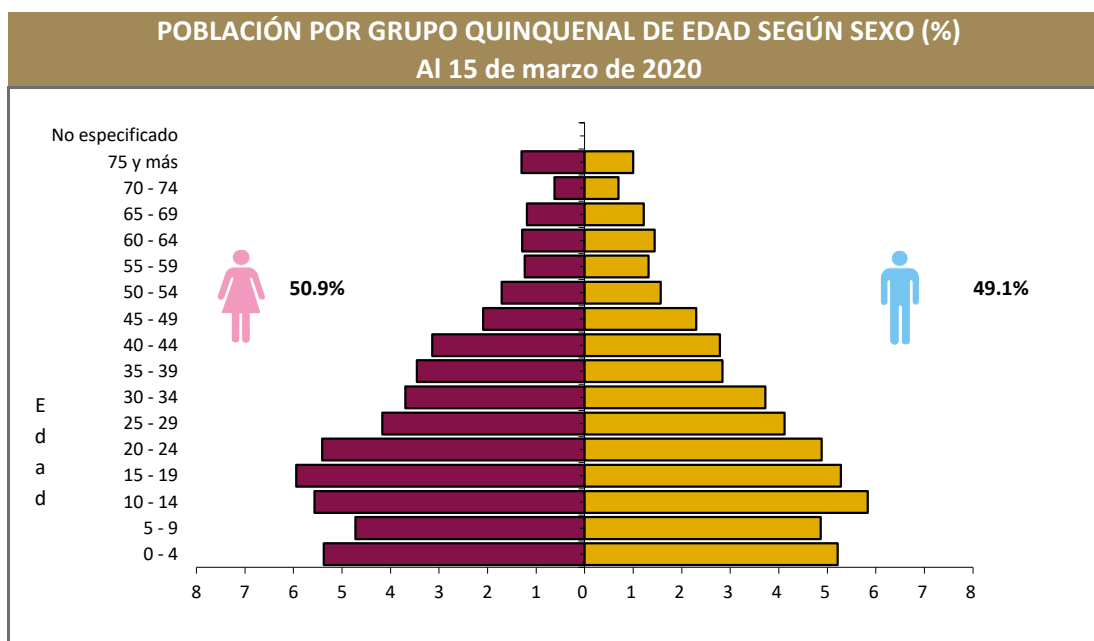
a/ Se refiere a menores de un año.

**Fuente:** DGPE de la SEFIPLAN con base en el INEGI, IEGEMC, 2021.

**RAZÓN DE MASCULINIDAD Y EDAD MEDIANA, 2020**

Indicador	Valor
Índice de masculinidad	96.4
Edad mediana (años)	23
Hombres	23
Mujeres	23

**Fuente:** DGPE de la SEFIPLAN con base en el INEGI, Censo de Población y Vivienda, 2020.



Fuente: DGPE de la SEFIPLAN con base en el INEGI, Censo de Población y Vivienda, 2020.

#### POBLACIÓN POR GRUPOS DE EDAD, 2020

Grupo de edad	Habitantes
Infantil (0-14 años)	1,992
Joven y adulta (15-64 años)	3,936
Tercera edad (65 años y más)	380

**NOTA:** Excluye a la población que no especificó su edad, por lo que la suma puede no coincidir con el total de población expresado en el cuadro de la evolución de la población.

Fuente: DGPE de la SEFIPLAN con base en el INEGI, Censo de Población y Vivienda, 2020.

#### POBLACIÓN INDÍGENA, 2020

Indicador	Valor
Población en hogares indígenas a/	6,210
Población de 3 años o más hablante de lengua indígena	
Total	5,120
Hombres	2,514
Mujeres	2,606
Población de 3 años y más que habla lengua indígena	87.13%
Hablantes de lengua indígena que no hablan español	8.40%
Lengua principal	Náhuatl

a/ Se refiere a la población en hogares donde el jefe (a) o su cónyuge habla alguna lengua

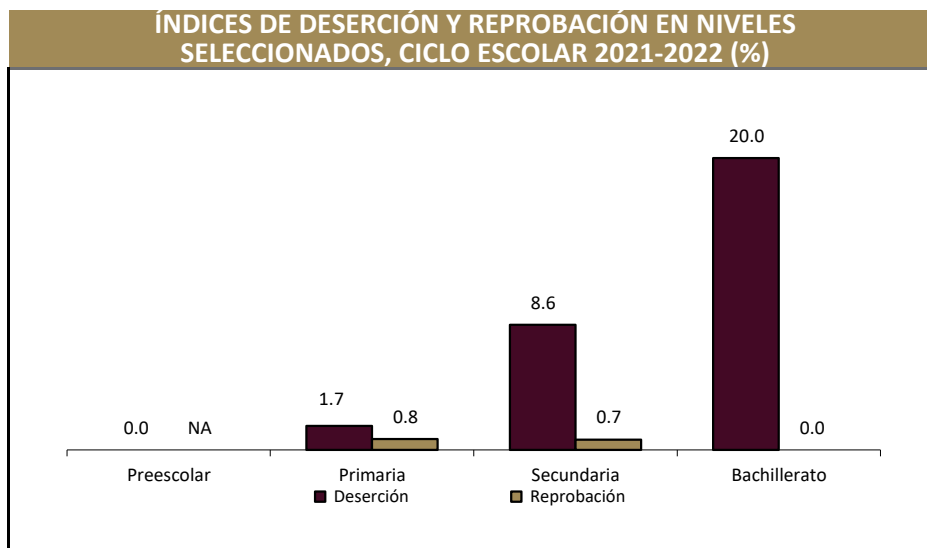
Fuente: DGPE de la SEFIPLAN con base en el INEGI, Censo de Población y Vivienda, 2020.

## 5. DESARROLLO SOCIAL

#### CARACTERÍSTICAS DEL SECTOR EDUCATIVO, CICLO ESCOLAR 2021-2022

Nivel educativo	Escuelas	Docentes	Grupos	Alumnos		
				Hombres	Mujeres	Total
<b>Total</b>	<b>36</b>	<b>90</b>	<b>92</b>	<b>746</b>	<b>754</b>	<b>1,500</b>
Educación inicial	1	2	4	16	26	42
Educación especial	0	0	0	0	0	0
Preescolar	13	20	20	169	172	341
Primaria	16	48	48	392	369	761
Secundaria	5	15	16	140	148	288
Profesional técnico	0	0	0	0	0	0
Bachillerato	1	5	4	29	39	68
Técnico superior universitario	0	0	0	0	0	0
Normal	0	0	0	0	0	0
Licenciatura Univ. y Tec.	0	0	0	0	0	0
Posgrado Univ. y Tec.	0	0	0	0	0	0
Educación para adultos	0	0	0	0	0	0
Formación para el trabajo	0	0	0	0	0	0

Fuente: DGPE con base en la SEV, Información Estadística del Sistema Educativo Estatal, 2022.



Fuente: DGPE con base en la SEV, Información Estadística del Sistema Educativo Estatal, 2022.

#### ANALFABETISMO, 2020

Indicador	Valor
Población de 6 a 14 años que sabe leer y escribir	88.3%
Población del 15 años y más	4,316
Población de 15 años y más analfabeta	913
Tasa de analfabetismo	21.2%

Fuente: DGPE de la SEFIPLAN con base en el INEGI, Censo Nacional de Población y Vivienda, 2020.

#### EDUCANDOS ALFABETIZADOS, ALFABETIZADORES, BIBLIOTECAS PÚBLICAS Y BECAS, 2021

Indicador	Valor
Educandos alfabetizados	0
Alfabetizadores	3
Bibliotecas a/	1
Becas otorgadas b/	170

a/ Se refiere a las ubicadas en los centros de educación básica y media superior, y superior.

b/ Se refieren a todos los niveles escolares en 2019.

Fuente: DGPE de la SEFIPLAN con base en el INEGI, IEGEMC, 2022.

#### CARACTERÍSTICAS DEL SECTOR SALUD, 2021

Institución	Unidades de consulta externa	Consultas externas otorgadas	Hospitales		Médicos a/
			General	Especialidad	
<b>Total</b>	<b>3</b>	<b>7,308</b>	<b>0</b>	<b>0</b>	<b>2</b>
IMSS	0	0	0	0	0
ISSSTE	ND	ND	ND	ND	ND
PEMEX	0	0	0	0	0
SEDENA	0	0	0	0	0
SEMAR	0	0	0	0	0
IMSS-BIENESTAR	3	7,308	0	0	2
SS	ND	0	0	0	ND

a/ Comprende: médicos generales, especialistas, residentes, pasantes, odontólogos y en otras labores.

Fuente: DGPE de la SEFIPLAN con base en el INEGI, IEGEMC, 2022.

### ATENCIÓN MÉDICA, 2021

Indicador	Valor
Médicos por cada 1,000 habitantes <sup>a/</sup>	3.2
Población derechohabiente <sup>b/</sup>	97
Población usuaria de los servicios médicos <sup>c/</sup>	13,163
Afiliados al Seguro Popular <sup>d/</sup>	ND
Consultas externas otorgadas por el Seguro Popular <sup>d/</sup>	0

<sup>a/</sup> Estimaciones con base en el INEGI, 2020 y 2022.

<sup>d/</sup> Se refiere al conjunto de personas que por ley tienen derecho a recibir prestaciones en especie o en dinero por parte de las instituciones de seguridad social. Este grupo comprende a los asegurados directos o cotizantes, pensionados y a los familiares o beneficiarios de ambos.

<sup>c/</sup> Se refiere al segmento de población derechohabiente y potencial que hace uso de los servicios institucionales de atención médica, al menos una vez durante el año de referencia.

<sup>d/</sup> Se refiere a los afiliados por la Secretaría de Salubridad y Asistencia (SSA) en el Instituto de Salud para el Bienestar (INSABI) por municipio.

**Fuente:** DGPE de la SEFIPLAN con base en el INEGI, Censo de Población y Vivienda 2020; e INEGI, IEGEMC, 2022.

### URBANIZACIÓN, 2021

Indicador	Valor
Fuentes de abastecimiento de agua <sup>a/</sup>	22
Volumen promedio diario de extracción (miles de metros cúbicos)	1
Plantas potabilizadoras de agua	0
Capacidad instalada (litros por segundo)	0
Volumen suministrado anual de agua potable (millones de metros cúbicos)	0
Sistemas de drenaje y alcantarillado	2
Localidades con el servicio de drenaje y alcantarillado <sup>b/</sup>	2

<sup>a/</sup> Comprende: arroyos, esteros, galerías, lagunas, norias, pozas, presas y ríos, registrados en 2019.

<sup>b/</sup> Información referida a la definición de "localidad" utilizada por la fuente que la genera, por lo que no es comparable con la correspondiente a la información censal.

**Fuente:** DGPE de la SEFIPLAN con base en el INEGI, IEGEMC, 2022.

### CARACTERÍSTICAS DE LAS VIVIENDAS, 2020

Indicador	Viviendas	Porcentaje
Viviendas particulares habitadas	1,638	
Con disponibilidad de agua entubada	1,409	86.0
Con disponibilidad de drenaje	618	37.7
Con disponibilidad de energía eléctrica	1,582	96.5
Con disponibilidad de sanitario o excusado	1,606	97.9
Con piso de:		
Cemento o firme	1,084	66.2
Tierra	527	32.2
Madera, mosaico y otros recubrimientos	27	1.6
Con disposición de bienes y tecnologías de la información y la comunicación		
Automóvil o camioneta	56	3.4
Televisor	1,018	62.1
Refrigerador	218	13.3
Lavadora	97	5.9
Computadora	43	2.6
Aparato para oír radio	1,002	61.2
Línea telefónica fija	24	1.5
Teléfono celular	903	55.1
Internet	55	3.4

**Fuente:** DGPE de la SEFIPLAN con base en el INEGI, Censo de Población y Vivienda, 2020.

POBREZA, 2020		
Indicador	Personas	Porcentaje
Población en situación de pobreza	6,130	93.9
Población en situación de pobreza moderada	3,416	52.3
Población en situación de pobreza extrema	2,714	41.6
Población vulnerable por carencia social	344	5.3
Población vulnerable por ingreso	35	0.5
Población no pobre y no vulnerable	20	0.3

Fuente: DGPE de la SEFIPLAN con base en el CONEVAL, Medición de pobreza a nivel municipal 2020 y su comparativo con los años 2010 y 2015, 2021.

ÍNDICE DE REZAGO SOCIAL, 2015 y 2020	
Concepto	Valor
2015	
Grado de rezago social	Muy alto
Lugar a nivel estatal	9
2020	
Grado de rezago social	Muy alto
Lugar a nivel estatal	11

Fuente: DGPE de la SEFIPLAN con base en el CONEVAL, ÍRS 2015 y 2020, 2021.

MARGINACIÓN, 2020	
Concepto	Referencia
Grado de marginación	Muy Alto
Índice de marginación	48.2
Lugar que ocupa en el contexto estatal	16
Lugar que ocupa en el contexto nacional	172
Población analfabeta de 15 años o más	21.2%
Población sin primaria completa de 15 años o más	53.2%
Ocupantes en viviendas sin drenaje ni servicio sanitario exclusivo	1.1%
Ocupantes en viviendas sin energía eléctrica	2.6%
Ocupantes en viviendas sin agua entubada	14.0%
Viviendas con algún nivel de hacinamiento	43.2%
Ocupantes en viviendas con piso de tierra	31.3%
Población en localidades con menos de 5 000 habitantes	100.0%
Población ocupada con ingreso de hasta 2 salarios mínimos	96.2%

Fuente: DGPE de la SEFIPLAN con base en el CONAPO, Índice de Marginación por Entidad Federativa y Municipio, 2020.

ÍNDICE DE DESARROLLO HUMANO (IDH), 2010, 2015 y 2020			
Índice	2010	2015	2020
<b>Dimensión</b>			
Índice de Desarrollo Humano	0.545	0.563	0.559
Grado de Desarrollo Humano	Medio	Medio	Medio
Subíndice de Salud	0.657	0.638	0.639
Subíndice de Educación	0.438	0.479	0.483
Subíndice de Ingreso	0.562	0.586	0.566

**NOTA:** El Índice de Desarrollo Humano es un indicador compuesto que mide el grado de desarrollo de tres dimensiones esenciales para el bienestar humano: la educación, la salud y los ingresos disponibles. Así cada dimensión conforma un subíndice del IDH que van de 0 a 1, dividido en cuatro niveles: Bajo: menos de 0.55, Medio: entre 0.55 y 0.7, Alto: entre 0.7 y 0.8, y Muy Alto: mayor a 0.8.

Fuente: DGPE de la SEFIPLAN con base en el PNUD en México, Informe de Desarrollo Humano Municipal 2010-2020: una década de transformaciones locales en México, 2023.

ÍNDICE DE DESIGUALDAD DE GÉNERO (IDG) MUNICIPAL, 2020		
Indicador	Hombres	Mujeres
<b>Componente</b>		
Índice de Desigualdad Municipal		0.455
Índice de Empoderamiento	0.486	0.453
Índice de Mercado Laboral	0.750	0.178
Índice de Salud Reproductiva	1.000	0.053

**Nota:** El IDG municipal se calcula por medio de tres componentes que buscan caracterizar las diferencias de oportunidades. Cuanto menor sea su valor, menor desigualdad.

Fuente: DGPE de la SEFIPLAN con base en el PNUD en México, Informe de Desarrollo Humano Municipal 2010-2020: una década de transformaciones locales en México, 2023.



## 6. ECONOMÍA

### EMPLEO, 2020

Indicador	Valor
Población de 12 años y más	4,751
Población económicamente activa	2,170
PEA ocupada	2,066
Sector primario	54.3%
Sector secundario	17.8%
Sector terciario	27.5%
No especificado	0.4%
PEA desocupada	104
Población no económicamente activa	2,574
Estudiantes	761
Quehaceres del hogar	1,655
Jubilados y pensionados	5
Incapacitados permanentes	45
Otro tipo	108
Tasa de participación económica	45.7%
Tasa de ocupación	95.2%

Fuente: DGPE de la SEFIPLAN con base en el INEGI, Censo de Población y Vivienda, 2020.

### AGRICULTURA, 2022

Tres principales cultivos	Superficie sembrada (Hectáreas)	Superficie cosechada (Hectáreas)	Volumen (Toneladas)	Valor (Miles de pesos)
<b>Total</b>	<b>852.0</b>	<b>780.0</b>	<b>786.3</b>	<b>4,820.0</b>
Maíz grano	504.0	504.0	307.4	1,376.5
Café cereza	250.0	229.0	432.8	2,836.5
Aguacate	57.0	6.0	27.6	356.6

NOTA: El total de superficie sembrada, cosechada y el valor de la producción incluyen el resto de cultivos del municipio.

Fuente: DGPE de la SEFIPLAN con base en la SADER, SIAP, 2023.

### GANADERÍA Y AVICULTURA, 2022

Especie	Volumen de producción en pie (Toneladas)	Valor de producción en pie (Miles de pesos)	Volumen de producción de carne en canal (Toneladas)	Valor de producción de carne en canal (Miles de pesos)
<b>Total</b>	<b>NA</b>	<b>3,368.8</b>	<b>NA</b>	<b>1,859.9</b>
Bovino	6.8	221.7	3.5	239.2
Porcino	77.8	2,658.0	18.2	933.3
Ovino	0.8	31.9	2.2	167.8
Caprino	4.3	138.9	2.2	158.7
Ave a/	6.3	166.5	4.9	182.3
Guajolotes	3.3	151.8	2.4	178.6

Superficie dedicada a la ganadería (Hectáreas) b/

**1,713.0**

a/ Comprende pollos de engorda, progenitora pesada y reproductora pesada.

b/ Corresponde al año 2017.

Fuente: DGPE de la SEFIPLAN con base en el INEGI, Anuario Estadístico y Geográfico, 2018; y la SADER, SIAP, 2023.

**PRINCIPALES CARACTERÍSTICAS DE LAS UNIDADES ECONÓMICAS, 2018**

<b>Indicador</b>	<b>Valor</b>
Unidades económicas	48
Personal ocupado total	95
Personal ocupado dependiente de la razón social total	95
Personal ocupado dependiente de la razón social remunerado	24
Personal ocupado no dependiente de la razón social	0
Total de remuneraciones (miles de pesos)	1,047
Producción bruta total (miles de pesos)	5,935
Consumo intermedio (miles de pesos)	2,319
Valor agregado censal bruto (miles de pesos)	3,616
Formación bruta de capital fijo (miles de pesos)	12
Variación total de existencias (miles de pesos)	176
Total de activos fijos (miles de pesos)	3,516

Fuente: DGPE de la SEFIPLAN con base en el INEGI, Censos Económicos, 2019.

**7. COMUNICACIONES Y TRANSPORTES****RED CARRETERA, 2021**

<b>Tipo</b>	<b>Longitud (Kilómetros)</b>
<b>Total en el municipio</b>	<b>17.3</b>
Troncal federal pavimentada	8.0
Alimentadoras estatales pavimentadas	0.0
Alimentadoras estatales revestidas	0.0
Caminos rurales pavimentados	9.3
Caminos rurales revestidos	0.0

**NOTA:** El total puede no coincidir con el desglose ya que incluye alimentadoras estatales de terracería y caminos rurales de terracería.

Fuente: DGPE de la SEFIPLAN con base en el INEGI, IEGEMC, 2022.

**VEHÍCULOS DE MOTOR, 2021**

<b>Tipo</b>	<b>Tipo de servicio</b>			<b>Total</b>
	<b>Oficial</b>	<b>Público</b>	<b>Particular</b>	
Automóviles	0	5	68	73
Camiones de pasajeros	0	0	0	0
Camiones y camionetas para carga	0	0	103	103
Motocicletas	0	NA	27	27

Fuente: DGPE de la SEFIPLAN con base en el INEGI, IEGEMC, 2022.

**ACCIDENTES DE TRÁNSITO TERRESTRE, 2021**

<b>Tipo</b>	<b>Número</b>
<b>Total</b>	<b>0.0</b>
Colisiones	
Con vehículo automotor	0.0
Con motocicleta	0.0
Con peatón	0.0
Con objeto fijo	0.0
Otro a/	0.0

**NOTA:** Comprende sólo lo registrado en zonas urbanas y suburbanas.

a/ Comprende: colisión con animal, volcadura, caída de pasajero, salida del camino, incendio, colisión con ferrocarril, colisión con ciclista y otro.

**Fuente:** DGPE de la SEFIPLAN con base en el INEGI, IEGEMC, 2022.

**AEROPUERTOS Y AERÓDROMOS, 2021**

<b>Concepto</b>	<b>Número</b>
<b>Aeropuertos a/</b>	<b>0</b>
Nacionales	0
Internacionales	0
Aeródromos	0

a/ Comprende los aeropuertos administrados por Aeropuertos y Servicios Auxiliares (ASA), Grupo Aeroportuario de Sureste (ASUR), Gobierno del Estado y Municipal.

**Fuente:** DGPE de la SEFIPLAN con base en el INEGI, IEGEMC, 2022.

**SUSCRIPCIONES A LÍNEAS DE TELEFONÍA FIJA, 2021**

<b>Suscripciones</b>	<b>Número</b>
<b>Total</b>	<b>0</b>
Residenciales	0
No residenciales	0

**Fuente:** DGPE de la SEFIPLAN con base en el INEGI, IEGEMC, 2022.

**PUNTOS DE SERVICIO POSTAL, 2021**

<b>Concepto</b>	<b>Total</b>
Puntos de servicio postal	1
Personal ocupado	0
Correspondencia expedida (Miles de piezas)	0
Correspondencia recibida (Miles de piezas)	0

**NOTA:** Existen municipios que reportan oficinas postales sin personal ocupado debido a que se trata de agencias o expendios propiedad de terceros, cuyo personal no pertenece a Correos de México.

**Fuente:** DGPE de la SEFIPLAN con base en el INEGI, IEGEMC, 2022.

## 8. FINANZAS PÚBLICAS

### EVOLUCIÓN DE LOS INGRESOS EJERCIDOS, 2017-2021 (MILES DE PESOS)

Indicador	2017	2018	2019	2020 a/	2021 a/
<b>Total</b>	<b>29,228</b>	<b>28,121</b>	<b>38,625</b>	<b>40,857</b>	<b>41,091</b>
Impuestos	203	185	242	304	289
Predial	0	120	191	244	261
Traslado de dominio de bienes inmueble:	0	1	4	0	0
Otros b/	0	0	46	60	29
Derechos	79	60	64	18	54
Productos	106	16	43	31	13
Aprovechamientos	0	0	0	0	0
Contribuciones de mejoras	64	2,155	0	0	0
Participaciones	12,706	10,473	16,311	15,740	15,470
Participaciones federales	12,706	10,473	16,311	15,740	15,470
Participaciones estatales	NA	NA	NA	NA	NA
Aportaciones federales y estatales	16,070	15,226	21,965	24,349	25,230
Aportaciones del Ramo general 33	14,828	13,465	21,752	23,700	23,634
FISM	0	0	17,827	19,658	19,304
FORTAMUNDF	0	0	3,925	4,043	4,330
Otros ingresos c/	0	2,160	0	415	0

a/ Se refiere a la Ley de Ingresos y a los acuerdos de distribución de los recursos del Ramo 33.

b/ Comprende los impuestos sobre los ingresos, accesorios, contribución adicional sobre ingresos municipales e impuestos de ejercicios.

c/ Comprende por cuenta de terceros, financiamiento, disponibilidad inicial y "otros ingresos".

**Fuente:** DGPE de la SEFIPLAN con base en el INEGI, Estadística de Finanzas Públicas Estatales y Municipales, 2023; Gaceta Oficial del Estado de Veracruz; Leyes de Ingresos, 2022, y Acuerdos de distribución de los recursos del Ramo 33, 2022.

### EVOLUCIÓN DE LOS EGRESOS EJERCIDOS, 2018-2021 (MILES DE PESOS)

Indicador	2018	2019	2020	2021
<b>Total</b>	<b>33,713</b>	<b>38,625</b>	<b>40,857</b>	<b>41,091</b>
Servicios personales	10,219	10,442	10,494	10,030
Materiales y suministros	1,388	2,800	3,708	3,689
Servicios generales	4,902	6,578	5,451	5,050
Transferencias, asignaciones, subsidios y otras ayudas	420	6,578	1,256	1,757
Bienes muebles, inmuebles e intangibles	112	0	45	30
Inversión pública	16,434	17,938	19,658	19,554
Otros egresos a/	0	0	0	0
Deuda pública	236	241	244	983

a/ Comprende: inversión financiera, aplicación de recursos federales y estatales, por cuenta de terceros, disponibilidad final y "otros egresos".

**Fuente:** DGPE de la SEFIPLAN con base en el INEGI, Estadísticas de Finanzas Públicas Estatales y Municipales, 2023; Gaceta Oficial del Estado de Veracruz; Leyes de Ingresos, 2022, y Acuerdos de distribución de los recursos del Ramo 33, 2022.

## SIGLAS Y GLOSARIO

### SIGLAS

CEIEG Veracruz	Comité Estatal de Información Estadística y Geográfica del Estado de Veracruz de Ignacio de la Llave.
CM	Cuadernillo Municipal.
CONAPO	Consejo Nacional de Población.
CONEVAL	Consejo Nacional de Evaluación de la Política de Desarrollo Social.
DGPE	Dirección General de Planeación y Evaluación; de la Subsecretaría de Planeación de la SEFIPLAN.
FISM	Fondo de Aportaciones para la Infraestructura Social Municipal.
FORTAMUNDF	Fondo de Aportaciones para el Fortalecimiento de los Municipios.
IEGEMC	Información Estadística y Geográfica de los Estados para México en Cifras.
IMSS	Instituto Mexicano del Seguro Social.
INEGI	Instituto Nacional de Estadística y Geografía.
ISSSTE	Instituto de Seguridad y Servicios Sociales de los Trabajadores del Estado.
NA	No aplicable.
ND	No disponible.
NS	No significativo.
P/	Cifras preliminares.
PEMEX	Petróleos Mexicanos.
PNUD	Programa de las Naciones Unidas para el Desarrollo.
SADER	Secretaría de Agricultura y Desarrollo Rural.
SEDENA	Secretaría de la Defensa Nacional.
SEFIPLAN	Secretaría de Finanzas y Planeación del Gobierno de Veracruz de Ignacio de la Llave.
SEMAR	Secretaría de Marina
SEV	Secretaría de Educación del Gobierno de Veracruz de Ignacio de la Llave.
SIAP	Servicio de Información Agroalimentaria y Pesquera.
SS	Secretaría de Salud del Gobierno del Estado de Veracruz de Ignacio de la Llave.

### GLOSARIO

**Edad mediana.** Medida que divide a la población en dos grupos numericamente iguales de acuerdo a su edad. La mitad de los casos quedan por debajo de la mediana y la mitad por encima.

**Índice de deserción.** Número de alumnos que abandonan la escuela entre ciclos consecutivos antes de concluir el nivel educativo, por cada cien alumnos matriculados al inicio de cursos del nivel educativo.

**Índice de marginación.** Medida sintética de cuatro dimensiones y nueve formas (indicadores) de exclusión, que mide a la población que no participa del disfrute de bienes y servicios esenciales para el desarrollo de sus capacidades básicas.

**Índice de masculinidad.** Relación del número de hombres por cada 100 mujeres.

**Índice de reprobación.** Número de alumnos que no aprobaron un determinado grado, por cada cien matriculados en el mismo, al final del ciclo escolar.

**Índice rezago social.** Es una medida ponderada que resumen cuatro indicadores de carencias sociales (educación, salud, servicios básicos y espacios en la vivienda) en un solo índice que tiene como finalidad ordenar a las unidades de observación según sus carencias sociales.

**No pobres y no vulnerables:** Aquella población cuyo ingreso es superior a la línea de bienestar y que no tiene ninguna de las carencias sociales que se utilizan en la medición de la pobreza.

**Pobreza:** Una persona se encuentra en situación de pobreza cuando tiene al menos una carencia social (en los seis indicadores de rezago educativo, acceso a servicios de salud, acceso a la seguridad social, calidad y espacios de la vivienda, servicios básicos en la vivienda y acceso a la alimentación) y su ingreso es insuficiente para adquirir los bienes y servicios que requiere para satisfacer sus necesidades alimentarias y no alimentarias.

**Población Económicamente Activa (PEA):** Es aquella comprende a las personas de 12 años y más que tuvieron vínculo con la actividad económica (población ocupada) o que lo buscaron (población desocupada) en la semana de referencia del Censo 2010.

**Pobreza extrema:** Una persona se encuentra en situación de pobreza extrema cuando tiene tres o más carencias, de seis posibles, dentro del Índice de Privación Social y que, además, se encuentra por debajo de la línea de bienestar mínimo. Las personas en esta situación disponen de un ingreso tan bajo que, aun si lo dedicase por completo a la adquisición de alimentos, no podría adquirir los nutrientes necesarios para tener una vida sana.

**Pobreza moderada:** Es aquella persona que siendo pobre, no es pobre extrema. La incidencia de pobreza moderada se obtiene al calcular la diferencia entre la incidencia de la población en pobreza menos la de la población en pobreza extrema.

**Tasa de ocupación:** Es el porcentaje que representa la población ocupada respecto a la población económicamente activa.

**Tasa de participación económica:** Es el porcentaje que representa la población económicamente activa respecto a la población de 12 años y más.

**Vulnerables por carencias sociales:** Aquella población que presenta una o más carencias sociales, pero cuyo ingreso es superior a la línea de bienestar.

**Vulnerables por Ingresos:** Aquella población que no presenta carencias sociales pero cuyo ingreso es inferior o igual a la línea de bienestar.