



**VERACRUZ**  
GOBIERNO  
DEL ESTADO



**SEFIPLAN**  
Secretaría de Finanzas  
y Planeación



Comité Estatal de Información  
Estadística y Geográfica de Veracruz

Sistema de Información Estadística y Geográfica del Estado  
de Veracruz de Ignacio de la Llave (SIEGVER)

## **CUADERNILLOS MUNICIPALES**

*Edición 2023*

# **Mariano Escobedo**

### **Contenido**

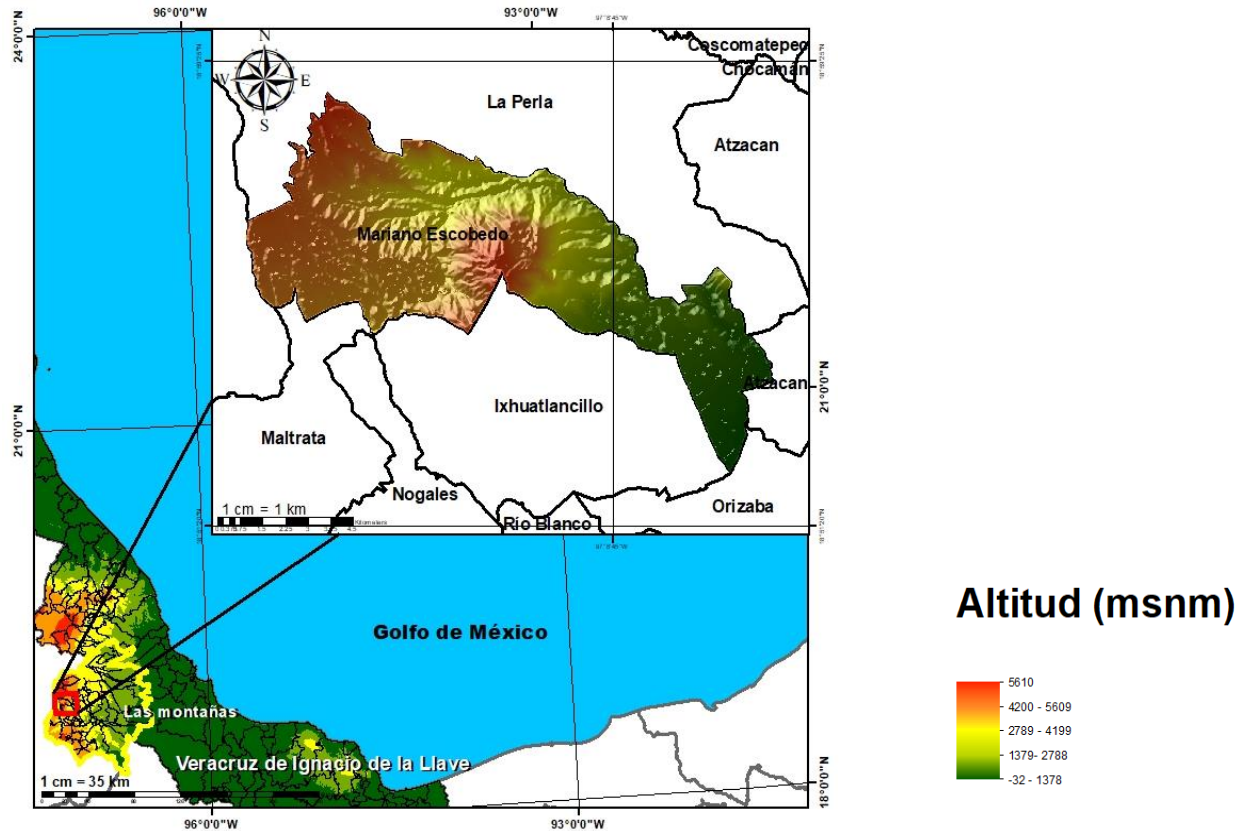
	Página
1. Geografía	2
2. Medio Ambiente	3
3. Gobierno	3
4. Demografía	4
5. Desarrollo social	5
6. Economía	9
7. Comunicaciones y transportes	10
8. Finanzas públicas	12

**Subsecretaría de Planeación**

**Dirección General de Planeación y Evaluación**



# 1. GEOGRAFÍA



Fuente: DGPE de la SEFIPLAN con base en el INEGI, Marco Geoestadístico, 2021.

## UBICACIÓN

Entre los paralelos 18° 53' y 18° 59' de latitud norte; los meridianos 97° 06' y 97° 16' de longitud oeste; altitud entre 1,300 y 3,200 m.

## LÍMITES

Colinda al norte con el municipio de La Perla; al este con los municipios de La Perla, Atzacan y Orizaba; al sur con los municipios de Orizaba e Ixhuatlancillo; al oeste con los municipios de Ixhuatlancillo, Maltrata, el estado de Puebla y el municipio de La Perla.

## CLIMA

Templado subhúmedo con lluvias en verano (38%), templado húmedo con abundantes lluvias en verano (36%), semicálido húmedo con lluvias todo el año (25%) y semicálido húmedo con abundantes lluvias en verano (1%).

Rango de temperatura  
Rango de precipitación

12 – 20°C  
900 – 1 600 mm

Fuente: DGPE de la SEFIPLAN con base en el INEGI, Prontuario de Información Geográfica Municipal de los Estados Unidos Mexicanos, 2010.

## DATOS GEOGRÁFICOS

Indicador	Valor
Cabecera municipal	Mariano Escobedo
Localidades en 2020	48
Urbanas	3
Rurales	45
Superficie	69.5 km <sup>2</sup>
Porcentaje del territorio estatal	0.1%
Densidad poblacional en 2020	556.2 hab/km <sup>2</sup>

**Fuente:** DGPE de la SEFIPLAN con base en el INEGI, Censo de Población y Vivienda 2020; e INEGI, Marco Geoestadístico, 2021.

## 2. MEDIO AMBIENTE

## USO DE SUELO Y VEGETACIÓN, 2018

Tipo de superficie	Superficie (Km <sup>2</sup> )
Superficie continental	69.5
Agricultura	36.0
Pastizal	0.0
Pastizal CULTIVADO	2.8
Bosque	20.2
Selva	0.0
Matorral xerófilo	0.0
Otros tipos de vegetación	0.0
Vegetación secundaria	7.6
Áreas sin vegetación	0.0
Cuerpos de agua	0.0
Áreas urbanas	3.0

**NOTA:** La información se elaboró por el INEGI en el periodo de 2017 – 2021 y se derivó con base en la información de la serie VI (2016). La última actualización en el CM correspondía a 2005 (serie III) de ahí la pertinencia y relevancia de su actualización en la edición 2023.

**Fuente:** DGPE de la SEFIPLAN con base en el INEGI, Uso del Suelo y Vegetación serie VII, base 2018; e INEGI, Marco Geoestadístico, 2021.

## 3. GOBIERNO

## GOBIERNO, 2023

Presidente(a) municipal 2022-2025	María Guadalupe Durán Alcántara
Partido o coalición	Coalición Veracruz Va (PRD)
Dirección municipal	Av. Orizaba S/N, Zona Centro, C.P. 94420
Teléfono	(272) 721-7416, 721-8457
Página web	<a href="http://www.marianoescobedo.gob.mx">www.marianoescobedo.gob.mx</a>
Distrito electoral local	21 Camerino Z. Mendoza
Representante	Dip. Luis Arturo Santiago Martínez (MORENA)
Distrito electoral federal	XV Orizaba
Representante	XV. Dip. Dulce María Corina Villegas Guarneros (MORENA)

**Fuente:** DGPE de la SEFIPLAN con base en la Cámara de Diputados, LXV Legislatura, Listado de Diputados por Estado, 2023; INE, Descriptivo de la Distribución Federal, Veracruz, 2017.

**ÍNDICE DE CAPACIDADES FUNCIONALES MUNICIPALES (ICFM), 2016 y 2018**

Índice	2016	2018
Subíndice		
Capacidades Funcionales Municipales (ICFM)	0.237	0.301
Capacidades para involucrar actores relevantes	0.000	0.000
Capacidades para diagnosticar	0.833	0.100
Capacidades para formular políticas y estrategias	0.100	0.933
Capacidades para presupuestar, gestionar e implementar	0.833	0.311
Capacidades para evaluar	0.311	0.200

**NOTA:** El Índice de Capacidades Funcionales Municipales (ICFM) es un indicador compuesto que mide el grado de desarrollo de cinco competencias en las administraciones públicas municipales. Cada uno de los rubros define un subíndice que va de 0 a 1, donde el valor más alto significa mejores destrezas.

**Fuente:** DGPE de la SEFIPLAN con base en el PNUD en México, Informe de Desarrollo Humano Municipal 2010-2020: una década de transformaciones locales en México, 2023.

**4. DEMOGRAFÍA****EVOLUCIÓN DE LA POBLACIÓN, 1995-2020**

Año	Total	Hombres	Mujeres	Proporción Estatal (%)
2020	38,670	18,520	20,150	0.48
2015	37,285	17,831	19,454	0.46
2010	33,941	16,253	17,688	0.44
2005	30,509	14,555	15,954	0.43
2000	28,622	13,860	14,762	0.41
1995	26,301	12,867	13,434	0.39

**Fuente:** DGPE de la SEFIPLAN con base en el INEGI: Censos y Conteos de Población y Vivienda, 1995 a 2020. y Encuesta Intercensal, 2015.

**TASA DE CRECIMIENTO MEDIA**

Periodo	Tasa (%)
2015-2020	0.73
2010-2015	1.99
2005-2010	2.32
2000-2005	1.13

**Fuente:** DGPE de la SEFIPLAN, estimaciones con base en el INEGI: Censos y Conteos de Población y Vivienda, 1995 a 2020; y Encuesta Intercensal, 2015.

**HABITANTES EN PRINCIPALES LOCALIDADES, 2020**

Localidad	Habitantes
Palmira	15,570
Mariano Escobedo	3,312
Chicola	2,853
Loma Grande	2,198
Texmola	2,035
Resto de localidades	12,702

**Fuente:** DGPE de la SEFIPLAN con base en el INEGI, Censo de Población y Vivienda, 2020.

**POBLACIÓN POR TAMAÑO DE LOCALIDAD, 2020**

Ámbito	Habitantes
Tamaño	
Rural	16,935
Menos de 500 habitantes	5,631
500 a 2,499 habitantes	11,304
Urbano	21,735
2,500 a 14,999 habitantes	6,165
15,000 y más habitantes	15,570

**Fuente:** DGPE de la SEFIPLAN con base en el INEGI, Censo de Población y Vivienda, 2020.

**ESTADÍSTICAS VITALES, 2020**

Indicador	Valor
Nacimientos	581
Defunciones generales	281
Defunciones infantiles a/	6
Matrimonios	108
Divorcios	4

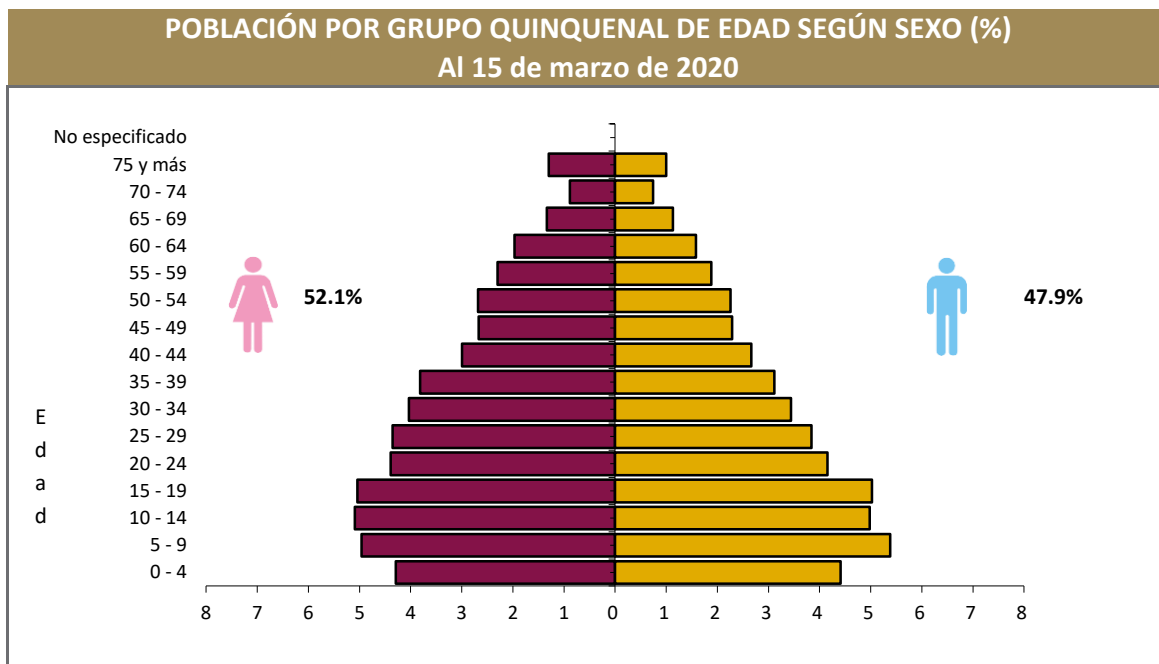
a/ Se refiere a menores de un año.

**Fuente:** DGPE de la SEFIPLAN con base en el INEGI, IEGEMC, 2021.

**RAZÓN DE MASCULINIDAD Y EDAD MEDIANA, 2020**

Indicador	Valor
Índice de masculinidad	91.9
Edad mediana (años)	26
Hombres	24
Mujeres	27

**Fuente:** DGPE de la SEFIPLAN con base en el INEGI, Censo de Población y Vivienda, 2020.



Fuente: DGPE de la SEFIPLAN con base en el INEGI, Censo de Población y Vivienda, 2020.

### POBLACIÓN POR GRUPOS DE EDAD, 2020

Grupo de edad	Habitantes
Infantil (0-14 años)	11,258
Joven y adulta (15-64 años)	24,942
Tercera edad (65 años y más)	2,470

**NOTA:** Excluye a la población que no especificó su edad, por lo que la suma puede no coincidir con el total de población expresado en el cuadro de la evolución de la población.

**Fuente:** DGPE de la SEFIPLAN con base en el INEGI, Censo de Población y Vivienda, 2020.

### POBLACIÓN INDÍGENA, 2020

Indicador	Valor
Población en hogares indígenas a/	577
Población de 3 años o más hablante de lengua indígena	
Total	221
Hombres	99
Mujeres	122
Población de 3 años y más que habla lengua indígena	0.60%
Hablantes de lengua indígena que no hablan español	0.00%
Lengua principal	Náhuatl

a/ Se refiere a la población en hogares donde el jefe (a) o su cónyuge habla alguna lengua

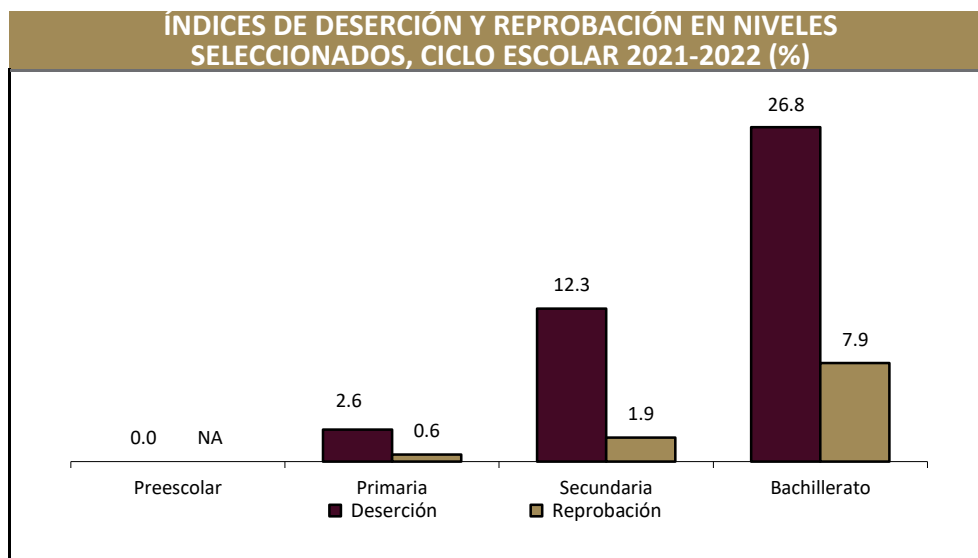
**Fuente:** DGPE de la SEFIPLAN con base en el INEGI, Censo de Población y Vivienda, 2020.

## 5. DESARROLLO SOCIAL

### CARACTERÍSTICAS DEL SECTOR EDUCATIVO, CICLO ESCOLAR 2021-2022

Nivel educativo	Escuelas	Docentes	Grupos	Alumnos		
				Hombres	Mujeres	Total
<b>Total</b>	<b>96</b>	<b>379</b>	<b>358</b>	<b>3,368</b>	<b>3,224</b>	<b>6,592</b>
Educación inicial	0	0	0	0	0	0
Educación especial	1	3	3	25	13	38
Preescolar	36	81	77	470	490	960
Primaria	42	201	201	2,122	1,927	4,049
Secundaria	13	73	57	586	561	1,147
Profesional técnico	0	0	0	0	0	0
Bachillerato	4	21	20	165	233	398
Técnico superior universitario	0	0	0	0	0	0
Normal	0	0	0	0	0	0
Licenciatura Univ. y Tec.	0	0	0	0	0	0
Posgrado Univ. y Tec.	0	0	0	0	0	0
Educación para adultos	0	0	0	0	0	0
Formación para el trabajo	0	0	0	0	0	0

Fuente: DGPE con base en la SEV, Información Estadística del Sistema Educativo Estatal, 2022.



Fuente: DGPE con base en la SEV, Información Estadística del Sistema Educativo Estatal, 2022.

### ANALFABETISMO, 2020

Indicador	Valor
Población de 6 a 14 años que sabe leer y escribir	86.2%
Población del 15 años y más	27,412
Población de 15 años y más analfabeta	2,561
Tasa de analfabetismo	9.3%

Fuente: DGPE de la SEFIPLAN con base en el INEGI, Censo Nacional de Población y Vivienda, 2020.

### EDUCANDOS ALFABETIZADOS, ALFABETIZADORES, BIBLIOTECAS PÚBLICAS Y BECAS, 2021

Indicador	Valor
Educandos alfabetizados	3
Alfabetizadores	1
Bibliotecas a/	3
Becas otorgadas b/	90

a/ Se refiere a las ubicadas en los centros de educación básica y media superior, y superior.

b/ Se refieren a todos los niveles escolares en 2019.

Fuente: DGPE de la SEFIPLAN con base en el INEGI, IEGEMC, 2022.

### CARACTERÍSTICAS DEL SECTOR SALUD, 2021

Institución	Unidades de consulta externa	Consultas externas otorgadas	Hospitales		Médicos a/
			General	Especialidad	
<b>Total</b>	<b>7</b>	<b>24,403</b>	<b>0</b>	<b>0</b>	<b>19</b>
IMSS	0	0	0	0	0
ISSSTE	ND	ND	ND	ND	ND
PEMEX	0	0	0	0	0
SEDENA	0	0	0	0	0
SEMAR	0	0	0	0	0
IMSS-BIENESTAR	2	####	0	0	2
SS	5	0	0	0	17

a/ Comprende: médicos generales, especialistas, residentes, pasantes, odontólogos y en otras labores.

Fuente: DGPE de la SEFIPLAN con base en el INEGI, IEGEMC, 2022.

### ATENCIÓN MÉDICA, 2021

Indicador	Valor
Médicos por cada 1,000 habitantes a/	2.0
Población derechohabiente b/	1,926
Población usuaria de los servicios médicos c/	33,113
Afiliados al Seguro Popular d/	ND
Consultas externas otorgadas por el Seguro Popular d/	7,948

a/ Estimaciones con base en el INEGI, 2020 y 2022.

d/ Se refiere al conjunto de personas que por ley tienen derecho a recibir prestaciones en especie o en dinero por parte de las instituciones de seguridad social. Este grupo comprende a los asegurados directos o cotizantes, pensionados y a los familiares o beneficiarios de ambos.

c/ Se refiere al segmento de población derechohabiente y potencial que hace uso de los servicios institucionales de atención médica, al menos una vez durante el año de referencia.

d/ Se refiere a los afiliados por la Secretaría de Salubridad y Asistencia (SSA) en el Instituto de Salud para el Bienestar (INSABI) por municipio.

**Fuente:** DGPE de la SEFIPLAN con base en el INEGI, Censo de Población y Vivienda 2020; e INEGI, IEGEMC, 2022.

### URBANIZACIÓN, 2021

Indicador	Valor
Fuentes de abastecimiento de agua a/	39
Volumen promedio diario de extracción (miles de metros cúbicos)	6
Plantas potabilizadoras de agua	0
Capacidad instalada (litros por segundo)	0
Volumen suministrado anual de agua potable (millones de metros cúbicos)	0
Sistemas de drenaje y alcantarillado	21
Localidades con el servicio de drenaje y alcantarillado b/	21

a/ Comprende: arroyos, esteros, galerías, lagunas, norias, pozas, presas y ríos, registrados en 2019.

b/ Información referida a la definición de "localidad" utilizada por la fuente que la genera, por lo que no es comparable con la correspondiente a la información censal.

**Fuente:** DGPE de la SEFIPLAN con base en el INEGI, IEGEMC, 2022.

### CARACTERÍSTICAS DE LAS VIVIENDAS, 2020

Indicador	Viviendas	Porcentaje
Viviendas particulares habitadas	10,290	
Con disponibilidad de agua entubada	10,044	97.5
Con disponibilidad de drenaje	9,210	91.7
Con disponibilidad de energía eléctrica	9,917	98.8
Con disponibilidad de sanitario o excusado	9,898	98.6
Con piso de:		
Cemento o firme	6,178	60.0
Tierra	846	8.2
Madera, mosaico y otros recubrimientos	3,266	31.7
Con disposición de bienes y tecnologías de la información y la comunicación		
Automóvil o camioneta	2,522	24.5
Televisor	8,880	86.2
Refrigerador	6,525	63.4
Lavadora	5,267	51.1
Computadora	2,383	23.1
Aparato para oír radio	6,645	64.5
Línea telefónica fija	2,844	27.6
Teléfono celular	7,352	71.4
Internet	3,497	34.0

**Fuente:** DGPE de la SEFIPLAN con base en el INEGI, Censo de Población y Vivienda, 2020.

## POBREZA, 2020

Indicador	Personas	Porcentaje
Población en situación de pobreza	34,360	78.6
Población en situación de pobreza moderada	19,776	45.2
Población en situación de pobreza extrema	14,584	33.4
Población vulnerable por carencia social	4,565	10.4
Población vulnerable por ingreso	1,249	2.9
Población no pobre y no vulnerable	3,540	8.1

**Fuente:** DGPE de la SEFIPLAN con base en el CONEVAL, Medición de pobreza a nivel municipal 2020 y su comparativo con los años 2010 y 2015, 2021.

## ÍNDICE DE REZAGO SOCIAL, 2015 y 2020

Concepto	Valor
2015	
Grado de rezago social	Medio
Lugar a nivel estatal	121
2020	
Grado de rezago social	Bajo
Lugar a nivel estatal	112

**Fuente:** DGPE de la SEFIPLAN con base en el CONEVAL, ÍRS 2015 y 2020, 2021.

## MARGINACIÓN, 2020

Concepto	Referencia
Grado de marginación	Bajo
Índice de marginación	54.7
Lugar que ocupa en el contexto estatal	142
Lugar que ocupa en el contexto nacional	1,332
Población analfabeta de 15 años o más	9.3%
Población sin primaria completa de 15 años o más	43.9%
Ocupantes en viviendas sin drenaje ni servicio sanitario exclusivo	1.2%
Ocupantes en viviendas sin energía eléctrica	0.8%
Ocupantes en viviendas sin agua entubada	2.6%
Viviendas con algún nivel de hacinamiento	29.1%
Ocupantes en viviendas con piso de tierra	9.0%
Población en localidades con menos de 5 000 habitantes	59.7%
Población ocupada con ingreso de hasta 2 salarios mínimos	83.4%

**Fuente:** DGPE de la SEFIPLAN con base en el CONAPO, Índice de Marginación por Entidad Federativa y Municipio, 2020.

## ÍNDICE DE DESARROLLO HUMANO (IDH), 2010, 2015 y 2020

Índice	2010	2015	2020
<b>Dimensión</b>			
Índice de Desarrollo Humano	0.665	0.681	0.659
Grado de Desarrollo Humano	Medio	Medio	Medio
Subíndice de Salud	0.786	0.780	0.826
Subíndice de Educación	0.533	0.574	0.526
Subíndice de Ingreso	0.702	0.704	0.658

**NOTA:** El Índice de Desarrollo Humano es un indicador compuesto que mide el grado de desarrollo de tres dimensiones esenciales para el bienestar humano: la educación, la salud y los ingresos disponibles. Así cada dimensión conforma un subíndice del IDH que van de 0 a 1, dividido en cuatro niveles: Bajo: menos de 0.55, Medio: entre 0.55 y 0.7, Alto: entre 0.7 y 0.8, y Muy Alto: mayor a 0.8.

**Fuente:** DGPE de la SEFIPLAN con base en el PNUD en México, Informe de Desarrollo Humano Municipal 2010-2020: una década de transformaciones locales en México, 2023.

## ÍNDICE DE DESIGUALDAD DE GÉNERO (IDG) MUNICIPAL, 2020

Indicador	Hombres	Mujeres
<b>Componente</b>		
Índice de Desigualdad Municipal	0.378	
Índice de Empoderamiento	0.525	0.509
Índice de Mercado Laboral	0.779	0.404
Índice de Salud Reproductiva	1.000	0.051

**Nota:** El IDG municipal se calcula por medio de tres componentes que buscan caracterizar las diferencias de oportunidades. Cuanto menor sea su valor, menor desigualdad.

**Fuente:** DGPE de la SEFIPLAN con base en el PNUD en México, Informe de Desarrollo Humano Municipal 2010-2020: una década de transformaciones locales en México, 2023.



## 6. ECONOMÍA

### EMPLEO, 2020

Indicador	Valor
Población de 12 años y más	29,702
Población económicamente activa	17,229
PEA ocupada	16,868
Sector primario	27.2%
Sector secundario	19.5%
Sector terciario	51.0%
No especificado	2.4%
PEA desocupada	361
Población no económicamente activa	12,393
Estudiantes	3,728
Quehaceres del hogar	6,713
Jubilados y pensionados	850
Incapacitados permanentes	377
Otro tipo	725
Tasa de participación económica	58.0%
Tasa de ocupación	97.9%

Fuente: DGPE de la SEFIPLAN con base en el INEGI, Censo de Población y Vivienda, 2020.

### AGRICULTURA, 2022

Tres principales cultivos	Superficie sembrada (Hectáreas)	Superficie cosechada (Hectáreas)	Volumen (Toneladas)	Valor (Miles de pesos)
<b>Total</b>	<b>6,141.1</b>	<b>6,141.1</b>	<b>272,455.0</b>	<b>299,168.3</b>
Caña de azúcar	4,255.1	4,255.1	262,241.3	237,393.9
Maíz grano	944.0	944.0	1,906.9	8,591.6
Papa	639.0	639.0	6,880.5	51,312.4

NOTA: El total de superficie sembrada, cosechada y el valor de la producción incluyen el resto de cultivos del municipio.

Fuente: DGPE de la SEFIPLAN con base en la SADER, SIAP, 2023.

### GANADERÍA Y AVICULTURA, 2022

Especie	Volumen de producción en pie (Toneladas)	Valor de producción en pie (Miles de pesos)	Volumen de producción de carne en canal (Toneladas)	Valor de producción de carne en canal (Miles de pesos)
<b>Total</b>	<b>NA</b>	<b>676,396.8</b>	<b>NA</b>	<b>739,881.4</b>
Bovino	42.5	1,444.9	21.4	1,528.8
Porcino	160.6	5,584.8	144.5	7,416.2
Ovino	14.7	532.1	16.9	1,275.0
Caprino	11.5	368.4	5.9	425.8
Ave a/	25,226.5	668,310.0	19,433.3	729,051.0
Guajolotes	3.5	156.7	2.6	184.7

Superficie dedicada a la ganadería (Hectáreas) b/

**1,732.0**

a/ Comprende pollos de engorda, progenitora pesada y reproductora pesada.

b/ Corresponde al año 2017.

Fuente: DGPE de la SEFIPLAN con base en el INEGI, Anuario Estadístico y Geográfico, 2018; y la SADER, SIAP, 2023.

### PRINCIPALES CARACTERÍSTICAS DE LAS UNIDADES ECONÓMICAS, 2018

Indicador	Valor
Unidades económicas	619
Personal ocupado total	1,020
Personal ocupado dependiente de la razón social total	1,017
Personal ocupado dependiente de la razón social remunerado	210
Personal ocupado no dependiente de la razón social	3
Total de remuneraciones (miles de pesos)	10,798
Producción bruta total (miles de pesos)	69,400
Consumo intermedio (miles de pesos)	29,016
Valor agregado censal bruto (miles de pesos)	40,384
Formación bruta de capital fijo (miles de pesos)	110
Variación total de existencias (miles de pesos)	-423
Total de activos fijos (miles de pesos)	46,747

Fuente: DGPE de la SEFIPLAN con base en el INEGI, Censos Económicos, 2019.

## 7. COMUNICACIONES Y TRANSPORTES

### RED CARRETERA, 2021

Tipo	Longitud (Kilómetros)
<b>Total en el municipio</b>	<b>16.1</b>
Troncal federal pavimentada	0.0
Alimentadoras estatales pavimentadas	9.5
Alimentadoras estatales revestidas	0.0
Caminos rurales pavimentados	6.6
Caminos rurales revestidos	0.0

**NOTA:** El total puede no coincidir con el desglose ya que incluye alimentadoras estatales de terracería y caminos rurales de terracería.

Fuente: DGPE de la SEFIPLAN con base en el INEGI, IEGEMC, 2022.

### VEHÍCULOS DE MOTOR, 2021

Tipo	Tipo de servicio			Total
	Oficial	Público	Particular	
Automóviles	0	135	2,905	3,040
Camiones de pasajeros	0	5	2	7
Camiones y camionetas para carga	0	2	1,510	1,512
Motocicletas	0	NA	1,379	1,379

Fuente: DGPE de la SEFIPLAN con base en el INEGI, IEGEMC, 2022.

**ACCIDENTES DE TRÁNSITO TERRESTRE, 2021**

<b>Tipo</b>	<b>Número</b>
<b>Total</b>	<b>10.0</b>
Colisiones	
Con vehículo automotor	5.0
Con motocicleta	2.0
Con peatón	0.0
Con objeto fijo	3.0
Otro a/	0.0

**NOTA:** Comprende sólo lo registrado en zonas urbanas y suburbanas.

a/ Comprende: colisión con animal, volcadura, caída de pasajero, salida del camino, incendio, colisión con ferrocarril, colisión con ciclista y otro.

**Fuente:** DGPE de la SEFIPLAN con base en el INEGI, IEGEMC, 2022.

**AEROPUERTOS Y AERÓDROMOS, 2021**

<b>Concepto</b>	<b>Número</b>
<b>Aeropuertos a/</b>	<b>0</b>
Nacionales	0
Internacionales	0
Aeródromos	0

a/ Comprende los aeropuertos administrados por Aeropuertos y Servicios Auxiliares (ASA), Grupo Aeroportuario de Sureste (ASUR), Gobierno del Estado y Municipal.

**Fuente:** DGPE de la SEFIPLAN con base en el INEGI, IEGEMC, 2022.

**SUSCRIPCIONES A LÍNEAS DE TELEFONÍA FIJA, 2021**

<b>Suscripciones</b>	<b>Número</b>
<b>Total</b>	<b>4,442</b>
Residenciales	3,988
No residenciales	454

**Fuente:** DGPE de la SEFIPLAN con base en el INEGI, IEGEMC, 2022.

**PUNTOS DE SERVICIO POSTAL, 2021**

<b>Concepto</b>	<b>Total</b>
Puntos de servicio postal	1
Personal ocupado	0
Correspondencia expedida (Miles de piezas)	0
Correspondencia recibida (Miles de piezas)	15

**NOTA:** Existen municipios que reportan oficinas postales sin personal ocupado debido a que se trata de agencias o expendios propiedad de terceros, cuyo personal no pertenece a Correos de México.

**Fuente:** DGPE de la SEFIPLAN con base en el INEGI, IEGEMC, 2022.

## 8. FINANZAS PÚBLICAS

### EVOLUCIÓN DE LOS INGRESOS EJERCIDOS, 2017-2021 (MILES DE PESOS)

Indicador	2017	2018	2019	2020 a/	2021 a/
<b>Total</b>	<b>0</b>	<b>84,310</b>	<b>112,999</b>	<b>106,332</b>	<b>107,602</b>
Impuestos	0	2,179	3,334	3,127	2,958
Predial	0	1,377	1,307	1,328	1,977
Traslado de dominio de bienes inmueble	0	407	569	442	542
Otros b/	0	0	1,459	1,356	440
Derechos	0	2,872	3,477	3,236	3,824
Productos	0	48	85	133	209
Aprovechamientos	0	6,504	59	36	142
Contribuciones de mejoras	0	2	101	148	113
Participaciones	0	18,196	23,732	24,145	23,693
Participaciones federales	0	18,196	23,732	24,145	23,693
Participaciones estatales	NA	NA	NA	NA	NA
Aportaciones federales y estatales	0	48,125	82,212	73,831	73,521
Aportaciones del Ramo general 33	0	48,125	68,569	73,160	73,088
FISM	0	0	43,425	47,306	46,543
FORTAMUNDF	0	0	25,144	25,854	26,545
Otros ingresos c/	0	6,386	0	1,677	0

a/ Se refiere a la Ley de Ingresos y a los acuerdos de distribución de los recursos del Ramo 33.

b/ Comprende los impuestos sobre los ingresos, accesorios, contribución adicional sobre ingresos municipales e impuestos de ejercicios.

c/ Comprende por cuenta de terceros, financiamiento, disponibilidad inicial y "otros ingresos".

**Fuente:** DGPE de la SEFIPLAN con base en el INEGI, Estadística de Finanzas Públicas Estatales y Municipales, 2023; Gaceta Oficial del Estado de Veracruz; Leyes de Ingresos, 2022, y Acuerdos de distribución de los recursos del Ramo 33, 2022.

### EVOLUCIÓN DE LOS EGRESOS EJERCIDOS, 2018-2021 (MILES DE PESOS)

Indicador	2018	2019	2020	2021
<b>Total</b>	<b>92,708</b>	<b>112,999</b>	<b>106,332</b>	<b>107,602</b>
Servicios personales	18,307	18,581	18,968	18,758
Materiales y suministros	7,892	12,776	15,739	15,765
Servicios generales	14,830	21,161	18,486	20,421
Transferencias, asignaciones, subsidios y otras ayudas	7,141	21,161	3,699	3,914
Bienes muebles, inmuebles e intangibles	3,076	2,301	896	921
Inversión pública	40,285	53,612	48,158	47,427
Otros egresos a/	0	0	0	0
Deuda pública	1,177	950	386	395

a/ Comprende: inversión financiera, aplicación de recursos federales y estatales, por cuenta de terceros, disponibilidad final y "otros egresos".

**Fuente:** DGPE de la SEFIPLAN con base en el INEGI, Estadísticas de Finanzas Públicas Estatales y Municipales, 2023; Gaceta Oficial del Estado de Veracruz; Leyes de Ingresos, 2022, y Acuerdos de distribución de los recursos del Ramo 33, 2022.

## SIGLAS Y GLOSARIO

### SIGLAS

CEIEG Veracruz	Comité Estatal de Información Estadística y Geográfica del Estado de Veracruz de Ignacio de la Llave.
CM	Cuadernillo Municipal.
CONAPO	Consejo Nacional de Población.
CONEVAL	Consejo Nacional de Evaluación de la Política de Desarrollo Social.
DGPE	Dirección General de Planeación y Evaluación; de la Subsecretaría de Planeación de la SEFIPLAN.
FISM	Fondo de Aportaciones para la Infraestructura Social Municipal.
FORTAMUNDF	Fondo de Aportaciones para el Fortalecimiento de los Municipios.
IEGEMC	Información Estadística y Geográfica de los Estados para México en Cifras.
IMSS	Instituto Mexicano del Seguro Social.
INEGI	Instituto Nacional de Estadística y Geografía.
ISSSTE	Instituto de Seguridad y Servicios Sociales de los Trabajadores del Estado.
NA	No aplicable.
ND	No disponible.
NS	No significativo.
P/	Cifras preliminares.
PEMEX	Petróleos Mexicanos.
PNUD	Programa de las Naciones Unidas para el Desarrollo.
SADER	Secretaría de Agricultura y Desarrollo Rural.
SEDENA	Secretaría de la Defensa Nacional.
SEFIPLAN	Secretaría de Finanzas y Planeación del Gobierno de Veracruz de Ignacio de la Llave.
SEMAR	Secretaría de Marina
SEV	Secretaría de Educación del Gobierno de Veracruz de Ignacio de la Llave.
SIAP	Servicio de Información Agroalimentaria y Pesquera.
SS	Secretaría de Salud del Gobierno del Estado de Veracruz de Ignacio de la Llave.

### GLOSARIO

**Edad mediana.** Medida que divide a la población en dos grupos numericamente iguales de acuerdo a su edad. La mitad de los casos quedan por debajo de la mediana y la mitad por encima.

**Índice de deserción.** Número de alumnos que abandonan la escuela entre ciclos consecutivos antes de concluir el nivel educativo, por cada cien alumnos matriculados al inicio de cursos del nivel educativo.

**Índice de marginación.** Medida sintética de cuatro dimensiones y nueve formas (indicadores) de exclusión, que mide a la población que no participa del disfrute de bienes y servicios esenciales para el desarrollo de sus capacidades básicas.

**Índice de masculinidad.** Relación del número de hombres por cada 100 mujeres.

**Índice de reprobiación.** Número de alumnos que no aprobaron un determinado grado, por cada cien matriculados en el mismo, al final del ciclo escolar.

**Índice rezago social.** Es una medida ponderada que resumen cuatro indicadores de carencias sociales (educación, salud, servicios básicos y espacios en la vivienda) en un solo índice que tiene como finalidad ordenar a las unidades de observación según sus carencias sociales.

**No pobres y no vulnerables:** Aquella población cuyo ingreso es superior a la línea de bienestar y que no tiene ninguna de las carencias sociales que se utilizan en la medición de la pobreza.

**Pobreza:** Una persona se encuentra en situación de pobreza cuando tiene al menos una carencia social (en los seis indicadores de rezago educativo, acceso a servicios de salud, acceso a la seguridad social, calidad y espacios de la vivienda, servicios básicos en la vivienda y acceso a la alimentación) y su ingreso es insuficiente para adquirir los bienes y servicios que requiere para satisfacer sus necesidades alimentarias y no alimentarias.

**Población Económicamente Activa (PEA):** Es aquella comprende a las personas de 12 años y más que tuvieron vínculo con la actividad económica (población ocupada) o que lo buscaron (población desocupada) en la semana de referencia del Censo 2010.

**Pobreza extrema:** Una persona se encuentra en situación de pobreza extrema cuando tiene tres o más carencias, de seis posibles, dentro del Índice de Privación Social y que, además, se encuentra por debajo de la línea de bienestar mínimo. Las personas en esta situación disponen de un ingreso tan bajo que, aun si lo dedicase por completo a la adquisición de alimentos, no podría adquirir los nutrientes necesarios para tener una vida sana.

**Pobreza moderada:** Es aquella persona que siendo pobre, no es pobre extrema. La incidencia de pobreza moderada se obtiene al calcular la diferencia entre la incidencia de la población en pobreza menos la de la población en pobreza extrema.

**Tasa de ocupación:** Es el porcentaje que representa la población ocupada respecto a la población económicamente activa.

**Tasa de participación económica:** Es el porcentaje que representa la población económicamente activa respecto a la población de 12 años y más.

**Vulnerables por carencias sociales:** Aquella población que presenta una o más carencias sociales, pero cuyo ingreso es superior a la línea de bienestar.

**Vulnerables por Ingresos:** Aquella población que no presenta carencias sociales pero cuyo ingreso es inferior o igual a la línea de bienestar.