



VERACRUZ
GOBIERNO
DEL ESTADO



SEFIPLAN
Secretaría de Finanzas
y Planeación



Comité Estatal de Información
Estadística y Geográfica de Veracruz

Sistema de Información Estadística y Geográfica del Estado
de Veracruz de Ignacio de la Llave (SIEGVER)

CUADERNILLOS MUNICIPALES

Edición 2023

Nogales

Contenido

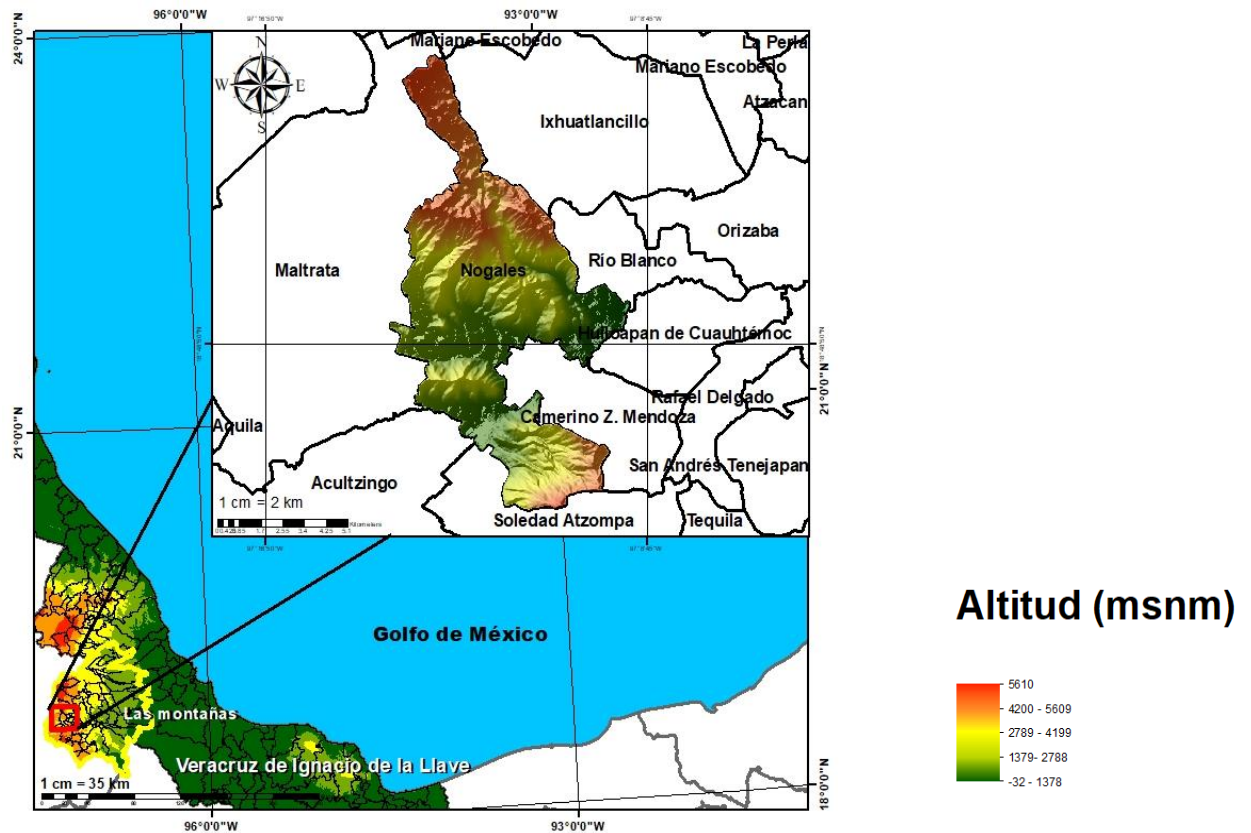
	Página
1. Geografía	2
2. Medio Ambiente	3
3. Gobierno	3
4. Demografía	4
5. Desarrollo social	5
6. Economía	9
7. Comunicaciones y transportes	10
8. Finanzas públicas	12

Subsecretaría de Planeación

Dirección General de Planeación y Evaluación



1. GEOGRAFÍA



Fuente: DGPE de la SEFIPLAN con base en el INEGI, Marco Geoestadístico, 2021.

UBICACIÓN

Entre los paralelos $18^{\circ} 45'$ y $18^{\circ} 54'$ de latitud norte; los meridianos $97^{\circ} 09'$ y $97^{\circ} 15'$ de longitud oeste; altitud entre 1,200 y 2,500 m.

LÍMITES

Colinda al norte con los municipios de Maltrata e Ixhuatlancillo; al este con los municipios de Ixhuatlancillo, Río Blanco, Huiloapan de Cuahtémoc y Camerino Z. Mendoza; al sur con los municipios de Camerino Z. Mendoza, Soledad Atzompa y Acultzingo; al oeste con los municipios de Acultzingo y Maltrata.

CLIMA

Semicálido húmedo con abundantes lluvias en verano (44%), templado húmedo con abundantes lluvias en verano (31%), templado subhúmedo con lluvias en verano (15%) y semicálido subhúmedo con lluvias en verano (10%).

Rango de temperatura

12 – 20°C

Rango de precipitación

900 – 1 300 mm

Fuente: DGPE de la SEFIPLAN con base en el INEGI, Prontuario de Información Geográfica Municipal de los Estados Unidos Mexicanos, 2010.

DATOS GEOGRÁFICOS

Indicador	Valor
Cabecera municipal	Nogales
Localidades en 2020	29
Urbanas	2
Rurales	27
Superficie	64.4 km ²
Porcentaje del territorio estatal	0.1%
Densidad poblacional en 2020	579.0 hab/km ²

Fuente: DGPE de la SEFIPLAN con base en el INEGI, Censo de Población y Vivienda 2020; e INEGI, Marco Geoestadístico, 2021.

2. MEDIO AMBIENTE

USO DE SUELO Y VEGETACIÓN, 2018

Tipo de superficie	Superficie (Km ²)
Superficie continental	64.4
Agricultura	19.2
Pastizal	5.8
Pastizal CULTIVADO	0.0
Bosque	1.0
Selva	0.0
Matorral xerófilo	0.0
Otros tipos de vegetación	0.0
Vegetación secundaria	32.5
Áreas sin vegetación	0.0
Cuerpos de agua	0.0
Áreas urbanas	6.0

NOTA: La información se elaboró por el INEGI en el periodo de 2017 – 2021 y se derivó con base en la información de la serie VI (2016). La última actualización en el CM correspondía a 2005 (serie III) de ahí la pertinencia y relevancia de su actualización en la edición 2023.

Fuente: DGPE de la SEFIPLAN con base en el INEGI, Uso del Suelo y Vegetación serie VII, base 2018; e INEGI, Marco Geoestadístico, 2021.

3. GOBIERNO

GOBIERNO, 2023

Presidente(a) municipal 2022-2025	Ernesto Torres Navarro
Partido o coalición	Coalición Juntos Haremos Historia en Veracruz (PVEM)
Dirección municipal	Av. Juárez S/N, Zona Centro, C.P. 94720
Teléfono	(272) 727-0960 fax, 727-2966 fax, 727-0928
Página web	www.nogales.gob.mx
Distrito electoral local	21 Camerino Z. Mendoza
Representante	Dip. Luis Arturo Santiago Martínez (MORENA)
Distrito electoral federal	XVIII Zongolica
Representante	XVIII. Dip. Itzel Aleli Domínguez Zopiyactle (PVEM)

Fuente: DGPE de la SEFIPLAN con base en la Cámara de Diputados, LXV Legislatura, Listado de Diputados por Estado, 2023; INE, Descriptivo de la Distribución Federal, Veracruz, 2017.

ÍNDICE DE CAPACIDADES FUNCIONALES MUNICIPALES (ICFM), 2016 y 2018

Índice	2016	2018
Subíndice		
Capacidades Funcionales Municipales (ICFM)	0.197	0.276
Capacidades para involucrar actores relevantes	0.100	0.200
Capacidades para diagnosticar	0.167	0.000
Capacidades para formular políticas y estrategias	0.100	0.833
Capacidades para presupuestar, gestionar e implementar	0.167	0.489
Capacidades para evaluar	0.422	0.000

NOTA: El Índice de Capacidades Funcionales Municipales (ICFM) es un indicador compuesto que mide el grado de desarrollo de cinco competencias en las administraciones públicas municipales. Cada uno de los rubros define un subíndice que va de 0 a 1, donde el valor más alto significa mejores destrezas.

Fuente: DGPE de la SEFIPLAN con base en el PNUD en México, Informe de Desarrollo Humano Municipal 2010-2020: una década de transformaciones locales en México, 2023.

4. DEMOGRAFÍA**EVOLUCIÓN DE LA POBLACIÓN, 1995-2020**

Año	Total	Hombres	Mujeres	Proporción Estatal (%)
2020	37,314	17,775	19,539	0.46
2015	37,908	17,888	20,020	0.47
2010	34,688	16,604	18,084	0.45
2005	31,818	15,152	16,666	0.45
2000	30,945	14,794	16,151	0.45
1995	30,755	14,932	15,823	0.46

Fuente: DGPE de la SEFIPLAN con base en el INEGI: Censos y Conteos de Población y Vivienda, 1995 a 2020. y Encuesta Intercensal, 2015.

TASA DE CRECIMIENTO MEDIA

Periodo	Tasa (%)
2015-2020	-0.32
2010-2015	1.88
2005-2010	1.87
2000-2005	0.49

Fuente: DGPE de la SEFIPLAN, estimaciones con base en el INEGI: Censos y Conteos de Población y Vivienda, 1995 a 2020; y Encuesta Intercensal, 2015.

HABITANTES EN PRINCIPALES LOCALIDADES, 2020

Localidad	Habitantes
Nogales	21,261
Agrícola Lázaro Cárdenas	4,128
Cecilio Terán (Balustrera)	2,227
Taza de Agua Ojo Zarco	1,921
Treinta de Mayo	970
Resto de localidades	6,807

Fuente: DGPE de la SEFIPLAN con base en el INEGI, Censo de Población y Vivienda, 2020.

POBLACIÓN POR TAMAÑO DE LOCALIDAD, 2020

Ámbito	Habitantes
Tamaño	
Rural	11,925
Menos de 500 habitantes	3,137
500 a 2,499 habitantes	8,788
Urbano	25,389
2,500 a 14,999 habitantes	4,128
15,000 y más habitantes	21,261

Fuente: DGPE de la SEFIPLAN con base en el INEGI, Censo de Población y Vivienda, 2020.

ESTADÍSTICAS VITALES, 2020

Indicador	Valor
Nacimientos	447
Defunciones generales	477
Defunciones infantiles a/	5
Matrimonios	81
Divorcios	0

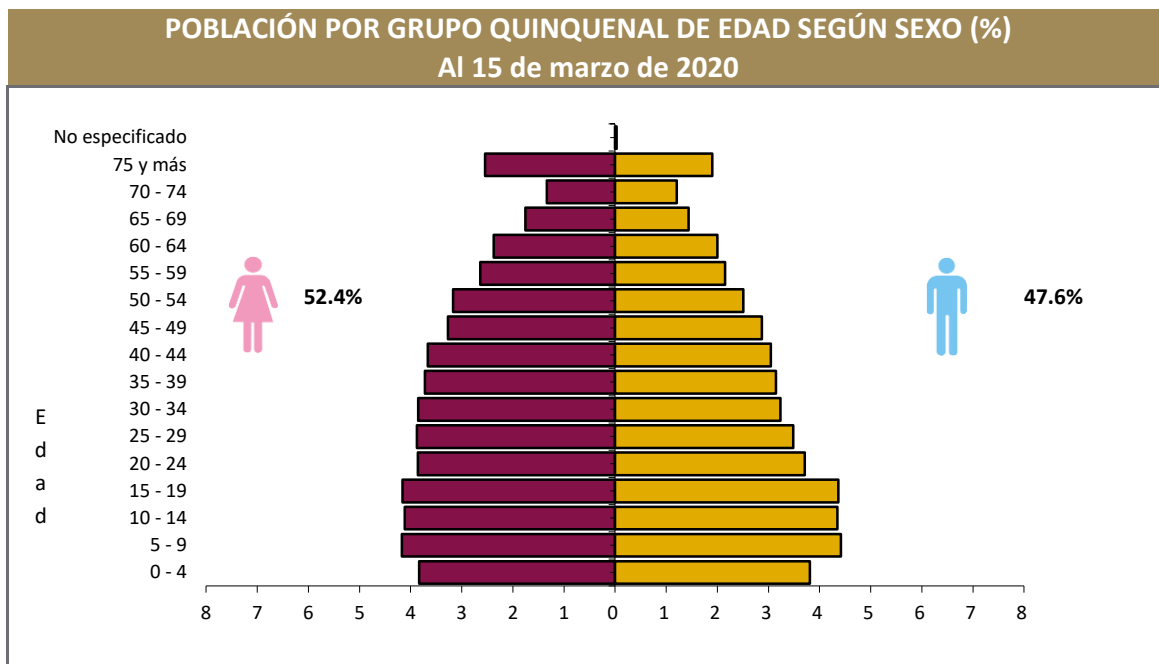
a/ Se refiere a menores de un año.

Fuente: DGPE de la SEFIPLAN con base en el INEGI, IEGEMC, 2021.

RAZÓN DE MASCULINIDAD Y EDAD MEDIANA, 2020

Indicador	Valor
Índice de masculinidad	91.0
Edad mediana (años)	30
Hombres	29
Mujeres	32

Fuente: DGPE de la SEFIPLAN con base en el INEGI, Censo de Población y Vivienda, 2020.



Fuente: DGPE de la SEFIPLAN con base en el INEGI, Censo de Población y Vivienda, 2020.

POBLACIÓN POR GRUPOS DE EDAD, 2020

Grupo de edad	Habitantes
Infantil (0-14 años)	9,211
Joven y adulta (15-64 años)	24,287
Tercera edad (65 años y más)	3,795

NOTA: Excluye a la población que no especificó su edad, por lo que la suma puede no coincidir con el total de población expresado en el cuadro de la evolución de la población.

Fuente: DGPE de la SEFIPLAN con base en el INEGI, Censo de Población y Vivienda, 2020.

POBLACIÓN INDÍGENA, 2020

Indicador	Valor
Población en hogares indígenas a/	3,398
Población de 3 años o más hablante de lengua indígena	
Total	1,931
Hombres	954
Mujeres	977
Población de 3 años y más que habla lengua indígena	5.41%
Hablantes de lengua indígena que no hablan español	2.54%
Lengua principal	Náhuatl

a/ Se refiere a la población en hogares donde el jefe (a) o su cónyuge habla alguna lengua

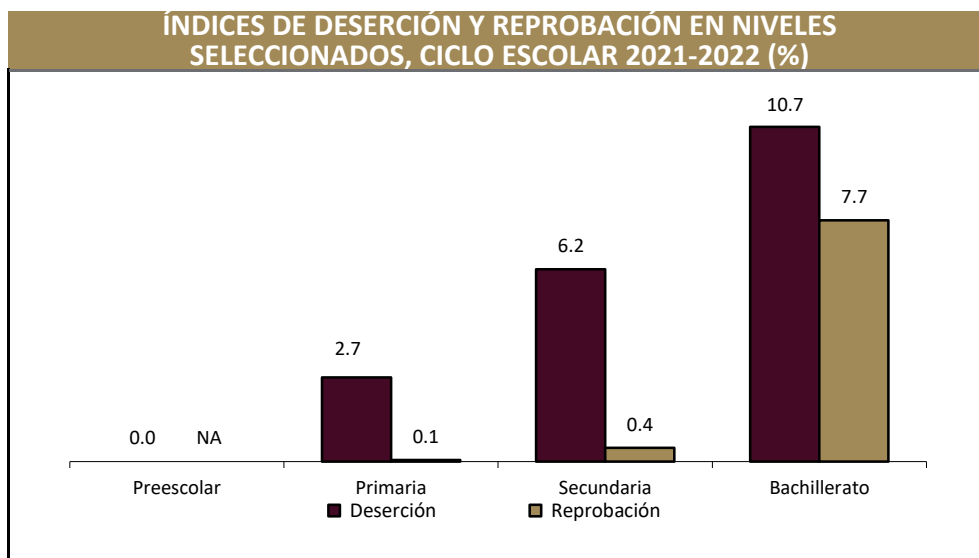
Fuente: DGPE de la SEFIPLAN con base en el INEGI, Censo de Población y Vivienda, 2020.

5. DESARROLLO SOCIAL

CARACTERÍSTICAS DEL SECTOR EDUCATIVO, CICLO ESCOLAR 2021-2022

Nivel educativo	Escuelas	Docentes	Grupos	Alumnos		
				Hombres	Mujeres	Total
Total	85	506	450	4,000	4,187	8,187
Educación inicial	0	0	0	0	0	0
Educación especial	0	0	0	0	0	0
Preescolar	28	76	76	527	526	1,053
Primaria	36	217	217	1,986	1,868	3,854
Secundaria	12	114	77	769	777	1,546
Profesional técnico	0	0	0	0	0	0
Bachillerato	4	71	44	662	762	1,424
Técnico superior universitario	1	4	0	4	1	5
Normal	0	0	0	0	0	0
Licenciatura Univ. y Tec.	0	0	0	0	0	0
Posgrado Univ. y Tec.	0	0	0	0	0	0
Educación para adultos	3	5	0	4	2	6
Formación para el trabajo	1	19	36	48	251	299

Fuente: DGPE con base en la SEV, Información Estadística del Sistema Educativo Estatal, 2022.



Fuente: DGPE con base en la SEV, Información Estadística del Sistema Educativo Estatal, 2022.

ANALFABETISMO, 2020

Indicador	Valor
Población de 6 a 14 años que sabe leer y escribir	86.0%
Población del 15 años y más	28,082
Población de 15 años y más analfabeta	1,675
Tasa de analfabetismo	6.0%

Fuente: DGPE de la SEFIPLAN con base en el INEGI, Censo Nacional de Población y Vivienda, 2020.

EDUCANDOS ALFABETIZADOS, ALFABETIZADORES, BIBLIOTECAS PÚBLICAS Y BECAS, 2021

Indicador	Valor
Educandos alfabetizados	7
Alfabetizadores	13
Bibliotecas a/	5
Becas otorgadas b/	1,237

a/ Se refiere a las ubicadas en los centros de educación básica y media superior, y superior.

b/ Se refieren a todos los niveles escolares en 2019.

Fuente: DGPE de la SEFIPLAN con base en el INEGI, IEGEMC, 2022.

CARACTERÍSTICAS DEL SECTOR SALUD, 2021

Institución	Unidades de consulta externa	Consultas externas otorgadas	Hospitales		Médicos a/
			General	Especialidad	
Total	8	15,773	0	0	20
IMSS	3	ND	0	0	2
ISSSTE	ND	ND	ND	ND	ND
PEMEX	0	0	0	0	0
SEDENA	0	0	0	0	0
SEMAR	0	0	0	0	0
IMSS-BIENESTAR	1	####	0	0	1
SS	4	0	0	0	17

a/ Comprende: médicos generales, especialistas, residentes, pasantes, odontólogos y en otras labores.

Fuente: DGPE de la SEFIPLAN con base en el INEGI, IEGEMC, 2022.

ATENCIÓN MÉDICA, 2021

Indicador	Valor
Médicos por cada 1,000 habitantes a/	1.9
Población derechohabiente b/	16,792
Población usuaria de los servicios médicos c/	34,743
Afiliados al Seguro Popular d/	ND
Consultas externas otorgadas por el Seguro Popular d/	4,830

a/ Estimaciones con base en el INEGI, 2020 y 2022.

d/ Se refiere al conjunto de personas que por ley tienen derecho a recibir prestaciones en especie o en dinero por parte de las instituciones de seguridad social. Este grupo comprende a los asegurados directos o cotizantes, pensionados y a los familiares o beneficiarios de ambos.

c/ Se refiere al segmento de población derechohabiente y potencial que hace uso de los servicios institucionales de atención médica, al menos una vez durante el año de referencia.

d/ Se refiere a los afiliados por la Secretaría de Salubridad y Asistencia (SSA) en el Instituto de Salud para el Bienestar (INSABI) por municipio.

Fuente: DGPE de la SEFIPLAN con base en el INEGI, Censo de Población y Vivienda 2020; e INEGI, IEGEMC, 2022.

URBANIZACIÓN, 2021

Indicador	Valor
Fuentes de abastecimiento de agua a/	31
Volumen promedio diario de extracción (miles de metros cúbicos)	40
Plantas potabilizadoras de agua	0
Capacidad instalada (litros por segundo)	0
Volumen suministrado anual de agua potable (millones de metros cúbicos)	0
Sistemas de drenaje y alcantarillado	13
Localidades con el servicio de drenaje y alcantarillado b/	13

a/ Comprende: arroyos, esteros, galerías, lagunas, norias, pozas, presas y ríos, registrados en 2019.

b/ Información referida a la definición de "localidad" utilizada por la fuente que la genera, por lo que no es comparable con la correspondiente a la información censal.

Fuente: DGPE de la SEFIPLAN con base en el INEGI, IEGEMC, 2022.

CARACTERÍSTICAS DE LAS VIVIENDAS, 2020

Indicador	Viviendas	Porcentaje
Viviendas particulares habitadas	10,708	
Con disponibilidad de agua entubada	10,152	94.8
Con disponibilidad de drenaje	9,531	91.1
Con disponibilidad de energía eléctrica	10,403	99.5
Con disponibilidad de sanitario o excusado	10,367	99.1
Con piso de:		
Cemento o firme	7,171	66.9
Tierra	677	6.3
Madera, mosaico y otros recubrimientos	2,854	26.6
Con disposición de bienes y tecnologías de la información y la comunicación		
Automóvil o camioneta	2,740	25.6
Televisor	9,611	89.7
Refrigerador	8,286	77.4
Lavadora	6,453	60.2
Computadora	2,763	25.8
Aparato para oír radio	6,609	61.7
Línea telefónica fija	2,976	27.8
Teléfono celular	8,904	83.1
Internet	3,834	35.8

Fuente: DGPE de la SEFIPLAN con base en el INEGI, Censo de Población y Vivienda, 2020.

POBREZA, 2020

Indicador	Personas	Porcentaje
Población en situación de pobreza	26,942	68.3
Población en situación de pobreza moderada	20,945	53.1
Población en situación de pobreza extrema	5,997	15.2
Población vulnerable por carencia social	5,110	13.0
Población vulnerable por ingreso	3,523	8.9
Población no pobre y no vulnerable	3,847	9.8

Fuente: DGPE de la SEFIPLAN con base en el CONEVAL, Medición de pobreza a nivel municipal 2020 y su comparativo con los años 2010 y 2015, 2021.

ÍNDICE DE REZAGO SOCIAL, 2015 y 2020

Concepto	Valor
2015	
Grado de rezago social	Bajo
Lugar a nivel estatal	180
2020	
Grado de rezago social	Bajo
Lugar a nivel estatal	158

Fuente: DGPE de la SEFIPLAN con base en el CONEVAL, ÍRS 2015 y 2020, 2021.

MARGINACIÓN, 2020

Concepto	Referencia
Grado de marginación	Bajo
Índice de marginación	55.8
Lugar que ocupa en el contexto estatal	175
Lugar que ocupa en el contexto nacional	1,616
Población analfabeta de 15 años o más	6.0%
Población sin primaria completa de 15 años o más	36.7%
Ocupantes en viviendas sin drenaje ni servicio sanitario exclusivo	0.8%
Ocupantes en viviendas sin energía eléctrica	0.5%
Ocupantes en viviendas sin agua entubada	4.4%
Viviendas con algún nivel de hacinamiento	26.3%
Ocupantes en viviendas con piso de tierra	6.2%
Población en localidades con menos de 5 000 habitantes	43.0%
Población ocupada con ingreso de hasta 2 salarios mínimos	86.5%

Fuente: DGPE de la SEFIPLAN con base en el CONAPO, Índice de Marginación por Entidad Federativa y Municipio, 2020.

ÍNDICE DE DESARROLLO HUMANO (IDH), 2010, 2015 y 2020

Índice	2010	2015	2020
Dimensión			
Índice de Desarrollo Humano	0.713	0.727	0.722
Grado de Desarrollo Humano	Alto	Alto	Alto
Subíndice de Salud	0.846	0.823	0.888
Subíndice de Educación	0.593	0.632	0.627
Subíndice de Ingreso	0.721	0.737	0.676

NOTA: El Índice de Desarrollo Humano es un indicador compuesto que mide el grado de desarrollo de tres dimensiones esenciales para el bienestar humano: la educación, la salud y los ingresos disponibles. Así cada dimensión conforma un subíndice del IDH que van de 0 a 1, dividido en cuatro niveles: Bajo: menos de 0.55, Medio: entre 0.55 y 0.7, Alto: entre 0.7 y 0.8, y Muy Alto: mayor a 0.8.

Fuente: DGPE de la SEFIPLAN con base en el PNUD en México, Informe de Desarrollo Humano Municipal 2010-2020: una década de transformaciones locales en México, 2023.

ÍNDICE DE DESIGUALDAD DE GÉNERO (IDG) MUNICIPAL, 2020

Indicador	Hombres	Mujeres
Componente		
Índice de Desigualdad Municipal	0.413	
Índice de Empoderamiento	0.605	0.488
Índice de Mercado Laboral	0.716	0.441
Índice de Salud Reproductiva	1.000	0.039

Nota: El IDG municipal se calcula por medio de tres componentes que buscan caracterizar las diferencias de oportunidades. Cuanto menor sea su valor, menor desigualdad.

Fuente: DGPE de la SEFIPLAN con base en el PNUD en México, Informe de Desarrollo Humano Municipal 2010-2020: una década de transformaciones locales en México, 2023.

6. ECONOMÍA

EMPLEO, 2020

Indicador	Valor
Población de 12 años y más	29,956
Población económicamente activa	17,070
PEA ocupada	16,743
Sector primario	17.6%
Sector secundario	21.0%
Sector terciario	59.6%
No especificado	1.8%
PEA desocupada	327
Población no económicamente activa	12,829
Estudiantes	4,206
Quehaceres del hogar	5,580
Jubilados y pensionados	1,659
Incapacitados permanentes	331
Otro tipo	1,053
Tasa de participación económica	57.0%
Tasa de ocupación	98.1%

Fuente: DGPE de la SEFIPLAN con base en el INEGI, Censo de Población y Vivienda, 2020.

AGRICULTURA, 2022

Tres principales cultivos	Superficie sembrada (Hectáreas)	Superficie cosechada (Hectáreas)	Volumen (Toneladas)	Valor (Miles de pesos)
Total	869.7	869.7	2,353.0	7,658.7
Maíz grano	620.0	620.0	1,223.7	5,521.8
Frijol	161.0	161.0	69.2	943.9
Avena forrajera en ver	60.5	60.5	828.2	588.1

NOTA: El total de superficie sembrada, cosechada y el valor de la producción incluyen el resto de cultivos del municipio.

Fuente: DGPE de la SEFIPLAN con base en la SADER, SIAP, 2023.

GANADERÍA Y AVICULTURA, 2022

Especie	Volumen de producción en pie (Toneladas)	Valor de producción en pie (Miles de pesos)	Volumen de producción de carne en canal (Toneladas)	Valor de producción de carne en canal (Miles de pesos)
Total	NA	107,815.3	NA	69,326.4
Bovino	61.4	2,132.1	31.6	2,316.3
Porcino	1,432.7	49,849.7	124.9	6,420.9
Ovino	22.4	845.0	7.7	582.5
Caprino	15.5	498.2	7.8	571.1
Ave a/	2,047.8	54,290.6	1,579.8	59,201.1
Guajolotes	4.5	199.7	3.3	234.5

Superficie dedicada a la ganadería (Hectáreas) b/

1,026.0

a/ Comprende pollos de engorda, progenitora pesada y reproductora pesada.

b/ Corresponde al año 2017.

Fuente: DGPE de la SEFIPLAN con base en el INEGI, Anuario Estadístico y Geográfico, 2018; y la SADER, SIAP, 2023.

PRINCIPALES CARACTERÍSTICAS DE LAS UNIDADES ECONÓMICAS, 2018

Indicador	Valor
Unidades económicas	1,103
Personal ocupado total	3,268
Personal ocupado dependiente de la razón social total	3,144
Personal ocupado dependiente de la razón social remunerado	1,664
Personal ocupado no dependiente de la razón social	124
Total de remuneraciones (miles de pesos)	181,921
Producción bruta total (miles de pesos)	840,028
Consumo intermedio (miles de pesos)	360,396
Valor agregado censal bruto (miles de pesos)	479,632
Formación bruta de capital fijo (miles de pesos)	37,241
Variación total de existencias (miles de pesos)	3,914
Total de activos fijos (miles de pesos)	408,446

Fuente: DGPE de la SEFIPLAN con base en el INEGI, Censos Económicos, 2019.

7. COMUNICACIONES Y TRANSPORTES**RED CARRETERA, 2021**

Tipo	Longitud (Kilómetros)
Total en el municipio	25.6
Troncal federal pavimentada	8.0
Alimentadoras estatales pavimentadas	17.6
Alimentadoras estatales revestidas	0.0
Caminos rurales pavimentados	0.0
Caminos rurales revestidos	0.0

NOTA: El total puede no coincidir con el desglose ya que incluye alimentadoras estatales de terracería y caminos rurales de terracería.

Fuente: DGPE de la SEFIPLAN con base en el INEGI, IEGEMC, 2022.

VEHÍCULOS DE MOTOR, 2021

Tipo	Tipo de servicio			Total
	Oficial	Público	Particular	
Automóviles	0	218	5,841	6,059
Camiones de pasajeros	0	10	4	14
Camiones y camionetas para carga	0	26	3,003	3,029
Motocicletas	0	NA	1,481	1,481

Fuente: DGPE de la SEFIPLAN con base en el INEGI, IEGEMC, 2022.

ACCIDENTES DE TRÁNSITO TERRESTRE, 2021

Tipo	Número
Total	72.0
Colisiones	
Con vehículo automotor	38.0
Con motocicleta	16.0
Con peatón	2.0
Con objeto fijo	9.0
Otro a/	7.0

NOTA: Comprende sólo lo registrado en zonas urbanas y suburbanas.

a/ Comprende: colisión con animal, volcadura, caída de pasajero, salida del camino, incendio, colisión con ferrocarril, colisión con ciclista y otro.

Fuente: DGPE de la SEFIPLAN con base en el INEGI, IEGEMC, 2022.

AEROPUERTOS Y AERÓDROMOS, 2021

Concepto	Número
Aeropuertos a/	0
Nacionales	0
Internacionales	0
Aeródromos	0

a/ Comprende los aeropuertos administrados por Aeropuertos y Servicios Auxiliares (ASA), Grupo Aeroportuario de Sureste (ASUR), Gobierno del Estado y Municipal.

Fuente: DGPE de la SEFIPLAN con base en el INEGI, IEGEMC, 2022.

SUSCRIPCIONES A LÍNEAS DE TELEFONÍA FIJA, 2021

Suscripciones	Número
Total	107
Residenciales	93
No residenciales	14

Fuente: DGPE de la SEFIPLAN con base en el INEGI, IEGEMC, 2022.

PUNTOS DE SERVICIO POSTAL, 2021

Concepto	Total
Puntos de servicio postal	1
Personal ocupado	5
Correspondencia expedida (Miles de piezas)	4
Correspondencia recibida (Miles de piezas)	57

NOTA: Existen municipios que reportan oficinas postales sin personal ocupado debido a que se trata de agencias o expendios propiedad de terceros, cuyo personal no pertenece a Correos de México.

Fuente: DGPE de la SEFIPLAN con base en el INEGI, IEGEMC, 2022.

8. FINANZAS PÚBLICAS

EVOLUCIÓN DE LOS INGRESOS EJERCIDOS, 2017-2021 (MILES DE PESOS)

Indicador	2017	2018	2019	2020 a/	2021 a/
Total	95,742	82,872	127,782	120,913	125,748
Impuestos	4,831	5,840	6,800	6,570	6,072
Predial	0	3,853	2,950	3,046	4,421
Traslado de dominio de bienes inmueble	0	809	743	596	1,217
Otros b/	5	1	3,106	2,928	434
Derechos	3,777	4,459	5,729	4,582	5,388
Productos	394	14	129	91	555
Aprovechamientos	2,166	228	1	2	315
Contribuciones de mejoras	459	75	765	154	43
Participaciones	41,626	27,258	49,236	49,139	48,824
Participaciones federales	41,626	27,258	49,236	49,139	48,824
Participaciones estatales	NA	NA	NA	NA	NA
Aportaciones federales y estatales	42,489	44,997	58,843	60,376	60,331
Aportaciones del Ramo general 33	41,656	37,781	53,464	56,654	55,498
FISM	0	0	27,900	30,369	29,883
FORTAMUNDF	0	0	25,564	26,286	25,614
Otros ingresos c/	0	75	6,278	0	0

a/ Se refiere a la Ley de Ingresos y a los acuerdos de distribución de los recursos del Ramo 33.

b/ Comprende los impuestos sobre los ingresos, accesorios, contribución adicional sobre ingresos municipales e impuestos de ejercicios.

c/ Comprende por cuenta de terceros, financiamiento, disponibilidad inicial y "otros ingresos".

Fuente: DGPE de la SEFIPLAN con base en el INEGI, Estadística de Finanzas Públicas Estatales y Municipales, 2023; Gaceta Oficial del Estado de Veracruz; Leyes de Ingresos, 2022, y Acuerdos de distribución de los recursos del Ramo 33, 2022.

EVOLUCIÓN DE LOS EGRESOS EJERCIDOS, 2018-2021 (MILES DE PESOS)

Indicador	2018	2019	2020	2021
Total	114,108	127,782	120,913	125,748
Servicios personales	41,163	47,252	49,850	53,714
Materiales y suministros	8,389	10,584	8,293	8,852
Servicios generales	21,146	20,601	17,047	25,859
Transferencias, asignaciones, subsidios y otras ayudas	3,771	20,601	3,378	4,728
Bienes muebles, inmuebles e intangibles	437	2,610	210	500
Inversión pública	36,255	38,338	31,704	31,301
Otros egresos a/	0	0	5,387	0
Deuda pública	2,948	5,049	5,045	794

a/ Comprende: inversión financiera, aplicación de recursos federales y estatales, por cuenta de terceros, disponibilidad final y "otros egresos".

Fuente: DGPE de la SEFIPLAN con base en el INEGI, Estadísticas de Finanzas Públicas Estatales y Municipales, 2023; Gaceta Oficial del Estado de Veracruz; Leyes de Ingresos, 2022, y Acuerdos de distribución de los recursos del Ramo 33, 2022.

SIGLAS Y GLOSARIO

SIGLAS

CEIEG Veracruz	Comité Estatal de Información Estadística y Geográfica del Estado de Veracruz de Ignacio de la Llave.
CM	Cuadernillo Municipal.
CONAPO	Consejo Nacional de Población.
CONEVAl	Consejo Nacional de Evaluación de la Política de Desarrollo Social.
DGPE	Dirección General de Planeación y Evaluación; de la Subsecretaría de Planeación de la SEFIPLAN.
FISM	Fondo de Aportaciones para la Infraestructura Social Municipal.
FORTAMUNDF	Fondo de Aportaciones para el Fortalecimiento de los Municipios.
IEGEMC	Información Estadística y Geográfica de los Estados para México en Cifras.
IMSS	Instituto Mexicano del Seguro Social.
INEGI	Instituto Nacional de Estadística y Geografía.
ISSSTE	Instituto de Seguridad y Servicios Sociales de los Trabajadores del Estado.
NA	No aplicable.
ND	No disponible.
NS	No significativo.
P/	Cifras preliminares.
PEMEX	Petróleos Mexicanos.
PNUD	Programa de las Naciones Unidas para el Desarrollo.
SADER	Secretaría de Agricultura y Desarrollo Rural.
SEDENA	Secretaría de la Defensa Nacional.
SEFIPLAN	Secretaría de Finanzas y Planeación del Gobierno de Veracruz de Ignacio de la Llave.
SEMAR	Secretaría de Marina
SEV	Secretaría de Educación del Gobierno de Veracruz de Ignacio de la Llave.
SIAP	Servicio de Información Agroalimentaria y Pesquera.
SS	Secretaría de Salud del Gobierno del Estado de Veracruz de Ignacio de la Llave.

GLOSARIO

Edad mediana. Medida que divide a la población en dos grupos numericamente iguales de acuerdo a su edad. La mitad de los casos quedan por debajo de la mediana y la mitad por encima.

Índice de deserción. Número de alumnos que abandonan la escuela entre ciclos consecutivos antes de concluir el nivel educativo, por cada cien alumnos matriculados al inicio de cursos del nivel educativo.

Índice de marginación. Medida sintética de cuatro dimensiones y nueve formas (indicadores) de exclusión, que mide a la población que no participa del disfrute de bienes y servicios esenciales para el desarrollo de sus capacidades básicas.

Índice de masculinidad. Relación del número de hombres por cada 100 mujeres.

Índice de reprobación. Número de alumnos que no aprobaron un determinado grado, por cada cien matriculados en el mismo, al final del ciclo escolar.

Índice rezago social. Es una medida ponderada que resumen cuatro indicadores de carencias sociales (educación, salud, servicios básicos y espacios en la vivienda) en un solo índice que tiene como finalidad ordenar a las unidades de observación según sus carencias sociales.

No pobres y no vulnerables: Aquella población cuyo ingreso es superior a la línea de bienestar y que no tiene ninguna de las carencias sociales que se utilizan en la medición de la pobreza.

Pobreza: Una persona se encuentra en situación de pobreza cuando tiene al menos una carencia social (en los seis indicadores de rezago educativo, acceso a servicios de salud, acceso a la seguridad social, calidad y espacios de la vivienda, servicios básicos en la vivienda y acceso a la alimentación) y su ingreso es insuficiente para adquirir los bienes y servicios que requiere para satisfacer sus necesidades alimentarias y no alimentarias.

Población Económicamente Activa (PEA): Es aquella comprende a las personas de 12 años y más que tuvieron vínculo con la actividad económica (población ocupada) o que lo buscaron (población desocupada) en la semana de referencia del Censo 2010.

Pobreza extrema: Una persona se encuentra en situación de pobreza extrema cuando tiene tres o más carencias, de seis posibles, dentro del Índice de Privación Social y que, además, se encuentra por debajo de la línea de bienestar mínimo. Las personas en esta situación disponen de un ingreso tan bajo que, aun si lo dedicase por completo a la adquisición de alimentos, no podría adquirir los nutrientes necesarios para tener una vida sana.

Pobreza moderada: Es aquella persona que siendo pobre, no es pobre extrema. La incidencia de pobreza moderada se obtiene al calcular la diferencia entre la incidencia de la población en pobreza menos la de la población en pobreza extrema.

Tasa de ocupación: Es el porcentaje que representa la población ocupada respecto a la población económicamente activa.

Tasa de participación económica: Es el porcentaje que representa la población económicamente activa respecto a la población de 12 años y más.

Vulnerables por carencias sociales: Aquella población que presenta una o más carencias sociales, pero cuyo ingreso es superior a la línea de bienestar.

Vulnerables por Ingresos: Aquella población que no presenta carencias sociales pero cuyo ingreso es inferior o igual a la línea de bienestar.