



**VERACRUZ**  
GOBIERNO  
DEL ESTADO



**SEFIPLAN**  
Secretaría de Finanzas  
y Planeación



Comité Estatal de Información  
Estadística y Geográfica de Veracruz

Sistema de Información Estadística y Geográfica del Estado  
de Veracruz de Ignacio de la Llave (SIEGVER)

## **CUADERNILLOS MUNICIPALES**

*Edición 2023*

# **Perote**

### **Contenido**

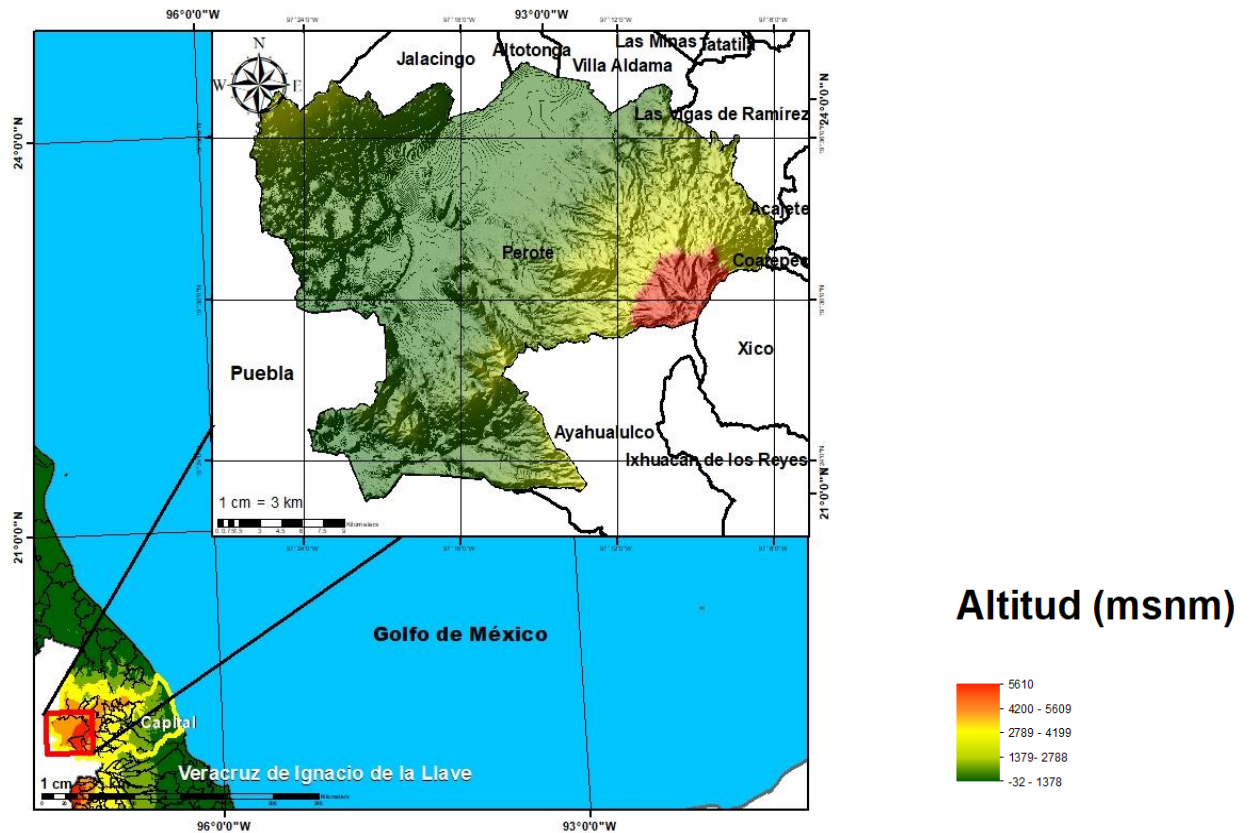
	Página
1. Geografía	2
2. Medio Ambiente	3
3. Gobierno	3
4. Demografía	4
5. Desarrollo social	5
6. Economía	9
7. Comunicaciones y transportes	10
8. Finanzas públicas	12

**Subsecretaría de Planeación**

**Dirección General de Planeación y Evaluación**



# 1. GEOGRAFÍA



Fuente: DGPE de la SEFIPLAN con base en el INEGI, Marco Geoestadístico, 2021.

## UBICACIÓN

Entre los paralelos 19° 22' y 19° 39' de latitud norte; los meridianos 97° 06' y 97° 26' de longitud oeste; altitud entre 340 y 4,200 m.

## LÍMITES

Colinda al norte con el estado de Puebla y los municipios de Jalacingo, Altotonga, Villa Aldama y Las Vigas de Ramírez; al este con los municipios de Las Vigas de Ramírez, Acajete, Coatepec, Xico y Ayahualulco; al sur con el municipio de Ayahualulco y el estado de Puebla; al oeste con el estado de Puebla.

## CLIMA

Semiseco templado (52%), templado subhúmedo con lluvias en verano, de menor humedad (19%), semifrío subhúmedo con lluvias en verano, de mayor humedad (13%), templado subhúmedo con lluvias en verano, de humedad media (6%), templado subhúmedo con lluvias en verano, de mayor humedad (4%), semifrío

Rango de temperatura

02 – 14°C

Rango de precipitación

300 – 1 300 mm

Fuente: DGPE de la SEFIPLAN con base en el INEGI, Prontuario de Información Geográfica Municipal de los Estados Unidos Mexicanos, 2010.

## DATOS GEOGRÁFICOS

Indicador	Valor
Cabecera municipal	Perote
Localidades en 2020	61
Urbanas	6
Rurales	55
Superficie	609.1 km <sup>2</sup>
Porcentaje del territorio estatal	0.8%
Densidad poblacional en 2020	127.1 hab/km <sup>2</sup>

**Fuente:** DGPE de la SEFIPLAN con base en el INEGI, Censo de Población y Vivienda 2020; e INEGI, Marco Geoestadístico, 2021.

## 2. MEDIO AMBIENTE

## USO DE SUELO Y VEGETACIÓN, 2018

Tipo de superficie	Superficie (Km <sup>2</sup> )
Superficie continental	609.1
Agricultura	337.1
Pastizal	22.6
Pastizal CULTIVADO	0.0
Bosque	74.8
Selva	0.0
Matorral xerófilo	108.1
Otros tipos de vegetación	0.0
Vegetación secundaria	49.7
Áreas sin vegetación	1.5
Cuerpos de agua	0.0
Áreas urbanas	15.2

**NOTA:** La información se elaboró por el INEGI en el periodo de 2017 – 2021 y se derivó con base en la información de la serie VI (2016). La última actualización en el CM correspondía a 2005 (serie III) de ahí la pertinencia y relevancia de su actualización en la edición 2023.

**Fuente:** DGPE de la SEFIPLAN con base en el INEGI, Uso del Suelo y Vegetación serie VII, base 2018; e INEGI, Marco Geoestadístico, 2021.

## 3. GOBIERNO

## GOBIERNO, 2023

Presidente(a) municipal 2022-2025	Delfino Ortega Martínez
Partido o coalición	Coalición Veracruz Va (PRI)
Dirección municipal	Francisco I. Madero No. 19, Zona Centro, C.P. 91270
Teléfono	(282) 825-0113, 825-3304
Página web	<a href="http://www.perote.gob.mx">www.perote.gob.mx</a>
Distrito electoral local	09 Perote
Representante	Dip. Paul Martínez Marie (MORENA)
Distrito electoral federal	IX Coatepec
Representante	IX. Dip. José Francisco Yunes Zorrilla (PRI)

**Fuente:** DGPE de la SEFIPLAN con base en la Cámara de Diputados, LXV Legislatura, Listado de Diputados por Estado, 2023; INE, Descriptivo de la Distribución Federal, Veracruz, 2017.

### ÍNDICE DE CAPACIDADES FUNCIONALES MUNICIPALES (ICFM), 2016 y 2018

Índice	2016	2018
Subíndice		
Capacidades Funcionales Municipales (ICFM)	0.377	0.328
Capacidades para involucrar actores relevantes	0.000	0.100
Capacidades para diagnosticar	1.000	0.200
Capacidades para formular políticas y estrategias	0.500	0.450
Capacidades para presupuestar, gestionar e implementar	1.000	0.589
Capacidades para evaluar	0.378	0.300

**NOTA:** El Índice de Capacidades Funcionales Municipales (ICFM) es un indicador compuesto que mide el grado de desarrollo de cinco competencias en las administraciones públicas municipales. Cada uno de los rubros define un subíndice que va de 0 a 1, donde el valor más alto significa mejores destrezas.

**Fuente:** DGPE de la SEFIPLAN con base en el PNUD en México, Informe de Desarrollo Humano Municipal 2010-2020: una década de transformaciones locales en México, 2023.

## 4. DEMOGRAFÍA

### EVOLUCIÓN DE LA POBLACIÓN, 1995-2020

Año	Total	Hombres	Mujeres	Proporción Estatal (%)
2020	77,432	38,295	39,137	0.96
2015	72,795	35,345	37,450	0.90
2010	68,982	34,642	34,340	0.90
2005	61,272	30,084	31,188	0.86
2000	54,365	26,923	27,442	0.79
1995	51,688	25,797	25,891	0.77

**Fuente:** DGPE de la SEFIPLAN con base en el INEGI: Censos y Conteos de Población y Vivienda, 1995 a 2020. y Encuesta Intercensal, 2015.

### TASA DE CRECIMIENTO MEDIA

Periodo	Tasa (%)
2015-2020	1.24
2010-2015	1.14
2005-2010	2.58
2000-2005	2.13

**Fuente:** DGPE de la SEFIPLAN, estimaciones con base en el INEGI: Censos y Conteos de Población y Vivienda, 1995 a 2020; y Encuesta Intercensal, 2015.

### HABITANTES EN PRINCIPALES LOCALIDADES, 2020

Localidad	Habitantes
Perote	42,451
San Antonio Tenextepec	5,141
San Antonio Limón (Totalco)	4,810
Los Molinos (San José)	3,752
La Gloria	2,719
Resto de localidades	18,559

**Fuente:** DGPE de la SEFIPLAN con base en el INEGI, Censo de Población y Vivienda, 2020.

### POBLACIÓN POR TAMAÑO DE LOCALIDAD, 2020

Ámbito	Habitantes
Tamaño	
Rural	15,988
Menos de 500 habitantes	2,246
500 a 2,499 habitantes	13,742
Urbano	61,444
2,500 a 14,999 habitantes	18,993
15,000 y más habitantes	42,451

**Fuente:** DGPE de la SEFIPLAN con base en el INEGI, Censo de Población y Vivienda, 2020.

### ESTADÍSTICAS VITALES, 2020

Indicador	Valor
Nacimientos	1,041
Defunciones generales	610
Defunciones infantiles a/	21
Matrimonios	104
Divorcios	11

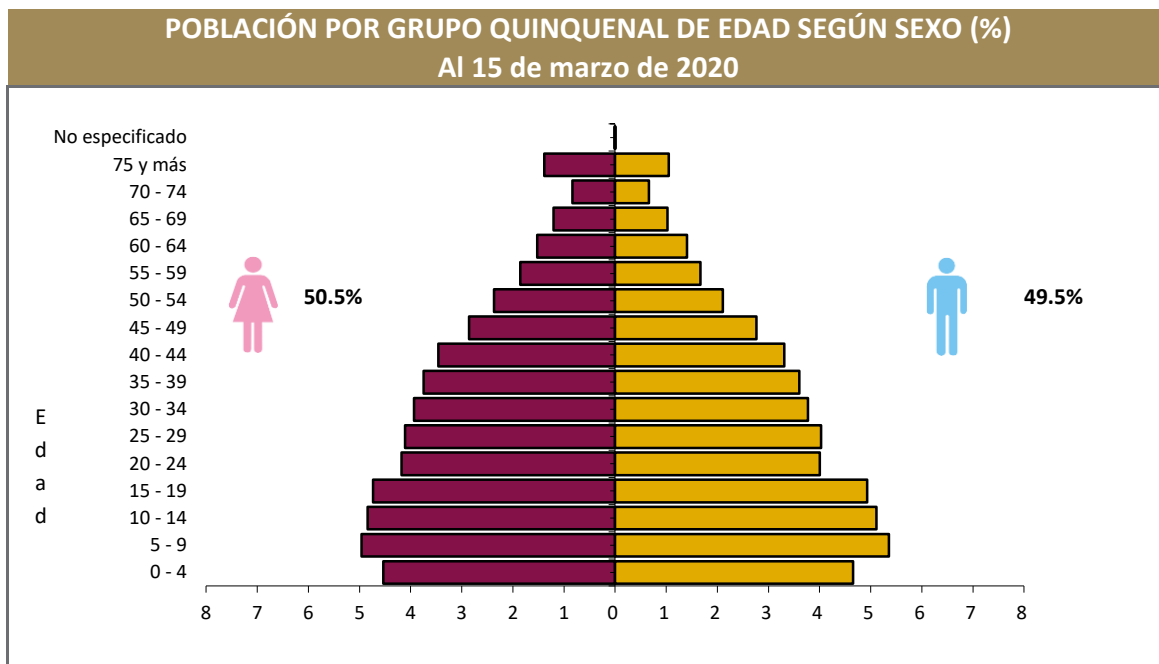
a/ Se refiere a menores de un año.

**Fuente:** DGPE de la SEFIPLAN con base en el INEGI, IEGEMC, 2021.

### RAZÓN DE MASCULINIDAD Y EDAD MEDIANA, 2020

Indicador	Valor
Índice de masculinidad	97.8
Edad mediana (años)	26
Hombres	25
Mujeres	27

**Fuente:** DGPE de la SEFIPLAN con base en el INEGI, Censo de Población y Vivienda, 2020.



Fuente: DGPE de la SEFIPLAN con base en el INEGI, Censo de Población y Vivienda, 2020.

### POBLACIÓN POR GRUPOS DE EDAD, 2020

Grupo de edad	Habitantes
Infantil (0-14 años)	22,815
Joven y adulta (15-64 años)	49,840
Tercera edad (65 años y más)	4,775

**NOTA:** Excluye a la población que no especificó su edad, por lo que la suma puede no coincidir con el total de población expresado en el cuadro de la evolución de la población.

Fuente: DGPE de la SEFIPLAN con base en el INEGI, Censo de Población y Vivienda, 2020.

### POBLACIÓN INDÍGENA, 2020

Indicador	Valor
Población en hogares indígenas a/	488
Población de 3 años o más hablante de lengua indígena	
Total	188
Hombres	97
Mujeres	91
Población de 3 años y más que habla lengua indígena	0.26%
Hablantes de lengua indígena que no hablan español	1.06%
Lengua principal	No especificado

a/ Se refiere a la población en hogares donde el jefe (a) o su cónyuge habla alguna lengua

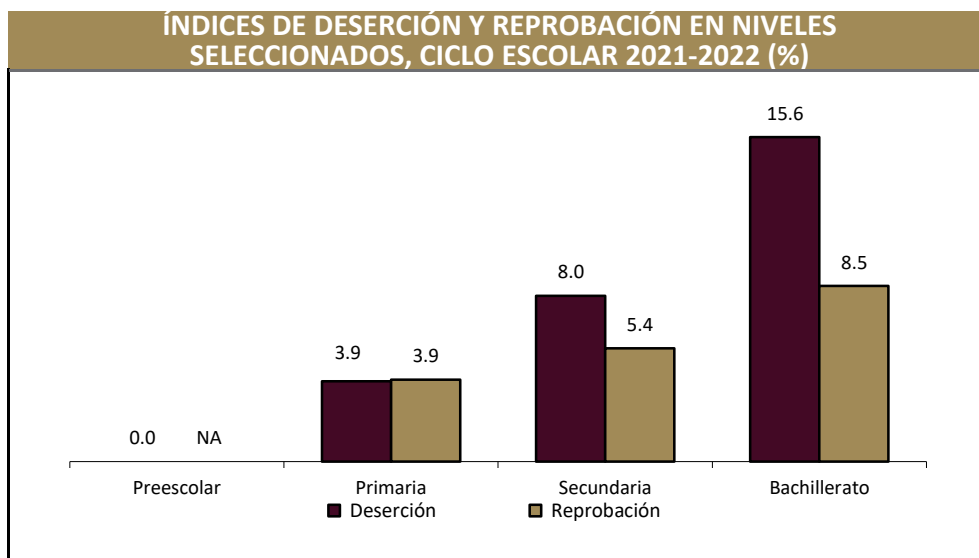
Fuente: DGPE de la SEFIPLAN con base en el INEGI, Censo de Población y Vivienda, 2020.

## 5. DESARROLLO SOCIAL

### CARACTERÍSTICAS DEL SECTOR EDUCATIVO, CICLO ESCOLAR 2021-2022

Nivel educativo	Escuelas	Docentes	Grupos	Alumnos		
				Hombres	Mujeres	Total
<b>Total</b>	<b>147</b>	<b>1,207</b>	<b>989</b>	<b>11,556</b>	<b>11,525</b>	<b>23,081</b>
Educación inicial	1	5	0	5	3	8
Educación especial	3	16	9	97	54	151
Preescolar	43	161	161	1,163	1,136	2,299
Primaria	48	401	401	5,142	4,692	9,834
Secundaria	27	252	188	2,202	2,162	4,364
Profesional técnico	0	0	0	0	0	0
Bachillerato	17	244	139	1,678	1,936	3,614
Técnico superior universitario	0	0	0	0	0	0
Normal	0	0	0	0	0	0
Licenciatura Univ. y Tec.	2	92	0	750	617	1,367
Posgrado Univ. y Tec.	0	0	0	9	8	17
Educación para adultos	3	12	0	69	139	208
Formación para el trabajo	3	24	91	441	778	1,219

Fuente: DGPE con base en la SEV, Información Estadística del Sistema Educativo Estatal, 2022.



Fuente: DGPE con base en la SEV, Información Estadística del Sistema Educativo Estatal, 2022.

#### ANALFABETISMO, 2020

Indicador	Valor
Población de 6 a 14 años que sabe leer y escribir	89.1%
Población del 15 años y más	54,615
Población de 15 años y más analfabeta	3,763
Tasa de analfabetismo	6.9%

Fuente: DGPE de la SEFIPLAN con base en el INEGI, Censo Nacional de Población y Vivienda, 2020.

#### EDUCANDOS ALFABETIZADOS, ALFABETIZADORES, BIBLIOTECAS PÚBLICAS Y BECAS, 2021

Indicador	Valor
Educandos alfabetizados	20
Alfabetizadores	21
Bibliotecas a/	6
Becas otorgadas b/	573

a/ Se refiere a las ubicadas en los centros de educación básica y media superior, y superior.

b/ Se refieren a todos los niveles escolares en 2019.

Fuente: DGPE de la SEFIPLAN con base en el INEGI, IEGEMC, 2022.

#### CARACTERÍSTICAS DEL SECTOR SALUD, 2021

Institución	Unidades de consulta externa	Consultas externas otorgadas	Hospitales		Médicos a/
			General	Especialidad	
<b>Total</b>	<b>9</b>	<b>68,182</b>	<b>1</b>	<b>0</b>	<b>66</b>
IMSS	1	####	0	0	14
ISSSTE	ND	ND	ND	ND	ND
PEMEX	0	0	0	0	0
SEDENA	1	####	0	0	ND
SEMAR	0	0	0	0	0
IMSS-BIENESTAR	3	####	0	0	ND
SS	4	0	1	0	52

a/ Comprende: médicos generales, especialistas, residentes, pasantes, odontólogos y en otras labores.

Fuente: DGPE de la SEFIPLAN con base en el INEGI, IEGEMC, 2022.

### ATENCIÓN MÉDICA, 2021

Indicador	Valor
Médicos por cada 1,000 habitantes a/	1.2
Población derechohabiente b/	29,993
Población usuaria de los servicios médicos c/	86,723
Afiliados al Seguro Popular d/	ND
Consultas externas otorgadas por el Seguro Popular d/	11,192

a/ Estimaciones con base en el INEGI, 2020 y 2022.

d/ Se refiere al conjunto de personas que por ley tienen derecho a recibir prestaciones en especie o en dinero por parte de las instituciones de seguridad social. Este grupo comprende a los asegurados directos o cotizantes, pensionados y a los familiares o beneficiarios de ambos.

c/ Se refiere al segmento de población derechohabiente y potencial que hace uso de los servicios institucionales de atención médica, al menos una vez durante el año de referencia.

d/ Se refiere a los afiliados por la Secretaría de Salubridad y Asistencia (SSA) en el Instituto de Salud para el Bienestar (INSABI) por municipio.

**Fuente:** DGPE de la SEFIPLAN con base en el INEGI, Censo de Población y Vivienda 2020; e INEGI, IEGEMC, 2022.

### URBANIZACIÓN, 2021

Indicador	Valor
Fuentes de abastecimiento de agua a/	72
Volumen promedio diario de extracción (miles de metros cúbicos)	9
Plantas potabilizadoras de agua	0
Capacidad instalada (litros por segundo)	0
Volumen suministrado anual de agua potable (millones de metros cúbicos)	0
Sistemas de drenaje y alcantarillado	24
Localidades con el servicio de drenaje y alcantarillado b/	24

a/ Comprende: arroyos, esteros, galerías, lagunas, norias, pozas, presas y ríos, registrados en 2019.

b/ Información referida a la definición de "localidad" utilizada por la fuente que la genera, por lo que no es comparable con la correspondiente a la información censal.

**Fuente:** DGPE de la SEFIPLAN con base en el INEGI, IEGEMC, 2022.

### CARACTERÍSTICAS DE LAS VIVIENDAS, 2020

Indicador	Viviendas	Porcentaje
Viviendas particulares habitadas	19,061	
Con disponibilidad de agua entubada	18,878	98.9
Con disponibilidad de drenaje	18,256	95.7
Con disponibilidad de energía eléctrica	19,012	99.7
Con disponibilidad de sanitario o excusado	18,939	99.3
Con piso de:		
Cemento o firme	12,634	66.2
Tierra	442	2.3
Madera, mosaico y otros recubrimientos	5,984	31.3
Con disposición de bienes y tecnologías de la información y la comunicación		
Automóvil o camioneta	6,260	32.8
Televisor	18,023	94.4
Refrigerador	12,711	66.6
Lavadora	10,661	55.8
Computadora	4,533	23.7
Aparato para oír radio	14,330	75.1
Línea telefónica fija	4,319	22.6
Teléfono celular	16,167	84.7
Internet	7,962	41.7

**Fuente:** DGPE de la SEFIPLAN con base en el INEGI, Censo de Población y Vivienda, 2020.

## POBREZA, 2020

Indicador	Personas	Porcentaje
Población en situación de pobreza	60,966	73.5
Población en situación de pobreza moderada	50,094	60.4
Población en situación de pobreza extrema	10,873	13.1
Población vulnerable por carencia social	12,213	14.7
Población vulnerable por ingreso	4,654	5.6
Población no pobre y no vulnerable	5,093	6.1

**Fuente:** DGPE de la SEFIPLAN con base en el CONEVAL, Medición de pobreza a nivel municipal 2020 y su comparativo con los años 2010 y 2015, 2021.

## ÍNDICE DE REZAGO SOCIAL, 2015 y 2020

Concepto	Valor
2015	
Grado de rezago social	Bajo
Lugar a nivel estatal	159
2020	
Grado de rezago social	Bajo
Lugar a nivel estatal	163

**Fuente:** DGPE de la SEFIPLAN con base en el CONEVAL, ÍRS 2015 y 2020, 2021.

## MARGINACIÓN, 2020

Concepto	Referencia
Grado de marginación	Bajo
Índice de marginación	56.1
Lugar que ocupa en el contexto estatal	184
Lugar que ocupa en el contexto nacional	1,690
Población analfabeta de 15 años o más	6.9%
Población sin primaria completa de 15 años o más	41.1%
Ocupantes en viviendas sin drenaje ni servicio sanitario exclusivo	0.4%
Ocupantes en viviendas sin energía eléctrica	0.6%
Ocupantes en viviendas sin agua entubada	0.9%
Viviendas con algún nivel de hacinamiento	31.7%
Ocupantes en viviendas con piso de tierra	2.4%
Población en localidades con menos de 5 000 habitantes	38.5%
Población ocupada con ingreso de hasta 2 salarios mínimos	83.6%

**Fuente:** DGPE de la SEFIPLAN con base en el CONAPO, Índice de Marginación por Entidad Federativa y Municipio, 2020.

## ÍNDICE DE DESARROLLO HUMANO (IDH), 2010, 2015 y 2020

Índice	2010	2015	2020
<b>Dimensión</b>			
Índice de Desarrollo Humano	0.674	0.690	0.694
Grado de Desarrollo Humano	Medio	Medio	Medio
Subíndice de Salud	0.804	0.805	0.823
Subíndice de Educación	0.540	0.572	0.595
Subíndice de Ingreso	0.704	0.712	0.682

**NOTA:** El Índice de Desarrollo Humano es un indicador compuesto que mide el grado de desarrollo de tres dimensiones esenciales para el bienestar humano: la educación, la salud y los ingresos disponibles. Así cada dimensión conforma un subíndice del IDH que van de 0 a 1, dividido en cuatro niveles: Bajo: menos de 0.55, Medio: entre 0.55 y 0.7, Alto: entre 0.7 y 0.8, y Muy Alto: mayor a 0.8.

**Fuente:** DGPE de la SEFIPLAN con base en el PNUD en México, Informe de Desarrollo Humano Municipal 2010-2020: una década de transformaciones locales en México, 2023.

## ÍNDICE DE DESIGUALDAD DE GÉNERO (IDG) MUNICIPAL, 2020

Indicador	Hombres	Mujeres
<b>Componente</b>		
Índice de Desigualdad Municipal	0.383	
Índice de Empoderamiento	0.485	0.485
Índice de Mercado Laboral	0.758	0.409
Índice de Salud Reproductiva	1.000	0.048

**Nota:** El IDG municipal se calcula por medio de tres componentes que buscan caracterizar las diferencias de oportunidades. Cuanto menor sea su valor, menor desigualdad.

**Fuente:** DGPE de la SEFIPLAN con base en el PNUD en México, Informe de Desarrollo Humano Municipal 2010-2020: una década de transformaciones locales en México, 2023.



## 6. ECONOMÍA

### EMPLEO, 2020

Indicador	Valor
Población de 12 años y más	59,223
Población económicamente activa	34,314
PEA ocupada	33,456
Sector primario	18.9%
Sector secundario	23.5%
Sector terciario	54.8%
No especificado	2.7%
PEA desocupada	858
Población no económicamente activa	24,757
Estudiantes	7,813
Quehaceres del hogar	12,994
Jubilados y pensionados	582
Incapacitados permanentes	1,041
Otro tipo	2,327
Tasa de participación económica	57.9%
Tasa de ocupación	97.5%

Fuente: DGPE de la SEFIPLAN con base en el INEGI, Censo de Población y Vivienda, 2020.

### AGRICULTURA, 2022

Tres principales cultivos	Superficie sembrada (Hectáreas)	Superficie cosechada (Hectáreas)	Volumen (Toneladas)	Valor (Miles de pesos)
<b>Total</b>	<b>17,820.0</b>	<b>17,700.0</b>	<b>61,250.5</b>	<b>545,288.1</b>
Maíz grano	13,812.0	13,812.0	26,263.8	127,309.2
Frijol	1,369.0	1,369.0	1,355.3	23,435.3
Haba grano	1,154.0	1,154.0	2,708.0	22,854.6

NOTA: El total de superficie sembrada, cosechada y el valor de la producción incluyen el resto de cultivos del municipio.

Fuente: DGPE de la SEFIPLAN con base en la SADER, SIAP, 2023.

### GANADERÍA Y AVICULTURA, 2022

Especie	Volumen de producción en pie (Toneladas)	Valor de producción en pie (Miles de pesos)	Volumen de producción de carne en canal (Toneladas)	Valor de producción de carne en canal (Miles de pesos)
<b>Total</b>	<b>NA</b>	<b>24,913.1</b>	<b>NA</b>	<b>1,721,006.3</b>
Bovino	247.8	7,845.3	132.8	8,551.5
Porcino	123.4	4,557.7	32,578.8	1,692,320.0
Ovino	74.4	2,730.5	125.3	9,699.0
Caprino	174.6	5,852.7	88.6	6,424.4
Ave a/	122.7	3,423.5	95.0	3,469.9
Guajolotes	11.1	503.4	7.8	541.6

**Superficie dedicada a la ganadería (Hectáreas) b/**

**36,652.0**

a/ Comprende pollos de engorda, progenitora pesada y reproductora pesada.

b/ Corresponde al año 2017.

Fuente: DGPE de la SEFIPLAN con base en el INEGI, Anuario Estadístico y Geográfico, 2018; y la SADER, SIAP, 2023.

## PRINCIPALES CARACTERÍSTICAS DE LAS UNIDADES ECONÓMICAS, 2018

Indicador	Valor
Unidades económicas	4,487
Personal ocupado total	12,155
Personal ocupado dependiente de la razón social total	10,898
Personal ocupado dependiente de la razón social remunerado	5,480
Personal ocupado no dependiente de la razón social	1,257
Total de remuneraciones (miles de pesos)	401,906
Producción bruta total (miles de pesos)	7,437,252
Consumo intermedio (miles de pesos)	3,452,697
Valor agregado censal bruto (miles de pesos)	3,984,555
Formación bruta de capital fijo (miles de pesos)	206,612
Variación total de existencias (miles de pesos)	-9,498
Total de activos fijos (miles de pesos)	2,071,064

Fuente: DGPE de la SEFIPLAN con base en el INEGI, Censos Económicos, 2019.

## 7. COMUNICACIONES Y TRANSPORTES

## RED CARRETERA, 2021

Tipo	Longitud (Kilómetros)
<b>Total en el municipio</b>	<b>150.2</b>
Troncal federal pavimentada	62.5
Alimentadoras estatales pavimentadas	36.5
Alimentadoras estatales revestidas	0.0
Caminos rurales pavimentados	12.7
Caminos rurales revestidos	38.5

**NOTA:** El total puede no coincidir con el desglose ya que incluye alimentadoras estatales de terracería y caminos rurales de terracería.

Fuente: DGPE de la SEFIPLAN con base en el INEGI, IEGEMC, 2022.

## VEHÍCULOS DE MOTOR, 2021

Tipo	Tipo de servicio			Total
	Oficial	Público	Particular	
Automóviles	0	317	7,350	7,667
Camiones de pasajeros	0	4	24	28
Camiones y camionetas para carga	0	35	6,507	6,542
Motocicletas	0	NA	408	408

Fuente: DGPE de la SEFIPLAN con base en el INEGI, IEGEMC, 2022.

**ACCIDENTES DE TRÁNSITO TERRESTRE, 2021**

<b>Tipo</b>	<b>Número</b>
<b>Total</b>	<b>29.0</b>
Colisiones	
Con vehículo automotor	15.0
Con motocicleta	9.0
Con peatón	1.0
Con objeto fijo	2.0
Otro a/	2.0

**NOTA:** Comprende sólo lo registrado en zonas urbanas y suburbanas.

a/ Comprende: colisión con animal, volcadura, caída de pasajero, salida del camino, incendio, colisión con ferrocarril, colisión con ciclista y otro.

**Fuente:** DGPE de la SEFIPLAN con base en el INEGI, IEGEMC, 2022.

**AEROPUERTOS Y AERÓDROMOS, 2021**

<b>Concepto</b>	<b>Número</b>
<b>Aeropuertos a/</b>	<b>0</b>
Nacionales	0
Internacionales	0
Aeródromos	0

a/ Comprende los aeropuertos administrados por Aeropuertos y Servicios Auxiliares (ASA), Grupo Aeroportuario de Sureste (ASUR), Gobierno del Estado y Municipal.

**Fuente:** DGPE de la SEFIPLAN con base en el INEGI, IEGEMC, 2022.

**SUSCRIPCIONES A LÍNEAS DE TELEFONÍA FIJA, 2021**

<b>Suscripciones</b>	<b>Número</b>
<b>Total</b>	<b>12,899</b>
Residenciales	11,670
No residenciales	1,229

**Fuente:** DGPE de la SEFIPLAN con base en el INEGI, IEGEMC, 2022.

**PUNTOS DE SERVICIO POSTAL, 2021**

<b>Concepto</b>	<b>Total</b>
Puntos de servicio postal	7
Personal ocupado	6
Correspondencia expedida (Miles de piezas)	18
Correspondencia recibida (Miles de piezas)	121

**NOTA:** Existen municipios que reportan oficinas postales sin personal ocupado debido a que se trata de agencias o expendios propiedad de terceros, cuyo personal no pertenece a Correos de México.

**Fuente:** DGPE de la SEFIPLAN con base en el INEGI, IEGEMC, 2022.

## 8. FINANZAS PÚBLICAS

### EVOLUCIÓN DE LOS INGRESOS EJERCIDOS, 2017-2021 (MILES DE PESOS)

Indicador	2017	2018	2019	2020 a/	2021 a/
<b>Total</b>	<b>173,911</b>	<b>134,241</b>	<b>225,767</b>	<b>236,644</b>	<b>202,496</b>
Impuestos	6,314	7,631	9,252	8,678	6,900
Predial	0	3,025	3,317	3,713	4,340
Traslado de dominio de bienes inmueble	0	1,119	1,934	2,151	1,406
Otros b/	6	3	4,001	2,813	1,153
Derechos	7,056	6,151	19,742	6,704	7,538
Productos	1,653	2,761	1,957	17,053	18,393
Aprovechamientos	313	297	788	1,946	1,127
Contribuciones de mejoras	0	0	4	0	0
Participaciones	35,681	31,979	40,529	42,952	42,030
Participaciones federales	35,681	31,979	40,529	42,952	42,030
Participaciones estatales	NA	NA	NA	NA	NA
Aportaciones federales y estatales	122,895	85,422	153,495	135,422	125,112
Aportaciones del Ramo general 33	81,234	74,753	100,567	105,552	107,521
FISM	0	0	51,476	55,075	54,367
FORTAMUNDF	0	0	49,090	50,477	53,154
Otros ingresos c/	0	0	0	23,890	0

a/ Se refiere a la Ley de Ingresos y a los acuerdos de distribución de los recursos del Ramo 33.

b/ Comprende los impuestos sobre los ingresos, accesorios, contribución adicional sobre ingresos municipales e impuestos de ejercicios.

c/ Comprende por cuenta de terceros, financiamiento, disponibilidad inicial y "otros ingresos".

**Fuente:** DGPE de la SEFIPLAN con base en el INEGI, Estadística de Finanzas Públicas Estatales y Municipales, 2023; Gaceta Oficial del Estado de Veracruz; Leyes de Ingresos, 2022, y Acuerdos de distribución de los recursos del Ramo 33, 2022.

### EVOLUCIÓN DE LOS EGRESOS EJERCIDOS, 2018-2021 (MILES DE PESOS)

Indicador	2018	2019	2020	2021
<b>Total</b>	<b>237,778</b>	<b>225,767</b>	<b>236,644</b>	<b>202,496</b>
Servicios personales	49,885	53,913	58,494	57,852
Materiales y suministros	8,463	12,005	15,257	16,883
Servicios generales	30,836	36,119	29,694	30,774
Transferencias, asignaciones, subsidios y otras ayudas	4,122	36,119	6,012	2,915
Bienes muebles, inmuebles e intangibles	2,937	4,463	2,092	338
Inversión pública	132,871	104,463	69,496	78,510
Otros egresos a/	0	0	36,336	0
Deuda pública	3,321	3,504	19,263	15,224

a/ Comprende: inversión financiera, aplicación de recursos federales y estatales, por cuenta de terceros, disponibilidad final y "otros egresos".

**Fuente:** DGPE de la SEFIPLAN con base en el INEGI, Estadísticas de Finanzas Públicas Estatales y Municipales, 2023; Gaceta Oficial del Estado de Veracruz; Leyes de Ingresos, 2022, y Acuerdos de distribución de los recursos del Ramo 33, 2022.

## SIGLAS Y GLOSARIO

### SIGLAS

CEIEG Veracruz	Comité Estatal de Información Estadística y Geográfica del Estado de Veracruz de Ignacio de la Llave.
CM	Cuadernillo Municipal.
CONAPO	Consejo Nacional de Población.
CONEVAL	Consejo Nacional de Evaluación de la Política de Desarrollo Social.
DGPE	Dirección General de Planeación y Evaluación; de la Subsecretaría de Planeación de la SEFIPLAN.
FISM	Fondo de Aportaciones para la Infraestructura Social Municipal.
FORTAMUNDF	Fondo de Aportaciones para el Fortalecimiento de los Municipios.
IEGEMC	Información Estadística y Geográfica de los Estados para México en Cifras.
IMSS	Instituto Mexicano del Seguro Social.
INEGI	Instituto Nacional de Estadística y Geografía.
ISSSTE	Instituto de Seguridad y Servicios Sociales de los Trabajadores del Estado.
NA	No aplicable.
ND	No disponible.
NS	No significativo.
P/	Cifras preliminares.
PEMEX	Petróleos Mexicanos.
PNUD	Programa de las Naciones Unidas para el Desarrollo.
SADER	Secretaría de Agricultura y Desarrollo Rural.
SEDENA	Secretaría de la Defensa Nacional.
SEFIPLAN	Secretaría de Finanzas y Planeación del Gobierno de Veracruz de Ignacio de la Llave.
SEMAR	Secretaría de Marina
SEV	Secretaría de Educación del Gobierno de Veracruz de Ignacio de la Llave.
SIAP	Servicio de Información Agroalimentaria y Pesquera.
SS	Secretaría de Salud del Gobierno del Estado de Veracruz de Ignacio de la Llave.

### GLOSARIO

**Edad mediana.** Medida que divide a la población en dos grupos numericamente iguales de acuerdo a su edad. La mitad de los casos quedan por debajo de la mediana y la mitad por encima.

**Índice de deserción.** Número de alumnos que abandonan la escuela entre ciclos consecutivos antes de concluir el nivel educativo, por cada cien alumnos matriculados al inicio de cursos del nivel educativo.

**Índice de marginación.** Medida sintética de cuatro dimensiones y nueve formas (indicadores) de exclusión, que mide a la población que no participa del disfrute de bienes y servicios esenciales para el desarrollo de sus capacidades básicas.

**Índice de masculinidad.** Relación del número de hombres por cada 100 mujeres.

**Índice de reprobiación.** Número de alumnos que no aprobaron un determinado grado, por cada cien matriculados en el mismo, al final del ciclo escolar.

**Índice rezago social.** Es una medida ponderada que resumen cuatro indicadores de carencias sociales (educación, salud, servicios básicos y espacios en la vivienda) en un solo índice que tiene como finalidad ordenar a las unidades de observación según sus carencias sociales.

**No pobres y no vulnerables:** Aquella población cuyo ingreso es superior a la línea de bienestar y que no tiene ninguna de las carencias sociales que se utilizan en la medición de la pobreza.

**Pobreza:** Una persona se encuentra en situación de pobreza cuando tiene al menos una carencia social (en los seis indicadores de rezago educativo, acceso a servicios de salud, acceso a la seguridad social, calidad y espacios de la vivienda, servicios básicos en la vivienda y acceso a la alimentación) y su ingreso es insuficiente para adquirir los bienes y servicios que requiere para satisfacer sus necesidades alimentarias y no alimentarias.

**Población Económicamente Activa (PEA):** Es aquella comprende a las personas de 12 años y más que tuvieron vínculo con la actividad económica (población ocupada) o que lo buscaron (población desocupada) en la semana de referencia del Censo 2010.

**Pobreza extrema:** Una persona se encuentra en situación de pobreza extrema cuando tiene tres o más carencias, de seis posibles, dentro del Índice de Privación Social y que, además, se encuentra por debajo de la línea de bienestar mínimo. Las personas en esta situación disponen de un ingreso tan bajo que, aun si lo dedicase por completo a la adquisición de alimentos, no podría adquirir los nutrientes necesarios para tener una vida sana.

**Pobreza moderada:** Es aquella persona que siendo pobre, no es pobre extrema. La incidencia de pobreza moderada se obtiene al calcular la diferencia entre la incidencia de la población en pobreza menos la de la población en pobreza extrema.

**Tasa de ocupación:** Es el porcentaje que representa la población ocupada respecto a la población económicamente activa.

**Tasa de participación económica:** Es el porcentaje que representa la población económicamente activa respecto a la población de 12 años y más.

**Vulnerables por carencias sociales:** Aquella población que presenta una o más carencias sociales, pero cuyo ingreso es superior a la línea de bienestar.

**Vulnerables por Ingresos:** Aquella población que no presenta carencias sociales pero cuyo ingreso es inferior o igual a la línea de bienestar.