



**VERACRUZ**  
GOBIERNO  
DEL ESTADO



**SEFIPLAN**  
Secretaría de Finanzas  
y Planeación



Comité Estatal de Información  
Estadística y Geográfica de Veracruz

Sistema de Información Estadística y Geográfica del Estado  
de Veracruz de Ignacio de la Llave (SIEGVER)

## CUADERNILLOS MUNICIPALES

*Edición 2023*

# Puente Nacional

### Contenido

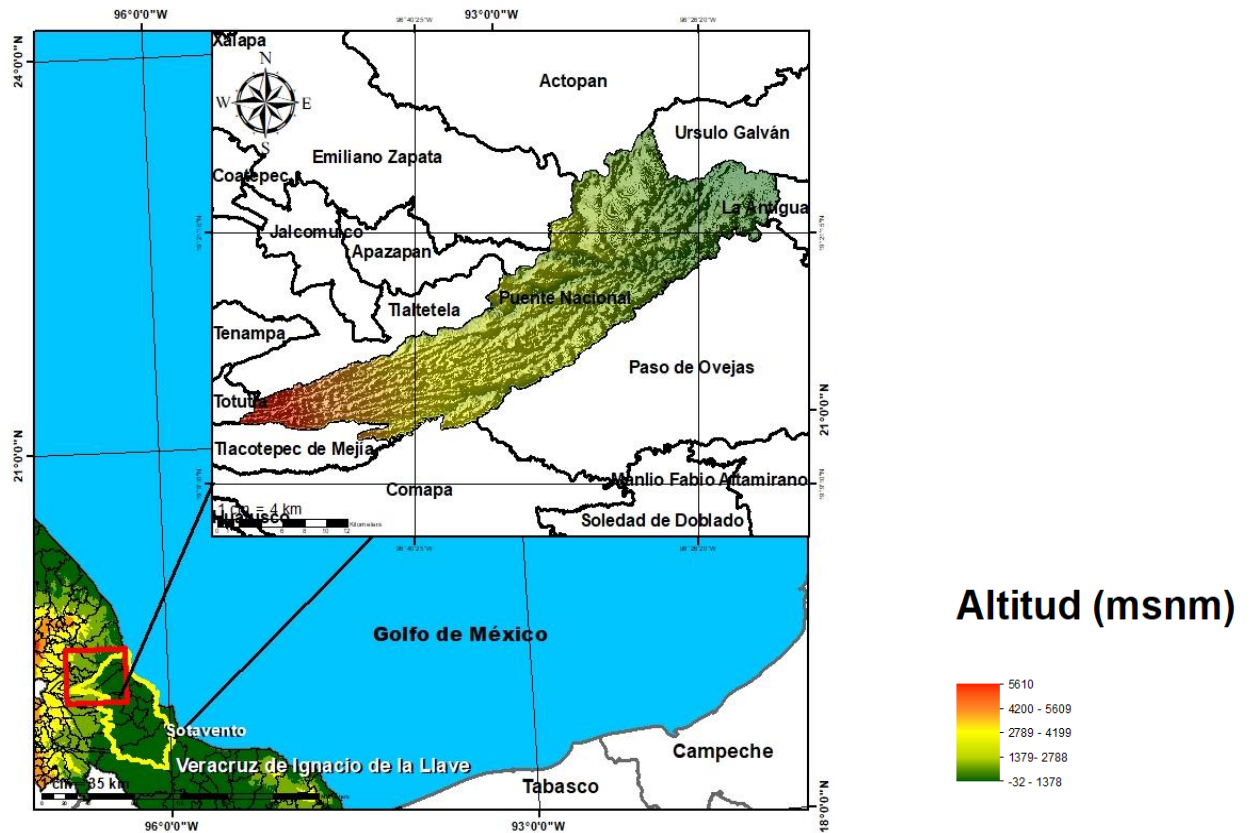
	Página
1. Geografía	2
2. Medio Ambiente	3
3. Gobierno	3
4. Demografía	4
5. Desarrollo social	5
6. Economía	9
7. Comunicaciones y transportes	10
8. Finanzas públicas	12

**Subsecretaría de Planeación**

**Dirección General de Planeación y Evaluación**



# 1. GEOGRAFÍA



Fuente: DGPE de la SEFIPLAN con base en el INEGI, Marco Geoestadístico, 2021.

## UBICACIÓN

Entre los paralelos 19° 11' y 19° 26' de latitud norte; los meridianos 96° 22' y 96° 49' de longitud oeste; altitud entre 100 y 800 m.

## LÍMITES

Colinda al norte con los municipios de Tlaltetela, Apazapan, Emiliano Zapata, Actopan y Ursulo Galván; al este con los municipios de Ursulo Galván, La Antigua y Paso de Ovejas; al sur con los municipios de Paso de Ovejas, Comapa y Tlacotepec de Mejía; al oeste con los municipios de Tlacotepec de Mejía, Totutla y Tlaltetela.

## CLIMA

Cálido subhúmedo con lluvias en verano, de humedad media (61%), cálido subhúmedo con lluvias en verano, de menor humedad (35%) y cálido subhúmedo con lluvias en verano, de mayor humedad (4%).

Rango de temperatura  
Rango de precipitación

20 – 26°C  
900 – 1 600 mm

Fuente: DGPE de la SEFIPLAN con base en el INEGI, Prontuario de Información Geográfica Municipal de los Estados Unidos Mexicanos, 2010.

## DATOS GEOGRÁFICOS

Indicador	Valor
Cabecera municipal	Puente Nacional
Localidades en 2020	71
Urbanas	1
Rurales	70
Superficie	384.1 km <sup>2</sup>
Porcentaje del territorio estatal	0.5%
Densidad poblacional en 2020	61.3 hab/km <sup>2</sup>

**Fuente:** DGPE de la SEFIPLAN con base en el INEGI, Censo de Población y Vivienda 2020; e INEGI, Marco Geoestadístico, 2021.

## 2. MEDIO AMBIENTE

## USO DE SUELO Y VEGETACIÓN, 2018

Tipo de superficie	Superficie (Km <sup>2</sup> )
Superficie continental	384.1
Agricultura	274.4
Pastizal	0.0
Pastizal CULTIVADO	81.7
Bosque	0.0
Selva	0.0
Matorral xerófilo	0.0
Otros tipos de vegetación	0.0
Vegetación secundaria	24.8
Áreas sin vegetación	0.0
Cuerpos de agua	0.0
Áreas urbanas	3.2

**NOTA:** La información se elaboró por el INEGI en el periodo de 2017 – 2021 y se derivó con base en la información de la serie VI (2016). La última actualización en el CM correspondía a 2005 (serie III) de ahí la pertinencia y relevancia de su actualización en la edición 2023.

**Fuente:** DGPE de la SEFIPLAN con base en el INEGI, Uso del Suelo y Vegetación serie VII, base 2018; e INEGI, Marco Geoestadístico, 2021.

## 3. GOBIERNO

## GOBIERNO, 2023

Presidente(a) municipal 2022-2025	Roberto Montiel Montiel
Partido o coalición	Coalición Juntos Haremos Historia en Veracruz (PVEM)
Dirección municipal	Domicilio Conocido, Zona Centro, C.P. 91658
Teléfono	(296) 966-0168, 966-0188, 966-0169
Página web	<u>0</u>
Distrito electoral local	13 Emiliano Zapata
Representante	Dip. Luis Antonio Luna Rosales (MORENA)
Distrito electoral federal	VIII Xalapa
Representante	VIII. Dip. Claudia Tello Espinosa (MORENA)

**Fuente:** DGPE de la SEFIPLAN con base en la Cámara de Diputados, LXV Legislatura, Listado de Diputados por Estado, 2023; INE, Descriptivo de la Distribución Federal, Veracruz, 2017.

**ÍNDICE DE CAPACIDADES FUNCIONALES MUNICIPALES (ICFM), 2016 y 2018**

Índice	2016	2018
Subíndice		
Capacidades Funcionales Municipales (ICFM)	0.363	0.306
Capacidades para involucrar actores relevantes	0.000	0.100
Capacidades para diagnosticar	1.000	0.100
Capacidades para formular políticas y estrategias	0.200	0.875
Capacidades para presupuestar, gestionar e implementar	1.000	0.311
Capacidades para evaluar	0.200	0.200

**NOTA:** El Índice de Capacidades Funcionales Municipales (ICFM) es un indicador compuesto que mide el grado de desarrollo de cinco competencias en las administraciones públicas municipales. Cada uno de los rubros define un subíndice que va de 0 a 1, donde el valor más alto significa mejores destrezas.

**Fuente:** DGPE de la SEFIPLAN con base en el PNUD en México, Informe de Desarrollo Humano Municipal 2010-2020: una década de transformaciones locales en México, 2023.

**4. DEMOGRAFÍA****EVOLUCIÓN DE LA POBLACIÓN, 1995-2020**

Año	Total	Hombres	Mujeres	Proporción Estatal (%)
2020	23,544	11,493	12,051	0.29
2015	22,454	10,978	11,476	0.28
2010	21,603	10,628	10,975	0.28
2005	20,148	9,811	10,337	0.28
2000	18,999	9,360	9,639	0.27
1995	19,341	9,759	9,582	0.29

**Fuente:** DGPE de la SEFIPLAN con base en el INEGI: Censos y Conteos de Población y Vivienda, 1995 a 2020. y Encuesta Intercensal, 2015.

**TASA DE CRECIMIENTO MEDIA**

Periodo	Tasa (%)
2015-2020	0.95
2010-2015	0.82
2005-2010	1.51
2000-2005	1.04

**Fuente:** DGPE de la SEFIPLAN, estimaciones con base en el INEGI: Censos y Conteos de Población y Vivienda, 1995 a 2020; y Encuesta Intercensal, 2015.

**HABITANTES EN PRINCIPALES LOCALIDADES, 2020**

Localidad	Habitantes
Cabezas	6,913
Chichicaxtle	2,009
Casa Blanca	1,767
El Palmar	1,124
Tamarindo	891
Resto de localidades	10,840

**Fuente:** DGPE de la SEFIPLAN con base en el INEGI, Censo de Población y Vivienda, 2020.

**POBLACIÓN POR TAMAÑO DE LOCALIDAD, 2020**

Ámbito Tamaño	Habitantes
Rural	16,631
Menos de 500 habitantes	6,699
500 a 2,499 habitantes	9,932
Urbano	6,913
2,500 a 14,999 habitantes	6,913
15,000 y más habitantes	0

**Fuente:** DGPE de la SEFIPLAN con base en el INEGI, Censo de Población y Vivienda, 2020.

**ESTADÍSTICAS VITALES, 2020**

Indicador	Valor
Nacimientos	265
Defunciones generales	223
Defunciones infantiles a/	4
Matrimonios	61
Divorcios	12

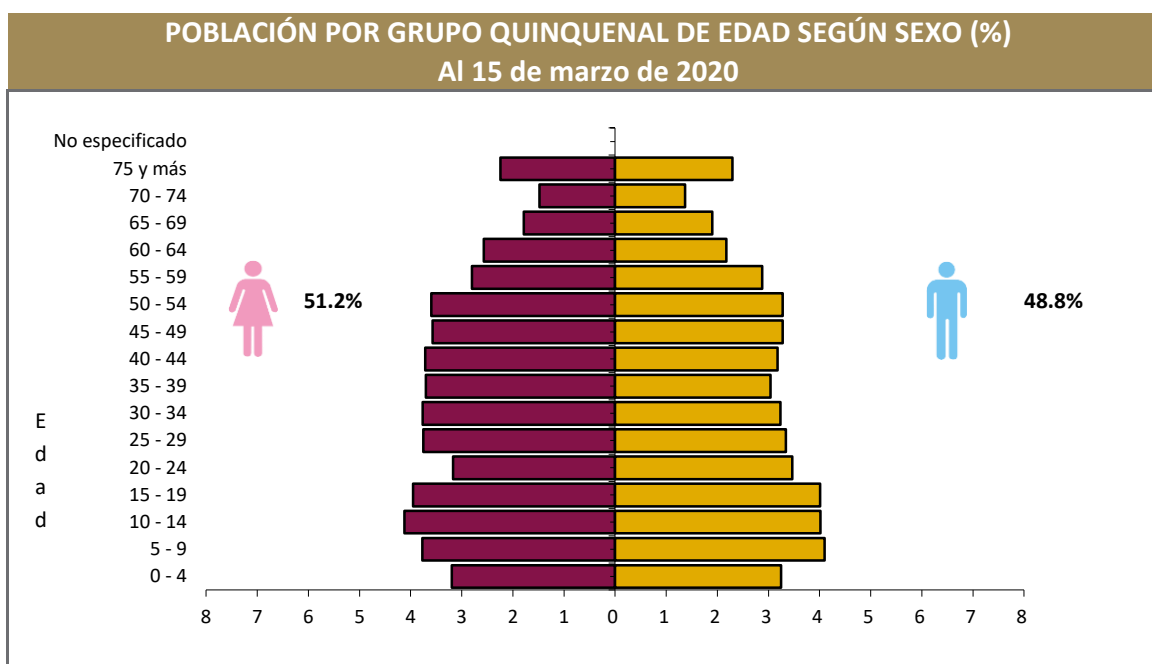
a/ Se refiere a menores de un año.

**Fuente:** DGPE de la SEFIPLAN con base en el INEGI, IEGEMC, 2021.

**RAZÓN DE MASCULINIDAD Y EDAD MEDIANA, 2020**

Indicador	Valor
Índice de masculinidad	95.4
Edad mediana (años)	34
Hombres	33
Mujeres	34

**Fuente:** DGPE de la SEFIPLAN con base en el INEGI, Censo de Población y Vivienda, 2020.



Fuente: DGPE de la SEFIPLAN con base en el INEGI, Censo de Población y Vivienda, 2020.

### POBLACIÓN POR GRUPOS DE EDAD, 2020

Grupo de edad	Habitantes
Infantil (0-14 años)	5,286
Joven y adulta (15-64 años)	15,650
Tercera edad (65 años y más)	2,608

**NOTA:** Excluye a la población que no especificó su edad, por lo que la suma puede no coincidir con el total de población expresado en el cuadro de la evolución de la población.

**Fuente:** DGPE de la SEFIPLAN con base en el INEGI, Censo de Población y Vivienda, 2020.

### POBLACIÓN INDÍGENA, 2020

Indicador	Valor
Población en hogares indígenas a/	129
Población de 3 años o más hablante de lengua indígena	
Total	86
Hombres	64
Mujeres	22
Población de 3 años y más que habla lengua indígena	0.38%
Hablantes de lengua indígena que no hablan español	2.33%
Lengua principal	No especificado

a/ Se refiere a la población en hogares donde el jefe (a) o su cónyuge habla alguna lengua

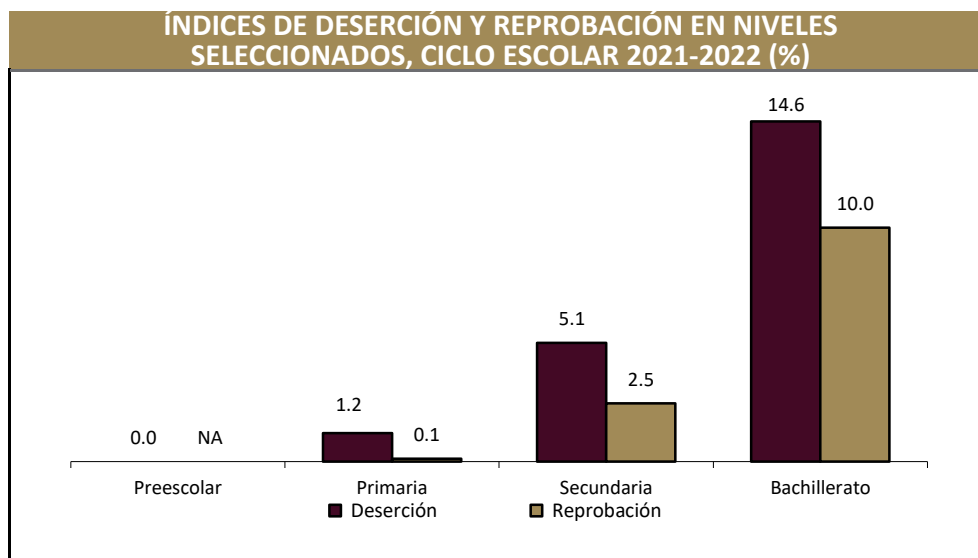
**Fuente:** DGPE de la SEFIPLAN con base en el INEGI, Censo de Población y Vivienda, 2020.

## 5. DESARROLLO SOCIAL

### CARACTERÍSTICAS DEL SECTOR EDUCATIVO, CICLO ESCOLAR 2021-2022

Nivel educativo	Escuelas	Docentes	Grupos	Alumnos		
				Hombres	Mujeres	Total
<b>Total</b>	<b>72</b>	<b>205</b>	<b>198</b>	<b>1,461</b>	<b>1,450</b>	<b>2,911</b>
Educación inicial	0	0	0	0	0	0
Educación especial	1	5	0	26	14	40
Preescolar	25	41	41	226	193	419
Primaria	29	101	101	839	774	1,613
Secundaria	13	37	41	286	271	557
Profesional técnico	0	0	0	0	0	0
Bachillerato	3	13	9	72	89	161
Técnico superior universitario	0	0	0	0	0	0
Normal	0	0	0	0	0	0
Licenciatura Univ. y Tec.	0	0	0	0	0	0
Posgrado Univ. y Tec.	0	0	0	0	0	0
Educación para adultos	0	0	0	0	0	0
Formación para el trabajo	1	8	6	12	109	121

Fuente: DGPE con base en la SEV, Información Estadística del Sistema Educativo Estatal, 2022.



Fuente: DGPE con base en la SEV, Información Estadística del Sistema Educativo Estatal, 2022.

#### ANALFABETISMO, 2020

Indicador	Valor
Población de 6 a 14 años que sabe leer y escribir	88.8%
Población del 15 años y más	18,258
Población de 15 años y más analfabeta	1,255
Tasa de analfabetismo	6.9%

Fuente: DGPE de la SEFIPLAN con base en el INEGI, Censo Nacional de Población y Vivienda, 2020.

#### EDUCANDOS ALFABETIZADOS, ALFABETIZADORES, BIBLIOTECAS PÚBLICAS Y BECAS, 2021

Indicador	Valor
Educandos alfabetizados	1
Alfabetizadores	2
Bibliotecas a/	4
Becas otorgadas b/	95

a/ Se refiere a las ubicadas en los centros de educación básica y media superior, y superior.

b/ Se refieren a todos los niveles escolares en 2019.

Fuente: DGPE de la SEFIPLAN con base en el INEGI, IEGEMC, 2022.

#### CARACTERÍSTICAS DEL SECTOR SALUD, 2021

Institución	Unidades de consulta externa	Consultas externas otorgadas	Hospitales		Médicos a/
			General	Especialidad	
<b>Total</b>	<b>3</b>	<b>12,197</b>	<b>0</b>	<b>0</b>	<b>6</b>
IMSS	0	0	0	0	0
ISSSTE	ND	ND	ND	ND	ND
PEMEX	0	0	0	0	0
SEDENA	0	0	0	0	0
SEMAR	0	0	0	0	0
IMSS-BIENESTAR	1	####	0	0	ND
SS	2	0	0	0	6

a/ Comprende: médicos generales, especialistas, residentes, pasantes, odontólogos y en otras labores.

Fuente: DGPE de la SEFIPLAN con base en el INEGI, IEGEMC, 2022.

### ATENCIÓN MÉDICA, 2021

Indicador	Valor
Médicos por cada 1,000 habitantes a/	3.9
Población derechohabiente b/	521
Población usuaria de los servicios médicos c/	17,011
Afiliados al Seguro Popular d/	ND
Consultas externas otorgadas por el Seguro Popular d/	1,536

a/ Estimaciones con base en el INEGI, 2020 y 2022.

d/ Se refiere al conjunto de personas que por ley tienen derecho a recibir prestaciones en especie o en dinero por parte de las instituciones de seguridad social. Este grupo comprende a los asegurados directos o cotizantes, pensionados y a los familiares o beneficiarios de ambos.

c/ Se refiere al segmento de población derechohabiente y potencial que hace uso de los servicios institucionales de atención médica, al menos una vez durante el año de referencia.

d/ Se refiere a los afiliados por la Secretaría de Salubridad y Asistencia (SSA) en el Instituto de Salud para el Bienestar (INSABI) por municipio.

**Fuente:** DGPE de la SEFIPLAN con base en el INEGI, Censo de Población y Vivienda 2020; e INEGI, IEGEMC, 2022.

### URBANIZACIÓN, 2021

Indicador	Valor
Fuentes de abastecimiento de agua a/	70
Volumen promedio diario de extracción (miles de metros cúbicos)	3
Plantas potabilizadoras de agua	0
Capacidad instalada (litros por segundo)	0
Volumen suministrado anual de agua potable (millones de metros cúbicos)	0
Sistemas de drenaje y alcantarillado	6
Localidades con el servicio de drenaje y alcantarillado b/	7

a/ Comprende: arroyos, esteros, galerías, lagunas, norias, pozas, presas y ríos, registrados en 2019.

b/ Información referida a la definición de "localidad" utilizada por la fuente que la genera, por lo que no es comparable con la correspondiente a la información censal.

**Fuente:** DGPE de la SEFIPLAN con base en el INEGI, IEGEMC, 2022.

### CARACTERÍSTICAS DE LAS VIVIENDAS, 2020

Indicador	Viviendas	Porcentaje
Viviendas particulares habitadas	7,509	
Con disponibilidad de agua entubada	7,340	97.4
Con disponibilidad de drenaje	7,077	97.0
Con disponibilidad de energía eléctrica	7,223	99.0
Con disponibilidad de sanitario o excusado	7,092	97.2
Con piso de:		
Cemento o firme	4,405	58.5
Tierra	240	3.2
Madera, mosaico y otros recubrimientos	2,863	38.0
Con disposición de bienes y tecnologías de la información y la comunicación		
Automóvil o camioneta	2,612	34.7
Televisor	6,814	90.4
Refrigerador	6,602	87.6
Lavadora	5,232	69.4
Computadora	1,680	22.3
Aparato para oír radio	5,033	66.8
Línea telefónica fija	1,923	25.5
Teléfono celular	6,023	79.9
Internet	2,942	39.0

**Fuente:** DGPE de la SEFIPLAN con base en el INEGI, Censo de Población y Vivienda, 2020.

## POBREZA, 2020

Indicador	Personas	Porcentaje
Población en situación de pobreza	12,866	54.2
Población en situación de pobreza moderada	10,860	45.8
Población en situación de pobreza extrema	2,007	8.5
Población vulnerable por carencia social	6,397	27.0
Población vulnerable por ingreso	1,554	6.6
Población no pobre y no vulnerable	2,900	12.2

**Fuente:** DGPE de la SEFIPLAN con base en el CONEVAL, Medición de pobreza a nivel municipal 2020 y su comparativo con los años 2010 y 2015, 2021.

## ÍNDICE DE REZAGO SOCIAL, 2015 y 2020

Concepto	Valor
2015	
Grado de rezago social	Bajo
Lugar a nivel estatal	190
2020	
Grado de rezago social	Bajo
Lugar a nivel estatal	180

**Fuente:** DGPE de la SEFIPLAN con base en el CONEVAL, ÍRS 2015 y 2020, 2021.

## MARGINACIÓN, 2020

Concepto	Referencia
Grado de marginación	Bajo
Índice de marginación	55.6
Lugar que ocupa en el contexto estatal	172
Lugar que ocupa en el contexto nacional	1,570
Población analfabeta de 15 años o más	6.9%
Población sin primaria completa de 15 años o más	44.6%
Ocupantes en viviendas sin drenaje ni servicio sanitario exclusivo	2.9%
Ocupantes en viviendas sin energía eléctrica	0.6%
Ocupantes en viviendas sin agua entubada	1.9%
Viviendas con algún nivel de hacinamiento	17.0%
Ocupantes en viviendas con piso de tierra	2.6%
Población en localidades con menos de 5 000 habitantes	70.6%
Población ocupada con ingreso de hasta 2 salarios mínimos	86.7%

**Fuente:** DGPE de la SEFIPLAN con base en el CONAPO, Índice de Marginación por Entidad Federativa y Municipio, 2020.

## ÍNDICE DE DESARROLLO HUMANO (IDH), 2010, 2015 y 2020

Índice	2010	2015	2020
<b>Dimensión</b>			
Índice de Desarrollo Humano	0.670	0.703	0.712
Grado de Desarrollo Humano	Medio	Alto	Alto
Subíndice de Salud	0.803	0.809	0.884
Subíndice de Educación	0.531	0.588	0.589
Subíndice de Ingreso	0.706	0.729	0.693

**NOTA:** El Índice de Desarrollo Humano es un indicador compuesto que mide el grado de desarrollo de tres dimensiones esenciales para el bienestar humano: la educación, la salud y los ingresos disponibles. Así cada dimensión conforma un subíndice del IDH que van de 0 a 1, dividido en cuatro niveles: Bajo: menos de 0.55, Medio: entre 0.55 y 0.7, Alto: entre 0.7 y 0.8, y Muy Alto: mayor a 0.8.

**Fuente:** DGPE de la SEFIPLAN con base en el PNUD en México, Informe de Desarrollo Humano Municipal 2010-2020: una década de transformaciones locales en México, 2023.

## ÍNDICE DE DESIGUALDAD DE GÉNERO (IDG) MUNICIPAL, 2020

Indicador	Hombres	Mujeres
<b>Componente</b>		
Índice de Desigualdad Municipal	0.410	
Índice de Empoderamiento	0.520	0.501
Índice de Mercado Laboral	0.754	0.384
Índice de Salud Reproductiva	1.000	0.042

**Nota:** El IDG municipal se calcula por medio de tres componentes que buscan caracterizar las diferencias de oportunidades. Cuanto menor sea su valor, menor desigualdad.

**Fuente:** DGPE de la SEFIPLAN con base en el PNUD en México, Informe de Desarrollo Humano Municipal 2010-2020: una década de transformaciones locales en México, 2023.



## 6. ECONOMÍA

### EMPLEO, 2020

Indicador	Valor
Población de 12 años y más	19,448
Población económicamente activa	10,949
PEA ocupada	10,705
Sector primario	38.8%
Sector secundario	15.9%
Sector terciario	44.1%
No especificado	1.2%
PEA desocupada	244
Población no económicamente activa	8,382
Estudiantes	2,256
Quehaceres del hogar	4,398
Jubilados y pensionados	597
Incapacitados permanentes	521
Otro tipo	610
Tasa de participación económica	56.3%
Tasa de ocupación	97.8%

Fuente: DGPE de la SEFIPLAN con base en el INEGI, Censo de Población y Vivienda, 2020.

### AGRICULTURA, 2022

Tres principales cultivos	Superficie sembrada (Hectáreas)	Superficie cosechada (Hectáreas)	Volumen (Toneladas)	Valor (Miles de pesos)
<b>Total</b>	<b>10,115.0</b>	<b>10,100.0</b>	<b>424,876.5</b>	<b>431,273.7</b>
Caña de azúcar	4,910.0	4,910.0	405,075.0	329,143.7
Maíz grano	3,998.0	3,998.0	13,456.5	61,288.3
Mango	890.0	890.0	4,077.0	26,208.2

NOTA: El total de superficie sembrada, cosechada y el valor de la producción incluyen el resto de cultivos del municipio.

Fuente: DGPE de la SEFIPLAN con base en la SADER, SIAP, 2023.

### GANADERÍA Y AVICULTURA, 2022

Especie	Volumen de producción en pie (Toneladas)	Valor de producción en pie (Miles de pesos)	Volumen de producción de carne en canal (Toneladas)	Valor de producción de carne en canal (Miles de pesos)
<b>Total</b>	<b>NA</b>	<b>295,559.5</b>	<b>NA</b>	<b>305,174.4</b>
Bovino	2,010.5	65,854.9	1,062.3	70,667.9
Porcino	676.6	22,431.3	117.7	6,470.2
Ovino	31.4	1,152.3	22.6	1,693.5
Caprino	0.0	0.0	0.0	0.0
Ave a/	7,199.2	206,011.0	5,569.8	226,225.0
Guajolotes	2.5	110.1	1.7	117.7

Superficie dedicada a la ganadería (Hectáreas) b/

**11,771.0**

a/ Comprende pollos de engorda, progenitora pesada y reproductora pesada.

b/ Corresponde al año 2017.

Fuente: DGPE de la SEFIPLAN con base en el INEGI, Anuario Estadístico y Geográfico, 2018; y la SADER, SIAP, 2023.

**PRINCIPALES CARACTERÍSTICAS DE LAS UNIDADES ECONÓMICAS, 2018**

<b>Indicador</b>	<b>Valor</b>
Unidades económicas	304
Personal ocupado total	1,136
Personal ocupado dependiente de la razón social total	1,025
Personal ocupado dependiente de la razón social remunerado	637
Personal ocupado no dependiente de la razón social	111
Total de remuneraciones (miles de pesos)	57,381
Producción bruta total (miles de pesos)	359,311
Consumo intermedio (miles de pesos)	83,902
Valor agregado censal bruto (miles de pesos)	275,409
Formación bruta de capital fijo (miles de pesos)	5,225
Variación total de existencias (miles de pesos)	10,464
Total de activos fijos (miles de pesos)	578,094

**Fuente:** DGPE de la SEFIPLAN con base en el INEGI, Censos Económicos, 2019.

**7. COMUNICACIONES Y TRANSPORTES****RED CARRETERA, 2021**

<b>Tipo</b>	<b>Longitud (Kilómetros)</b>
<b>Total en el municipio</b>	<b>166.9</b>
Troncal federal pavimentada	76.4
Alimentadoras estatales pavimentadas	46.7
Alimentadoras estatales revestidas	12.5
Caminos rurales pavimentados	0.0
Caminos rurales revestidos	31.2

**NOTA:** El total puede no coincidir con el desglose ya que incluye alimentadoras estatales de terracería y caminos rurales de terracería.

**Fuente:** DGPE de la SEFIPLAN con base en el INEGI, IEGEMC, 2022.

**VEHÍCULOS DE MOTOR, 2021**

<b>Tipo</b>	<b>Tipo de servicio</b>			<b>Total</b>
	<b>Oficial</b>	<b>Público</b>	<b>Particular</b>	
Automóviles	0	90	2,288	2,378
Camiones de pasajeros	0	3	5	8
Camiones y camionetas para carga	0	4	1,784	1,788
Motocicletas	0	NA	695	695

**Fuente:** DGPE de la SEFIPLAN con base en el INEGI, IEGEMC, 2022.

**ACCIDENTES DE TRÁNSITO TERRESTRE, 2021**

<b>Tipo</b>	<b>Número</b>
<b>Total</b>	<b>1.0</b>
Colisiones	
Con vehículo automotor	0.0
Con motocicleta	0.0
Con peatón	0.0
Con objeto fijo	0.0
Otro a/	1.0

**NOTA:** Comprende sólo lo registrado en zonas urbanas y suburbanas.

a/ Comprende: colisión con animal, volcadura, caída de pasajero, salida del camino, incendio, colisión con ferrocarril, colisión con ciclista y otro.

**Fuente:** DGPE de la SEFIPLAN con base en el INEGI, IEGEMC, 2022.

**AEROPUERTOS Y AERÓDROMOS, 2021**

<b>Concepto</b>	<b>Número</b>
<b>Aeropuertos a/</b>	<b>0</b>
Nacionales	0
Internacionales	0
Aeródromos	0

a/ Comprende los aeropuertos administrados por Aeropuertos y Servicios Auxiliares (ASA), Grupo Aeroportuario de Sureste (ASUR), Gobierno del Estado y Municipal.

**Fuente:** DGPE de la SEFIPLAN con base en el INEGI, IEGEMC, 2022.

**SUSCRIPCIONES A LÍNEAS DE TELEFONÍA FIJA, 2021**

<b>Suscripciones</b>	<b>Número</b>
<b>Total</b>	<b>458</b>
Residenciales	425
No residenciales	33

**Fuente:** DGPE de la SEFIPLAN con base en el INEGI, IEGEMC, 2022.

**PUNTOS DE SERVICIO POSTAL, 2021**

<b>Concepto</b>	<b>Total</b>
Puntos de servicio postal	3
Personal ocupado	0
Correspondencia expedida (Miles de piezas)	0
Correspondencia recibida (Miles de piezas)	0

**NOTA:** Existen municipios que reportan oficinas postales sin personal ocupado debido a que se trata de agencias o expendios propiedad de terceros, cuyo personal no pertenece a Correos de México.

**Fuente:** DGPE de la SEFIPLAN con base en el INEGI, IEGEMC, 2022.

## 8. FINANZAS PÚBLICAS

### EVOLUCIÓN DE LOS INGRESOS EJERCIDOS, 2017-2021 (MILES DE PESOS)

Indicador	2017	2018	2019	2020 a/	2021 a/
<b>Total</b>	<b>56,047</b>	<b>48,158</b>	<b>71,155</b>	<b>71,641</b>	<b>67,056</b>
Impuestos	2,834	3,790	2,968	2,991	3,169
Predial	0	1,799	1,691	1,804	2,377
Traslado de dominio de bienes inmueble	0	325	333	245	383
Otros b/	3	2	944	942	409
Derechos	2,142	3,459	3,573	2,155	2,314
Productos	37	0	928	164	48
Aprovechamientos	1,098	0	20	141	8
Contribuciones de mejoras	0	0	0	0	0
Participaciones	21,368	15,374	25,086	26,126	25,686
Participaciones federales	21,368	15,374	25,086	26,126	25,686
Participaciones estatales	NA	NA	NA	NA	NA
Aportaciones federales y estatales	28,569	25,535	38,580	35,130	35,621
Aportaciones del Ramo general 33	24,706	22,756	32,307	34,159	34,471
FISM	0	0	17,165	18,589	18,309
FORTAMUNDF	0	0	15,142	15,570	16,162
Otros ingresos c/	0	0	0	4,935	0

a/ Se refiere a la Ley de Ingresos y a los acuerdos de distribución de los recursos del Ramo 33.

b/ Comprende los impuestos sobre los ingresos, accesorios, contribución adicional sobre ingresos municipales e impuestos de ejercicios.

c/ Comprende por cuenta de terceros, financiamiento, disponibilidad inicial y "otros ingresos".

**Fuente:** DGPE de la SEFIPLAN con base en el INEGI, Estadística de Finanzas Públicas Estatales y Municipales, 2023; Gaceta Oficial del Estado de Veracruz; Leyes de Ingresos, 2022, y Acuerdos de distribución de los recursos del Ramo 33, 2022.

### EVOLUCIÓN DE LOS EGRESOS EJERCIDOS, 2018-2021 (MILES DE PESOS)

Indicador	2018	2019	2020	2021
<b>Total</b>	<b>59,788</b>	<b>71,155</b>	<b>71,641</b>	<b>66,368</b>
Servicios personales	15,204	16,127	17,978	18,797
Materiales y suministros	8,110	9,619	9,693	9,544
Servicios generales	13,394	14,175	13,074	14,180
Transferencias, asignaciones, subsidios y otras ayudas	2,370	14,175	2,695	2,412
Bienes muebles, inmuebles e intangibles	1,749	270	228	143
Inversión pública	17,250	22,128	20,435	14,924
Otros egresos a/	0	0	4,612	0
Deuda pública	1,710	2,954	2,926	6,367

a/ Comprende: inversión financiera, aplicación de recursos federales y estatales, por cuenta de terceros, disponibilidad final y "otros egresos".

**Fuente:** DGPE de la SEFIPLAN con base en el INEGI, Estadísticas de Finanzas Públicas Estatales y Municipales, 2023; Gaceta Oficial del Estado de Veracruz; Leyes de Ingresos, 2022, y Acuerdos de distribución de los recursos del Ramo 33, 2022.

## SIGLAS Y GLOSARIO

### SIGLAS

CEIEG Veracruz	Comité Estatal de Información Estadística y Geográfica del Estado de Veracruz de Ignacio de la Llave.
CM	Cuadernillo Municipal.
CONAPO	Consejo Nacional de Población.
CONEVAl	Consejo Nacional de Evaluación de la Política de Desarrollo Social.
DGPE	Dirección General de Planeación y Evaluación; de la Subsecretaría de Planeación de la SEFIPLAN.
FISM	Fondo de Aportaciones para la Infraestructura Social Municipal.
FORTAMUNDF	Fondo de Aportaciones para el Fortalecimiento de los Municipios.
IEGEMC	Información Estadística y Geográfica de los Estados para México en Cifras.
IMSS	Instituto Mexicano del Seguro Social.
INEGI	Instituto Nacional de Estadística y Geografía.
ISSSTE	Instituto de Seguridad y Servicios Sociales de los Trabajadores del Estado.
NA	No aplicable.
ND	No disponible.
NS	No significativo.
P/	Cifras preliminares.
PEMEX	Petróleos Mexicanos.
PNUD	Programa de las Naciones Unidas para el Desarrollo.
SADER	Secretaría de Agricultura y Desarrollo Rural.
SEDENA	Secretaría de la Defensa Nacional.
SEFIPLAN	Secretaría de Finanzas y Planeación del Gobierno de Veracruz de Ignacio de la Llave.
SEMAR	Secretaría de Marina
SEV	Secretaría de Educación del Gobierno de Veracruz de Ignacio de la Llave.
SIAP	Servicio de Información Agroalimentaria y Pesquera.
SS	Secretaría de Salud del Gobierno del Estado de Veracruz de Ignacio de la Llave.

### GLOSARIO

**Edad mediana.** Medida que divide a la población en dos grupos numericamente iguales de acuerdo a su edad. La mitad de los casos quedan por debajo de la mediana y la mitad por encima.

**Índice de deserción.** Número de alumnos que abandonan la escuela entre ciclos consecutivos antes de concluir el nivel educativo, por cada cien alumnos matriculados al inicio de cursos del nivel educativo.

**Índice de marginación.** Medida sintética de cuatro dimensiones y nueve formas (indicadores) de exclusión, que mide a la población que no participa del disfrute de bienes y servicios esenciales para el desarrollo de sus capacidades básicas.

**Índice de masculinidad.** Relación del número de hombres por cada 100 mujeres.

**Índice de reprobación.** Número de alumnos que no aprobaron un determinado grado, por cada cien matriculados en el mismo, al final del ciclo escolar.

**Índice rezago social.** Es una medida ponderada que resumen cuatro indicadores de carencias sociales (educación, salud, servicios básicos y espacios en la vivienda) en un solo índice que tiene como finalidad ordenar a las unidades de observación según sus carencias sociales.

**No pobres y no vulnerables:** Aquella población cuyo ingreso es superior a la línea de bienestar y que no tiene ninguna de las carencias sociales que se utilizan en la medición de la pobreza.

**Pobreza:** Una persona se encuentra en situación de pobreza cuando tiene al menos una carencia social (en los seis indicadores de rezago educativo, acceso a servicios de salud, acceso a la seguridad social, calidad y espacios de la vivienda, servicios básicos en la vivienda y acceso a la alimentación) y su ingreso es insuficiente para adquirir los bienes y servicios que requiere para satisfacer sus necesidades alimentarias y no alimentarias.

**Población Económicamente Activa (PEA):** Es aquella comprende a las personas de 12 años y más que tuvieron vínculo con la actividad económica (población ocupada) o que lo buscaron (población desocupada) en la semana de referencia del Censo 2010.

**Pobreza extrema:** Una persona se encuentra en situación de pobreza extrema cuando tiene tres o más carencias, de seis posibles, dentro del Índice de Privación Social y que, además, se encuentra por debajo de la línea de bienestar mínimo. Las personas en esta situación disponen de un ingreso tan bajo que, aun si lo dedicase por completo a la adquisición de alimentos, no podría adquirir los nutrientes necesarios para tener una vida sana.

**Pobreza moderada:** Es aquella persona que siendo pobre, no es pobre extrema. La incidencia de pobreza moderada se obtiene al calcular la diferencia entre la incidencia de la población en pobreza menos la de la población en pobreza extrema.

**Tasa de ocupación:** Es el porcentaje que representa la población ocupada respecto a la población económicamente activa.

**Tasa de participación económica:** Es el porcentaje que representa la población económicamente activa respecto a la población de 12 años y más.

**Vulnerables por carencias sociales:** Aquella población que presenta una o más carencias sociales, pero cuyo ingreso es superior a la línea de bienestar.

**Vulnerables por Ingresos:** Aquella población que no presenta carencias sociales pero cuyo ingreso es inferior o igual a la línea de bienestar.