



VERACRUZ
GOBIERNO
DEL ESTADO



SEFIPLAN
Secretaría de Finanzas
y Planeación



Comité Estatal de Información
Estadística y Geográfica de Veracruz

Sistema de Información Estadística y Geográfica del Estado
de Veracruz de Ignacio de la Llave (SIEGVER)

CUADERNILLOS MUNICIPALES

Edición 2023

San Juan Evangelista

Contenido

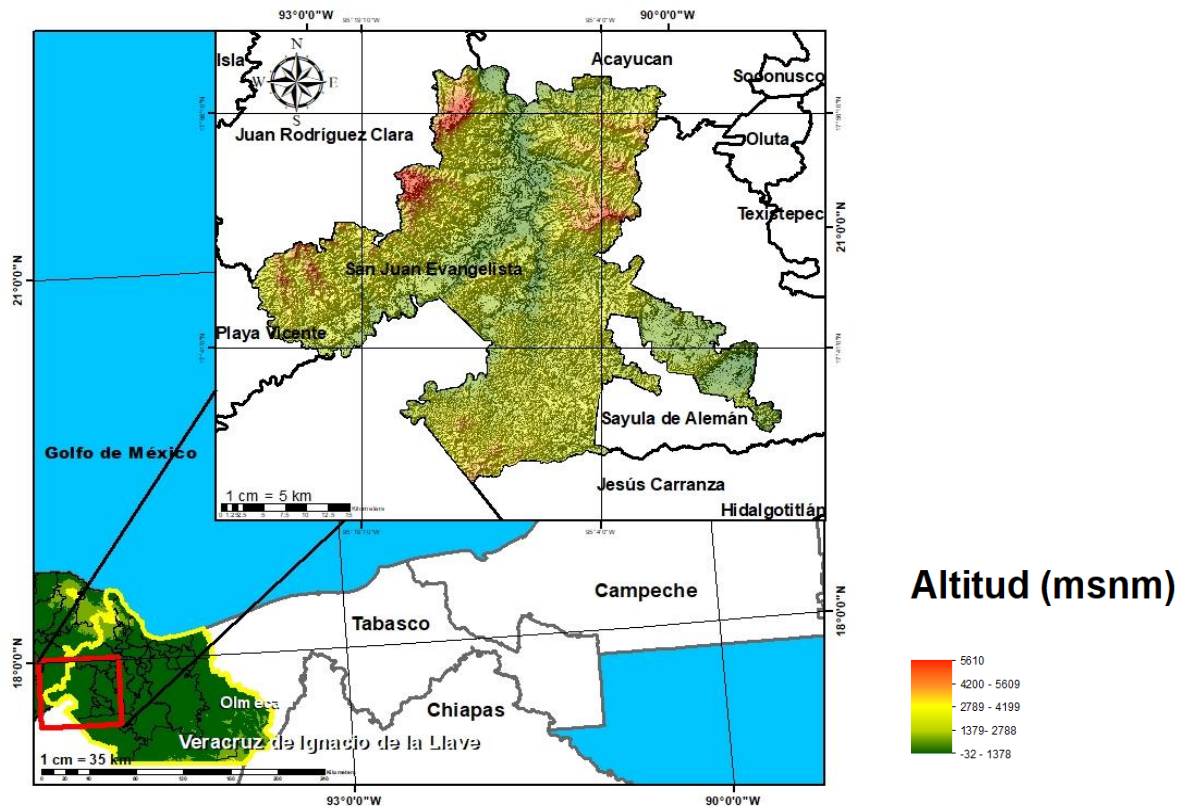
	Página
1. Geografía	2
2. Medio Ambiente	3
3. Gobierno	3
4. Demografía	4
5. Desarrollo social	5
6. Economía	9
7. Comunicaciones y transportes	10
8. Finanzas públicas	12

Subsecretaría de Planeación

Dirección General de Planeación y Evaluación



1. GEOGRAFÍA



Fuente: DGPE de la SEFIPLAN con base en el INEGI, Marco Geoestadístico, 2021.

UBICACIÓN

Entre los paralelos 17° 32' y 17° 59' de latitud norte; los meridianos 94° 53' y 95° 26' de longitud oeste; altitud entre 10 y 160 m.

LÍMITES

Colinda al norte con los municipios de Juan Rodríguez Clara, Acayucan y Sayula de Alemán; al este con el municipio de Sayula de Alemán; al sur con los municipios de Sayula de Alemán, Jesús Carranza y el estado de Oaxaca; al oeste con el estado de Oaxaca y los municipios de Playa Vicente y Juan Rodríguez Clara.

CLIMA

Cálido subhúmedo con lluvias en verano, de mayor humedad (91%), cálido subhúmedo con lluvias en verano, de humedad media (8%) y cálido húmedo con abundantes lluvias en verano (1%).

Rango de temperatura
Rango de precipitación

24 – 28°C
1 400 – 1 600 mm

Fuente: DGPE de la SEFIPLAN con base en el INEGI, Prontuario de Información Geográfica Municipal de los Estados Unidos Mexicanos, 2010.

DATOS GEOGRÁFICOS	
Indicador	Valor
Cabecera municipal	San Juan Evangelista
Localidades en 2020	245
Urbanas	2
Rurales	243
Superficie	1,261.7 km ²
Porcentaje del territorio estatal	1.8%
Densidad poblacional en 2020	25.9 hab/km ²

Fuente: DGPE de la SEFIPLAN con base en el INEGI, Censo de Población y Vivienda 2020; e INEGI, Marco Geoestadístico, 2021.

2. MEDIO AMBIENTE

USO DE SUELO Y VEGETACIÓN, 2018	
Tipo de superficie	Superficie (Km ²)
Superficie continental	1,261.7
Agricultura	241.7
Pastizal	0.0
Pastizal CULTIVADO	698.9
Bosque	0.0
Selva	0.0
Matorral xerófilo	0.0
Otros tipos de vegetación	0.0
Vegetación secundaria	287.3
Áreas sin vegetación	8.6
Cuerpos de agua	16.2
Áreas urbanas	9.0

NOTA: La información se elaboró por el INEGI en el periodo de 2017 – 2021 y se derivó con base en la información de la serie VI (2016).

La última actualización en el CM correspondía a 2005 (serie III) de ahí la pertinencia y relevancia de su actualización en la edición 2023.

Fuente: DGPE de la SEFIPLAN con base en el INEGI, Uso del Suelo y Vegetación serie VII, base 2018; e INEGI, Marco Geoestadístico, 2021.

3. GOBIERNO

GOBIERNO, 2023

Presidente(a) municipal 2022-2025	Justino Guillén Lagunes
Partido o coalición	Coalición Juntos Haremos Historia en Veracruz (PVEM)
Dirección municipal	Rébsamen No. 1, Zona Centro, C.P. 96120
Teléfono	(924) 241-0069, 241-0423
Página web	www.sanjuanevangelista.gob.mx
Distrito electoral local	27 Acayucan
Representante	Dip. Marco Antonio Martínez Amador (MORENA)
Distrito electoral federal	XIV Minatitlán
Representante	XIV. Dip. Rosalba Valencia Cruz (MORENA)

Fuente: DGPE de la SEFIPLAN con base en la Cámara de Diputados, LXV Legislatura, Listado de Diputados por Estado, 2023; INE, Descriptivo de la Distritación Federal, Veracruz, 2017.

ÍNDICE DE CAPACIDADES FUNCIONALES MUNICIPALES (ICFM), 2016 y 2018

Índice	2016	2018
Subíndice		
Capacidades Funcionales Municipales (ICFM)	0.038	0.309
Capacidades para involucrar actores relevantes	0.000	0.100
Capacidades para diagnosticar	0.000	0.100
Capacidades para formular políticas y estrategias	0.000	0.908
Capacidades para presupuestar, gestionar e implementar	0.000	0.298
Capacidades para evaluar	0.200	0.200

NOTA: El Índice de Capacidades Funcionales Municipales (ICFM) es un indicador compuesto que mide el grado de desarrollo de cinco competencias en las administraciones públicas municipales. Cada uno de los rubros define un subíndice que va de 0 a 1, donde el valor más alto significa mejores destrezas.

Fuente: DGPE de la SEFIPLAN con base en el PNUD en México, Informe de Desarrollo Humano Municipal 2010-2020: una década de transformaciones locales en México, 2023.

4. DEMOGRAFÍA**EVOLUCIÓN DE LA POBLACIÓN, 1995-2020**

Año	Total	Hombres	Mujeres	Proporción Estatal (%)
2020	32,631	15,998	16,633	0.40
2015	33,929	16,496	17,433	0.42
2010	33,435	16,442	16,993	0.44
2005	30,826	15,025	15,801	0.43
2000	32,645	16,085	16,560	0.47
1995	33,580	17,053	16,527	0.50

Fuente: DGPE de la SEFIPLAN con base en el INEGI: Censos y Conteos de Población y Vivienda, 1995 a 2020. y Encuesta Intercensal, 2015.

TASA DE CRECIMIENTO MEDIA

Periodo	Tasa (%)
2015-2020	-0.78
2010-2015	0.31
2005-2010	1.76
2000-2005	-1.01

Fuente: DGPE de la SEFIPLAN, estimaciones con base en el INEGI: Censos y Conteos de Población y Vivienda, 1995 a 2020; y Encuesta Intercensal, 2015.

HABITANTES EN PRINCIPALES LOCALIDADES, 2020

Localidad	Habitantes
San Juan Evangelista	3,942
Estación Juanita	3,605
La Cerquilla	2,414
Achotal	1,280
Vista Hermosa	1,040
Resto de localidades	20,350

Fuente: DGPE de la SEFIPLAN con base en el INEGI, Censo de Población y Vivienda, 2020.

POBLACIÓN POR TAMAÑO DE LOCALIDAD, 2020

Ámbito	Habitantes
Tamaño	
Rural	25,084
Menos de 500 habitantes	12,093
500 a 2,499 habitantes	12,991
Urbano	7,547
2,500 a 14,999 habitantes	7,547
15,000 y más habitantes	0

Fuente: DGPE de la SEFIPLAN con base en el INEGI, Censo de Población y Vivienda, 2020.

ESTADÍSTICAS VITALES, 2020

Indicador	Valor
Nacimientos	384
Defunciones generales	305
Defunciones infantiles a/	ND
Matrimonios	87
Divorcios	6

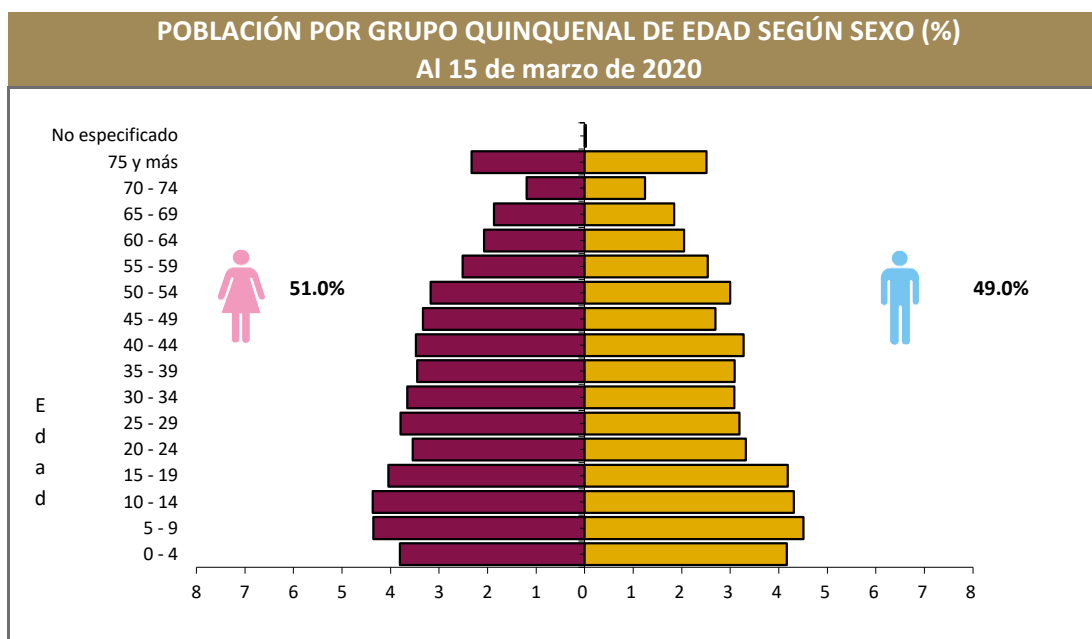
a/ Se refiere a menores de un año.

Fuente: DGPE de la SEFIPLAN con base en el INEGI, IEGEMC, 2021.

RAZÓN DE MASCULINIDAD Y EDAD MEDIANA, 2020

Indicador	Valor
Índice de masculinidad	96.2
Edad mediana (años)	31
Hombres	31
Mujeres	32

Fuente: DGPE de la SEFIPLAN con base en el INEGI, Censo de Población y Vivienda, 2020.



Fuente: DGPE de la SEFIPLAN con base en el INEGI, Censo de Población y Vivienda, 2020.

POBLACIÓN POR GRUPOS DE EDAD, 2020

Grupo de edad	Habitantes
Infantil (0-14 años)	8,322
Joven y adulta (15-64 años)	20,707
Tercera edad (65 años y más)	3,585

NOTA: Excluye a la población que no especificó su edad, por lo que la suma puede no coincidir con el total de población expresado en el cuadro de la evolución de la población.

Fuente: DGPE de la SEFIPLAN con base en el INEGI, Censo de Población y Vivienda, 2020.

POBLACIÓN INDÍGENA, 2020

Indicador	Valor
Población en hogares indígenas a/	592
Población de 3 años o más hablante de lengua indígena	
Total	232
Hombres	110
Mujeres	122
Población de 3 años y más que habla lengua indígena	0.75%
Hablantes de lengua indígena que no hablan español	2.16%
Lengua principal	Lenguas chinantecas

a/ Se refiere a la población en hogares donde el jefe (a) o su cónyuge habla alguna lengua

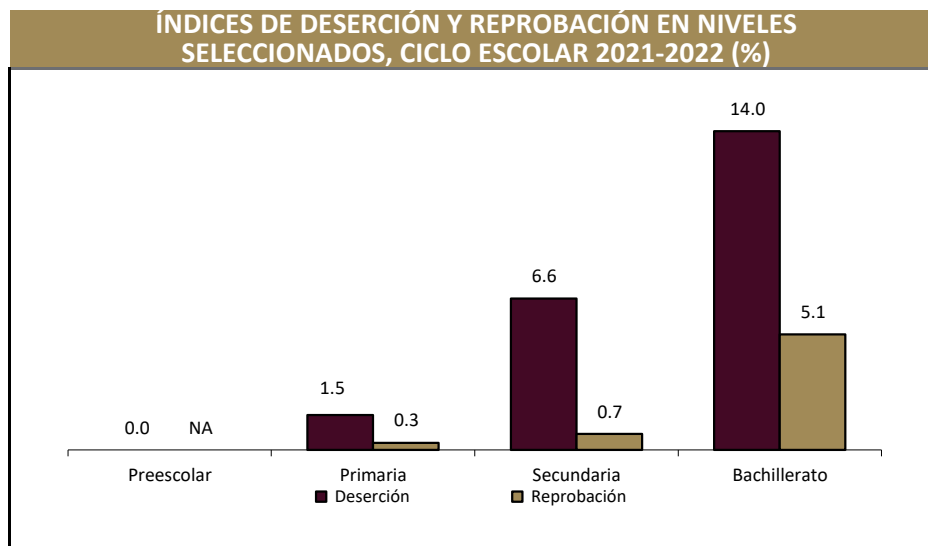
Fuente: DGPE de la SEFIPLAN con base en el INEGI, Censo de Población y Vivienda, 2020.

5. DESARROLLO SOCIAL

CARACTERÍSTICAS DEL SECTOR EDUCATIVO, CICLO ESCOLAR 2021-2022

Nivel educativo	Escuelas	Docentes	Grupos	Alumnos		
				Hombres	Mujeres	Total
Total	158	409	403	3,283	3,190	6,473
Educación inicial	0	0	0	0	0	0
Educación especial	0	0	0	0	0	0
Preescolar	54	72	72	492	379	871
Primaria	64	198	198	1,783	1,643	3,426
Secundaria	30	100	100	660	679	1,339
Profesional técnico	0	0	0	0	0	0
Bachillerato	9	31	33	295	340	635
Técnico superior universitario	0	0	0	0	0	0
Normal	0	0	0	0	0	0
Licenciatura Univ. y Tec.	0	0	0	0	0	0
Posgrado Univ. y Tec.	0	0	0	0	0	0
Educación para adultos	1	8	0	53	149	202
Formación para el trabajo	0	0	0	0	0	0

Fuente: DGPE con base en la SEV, Información Estadística del Sistema Educativo Estatal, 2022.



Fuente: DGPE con base en la SEV, Información Estadística del Sistema Educativo Estatal, 2022.

ANALFABETISMO, 2020

Indicador	Valor
Población de 6 a 14 años que sabe leer y escribir	84.2%
Población del 15 años y más	24,292
Población de 15 años y más analfabeta	3,104
Tasa de analfabetismo	12.8%

Fuente: DGPE de la SEFIPLAN con base en el INEGI, Censo Nacional de Población y Vivienda, 2020.

EDUCANDOS ALFABETIZADOS, ALFABETIZADORES, BIBLIOTECAS PÚBLICAS Y BECAS, 2021

Indicador	Valor
Educandos alfabetizados	0
Alfabetizadores	15
Bibliotecas a/	3
Becas otorgadas b/	50

a/ Se refiere a las ubicadas en los centros de educación básica y media superior, y superior.

b/ Se refieren a todos los niveles escolares en 2019.

Fuente: DGPE de la SEFIPLAN con base en el INEGI, IEGEMC, 2022.

CARACTERÍSTICAS DEL SECTOR SALUD, 2021

Institución	Unidades de consulta externa	Consultas externas otorgadas	Hospitales		Médicos a/
			General	Especialidad	
Total	8	15,180	0	0	14
IMSS	0	0	0	0	0
ISSSTE	ND	ND	ND	ND	ND
PEMEX	0	0	0	0	0
SEDENA	0	0	0	0	0
SEMAR	0	0	0	0	0
IMSS-BIENESTAR	3	11,015	0	0	3
SS	5	4,165	0	0	11

a/ Comprende: médicos generales, especialistas, residentes, pasantes, odontólogos y en otras labores.

Fuente: DGPE de la SEFIPLAN con base en el INEGI, IEGEMC, 2022.

ATENCIÓN MÉDICA, 2021

Indicador	Valor
Médicos por cada 1,000 habitantes ^{a/}	2.3
Población derechohabiente ^{b/}	656
Población usuaria de los servicios médicos ^{c/}	39,479
Afiliados al Seguro Popular ^{d/}	ND
Consultas externas otorgadas por el Seguro Popular ^{d/}	3,328

^{a/} Estimaciones con base en el INEGI, 2020 y 2022.

^{d/} Se refiere al conjunto de personas que por ley tienen derecho a recibir prestaciones en especie o en dinero por parte de las instituciones de seguridad social. Este grupo comprende a los asegurados directos o cotizantes, pensionados y a los familiares o beneficiarios de ambos.

^{c/} Se refiere al segmento de población derechohabiente y potencial que hace uso de los servicios institucionales de atención médica, al menos una vez durante el año de referencia.

^{d/} Se refiere a los afiliados por la Secretaría de Salubridad y Asistencia (SSA) en el Instituto de Salud para el Bienestar (INSABI) por municipio.

Fuente: DGPE de la SEFIPLAN con base en el INEGI, Censo de Población y Vivienda 2020; e INEGI, IEGEMC, 2022.

URBANIZACIÓN, 2021

Indicador	Valor
Fuentes de abastecimiento de agua ^{a/}	1,192
Volumen promedio diario de extracción (miles de metros cúbicos)	5
Plantas potabilizadoras de agua	0
Capacidad instalada (litros por segundo)	0
Volumen suministrado anual de agua potable (millones de metros cúbicos)	0
Sistemas de drenaje y alcantarillado	6
Localidades con el servicio de drenaje y alcantarillado ^{b/}	15

^{a/} Comprende: arroyos, esteros, galerías, lagunas, norias, pozas, presas y ríos, registrados en 2019.

^{b/} Información referida a la definición de "localidad" utilizada por la fuente que la genera, por lo que no es comparable con la correspondiente a la información censal.

Fuente: DGPE de la SEFIPLAN con base en el INEGI, IEGEMC, 2022.

CARACTERÍSTICAS DE LAS VIVIENDAS, 2020

Indicador	Viviendas	Porcentaje
Viviendas particulares habitadas	9,499	
Con disponibilidad de agua entubada	8,397	88.2
Con disponibilidad de drenaje	8,094	83.2
Con disponibilidad de energía eléctrica	9,488	97.5
Con disponibilidad de sanitario o excusado	9,487	97.5
Con piso de:		
Cemento o firme	8,294	87.1
Tierra	386	4.1
Madera, mosaico y otros recubrimientos	813	8.5
Con disposición de bienes y tecnologías de la información y la comunicación		
Automóvil o camioneta	2,033	21.4
Televisor	7,720	81.1
Refrigerador	7,936	83.4
Lavadora	5,826	61.2
Computadora	845	8.9
Aparato para oír radio	5,273	55.4
Línea telefónica fija	1,772	18.6
Teléfono celular	7,128	74.9
Internet	1,625	17.1

Fuente: DGPE de la SEFIPLAN con base en el INEGI, Censo de Población y Vivienda, 2020.

POBREZA, 2020		
Indicador	Personas	Porcentaje
Población en situación de pobreza	25,701	69.1
Población en situación de pobreza moderada	20,303	54.5
Población en situación de pobreza extrema	5,398	14.5
Población vulnerable por carencia social	10,042	27.0
Población vulnerable por ingreso	581	1.6
Población no pobre y no vulnerable	897	2.4

Fuente: DGPE de la SEFIPLAN con base en el CONEVAL, Medición de pobreza a nivel municipal 2020 y su comparativo con los años 2010 y 2015, 2021.

ÍNDICE DE REZAGO SOCIAL, 2015 y 2020	
Concepto	Valor
2015	
Grado de rezago social	Medio
Lugar a nivel estatal	113
2020	
Grado de rezago social	Bajo
Lugar a nivel estatal	107

Fuente: DGPE de la SEFIPLAN con base en el CONEVAL, ÍRS 2015 y 2020, 2021.

MARGINACIÓN, 2020	
Concepto	Referencia
Grado de marginación	Medio
Índice de marginación	52.7
Lugar que ocupa en el contexto estatal	88
Lugar que ocupa en el contexto nacional	805
Población analfabeta de 15 años o más	12.8%
Población sin primaria completa de 15 años o más	57.0%
Ocupantes en viviendas sin drenaje ni servicio sanitario exclusivo	2.8%
Ocupantes en viviendas sin energía eléctrica	2.0%
Ocupantes en viviendas sin agua entubada	11.1%
Viviendas con algún nivel de hacinamiento	22.0%
Ocupantes en viviendas con piso de tierra	3.6%
Población en localidades con menos de 5 000 habitantes	100.0%
Población ocupada con ingreso de hasta 2 salarios mínimos	85.3%

Fuente: DGPE de la SEFIPLAN con base en el CONAPO, Índice de Marginación por Entidad Federativa y Municipio, 2020.

ÍNDICE DE DESARROLLO HUMANO (IDH), 2010, 2015 y 2020			
Índice	2010	2015	2020
Dimensión			
Índice de Desarrollo Humano	0.624	0.638	0.678
Grado de Desarrollo Humano	Medio	Medio	Medio
Subíndice de Salud	0.795	0.749	0.884
Subíndice de Educación	0.472	0.508	0.528
Subíndice de Ingreso	0.648	0.684	0.667

NOTA: El Índice de Desarrollo Humano es un indicador compuesto que mide el grado de desarrollo de tres dimensiones esenciales para el bienestar humano: la educación, la salud y los ingresos disponibles. Así cada dimensión conforma un subíndice del IDH que van de 0 a 1, dividido en cuatro niveles: Bajo: menos de 0.55, Medio: entre 0.55 y 0.7, Alto: entre 0.7 y 0.8, y Muy Alto: mayor a 0.8.

Fuente: DGPE de la SEFIPLAN con base en el PNUD en México, Informe de Desarrollo Humano Municipal 2010-2020: una década de transformaciones locales en México, 2023.

ÍNDICE DE DESIGUALDAD DE GÉNERO (IDG) MUNICIPAL, 2020		
Indicador	Hombres	Mujeres
Componente		
Índice de Desigualdad Municipal		0.351
Índice de Empoderamiento	0.490	0.407
Índice de Mercado Laboral	0.807	0.342
Índice de Salud Reproductiva	1.000	0.074

Nota: El IDG municipal se calcula por medio de tres componentes que buscan caracterizar las diferencias de oportunidades. Cuanto menor sea su valor, menor desigualdad.

Fuente: DGPE de la SEFIPLAN con base en el PNUD en México, Informe de Desarrollo Humano Municipal 2010-2020: una década de transformaciones locales en México, 2023.

6. ECONOMÍA

EMPLEO, 2020

Indicador	Valor
Población de 12 años y más	26,015
Población económicamente activa	14,755
PEA ocupada	14,610
Sector primario	47.0%
Sector secundario	13.5%
Sector terciario	39.1%
No especificado	0.4%
PEA desocupada	145
Población no económicamente activa	11,059
Estudiantes	2,278
Quehaceres del hogar	7,014
Jubilados y pensionados	100
Incapacitados permanentes	875
Otro tipo	792
Tasa de participación económica	56.7%
Tasa de ocupación	99.0%

Fuente: DGPE de la SEFIPLAN con base en el INEGI, Censo de Población y Vivienda, 2020.

AGRICULTURA, 2022

Tres principales cultivos	Superficie sembrada (Hectáreas)	Superficie cosechada (Hectáreas)	Volumen (Toneladas)	Valor (Miles de pesos)
Total	12,548.0	12,495.0	139,089.8	653,706.9
Maíz grano	9,341.0	9,341.0	26,384.4	122,492.2
Piña	1,873.0	1,830.0	100,453.8	492,305.2
Sandía	830.0	830.0	8,972.3	31,708.3

NOTA: El total de superficie sembrada, cosechada y el valor de la producción incluyen el resto de cultivos del municipio.

Fuente: DGPE de la SEFIPLAN con base en la SADER, SIAP, 2023.

GANADERÍA Y AVICULTURA, 2022

Especie	Volumen de producción en pie (Toneladas)	Valor de producción en pie (Miles de pesos)	Volumen de producción de carne en canal (Toneladas)	Valor de producción de carne en canal (Miles de pesos)
Total	NA	805,017.4	NA	995,640.8
Bovino	15,758.8	528,241.0	8,671.0	600,650.0
Porcino	199.8	6,682.0	1,777.5	88,572.6
Ovino	40.2	1,514.3	206.7	15,646.2
Caprino	0.0	0.0	0.0	0.0
Ave a/	10,093.0	268,141.0	7,786.7	290,261.0
Guajolotes	9.1	439.1	6.4	511.0

Superficie dedicada a la ganadería (Hectáreas) b/

88,094.0

a/ Comprende pollos de engorda, progenitora pesada y reproductora pesada.

b/ Corresponde al año 2017.

Fuente: DGPE de la SEFIPLAN con base en el INEGI, Anuario Estadístico y Geográfico, 2018; y la SADER, SIAP, 2023.

PRINCIPALES CARACTERÍSTICAS DE LAS UNIDADES ECONÓMICAS, 2018

Indicador	Valor
Unidades económicas	640
Personal ocupado total	1,562
Personal ocupado dependiente de la razón social total	1,511
Personal ocupado dependiente de la razón social remunerado	558
Personal ocupado no dependiente de la razón social	51
Total de remuneraciones (miles de pesos)	58,144
Producción bruta total (miles de pesos)	461,662
Consumo intermedio (miles de pesos)	274,278
Valor agregado censal bruto (miles de pesos)	187,384
Formación bruta de capital fijo (miles de pesos)	4,450
Variación total de existencias (miles de pesos)	1,831
Total de activos fijos (miles de pesos)	569,859

Fuente: DGPE de la SEFIPLAN con base en el INEGI, Censos Económicos, 2019.

7. COMUNICACIONES Y TRANSPORTES**RED CARRETERA, 2021**

Tipo	Longitud (Kilómetros)
Total en el municipio	221.3
Troncal federal pavimentada	69.5
Alimentadoras estatales pavimentadas	60.9
Alimentadoras estatales revestidas	67.0
Caminos rurales pavimentados	0.0
Caminos rurales revestidos	23.9

NOTA: El total puede no coincidir con el desglose ya que incluye alimentadoras estatales de terracería y caminos rurales de terracería.

Fuente: DGPE de la SEFIPLAN con base en el INEGI, IEGEMC, 2022.

VEHÍCULOS DE MOTOR, 2021

Tipo	Tipo de servicio			Total
	Oficial	Público	Particular	
Automóviles	0	154	2,223	2,377
Camiones de pasajeros	0	1	3	4
Camiones y camionetas para carga	0	32	2,903	2,935
Motocicletas	0	NA	189	189

Fuente: DGPE de la SEFIPLAN con base en el INEGI, IEGEMC, 2022.

ACCIDENTES DE TRÁNSITO TERRESTRE, 2021

Tipo	Número
Total	1.0
Colisiones	
Con vehículo automotor	0.0
Con motocicleta	1.0
Con peatón	0.0
Con objeto fijo	0.0
Otro a/	0.0

NOTA: Comprende sólo lo registrado en zonas urbanas y suburbanas.

a/ Comprende: colisión con animal, volcadura, caída de pasajero, salida del camino, incendio, colisión con ferrocarril, colisión con ciclista y otro.

Fuente: DGPE de la SEFIPLAN con base en el INEGI, IEGEMC, 2022.

AEROPUERTOS Y AERÓDROMOS, 2021

Concepto	Número
Aeropuertos a/	0
Nacionales	0
Internacionales	0
Aeródromos	3

a/ Comprende los aeropuertos administrados por Aeropuertos y Servicios Auxiliares (ASA), Grupo Aeroportuario de Sureste (ASUR), Gobierno del Estado y Municipal.

Fuente: DGPE de la SEFIPLAN con base en el INEGI, IEGEMC, 2022.

SUSCRIPCIONES A LÍNEAS DE TELEFONÍA FIJA, 2021

Suscripciones	Número
Total	689
Residenciales	640
No residenciales	49

Fuente: DGPE de la SEFIPLAN con base en el INEGI, IEGEMC, 2022.

PUNTOS DE SERVICIO POSTAL, 2021

Concepto	Total
Puntos de servicio postal	8
Personal ocupado	2
Correspondencia expedida (Miles de piezas)	0
Correspondencia recibida (Miles de piezas)	30

NOTA: Existen municipios que reportan oficinas postales sin personal ocupado debido a que se trata de agencias o expendios propiedad de terceros, cuyo personal no pertenece a Correos de México.

Fuente: DGPE de la SEFIPLAN con base en el INEGI, IEGEMC, 2022.

8. FINANZAS PÚBLICAS

EVOLUCIÓN DE LOS INGRESOS EJERCIDOS, 2017-2021 (MILES DE PESOS)

Indicador	2017	2018	2019	2020 a/	2021 a/
Total	95,391	79,468	121,435	131,824	123,609
Impuestos	3,024	3,849	3,073	3,044	3,168
Predial	0	1,481	1,586	1,559	2,249
Traslado de dominio de bienes inmueble:	0	785	235	198	236
Otros b/	3	2	1,252	1,287	683
Derechos	3,340	4,802	4,487	4,366	5,176
Productos	1	134	711	589	426
Aprovechamientos	0	0	13	251	610
Contribuciones de mejoras	0	0	9	0	0
Participaciones	34,749	20,209	36,626	40,234	36,529
Participaciones federales	34,749	20,209	36,626	40,234	36,529
Participaciones estatales	NA	NA	NA	NA	NA
Aportaciones federales y estatales	54,278	49,826	74,547	82,600	77,377
Aportaciones del Ramo general 33	54,175	48,751	67,271	71,571	69,726
FISM	0	0	44,390	48,044	47,326
FORTAMUNDF	0	0	22,881	23,527	22,400
Otros ingresos c/	0	648	1,969	741	0

a/ Se refiere a la Ley de Ingresos y a los acuerdos de distribución de los recursos del Ramo 33.

b/ Comprende los impuestos sobre los ingresos, accesorios, contribución adicional sobre ingresos municipales e impuestos de ejercicios.

c/ Comprende por cuenta de terceros, financiamiento, disponibilidad inicial y "otros ingresos".

Fuente: DGPE de la SEFIPLAN con base en el INEGI, Estadística de Finanzas Públicas Estatales y Municipales, 2023; Gaceta Oficial del Estado de Veracruz; Leyes de Ingresos, 2022, y Acuerdos de distribución de los recursos del Ramo 33, 2022.

EVOLUCIÓN DE LOS EGRESOS EJERCIDOS, 2018-2021 (MILES DE PESOS)

Indicador	2018	2019	2020	2021
Total	110,616	121,435	131,824	110,185
Servicios personales	29,515	37,238	39,960	37,261
Materiales y suministros	8,576	11,438	9,942	11,467
Servicios generales	19,060	15,352	14,261	12,059
Transferencias, asignaciones, subsidios y otras ayudas	1,211	15,352	1,143	656
Bienes muebles, inmuebles e intangibles	2,302	1,856	2,974	402
Inversión pública	49,375	51,984	61,985	45,282
Otros egresos a/	0	0	0	0
Deuda pública	577	1,378	1,560	3,059

a/ Comprende: inversión financiera, aplicación de recursos federales y estatales, por cuenta de terceros, disponibilidad final y "otros egresos".

Fuente: DGPE de la SEFIPLAN con base en el INEGI, Estadísticas de Finanzas Públicas Estatales y Municipales, 2023; Gaceta Oficial del Estado de Veracruz; Leyes de Ingresos, 2022, y Acuerdos de distribución de los recursos del Ramo 33, 2022.

SIGLAS Y GLOSARIO

SIGLAS

CEIEG Veracruz	Comité Estatal de Información Estadística y Geográfica del Estado de Veracruz de Ignacio de la Llave.
CM	Cuadernillo Municipal.
CONAPO	Consejo Nacional de Población.
CONEVAL	Consejo Nacional de Evaluación de la Política de Desarrollo Social.
DGPE	Dirección General de Planeación y Evaluación; de la Subsecretaría de Planeación de la SEFIPLAN.
FISM	Fondo de Aportaciones para la Infraestructura Social Municipal.
FORTAMUNDF	Fondo de Aportaciones para el Fortalecimiento de los Municipios.
IEGEMC	Información Estadística y Geográfica de los Estados para México en Cifras.
IMSS	Instituto Mexicano del Seguro Social.
INEGI	Instituto Nacional de Estadística y Geografía.
ISSSTE	Instituto de Seguridad y Servicios Sociales de los Trabajadores del Estado.
NA	No aplicable.
ND	No disponible.
NS	No significativo.
P/	Cifras preliminares.
PEMEX	Petróleos Mexicanos.
PNUD	Programa de las Naciones Unidas para el Desarrollo.
SADER	Secretaría de Agricultura y Desarrollo Rural.
SEDENA	Secretaría de la Defensa Nacional.
SEFIPLAN	Secretaría de Finanzas y Planeación del Gobierno de Veracruz de Ignacio de la Llave.
SEMAR	Secretaría de Marina
SEV	Secretaría de Educación del Gobierno de Veracruz de Ignacio de la Llave.
SIAP	Servicio de Información Agroalimentaria y Pesquera.
SS	Secretaría de Salud del Gobierno del Estado de Veracruz de Ignacio de la Llave.

GLOSARIO

Edad mediana. Medida que divide a la población en dos grupos numericamente iguales de acuerdo a su edad. La mitad de los casos quedan por debajo de la mediana y la mitad por encima.

Índice de deserción. Número de alumnos que abandonan la escuela entre ciclos consecutivos antes de concluir el nivel educativo, por cada cien alumnos matriculados al inicio de cursos del nivel educativo.

Índice de marginación. Medida sintética de cuatro dimensiones y nueve formas (indicadores) de exclusión, que mide a la población que no participa del disfrute de bienes y servicios esenciales para el desarrollo de sus capacidades básicas.

Índice de masculinidad. Relación del número de hombres por cada 100 mujeres.

Índice de reprobación. Número de alumnos que no aprobaron un determinado grado, por cada cien matriculados en el mismo, al final del ciclo escolar.

Índice rezago social. Es una medida ponderada que resumen cuatro indicadores de carencias sociales (educación, salud, servicios básicos y espacios en la vivienda) en un solo índice que tiene como finalidad ordenar a las unidades de observación según sus carencias sociales.

No pobres y no vulnerables: Aquella población cuyo ingreso es superior a la línea de bienestar y que no tiene ninguna de las carencias sociales que se utilizan en la medición de la pobreza.

Pobreza: Una persona se encuentra en situación de pobreza cuando tiene al menos una carencia social (en los seis indicadores de rezago educativo, acceso a servicios de salud, acceso a la seguridad social, calidad y espacios de la vivienda, servicios básicos en la vivienda y acceso a la alimentación) y su ingreso es insuficiente para adquirir los bienes y servicios que requiere para satisfacer sus necesidades alimentarias y no alimentarias.

Población Económicamente Activa (PEA): Es aquella comprende a las personas de 12 años y más que tuvieron vínculo con la actividad económica (población ocupada) o que lo buscaron (población desocupada) en la semana de referencia del Censo 2010.

Pobreza extrema: Una persona se encuentra en situación de pobreza extrema cuando tiene tres o más carencias, de seis posibles, dentro del Índice de Privación Social y que, además, se encuentra por debajo de la línea de bienestar mínimo. Las personas en esta situación disponen de un ingreso tan bajo que, aun si lo dedicase por completo a la adquisición de alimentos, no podría adquirir los nutrientes necesarios para tener una vida sana.

Pobreza moderada: Es aquella persona que siendo pobre, no es pobre extrema. La incidencia de pobreza moderada se obtiene al calcular la diferencia entre la incidencia de la población en pobreza menos la de la población en pobreza extrema.

Tasa de ocupación: Es el porcentaje que representa la población ocupada respecto a la población económicamente activa.

Tasa de participación económica: Es el porcentaje que representa la población económicamente activa respecto a la población de 12 años y más.

Vulnerables por carencias sociales: Aquella población que presenta una o más carencias sociales, pero cuyo ingreso es superior a la línea de bienestar.

Vulnerables por ingresos: Aquella población que no presenta carencias sociales pero cuyo ingreso es inferior o igual a la línea de bienestar.