



VERACRUZ
GOBIERNO
DEL ESTADO



SEFIPLAN
Secretaría de Finanzas
y Planeación



Comité Estatal de Información
Estadística y Geográfica de Veracruz

Sistema de Información Estadística y Geográfica del Estado
de Veracruz de Ignacio de la Llave (SIEGVER)

CUADERNILLOS MUNICIPALES

Edición 2023

Soledad Atzompa

Contenido

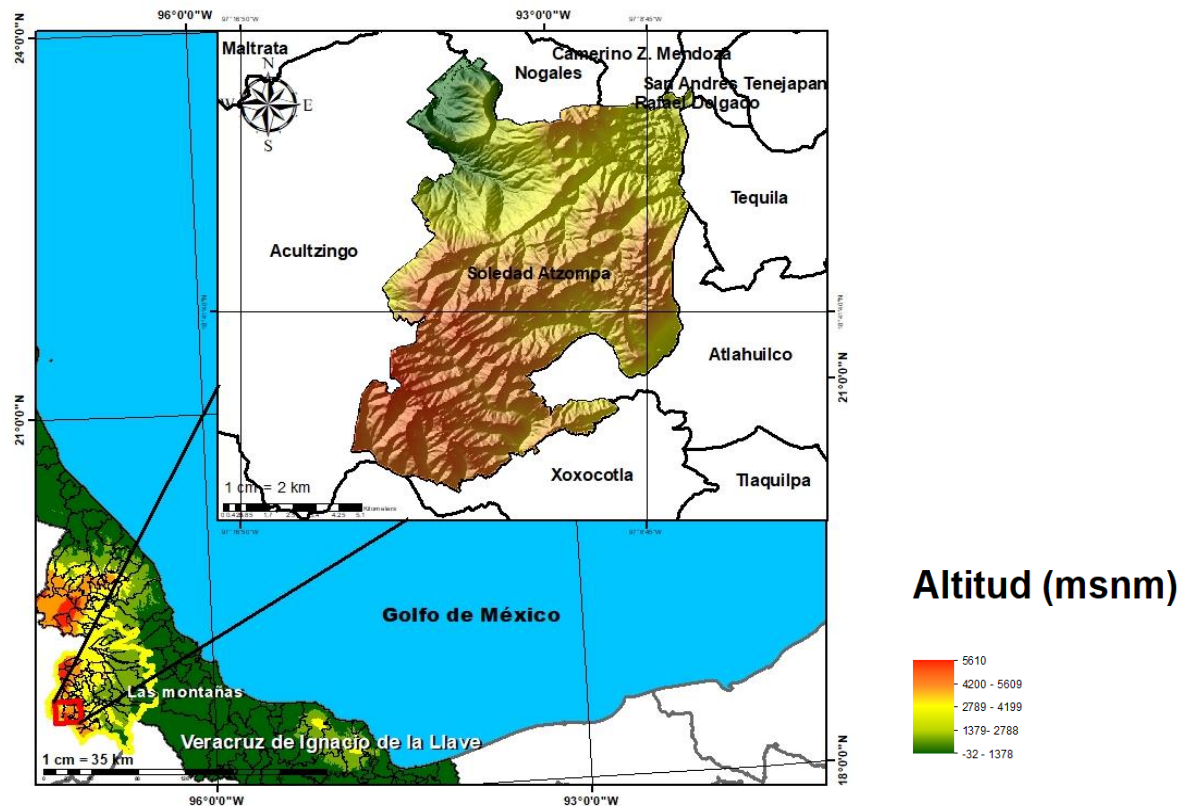
	Página
1. Geografía	2
2. Medio Ambiente	3
3. Gobierno	3
4. Demografía	4
5. Desarrollo social	5
6. Economía	9
7. Comunicaciones y transportes	10
8. Finanzas públicas	12

Subsecretaría de Planeación

Dirección General de Planeación y Evaluación



1. GEOGRAFÍA



Fuente: DGPE de la SEFIPLAN con base en el INEGI, Marco Geoestadístico, 2021.

UBICACIÓN

Entre los paralelos 18° 38' y 18° 47' de latitud norte; los meridianos 97° 08' y 97° 15' de longitud oeste; altitud entre 1,370 y 3,100 m.

LÍMITES

Colinda al norte con los municipios de Acultzingo, Nogales y Camerino Z. Mendoza; al este con los municipios de Tequila, Atlahuilco y Xoxocotla; al sur con los municipios de Atlahuilco, Xoxocotla y el estado de Puebla; al oeste con el estado de Puebla y el municipio de Acultzingo.

CLIMA

Templado subhúmedo con lluvias en verano (54%), templado húmedo con abundantes lluvias en verano (35%), semifrío subhúmedo con lluvias en verano (5%), semicálido húmedo con abundantes lluvias en verano (4%) y semicálido subhúmedo con lluvias en verano (2%).

Rango de temperatura
Rango de precipitación

10 – 20°C
700 – 1 300 mm

Fuente: DGPE de la SEFIPLAN con base en el INEGI, Prontuario de Información Geográfica Municipal de los Estados Unidos Mexicanos, 2010.

DATOS GEOGRÁFICOS	
Indicador	Valor
Cabecera municipal	Soledad Atzompa
Localidades en 2020	36
Urbanas	1
Rurales	35
Superficie	114.7 km ²
Porcentaje del territorio estatal	0.2%
Densidad poblacional en 2020	214.2 hab/km ²

Fuente: DGPE de la SEFIPLAN con base en el INEGI, Censo de Población y Vivienda 2020; e INEGI, Marco Geoestadístico, 2021.

2. MEDIO AMBIENTE

USO DE SUELO Y VEGETACIÓN, 2018	
Tipo de superficie	Superficie (Km ²)
Superficie continental	114.7
Agricultura	39.3
Pastizal	0.0
Pastizal CULTIVADO	0.0
Bosque	32.4
Selva	0.0
Matorral xerófilo	0.0
Otros tipos de vegetación	0.0
Vegetación secundaria	43.0
Áreas sin vegetación	0.0
Cuerpos de agua	0.0
Áreas urbanas	0.0

NOTA: La información se elaboró por el INEGI en el periodo de 2017 – 2021 y se derivó con base en la información de la serie VI (2016).

La última actualización en el CM correspondía a 2005 (serie III) de ahí la pertinencia y relevancia de su actualización en la edición 2023.

Fuente: DGPE de la SEFIPLAN con base en el INEGI, Uso del Suelo y Vegetación serie VII, base 2018; e INEGI, Marco Geoestadístico, 2021.

3. GOBIERNO

GOBIERNO, 2023

Presidente(a) municipal 2022-2025	Demetrio Cruz de Jesús
Partido o coalición	Partido Revolucionario Institucional (PRI)
Dirección municipal	Calle Principal S/N, Zona Centro, C.P. 94770
Teléfono	(278) 488-6001, 722-3593, 7015225
Página web	www.soledadatzompa.gob.mx
Distrito electoral local	22 Zongolica
Representante	Dip. José Luis Tehuintle Xocoa (MORENA)
Distrito electoral federal	XVIII Zongolica
Representante	XVIII. Dip. Itzel Aleli Domínguez Zopiyactle (PVEM)

Fuente: DGPE de la SEFIPLAN con base en la Cámara de Diputados, LXV Legislatura, Listado de Diputados por Estado, 2023; INE, Descriptivo de la Distritación Federal, Veracruz, 2017.

ÍNDICE DE CAPACIDADES FUNCIONALES MUNICIPALES (ICFM), 2016 y 2018

Índice	2016	2018
Subíndice		
Capacidades Funcionales Municipales (ICFM)	0.038	0.252
Capacidades para involucrar actores relevantes	0.000	0.000
Capacidades para diagnosticar	0.000	0.100
Capacidades para formular políticas y estrategias	0.000	0.917
Capacidades para presupuestar, gestionar e implementar	0.000	0.067
Capacidades para evaluar	0.200	0.200

NOTA: El Índice de Capacidades Funcionales Municipales (ICFM) es un indicador compuesto que mide el grado de desarrollo de cinco competencias en las administraciones públicas municipales. Cada uno de los rubros define un subíndice que va de 0 a 1, donde el valor más alto significa mejores destrezas.

Fuente: DGPE de la SEFIPLAN con base en el PNUD en México, Informe de Desarrollo Humano Municipal 2010-2020: una década de transformaciones locales en México, 2023.

4. DEMOGRAFÍA**EVOLUCIÓN DE LA POBLACIÓN, 1995-2020**

Año	Total	Hombres	Mujeres	Proporción Estatal (%)
2020	24,578	12,001	12,577	0.30
2015	23,130	11,425	11,705	0.29
2010	21,380	10,496	10,884	0.28
2005	19,189	9,533	9,656	0.27
2000	16,392	8,088	8,304	0.24
1995	14,801	7,454	7,347	0.22

Fuente: DGPE de la SEFIPLAN con base en el INEGI: Censos y Conteos de Población y Vivienda, 1995 a 2020. y Encuesta Intercensal, 2015.

TASA DE CRECIMIENTO MEDIA

Periodo	Tasa (%)
2015-2020	1.22
2010-2015	1.67
2005-2010	2.35
2000-2005	2.81

Fuente: DGPE de la SEFIPLAN, estimaciones con base en el INEGI: Censos y Conteos de Población y Vivienda, 1995 a 2020; y Encuesta Intercensal, 2015.

HABITANTES EN PRINCIPALES LOCALIDADES, 2020

Localidad	Habitantes
Atzompa	4,433
Mexcala	1,883
Huitzila	1,525
Tlatilpa	1,198
Tlatzala	1,175
Resto de localidades	14,364

Fuente: DGPE de la SEFIPLAN con base en el INEGI, Censo de Población y Vivienda, 2020.

POBLACIÓN POR TAMAÑO DE LOCALIDAD, 2020

Ámbito	Habitantes
Tamaño	
Rural	20,145
Menos de 500 habitantes	4,764
500 a 2,499 habitantes	15,381
Urbano	4,433
2,500 a 14,999 habitantes	4,433
15,000 y más habitantes	0

Fuente: DGPE de la SEFIPLAN con base en el INEGI, Censo de Población y Vivienda, 2020.

ESTADÍSTICAS VITALES, 2020

Indicador	Valor
Nacimientos	516
Defunciones generales	141
Defunciones infantiles a/	10
Matrimonios	43
Divorcios	1

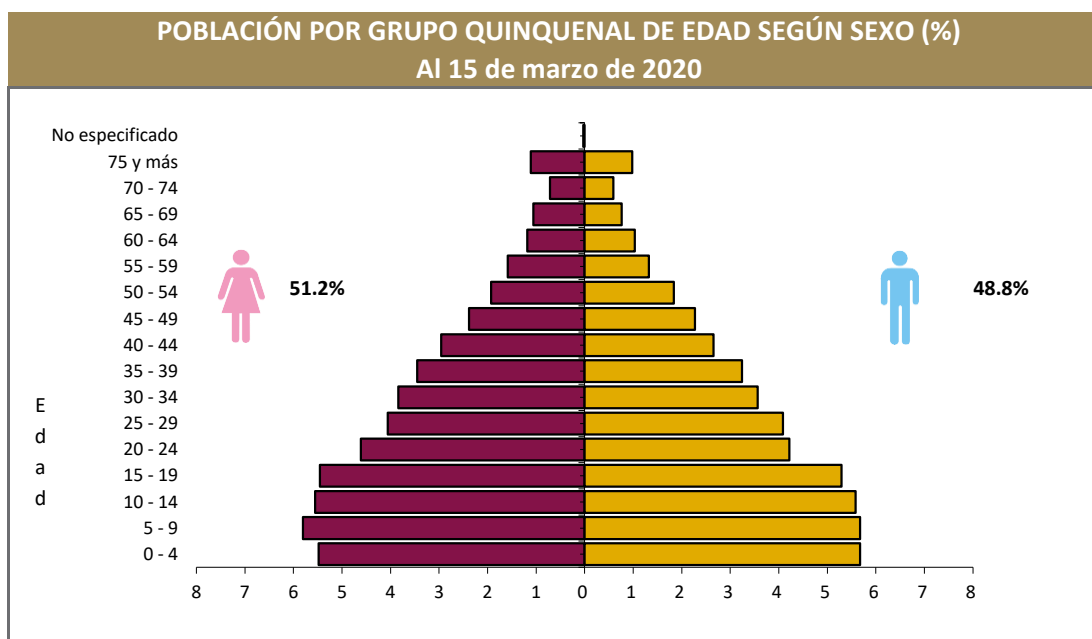
a/ Se refiere a menores de un año.

Fuente: DGPE de la SEFIPLAN con base en el INEGI, IEGEMC, 2021.

RAZÓN DE MASCULINIDAD Y EDAD MEDIANA, 2020

Indicador	Valor
Índice de masculinidad	95.4
Edad mediana (años)	23
Hombres	22
Mujeres	23

Fuente: DGPE de la SEFIPLAN con base en el INEGI, Censo de Población y Vivienda, 2020.



Fuente: DGPE de la SEFIPLAN con base en el INEGI, Censo de Población y Vivienda, 2020.

POBLACIÓN POR GRUPOS DE EDAD, 2020

Grupo de edad	Habitantes
Infantil (0-14 años)	8,303
Joven y adulta (15-64 años)	14,992
Tercera edad (65 años y más)	1,283

NOTA: Excluye a la población que no especificó su edad, por lo que la suma puede no coincidir con el total de población expresado en el cuadro de la evolución de la población.

Fuente: DGPE de la SEFIPLAN con base en el INEGI, Censo de Población y Vivienda, 2020.

POBLACIÓN INDÍGENA, 2020

Indicador	Valor
Población en hogares indígenas a/	24,111
Población de 3 años o más hablante de lengua indígena	
Total	21,859
Hombres	10,673
Mujeres	11,186
Población de 3 años y más que habla lengua indígena	95.49%
Hablantes de lengua indígena que no hablan español	21.15%
Lengua principal	Náhuatl

a/ Se refiere a la población en hogares donde el jefe (a) o su cónyuge habla alguna lengua

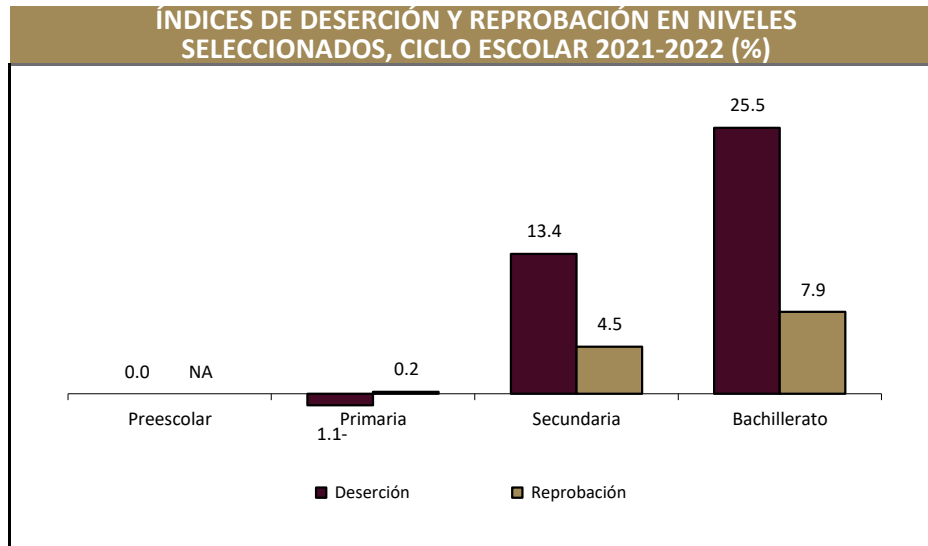
Fuente: DGPE de la SEFIPLAN con base en el INEGI, Censo de Población y Vivienda, 2020.

5. DESARROLLO SOCIAL

CARACTERÍSTICAS DEL SECTOR EDUCATIVO, CICLO ESCOLAR 2021-2022

Nivel educativo	Escuelas	Docentes	Grupos	Alumnos		
				Hombres	Mujeres	Total
Total	85	307	289	2,965	3,018	5,983
Educación inicial	1	2	2	18	11	29
Educación especial	0	0	0	0	0	0
Preescolar	37	60	59	469	502	971
Primaria	34	159	158	1,741	1,672	3,413
Secundaria	8	59	46	532	550	1,082
Profesional técnico	0	0	0	0	0	0
Bachillerato	5	27	24	205	283	488
Técnico superior universitario	0	0	0	0	0	0
Normal	0	0	0	0	0	0
Licenciatura Univ. y Tec.	0	0	0	0	0	0
Posgrado Univ. y Tec.	0	0	0	0	0	0
Educación para adultos	0	0	0	0	0	0
Formación para el trabajo	0	0	0	0	0	0

Fuente: DGPE con base en la SEV, Información Estadística del Sistema Educativo Estatal, 2022.



Fuente: DGPE con base en la SEV, Información Estadística del Sistema Educativo Estatal, 2022.

ANALFABETISMO, 2020

Indicador	Valor
Población de 6 a 14 años que sabe leer y escribir	77.5%
Población del 15 años y más	16,275
Población de 15 años y más analfabeta	4,231
Tasa de analfabetismo	26.0%

Fuente: DGPE de la SEFIPLAN con base en el INEGI, Censo Nacional de Población y Vivienda, 2020.

EDUCANDOS ALFABETIZADOS, ALFABETIZADORES, BIBLIOTECAS PÚBLICAS Y BECAS, 2021

Indicador	Valor
Educandos alfabetizados	17
Alfabetizadores	70
Bibliotecas a/	2
Becas otorgadas b/	233

a/ Se refiere a las ubicadas en los centros de educación básica y media superior, y superior.

b/ Se refieren a todos los niveles escolares en 2019.

Fuente: DGPE de la SEFIPLAN con base en el INEGI, IEGEMC, 2022.

CARACTERÍSTICAS DEL SECTOR SALUD, 2021

Institución	Unidades de consulta externa	Consultas externas otorgadas	Hospitales		Médicos a/
			General	Especialidad	
Total	9	49,572	0	0	31
IMSS	0	0	0	0	0
ISSSTE	ND	ND	ND	ND	ND
PEMEX	0	0	0	0	0
SEDENA	0	0	0	0	0
SEMAR	0	0	0	0	0
IMSS-BIENESTAR	5	14,906	0	0	6
SS	4	34,666	0	0	25

a/ Comprende: médicos generales, especialistas, residentes, pasantes, odontólogos y en otras labores.

Fuente: DGPE de la SEFIPLAN con base en el INEGI, IEGEMC, 2022.

ATENCIÓN MÉDICA, 2021

Indicador	Valor
Médicos por cada 1,000 habitantes ^{a/}	0.8
Población derechohabiente ^{b/}	135
Población usuaria de los servicios médicos ^{c/}	42,202
Afiliados al Seguro Popular ^{d/}	ND
Consultas externas otorgadas por el Seguro Popular ^{d/}	17,231

^{a/} Estimaciones con base en el INEGI, 2020 y 2022.

^{d/} Se refiere al conjunto de personas que por ley tienen derecho a recibir prestaciones en especie o en dinero por parte de las instituciones de seguridad social. Este grupo comprende a los asegurados directos o cotizantes, pensionados y a los familiares o beneficiarios de ambos.

^{c/} Se refiere al segmento de población derechohabiente y potencial que hace uso de los servicios institucionales de atención médica, al menos una vez durante el año de referencia.

^{d/} Se refiere a los afiliados por la Secretaría de Salubridad y Asistencia (SSA) en el Instituto de Salud para el Bienestar (INSABI) por municipio.

Fuente: DGPE de la SEFIPLAN con base en el INEGI, Censo de Población y Vivienda 2020; e INEGI, IEGEMC, 2022.

URBANIZACIÓN, 2021

Indicador	Valor
Fuentes de abastecimiento de agua ^{a/}	36
Volumen promedio diario de extracción (miles de metros cúbicos)	2
Plantas potabilizadoras de agua	0
Capacidad instalada (litros por segundo)	0
Volumen suministrado anual de agua potable (millones de metros cúbicos)	0
Sistemas de drenaje y alcantarillado	3
Localidades con el servicio de drenaje y alcantarillado ^{b/}	3

^{a/} Comprende: arroyos, esteros, galerías, lagunas, norias, pozas, presas y ríos, registrados en 2019.

^{b/} Información referida a la definición de "localidad" utilizada por la fuente que la genera, por lo que no es comparable con la correspondiente a la información censal.

Fuente: DGPE de la SEFIPLAN con base en el INEGI, IEGEMC, 2022.

CARACTERÍSTICAS DE LAS VIVIENDAS, 2020

Indicador	Viviendas	Porcentaje
Viviendas particulares habitadas	5,559	
Con disponibilidad de agua entubada	5,322	95.1
Con disponibilidad de drenaje	654	11.8
Con disponibilidad de energía eléctrica	5,533	99.6
Con disponibilidad de sanitario o excusado	5,524	99.4
Con piso de:		
Cemento o firme	3,364	60.1
Tierra	2,089	37.3
Madera, mosaico y otros recubrimientos	106	1.9
Con disposición de bienes y tecnologías de la información y la comunicación		
Automóvil o camioneta	1,459	26.1
Televisor	4,226	75.5
Refrigerador	827	14.8
Lavadora	763	13.6
Computadora	136	2.4
Aparato para oír radio	2,034	36.4
Línea telefónica fija	332	5.9
Teléfono celular	3,818	68.2
Internet	542	9.7

Fuente: DGPE de la SEFIPLAN con base en el INEGI, Censo de Población y Vivienda, 2020.

POBREZA, 2020		
Indicador	Personas	Porcentaje
Población en situación de pobreza	24,465	96.2
Población en situación de pobreza moderada	8,567	33.7
Población en situación de pobreza extrema	15,898	62.5
Población vulnerable por carencia social	898	3.5
Población vulnerable por ingreso	32	0.1
Población no pobre y no vulnerable	40	0.2

Fuente: DGPE de la SEFIPLAN con base en el CONEVAL, Medición de pobreza a nivel municipal 2020 y su comparativo con los años 2010 y 2015, 2021.

ÍNDICE DE REZAGO SOCIAL, 2015 y 2020	
Concepto	Valor
2015	
Grado de rezago social	Muy alto
Lugar a nivel estatal	6
2020	
Grado de rezago social	Muy alto
Lugar a nivel estatal	4

Fuente: DGPE de la SEFIPLAN con base en el CONEVAL, ÍRS 2015 y 2020, 2021.

MARGINACIÓN, 2020	
Concepto	Referencia
Grado de marginación	Muy Alto
Índice de marginación	47.7
Lugar que ocupa en el contexto estatal	10
Lugar que ocupa en el contexto nacional	139
Población analfabeta de 15 años o más	26.0%
Población sin primaria completa de 15 años o más	73.7%
Ocupantes en viviendas sin drenaje ni servicio sanitario exclusivo	0.4%
Ocupantes en viviendas sin energía eléctrica	0.3%
Ocupantes en viviendas sin agua entubada	3.6%
Viviendas con algún nivel de hacinamiento	55.5%
Ocupantes en viviendas con piso de tierra	36.0%
Población en localidades con menos de 5 000 habitantes	100.0%
Población ocupada con ingreso de hasta 2 salarios mínimos	97.6%

Fuente: DGPE de la SEFIPLAN con base en el CONAPO, Índice de Marginación por Entidad Federativa y Municipio, 2020.

ÍNDICE DE DESARROLLO HUMANO (IDH), 2010, 2015 y 2020			
Índice	2010	2015	2020
Dimensión			
Índice de Desarrollo Humano	0.506	0.526	0.569
Grado de Desarrollo Humano	Bajo	Bajo	Medio
Subíndice de Salud	0.673	0.655	0.810
Subíndice de Educación	0.350	0.393	0.406
Subíndice de Ingreso	0.549	0.566	0.560

NOTA: El Índice de Desarrollo Humano es un indicador compuesto que mide el grado de desarrollo de tres dimensiones esenciales para el bienestar humano: la educación, la salud y los ingresos disponibles. Así cada dimensión conforma un subíndice del IDH que van de 0 a 1, dividido en cuatro niveles: Bajo: menos de 0.55, Medio: entre 0.55 y 0.7, Alto: entre 0.7 y 0.8, y Muy Alto: mayor a 0.8.

Fuente: DGPE de la SEFIPLAN con base en el PNUD en México, Informe de Desarrollo Humano Municipal 2010-2020: una década de transformaciones locales en México, 2023.

ÍNDICE DE DESIGUALDAD DE GÉNERO (IDG) MUNICIPAL, 2020		
Indicador	Hombres	Mujeres
Componente		
Índice de Desigualdad Municipal	0.407	
Índice de Empoderamiento	0.351	0.350
Índice de Mercado Laboral	0.663	0.110
Índice de Salud Reproductiva	1.000	0.099

Nota: El IDG municipal se calcula por medio de tres componentes que buscan caracterizar las diferencias de oportunidades. Cuanto menor sea su valor, menor desigualdad.

Fuente: DGPE de la SEFIPLAN con base en el PNUD en México, Informe de Desarrollo Humano Municipal 2010-2020: una década de transformaciones locales en México, 2023.

6. ECONOMÍA

EMPLEO, 2020

Indicador	Valor
Población de 12 años y más	17,908
Población económicamente activa	6,756
PEA ocupada	6,680
Sector primario	22.5%
Sector secundario	60.1%
Sector terciario	17.2%
No especificado	0.2%
PEA desocupada	76
Población no económicamente activa	11,025
Estudiantes	1,962
Quehaceres del hogar	6,514
Jubilados y pensionados	14
Incapacitados permanentes	396
Otro tipo	2,139
Tasa de participación económica	37.7%
Tasa de ocupación	98.9%

Fuente: DGPE de la SEFIPLAN con base en el INEGI, Censo de Población y Vivienda, 2020.

AGRICULTURA, 2022

Tres principales cultivos	Superficie sembrada (Hectáreas)	Superficie cosechada (Hectáreas)	Volumen (Toneladas)	Valor (Miles de pesos)
Total	1,201.0	1,201.0	1,668.7	7,849.0
Maíz grano	1,045.0	1,045.0	1,473.5	6,636.2
Frijol	121.0	121.0	44.8	578.4
Haba verde	35.0	35.0	150.5	634.4

NOTA: El total de superficie sembrada, cosechada y el valor de la producción incluyen el resto de cultivos del municipio.

Fuente: DGPE de la SEFIPLAN con base en la SADER, SIAP, 2023.

GANADERÍA Y AVICULTURA, 2022

Especie	Volumen de producción en pie (Toneladas)	Valor de producción en pie (Miles de pesos)	Volumen de producción de carne en canal (Toneladas)	Valor de producción de carne en canal (Miles de pesos)
Total	NA	50,400.0	NA	3,738.9
Bovino	0.0	0.0	0.0	0.0
Porcino	1,429.9	49,712.3	55.4	2,849.5
Ovino	6.6	249.2	5.2	394.4
Caprino	7.3	244.3	3.7	268.0
Ave a/	1.6	41.7	1.2	45.8
Guajolotes	3.4	152.6	2.5	181.1

Superficie dedicada a la ganadería (Hectáreas) b/

74.0

a/ Comprende pollos de engorda, progenitora pesada y reproductora pesada.

b/ Corresponde al año 2017.

Fuente: DGPE de la SEFIPLAN con base en el INEGI, Anuario Estadístico y Geográfico, 2018; y la SADER, SIAP, 2023.

PRINCIPALES CARACTERÍSTICAS DE LAS UNIDADES ECONÓMICAS, 2018

Indicador	Valor
Unidades económicas	378
Personal ocupado total	696
Personal ocupado dependiente de la razón social total	692
Personal ocupado dependiente de la razón social remunerado	35
Personal ocupado no dependiente de la razón social	4
Total de remuneraciones (miles de pesos)	1,750
Producción bruta total (miles de pesos)	32,629
Consumo intermedio (miles de pesos)	17,354
Valor agregado censal bruto (miles de pesos)	15,275
Formación bruta de capital fijo (miles de pesos)	1,105
Variación total de existencias (miles de pesos)	268
Total de activos fijos (miles de pesos)	19,798

Fuente: DGPE de la SEFIPLAN con base en el INEGI, Censos Económicos, 2019.

7. COMUNICACIONES Y TRANSPORTES**RED CARRETERA, 2021**

Tipo	Longitud (Kilómetros)
Total en el municipio	118.8
Troncal federal pavimentada	0.0
Alimentadoras estatales pavimentadas	48.5
Alimentadoras estatales revestidas	0.0
Caminos rurales pavimentados	40.6
Caminos rurales revestidos	29.8

NOTA: El total puede no coincidir con el desglose ya que incluye alimentadoras estatales de terracería y caminos rurales de terracería.

Fuente: DGPE de la SEFIPLAN con base en el INEGI, IEGEMC, 2022.

VEHÍCULOS DE MOTOR, 2021

Tipo	Tipo de servicio			Total
	Oficial	Público	Particular	
Automóviles	0	6	190	196
Camiones de pasajeros	0	7	0	7
Camiones y camionetas para carga	0	0	1,331	1,331
Motocicletas	0	NA	5	5

Fuente: DGPE de la SEFIPLAN con base en el INEGI, IEGEMC, 2022.

ACCIDENTES DE TRÁNSITO TERRESTRE, 2021

Tipo	Número
Total	0.0
Colisiones	
Con vehículo automotor	0.0
Con motocicleta	0.0
Con peatón	0.0
Con objeto fijo	0.0
Otro a/	0.0

NOTA: Comprende sólo lo registrado en zonas urbanas y suburbanas.

a/ Comprende: colisión con animal, volcadura, caída de pasajero, salida del camino, incendio, colisión con ferrocarril, colisión con ciclista y otro.

Fuente: DGPE de la SEFIPLAN con base en el INEGI, IEGEMC, 2022.

AEROPUERTOS Y AERÓDROMOS, 2021

Concepto	Número
Aeropuertos a/	0
Nacionales	0
Internacionales	0
Aeródromos	0

a/ Comprende los aeropuertos administrados por Aeropuertos y Servicios Auxiliares (ASA), Grupo Aeroportuario de Sureste (ASUR), Gobierno del Estado y Municipal.

Fuente: DGPE de la SEFIPLAN con base en el INEGI, IEGEMC, 2022.

SUSCRIPCIONES A LÍNEAS DE TELEFONÍA FIJA, 2021

Suscripciones	Número
Total	57
Residenciales	50
No residenciales	7

Fuente: DGPE de la SEFIPLAN con base en el INEGI, IEGEMC, 2022.

PUNTOS DE SERVICIO POSTAL, 2021

Concepto	Total
Puntos de servicio postal	1
Personal ocupado	0
Correspondencia expedida (Miles de piezas)	0
Correspondencia recibida (Miles de piezas)	0

NOTA: Existen municipios que reportan oficinas postales sin personal ocupado debido a que se trata de agencias o expendios propiedad de terceros, cuyo personal no pertenece a Correos de México.

Fuente: DGPE de la SEFIPLAN con base en el INEGI, IEGEMC, 2022.

8. FINANZAS PÚBLICAS

EVOLUCIÓN DE LOS INGRESOS EJERCIDOS, 2017-2021 (MILES DE PESOS)

Indicador	2017	2018	2019	2020 a/	2021 a/
Total	71,899	66,967	104,412	110,416	110,416
Impuestos	220	380	331	274	226
Predial	0	106	116	115	184
Traslado de dominio de bienes inmueble:	0	15	43	7	7
Otros b/	0	0	173	153	35
Derechos	143	145	192	196	196
Productos	19	0	616	455	455
Aprovechamientos	0	0	2	0	0
Contribuciones de mejoras	0	0	0	0	0
Participaciones	16,466	15,128	21,179	22,455	22,742
Participaciones federales	16,466	15,128	21,179	22,455	22,742
Participaciones estatales	NA	NA	NA	NA	NA
Aportaciones federales y estatales	55,051	50,977	82,092	87,036	86,750
Aportaciones del Ramo general 33	54,425	48,057	78,642	85,982	85,459
FISM	0	0	63,044	69,944	68,588
FORTAMUNDF	0	0	15,598	16,039	16,872
Otros ingresos c/	0	338	0	0	0

a/ Se refiere a la Ley de Ingresos y a los acuerdos de distribución de los recursos del Ramo 33.

b/ Comprende los impuestos sobre los ingresos, accesorios, contribución adicional sobre ingresos municipales e impuestos de ejercicios.

c/ Comprende por cuenta de terceros, financiamiento, disponibilidad inicial y "otros ingresos".

Fuente: DGPE de la SEFIPLAN con base en el INEGI, Estadística de Finanzas Públicas Estatales y Municipales, 2023; Gaceta Oficial del Estado de Veracruz; Leyes de Ingresos, 2022, y Acuerdos de distribución de los recursos del Ramo 33, 2022.

EVOLUCIÓN DE LOS EGRESOS EJERCIDOS, 2018-2021 (MILES DE PESOS)

Indicador	2018	2019	2020	2021
Total	86,826	104,412	110,416	109,615
Servicios personales	14,558	17,918	17,830	17,830
Materiales y suministros	3,866	3,935	5,105	5,105
Servicios generales	5,740	9,656	7,326	7,326
Transferencias, asignaciones, subsidios y otras ayudas	2,994	9,656	5,079	5,079
Bienes muebles, inmuebles e intangibles	3,439	2,660	2,902	2,902
Inversión pública	54,145	64,502	71,056	71,056
Otros egresos a/	0	0	802	0
Deuda pública	913	312	316	316

a/ Comprende: inversión financiera, aplicación de recursos federales y estatales, por cuenta de terceros, disponibilidad final y "otros egresos".

Fuente: DGPE de la SEFIPLAN con base en el INEGI, Estadísticas de Finanzas Públicas Estatales y Municipales, 2023; Gaceta Oficial del Estado de Veracruz; Leyes de Ingresos, 2022, y Acuerdos de distribución de los recursos del Ramo 33, 2022.

SIGLAS Y GLOSARIO

SIGLAS

CEIEG Veracruz	Comité Estatal de Información Estadística y Geográfica del Estado de Veracruz de Ignacio de la Llave.
CM	Cuadernillo Municipal.
CONAPO	Consejo Nacional de Población.
CONEVAL	Consejo Nacional de Evaluación de la Política de Desarrollo Social.
DGPE	Dirección General de Planeación y Evaluación; de la Subsecretaría de Planeación de la SEFIPLAN.
FISM	Fondo de Aportaciones para la Infraestructura Social Municipal.
FORTAMUNDF	Fondo de Aportaciones para el Fortalecimiento de los Municipios.
IEGEMC	Información Estadística y Geográfica de los Estados para México en Cifras.
IMSS	Instituto Mexicano del Seguro Social.
INEGI	Instituto Nacional de Estadística y Geografía.
ISSSTE	Instituto de Seguridad y Servicios Sociales de los Trabajadores del Estado.
NA	No aplicable.
ND	No disponible.
NS	No significativo.
P/	Cifras preliminares.
PEMEX	Petróleos Mexicanos.
PNUD	Programa de las Naciones Unidas para el Desarrollo.
SADER	Secretaría de Agricultura y Desarrollo Rural.
SEDENA	Secretaría de la Defensa Nacional.
SEFIPLAN	Secretaría de Finanzas y Planeación del Gobierno de Veracruz de Ignacio de la Llave.
SEMAR	Secretaría de Marina
SEV	Secretaría de Educación del Gobierno de Veracruz de Ignacio de la Llave.
SIAP	Servicio de Información Agroalimentaria y Pesquera.
SS	Secretaría de Salud del Gobierno del Estado de Veracruz de Ignacio de la Llave.

GLOSARIO

Edad mediana. Medida que divide a la población en dos grupos numericamente iguales de acuerdo a su edad. La mitad de los casos quedan por debajo de la mediana y la mitad por encima.

Índice de deserción. Número de alumnos que abandonan la escuela entre ciclos consecutivos antes de concluir el nivel educativo, por cada cien alumnos matriculados al inicio de cursos del nivel educativo.

Índice de marginación. Medida sintética de cuatro dimensiones y nueve formas (indicadores) de exclusión, que mide a la población que no participa del disfrute de bienes y servicios esenciales para el desarrollo de sus capacidades básicas.

Índice de masculinidad. Relación del número de hombres por cada 100 mujeres.

Índice de reprobación. Número de alumnos que no aprobaron un determinado grado, por cada cien matriculados en el mismo, al final del ciclo escolar.

Índice rezago social. Es una medida ponderada que resumen cuatro indicadores de carencias sociales (educación, salud, servicios básicos y espacios en la vivienda) en un solo índice que tiene como finalidad ordenar a las unidades de observación según sus carencias sociales.

No pobres y no vulnerables: Aquella población cuyo ingreso es superior a la línea de bienestar y que no tiene ninguna de las carencias sociales que se utilizan en la medición de la pobreza.

Pobreza: Una persona se encuentra en situación de pobreza cuando tiene al menos una carencia social (en los seis indicadores de rezago educativo, acceso a servicios de salud, acceso a la seguridad social, calidad y espacios de la vivienda, servicios básicos en la vivienda y acceso a la alimentación) y su ingreso es insuficiente para adquirir los bienes y servicios que requiere para satisfacer sus necesidades alimentarias y no alimentarias.

Población Económicamente Activa (PEA): Es aquella comprende a las personas de 12 años y más que tuvieron vínculo con la actividad económica (población ocupada) o que lo buscaron (población desocupada) en la semana de referencia del Censo 2010.

Pobreza extrema: Una persona se encuentra en situación de pobreza extrema cuando tiene tres o más carencias, de seis posibles, dentro del Índice de Privación Social y que, además, se encuentra por debajo de la línea de bienestar mínimo. Las personas en esta situación disponen de un ingreso tan bajo que, aun si lo dedicase por completo a la adquisición de alimentos, no podría adquirir los nutrientes necesarios para tener una vida sana.

Pobreza moderada: Es aquella persona que siendo pobre, no es pobre extrema. La incidencia de pobreza moderada se obtiene al calcular la diferencia entre la incidencia de la población en pobreza menos la de la población en pobreza extrema.

Tasa de ocupación: Es el porcentaje que representa la población ocupada respecto a la población económicamente activa.

Tasa de participación económica: Es el porcentaje que representa la población económicamente activa respecto a la población de 12 años y más.

Vulnerables por carencias sociales: Aquella población que presenta una o más carencias sociales, pero cuyo ingreso es superior a la línea de bienestar.

Vulnerables por Ingresos: Aquella población que no presenta carencias sociales pero cuyo ingreso es inferior o igual a la línea de bienestar.